

# 升級CBS 250或350系列交換機上的韌體

## 目標

韌體是控制交換機操作和功能的程式。它是軟硬體結合體，將程式碼和資料儲存在其中，以便裝置正常工作。

升級韌體可以提高裝置的效能，從而提供增強的安全性、新功能和錯誤修復。如果您遇到以下情況，也有必要執行此過程：

- 使用交換機頻繁斷開網路連線或間歇性連線
- 慢速連線

本文的目標是向您展示如何升級交換機上的韌體。

## 適用裝置 | 軟體版本

- CBS250([產品手冊](#)) | 3.0.0.69(下載[最新版本](#))
- CBS350([產品手冊](#)) | 3.0.0.69(下載[最新版本](#))
- CBS350-2X([產品手冊](#)) | 3.0.0.69(下載[最新版本](#))
- CBS350-4X([產品手冊](#)) | 3.0.0.69(下載[最新版本](#))

在升級韌體之前備份您的配置。您可以通過導航到選單中的管理>檔案管理>檔案操作來執行此操作。將運行配置的副本下載到PC。建議不要遠端對裝置進行韌體升級。

## 升級交換機上的韌體

### 升級韌體

繼續之前，請務必首先從上面的相應連結下載交換機的最新韌體。或者，您可以遵循[How to Download and Upgrade Firmware on any Device](#)中的步驟。如果您喜歡使用命令列介面(CLI)升級韌體，請選擇頂部的切換按鈕。

### 步驟1

登入到交換機的基於Web的實用程式，然後選擇管理>檔案管理>韌體操作。



## Administration 1

System Settings

Console Settings

User Accounts

Idle Session Timeout

▶ Time Settings

▶ System Log

▼ File Management 2

Firmware Operations 3

### 步驟2

在「檔案操作」頁面上:

- 按一下Update Firmware單選按鈕作為操作型別。
- 按一下HTTP/HTTPS單選按鈕作為複製方法。
- 在「File Name ( 檔名 )」中，按一下Choose File，然後找到以前從電腦下載的韌體檔案。

# Firmware Operations

Active Firmware File: image\_cbs\_ros\_3.1.0.57\_release\_cisco\_signed.bin

Active Firmware Version: 3.1.0.57

Operation Type: **1**  Update Firmware

Backup Firmware

Swap Image

Copy Method: **2**  HTTP/HTTPS

USB

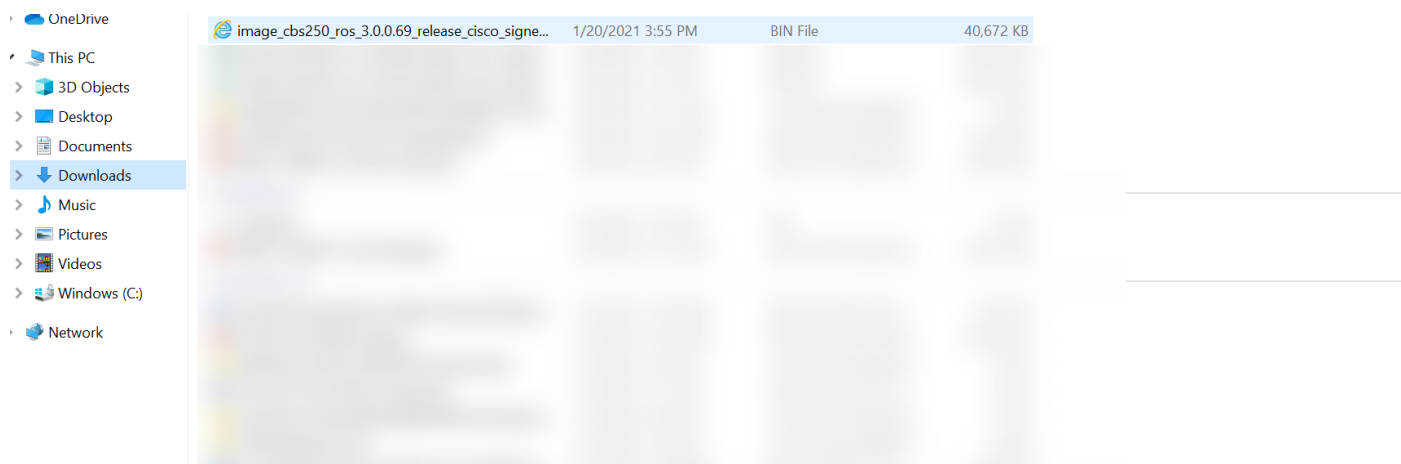


**3** File Name:  No file selected.

如果要使用USB快閃記憶體驅動器將韌體傳輸到交換機，請選擇 USB。

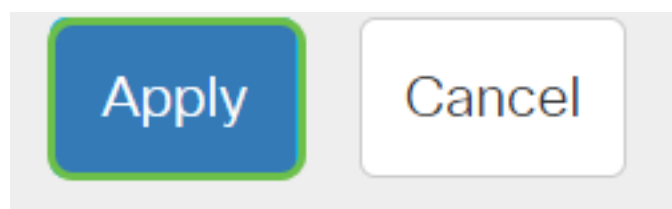
## 步驟3

選擇檔案，然後按一下Open。



## 步驟4

按一下「Apply」。



重新啟動交換器

要應用升級的韌體版本，必須重新啟動交換機。

## 步驟1

選擇Administration > Reboot。

## 1 Administration

System Settings

User Accounts

Idle Session Timeout

▶ Time Settings

▶ System Log

▶ File Management

Cisco Business  
Dashboard Settings

▶ PNP

## 2 Reboot

## 步驟2

在此頁面上，輸入以下內容：

- 確保選中**Immediate**預設值。
- ( 可選 ) 如果需要，選中**Restore to Factory Defaults**或**Clear Startup Configuration File**覈取方塊。選擇任一選項後，交換器實際上會執行出廠預設重設，因為重新啟動時會刪除執行組態和啟動組態。
- 按一下「**Reboot**」。

Reboot

To reboot the device, click the 'Reboot' button.

Reboot:  Immediate **1**

Date Jan 01 Time 00 00 HH:MM

In 00 Days 00 Hours 00 Minutes

Restore to Factory Defaults

Clear Startup Configuration File

然後交換器將重新啟動。此過程可能需要幾分鐘時間。

## 驗證新韌體

驗證新韌體是否已成功升級：

## 步驟1

選擇**Administration > File Management > Firmware Operations**。

▼ Administration 1

System Settings

Stack Management

User Accounts

Idle Session Timeout

▶ Time Settings

▶ System Log

2 ▼ File Management

3 Firmware Operations

步驟2

檢查Active Firmware Version區域，驗證更新的韌體是否已成功上傳到交換機。

# Firmware Operations

Active Firmware File: image\_cbs\_ros\_3.1.0.57\_release\_cisco\_signed.bin

Active Firmware Version: 3.1.0.57

幹得好！現在，您應該已經成功升級了交換機的韌體。

正在查詢有關CBS250或CBS350交換機的更多文章？檢視以下任何連結以瞭解更多資訊！

[SNMP設定](#) [SNMP檢視](#) [SNMP組](#) [DHCP映像升級](#) [密碼強度](#) [TCP和UDP設定](#) [連線埠安全性](#) [時間設定](#)  
[Smartport最佳實踐](#) [疑難排解:無IP地址](#) [Smartports故障排除](#) [鏈路抖動故障排除](#) [建立VLAN](#)

## 包含內容的文章框架

### 目標

韌體是控制Cisco Business 250或350系列交換機的操作和功能的程式。它是軟硬體結合體，將程式碼和資料儲存在其中，以便裝置正常工作。

升級韌體可以提高裝置的效能，從而提供增強的安全性、新功能和錯誤修復。如果您遇到以下情況，也有必要執行此過程：

- 使用交換機頻繁斷開網路連線或間歇性連線
- 慢速連線

您可以通過思科商務250或350系列交換機的基於Web的實用程式或通過命令列介面(CLI)升級韌體。

本文旨在展示如何通過CLI升級思科商務350系列交換器上的韌體。如果您是初學者，您可能需要使用Web使用者介面(UI)升級韌體。點選頂部的切換按鈕使用Web UI升級思科商務250或350系列交換機上的韌體。

### 適用裝置 | 軟體版本

- CBS250([產品手冊](#)) | 3.0.0.69(下載[最新版本](#))
- CBS350([產品手冊](#)) | 3.0.0.69(下載[最新版本](#))
- CBS350-2X([產品手冊](#)) | 3.0.0.69(下載[最新版本](#))
- CBS350-4X([產品手冊](#)) | 3.0.0.69(下載[最新版本](#))

## 通過CLI升級Cisco Business 250或350系列交換機上的韌體



## 下載最新的韌體

為準備升級過程，請首先下載交換機的最新韌體。

使用上面的相應連結選擇最新版本的韌體的連結。

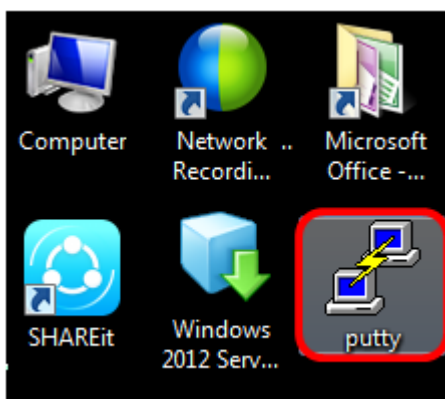
如果您需要下載最新韌體的逐步指導，請檢視[思科新業務：如何下載和升級任何裝置上的韌體](#)。

請務必將該檔案複製到TFTP資料夾。

## 通過CLI升級韌體

### 步驟1

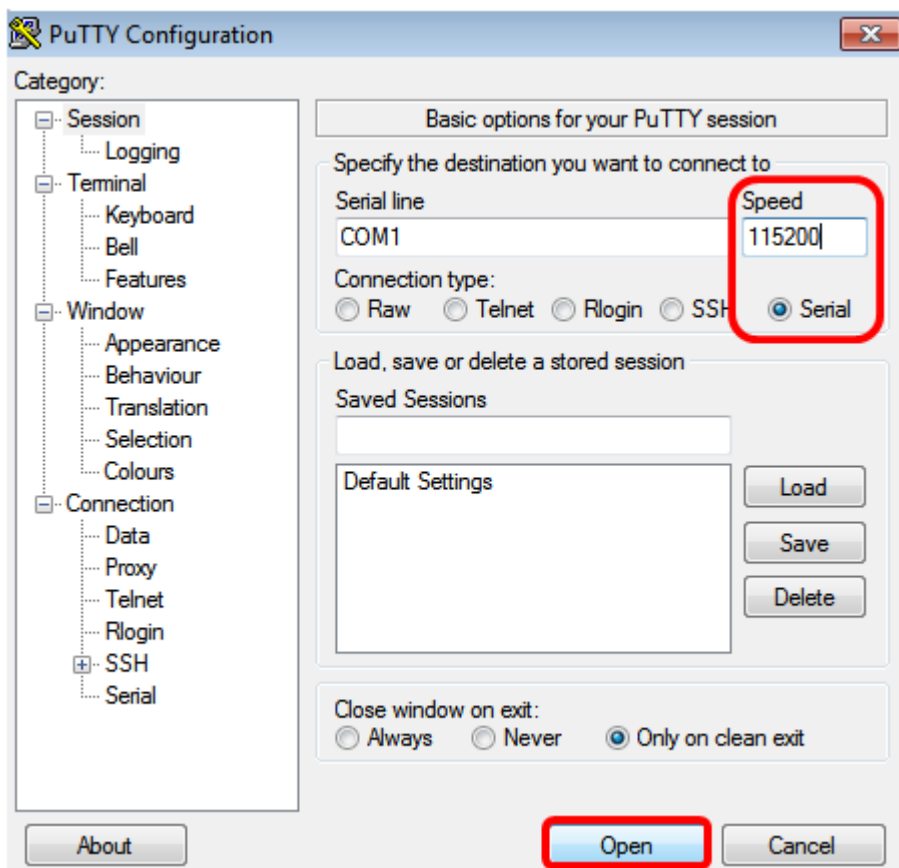
使用控制檯電纜將您的電腦連線到Cisco Business 250或350系列交換機，然後啟動終端模擬器應用程式以訪問交換機CLI。



在本示例中，PuTTY用作終端模擬器應用程式。

### 步驟2

在PuTTY配置視窗中，選擇**Serial**作為「連線」型別，然後輸入串列線路的預設速度(115200)。然後按一下**Open**。



### 步驟3

使用您自己的使用者名稱和密碼登入交換機CLI。

```
User Name:cisco
Password:*****
```

預設使用者名稱和密碼為cisco/cisco。在此示例中，使用預設使用者名稱cisco和個人密碼。

### 步驟4

進入CLI後，進入特權exec模式，通過輸入以下命令檢查交換機當前使用的韌體版本、映像的安裝位置以及其他資訊：

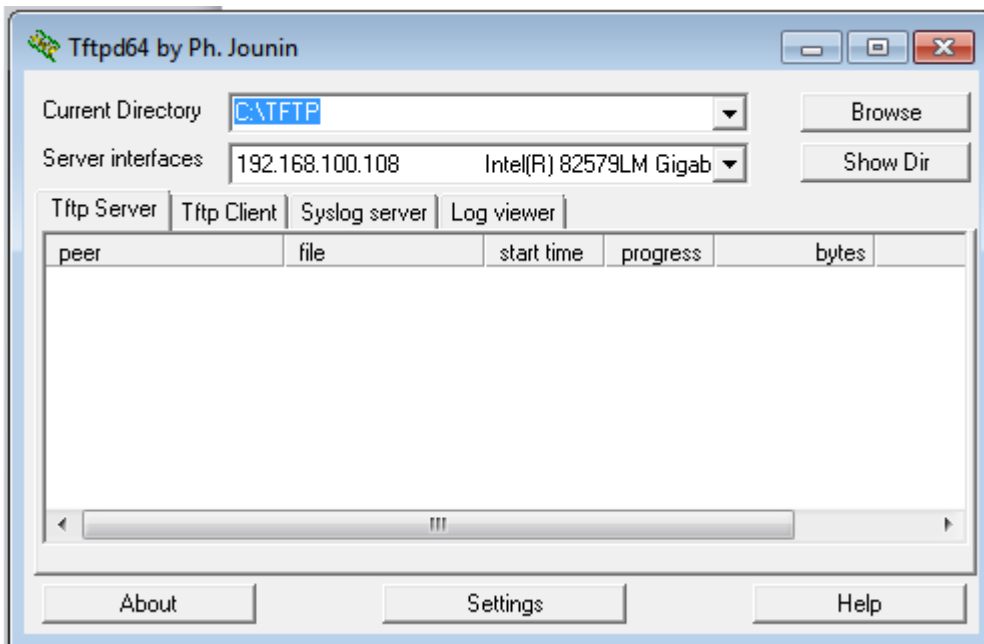
```
CBS350#sh ver
```

- 交換機運行韌體版本2.2.5.68
- 映像已安裝在快閃記憶體目錄中
- MD5雜湊字串
- 將映像載入交換器的時間和日期

```
SG350X#sh ver
Active-image: flash://system/images/image_tesla_Sx250-350_Sx350X-550X_2.2.5.68.b
in
Version: 2.2.5.68
MD5 Digest: 43747e9a3a4fd6624625b6624153f7a3
Date: 04-Aug-2016
Time: 19:36:27
```

## 步驟5

瀏覽您的TFTP資料夾，在後台運行TFTP伺服器，準備升級程式。



## 步驟6

輸入以下命令，將最新的韌體檔案從TFTP資料夾上傳到交換機：

```
CBS350#boot system  
tftp://192.168.100.108/image/image_cbs_ros_3.0.0.69_releas  
e_cisco_signed.bin
```

在本示例中，使用的TFTP伺服器的IP地址為192.168.100.108。

```
SG350X#boot system tftp://192.168.100.108/image/image_tesla_Sx250-350_Sx350X-550X_2.2.8.4.bin
```

## 第7步

等到頁面顯示操作已完成。

```
SG350X#tftp://192.168.100.108/image/image_tesla_Sx250-350_Sx350X-550X_2.2.8.4.bin  
25-Apr-2017 08:23:08 %COPY-I-FILECOPY: Files Copy - source URL tftp://192.168.100.108/image/image_tesla_Sx250-350_Sx350X-550  
X_2.2.8.4.bin destination URL flash://system/images/image_tesla_Sx250-350_Sx350X-550X_2.2.8.4.bin  
25-Apr-2017 08:27:36 %COPY-N-TRAP: The copy operation was completed successfully  
Copy: 26353291 bytes copied in 00:04:27 [hh:mm:ss]
```

## 第8步 ( 可選 )

要驗證新映像檔案是否已成功載入，請通過輸入以下內容再次檢查交換機韌體資訊：

```
CBS350#sh ver
```

## 步驟9

檢查韌體資訊。該頁面應同時顯示舊映像檔案和新映像檔案，但應指示舊映像檔案在重

新啟動後處於非活動狀態，而新映像檔案在重新啟動後處於活動狀態。

```
SG350X#sh ver
Active-image: flash://system/images/image_tesla_Sx250-350_Sx350X-550X_2.2.5.68.bin
  Version: 2.2.5.68
  MD5 Digest: 43747e9a3a4fd6624625b6624153f7a3
  Date: 04-Aug-2016
  Time: 19:36:27
  Inactive after reboot
Inactive-image: flash://system/images/image_tesla_Sx250-350_Sx350X-550X_2.2.8.4.bin
  Version: 2.2.8.4
  MD5 Digest: d75d9f2e1a06e99ba793af2418470df1
  Date: 21-Dec-2016
  Time: 22:03:09
  Active after reboot
```

#### 步驟10

輸入以下命令重新啟動交換機：

```
CBS350#reload
```

#### 步驟11

在消息提示中輸入Y以繼續。

```
SG350X#reload
This command will reset the whole system and disconnect your current session. Do you want to continue ? (Y/N) [N] Y
```

#### 步驟12

系統正在關閉並重新引導時，請等待幾分鐘。

#### 步驟13

系統重新啟動後，再次登入交換機。

```
User Name:cisco
Password:*****
```

#### 步驟14

通過輸入以下內容，驗證新映像檔案現在是否處於活動狀態：

```
CBS350#sh ver
```

#### 步驟15

檢查顯示的影像資訊。現在應顯示活動映像是最新版本。

```
SG350X#sh ver
Active-image: flash://system/images/image_tesla_Sx250-350_Sx350X-550X_2.2.8.4.bin
Version: 2.2.8.4
MD5 Digest: d75d9f2e1a06e99ba793af2418470df1
Date: 21-Dec-2016
Time: 22:03:09
Inactive-image: flash://system/images/image_tesla_Sx250-350_Sx350X-550X_2.2.5.68.bin
Version: 2.2.5.68
MD5 Digest: 43747e9a3a4fd6624625b6624153f7a3
Date: 04-Aug-2016
Time: 19:36:27
```

現在，您應該已經通過CLI成功升級了Cisco Business 250或350系列交換機上的韌體。

正在查詢有關CBS250或CBS350交換機的更多文章？檢視以下任何連結以瞭解更多資訊！

[SNMP設定](#) [SNMP檢視](#) [SNMP組](#) [DHCP映像升級](#) [密碼強度](#) [TCP和UDP設定](#) [連線埠安全性](#) [時間設定](#)  
[Smartport最佳實踐](#) [疑難排解:無IP地址](#) [Smartports故障排除](#) [鏈路抖動故障排除](#) [建立VLAN](#)