

# 將啟動UCS的配置檢查

## 目錄

[簡介](#)

[必要條件](#)

[需求](#)

[採用元件](#)

[慣例](#)

[設定](#)

[網路圖表](#)

[方案 — 配置檢查](#)

[驗證整體狀態](#)

[檢查故障詳細資訊](#)

[檢視POST結果](#)

[驗證](#)

[相關資訊](#)

## 簡介

本文檔介紹如何使用UCS Will Boot功能和命令快速執行配置狀態檢查。

UCS Will Boot功能使使用者可以快速執行粗略檢查，以確保刀片配置正確，從而允許BIOS繼續。Will Boot配置檢查用於驗證CPU和DIMM配置。此檢查可幫助使用者快速調試引導問題。

Cisco UCS提供了多種工具來幫助進行Will Boot配置檢查。這些工具包括：命令列show status和show post命令以及UCS Manager GUI *Overall Status*、*Faults*和View POST Results。

## 必要條件

### 需求

思科建議您：

- 瞭解Cisco UCS伺服器刀片軟體和硬體的工作知識。
- 熟悉Cisco UCS元件和拓撲。
- 熟悉Cisco UCS Manager應用程式。

### 採用元件

本檔案中的資訊是根據思科整合運算系統(UCS)。

## 慣例

請參閱[思科技術提示慣例](#)以瞭解更多有關文件慣例的資訊。

## 設定

UCS將啟動功能提供對CPU和DIMM的配置檢查。本節提供所需的CPU和DIMM配置資訊。

### 所需的CPU配置 ( 運行 )

- B200/B250 — 必須存在最低數量的CPU
- B440 — 必須安裝CPU1或CPU2 ( 兩個最低的 ) 處理器插槽才能運行卡。如果已安裝CPU1或CPU2且工作正常，則運行任何其他組合。**注意：**到目前為止，思科僅支援2或4個CPU配置。
- 未強制執行CPU匹配。

### 所需的DIMM配置 ( 運行 )

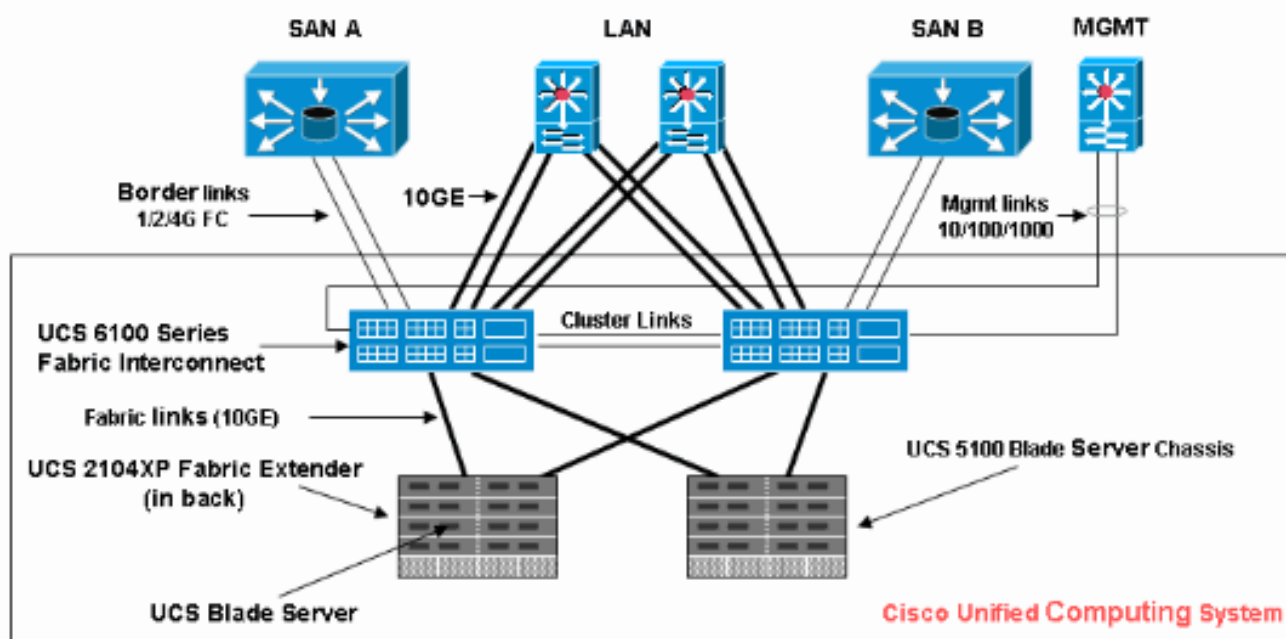
- B200/B250 — 必須填充A0、B0或C0中的DIMM。
- B440 - CPU1或CPU2上有一個匹配的DIMM對。具有當前CPU的任何通道的最低儲存體中的DIMM必須填充。
- 不需要DIMM匹配。例如，不需要在CPU中統一安裝DIMM。

### 如何執行配置檢查

- 總體狀態
- 故障
- 檢視PowerOn自檢(POST)結果

## 網路圖表

這是用於思科統一計算系統(UCS)的典型拓撲：



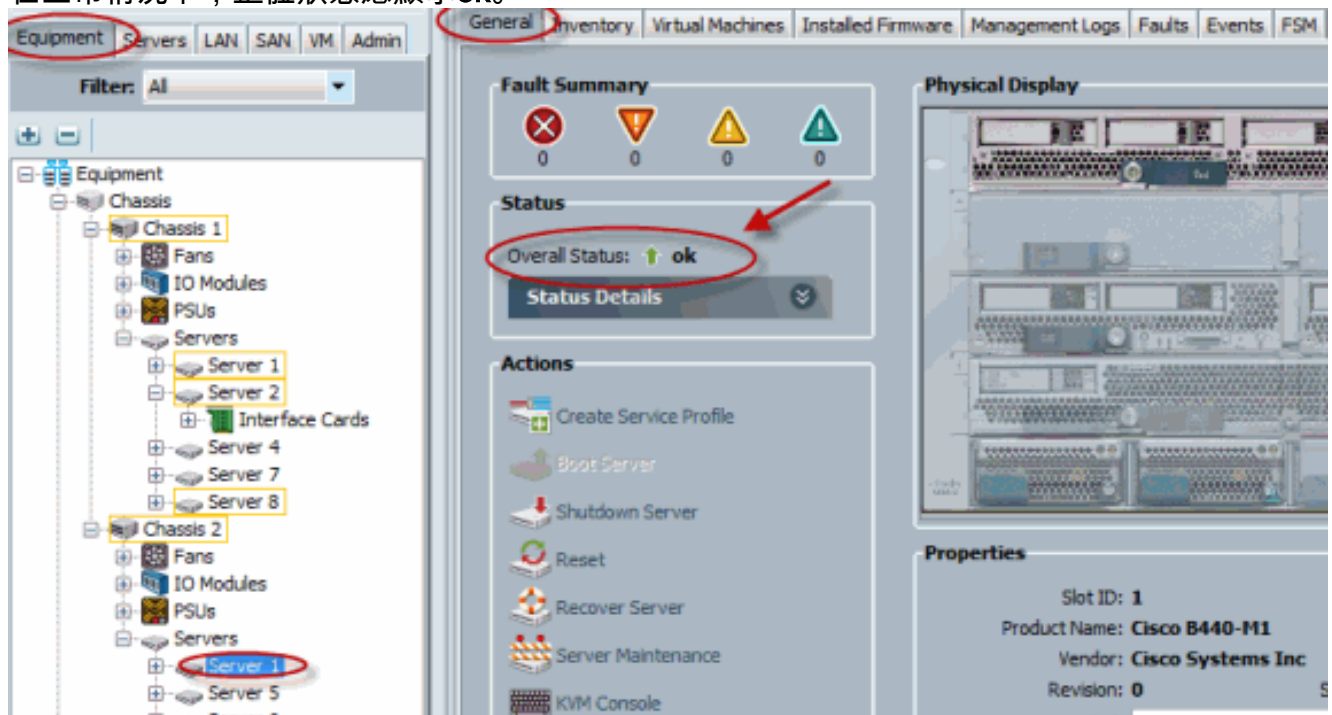
## 方案 — 配置檢查

首先檢查總體狀態，然後檢查故障和POST結果。

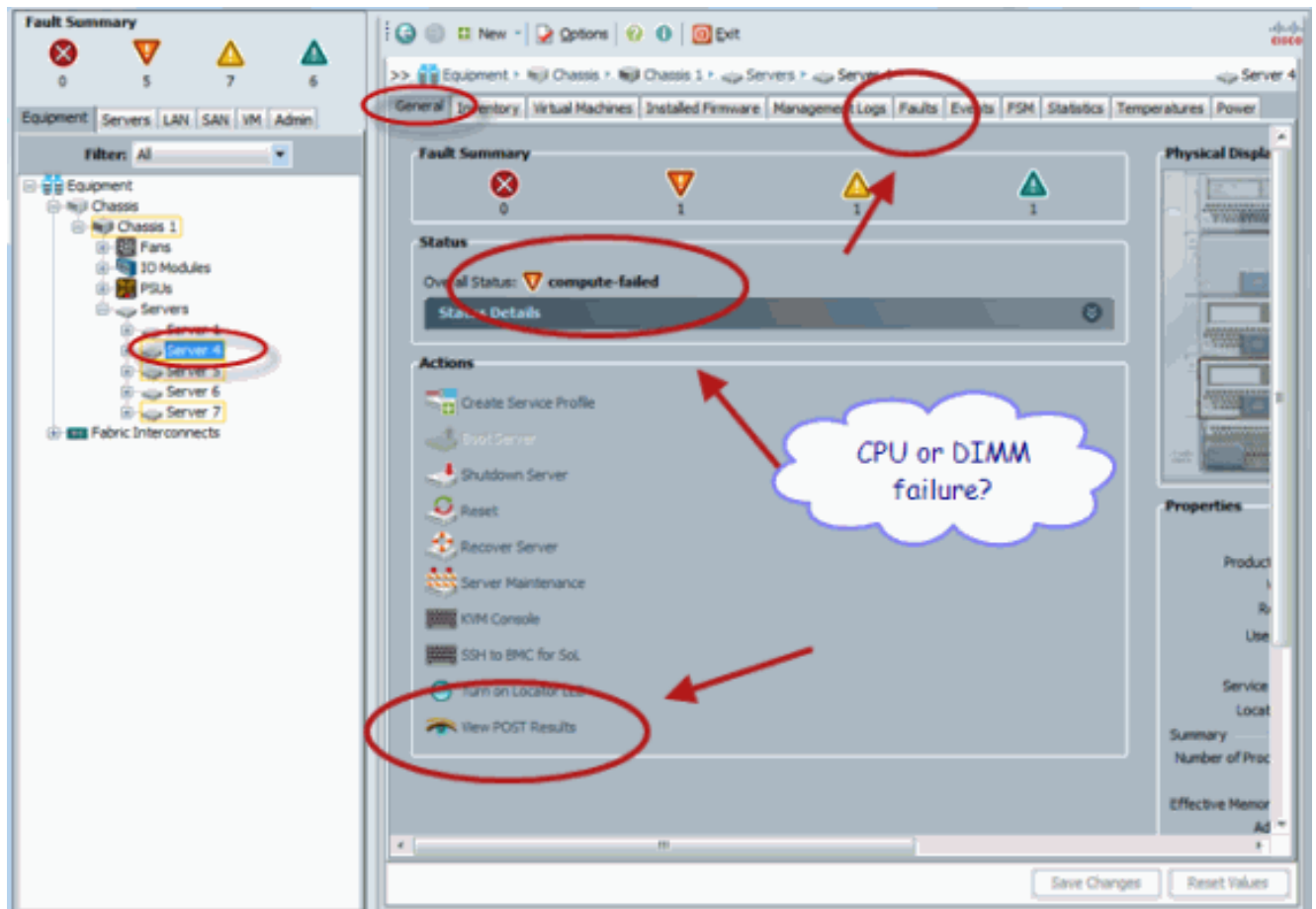
### 驗證整體狀態

首先要驗證的是 *Overall Status*。Cisco UCS 中的此功能允許使用者快速檢查伺服器的整體狀態。本節介紹如何檢視整體狀態以及UCS檢測CPU或DIMM故障時的外觀。請完成以下步驟：

1. 登入到Cisco UCS Manager。
2. 在導航窗格中，選擇**Equipment**頁籤。
3. 選擇**Equipment > Chassis > Chassis Number > Servers**，然後選擇要檢查整體狀態的伺服器。
4. 在右側的工作窗格中，選擇**General**頁籤。您會看到**Overall Status**在**Status**中。
5. 在正常情況下，整體狀態應顯示**ok**。



6. 如果刀片配置不當，並且UCS檢測到CPU或DIMM故障，則顯示**compute-failed**。整體狀態計算失敗的UCS如圖所示。



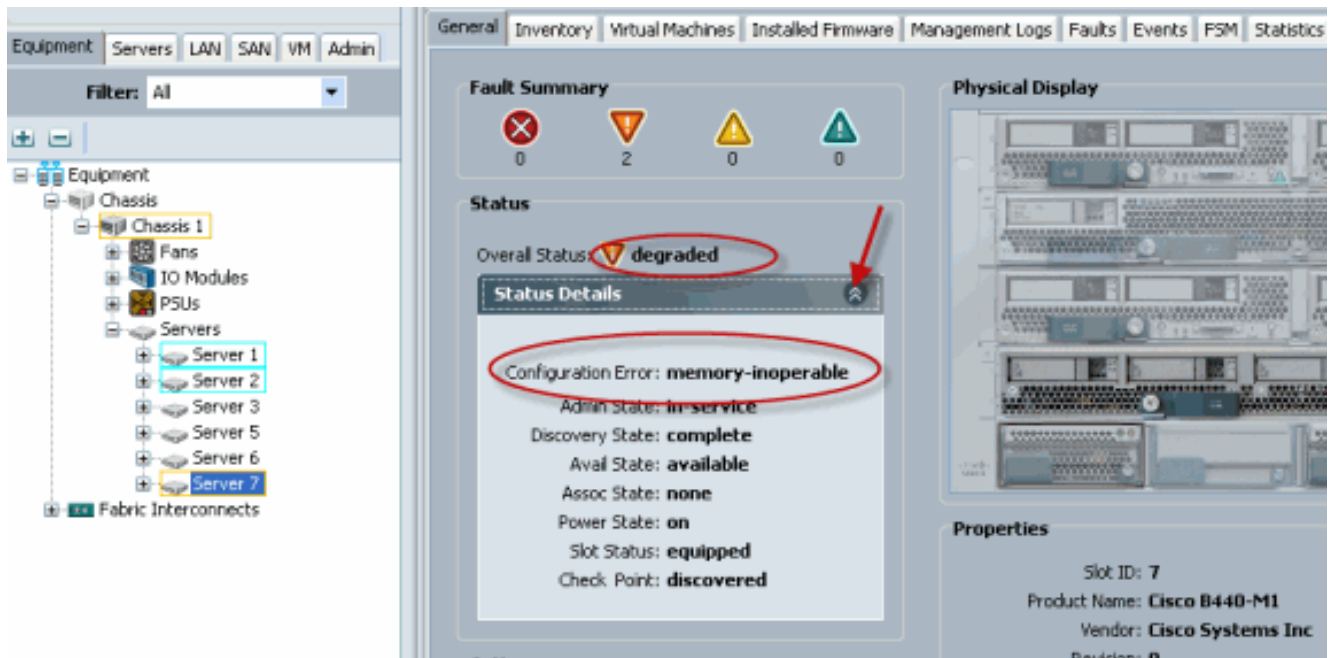
7. 如果您發出show status命令，則還可以檢查Overall Status。

```
UCS-A# scope server 1/4
UCS-A /chassis/server # show status
server slot status ----- Availability overall status Discovery
1/4 Equipped unavailable compute-failed complete
```

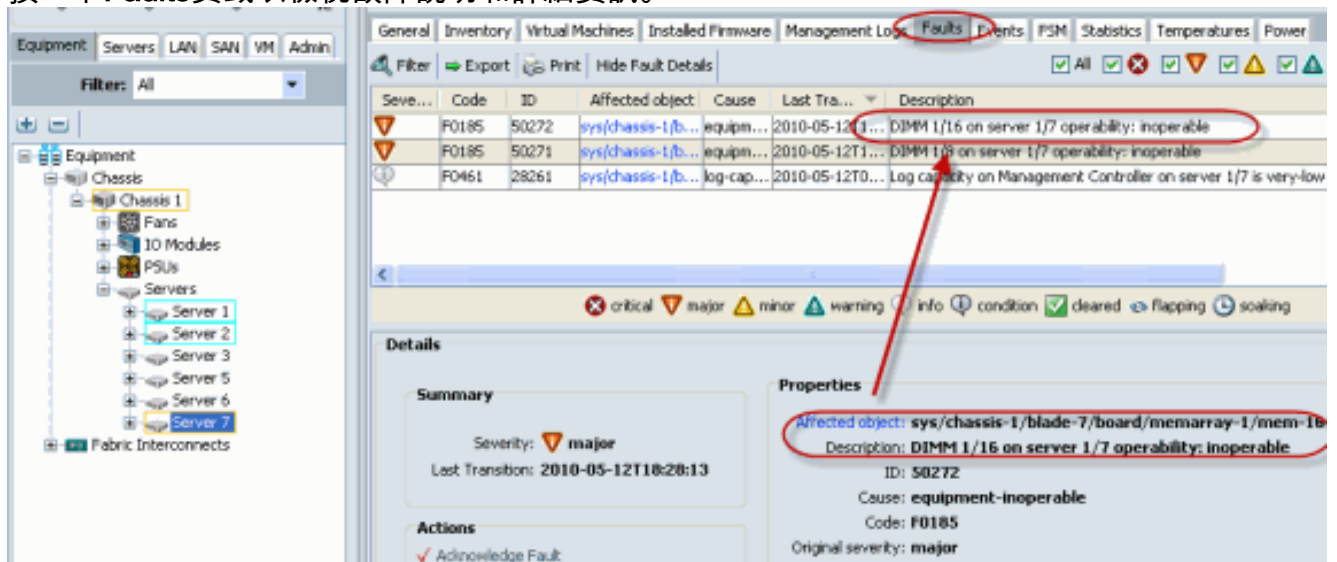
## 檢查故障詳細資訊

可以檢視伺服器刀片的狀態詳細資訊。本節介紹如何檢視狀態詳細資訊和故障說明。如果UCS檢測到部分CPU/DIMM無法運行，則總體狀態顯示Degraded。如下圖所示，UCS Manager顯示刀片處於降級總體狀態。請完成以下步驟：

1. 登入到Cisco UCS Manager。
2. 在導航窗格中，選擇Equipment頁籤。
3. 選擇Equipment > Chassis > Chassis Number > Servers，然後選擇要檢查整體狀態的伺服器。
4. 在右邊的工作窗格中，選擇[常規]。檢查狀態下的整體狀態。
5. 選擇「Status Details」檢視視窗以檢查狀態詳細資訊。



6. 按一下 **Faults** 頁籤以檢視故障說明和詳細資訊。



7. 如果使用 `show status details` 命令，還可以檢視詳細狀態。

```

UCS-B# scope server 1/7
UCS-B /chassis/server # show status
server slot status
-----
1/7    Equipped          Available    Degraded    Complete

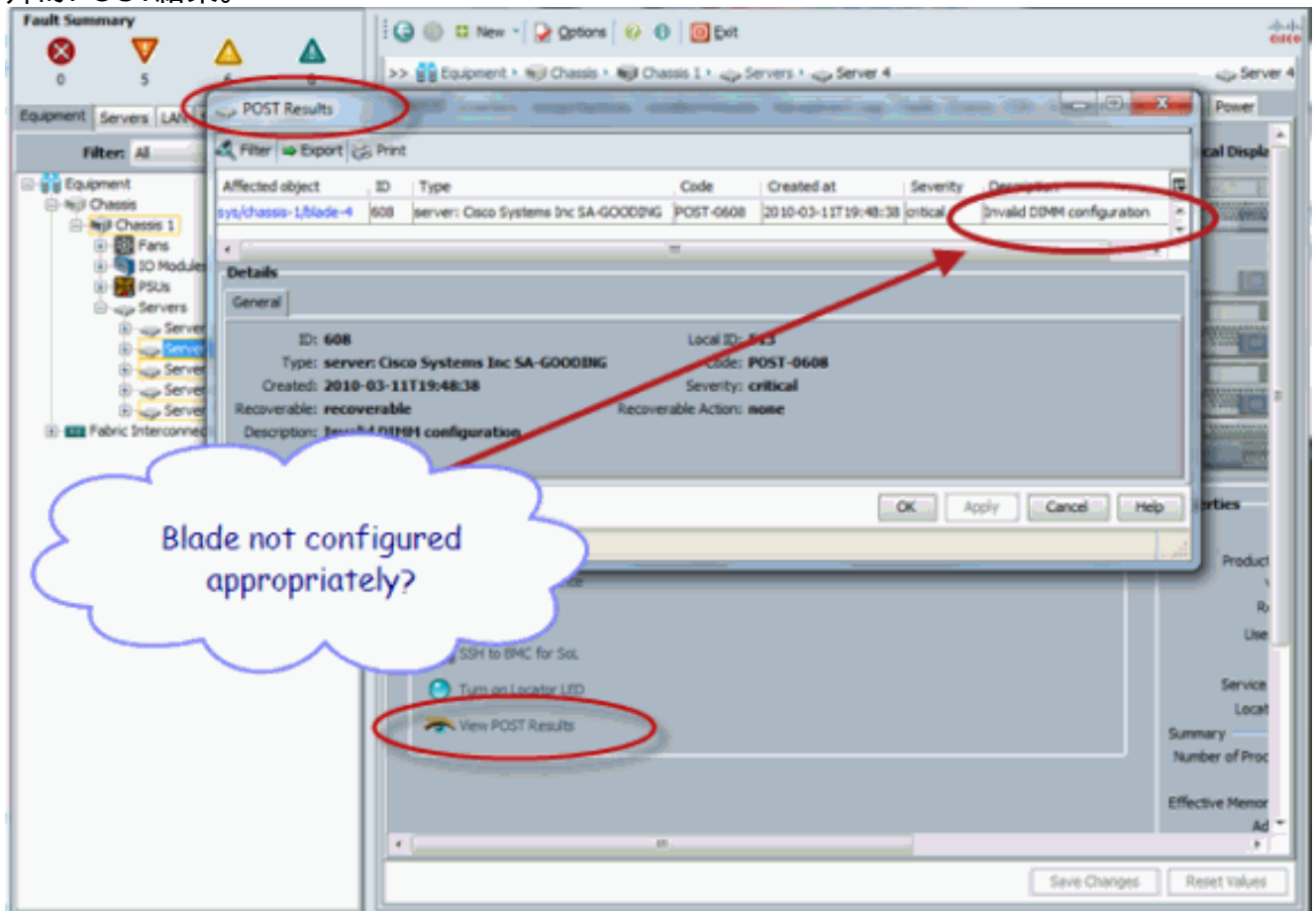
UCS-B /chassis/server # show status detail
Server 1/7:
Slot Status: Equipped
Conn Path: A,B
Conn Status: A,B
Managing Instance: B
Availability: Available
Admin state: In service
Overall status: Degraded
Oper Qualifier: Memory Inoperable
Discovery: Complete
Current Task:

```

## 檢視POST結果

您可以檢視在伺服器刀片加電自檢過程中收集的任何錯誤。本節說明如何檢視POST結果。請完成以下步驟：

1. 在Navigation窗格中，點選Equipment頁籤。
2. 在Equipment頁籤上，選擇Equipment > Chassis > Chassis Number > Servers。
3. 選擇要檢視POST結果的伺服器。
4. 在Work窗格中，點選General頁籤。
5. 在「Actions」區域中，按一下View POST Results。「POST結果」對話方塊列出了伺服器刀片的POST結果。



6. 按一下「OK」以關閉「POST結果」對話方塊。
7. 如果使用show post命令，則還可以檢視POST結果。

```
UCS-A# scope server 1/4
UCS-A /chassis/server # show post
```

Global ID	code	severity	affected object	Description
608	Post 0608	Info	sys/chassis-1/blade-4	Invalid DIMM Configuration

## 驗證

目前沒有適用於此組態的驗證程序。

## 相關資訊

- [Cisco UCS管理器架構](#)

- [技術支援與文件 - Cisco Systems](#)