

配置從裝置到安全管理器的同步

目錄

[簡介](#)

[必要條件](#)

[需求](#)

[採用元件](#)

[背景資訊](#)

[演示方法](#)

[單一裝置探索](#)

[執行單一裝置探索的步驟：](#)

[執行單一裝置探索的步驟：](#)

[步驟 1:](#)

[步驟 2:](#)

[批次裝置發現](#)

[執行批次裝置發現的步驟：](#)

[步驟 1:](#)

[步驟 2:](#)

[步驟 3:](#)

簡介

本文檔介紹從ASA到CSM的不同配置同步方法。

必要條件

需求

思科建議您瞭解以下主題：

- 思科安全管理員
- 自適應安全裝置

採用元件

本文中的資訊係根據以下軟體和硬體版本：

- 思科安全管理員4.25
- 自適應安全裝置

本文中的資訊是根據特定實驗室環境內的裝置所建立。文中使用到的所有裝置皆從已清除 (預設) 的組態來啟動。如果您的網路運作中，請確保您瞭解任何指令可能造成的影響。

背景資訊

思科安全管理器為思科ASA裝置提供集中管理和監控服務。

演示方法

本文檔介紹兩種不同的方法或選項，用於將配置從ASA同步到CSM。

- 單一裝置探索
- 批次裝置重新發現

單一裝置探索

僅當裝置增加到資產中時，才能執行單一發現。僅當裝置具有

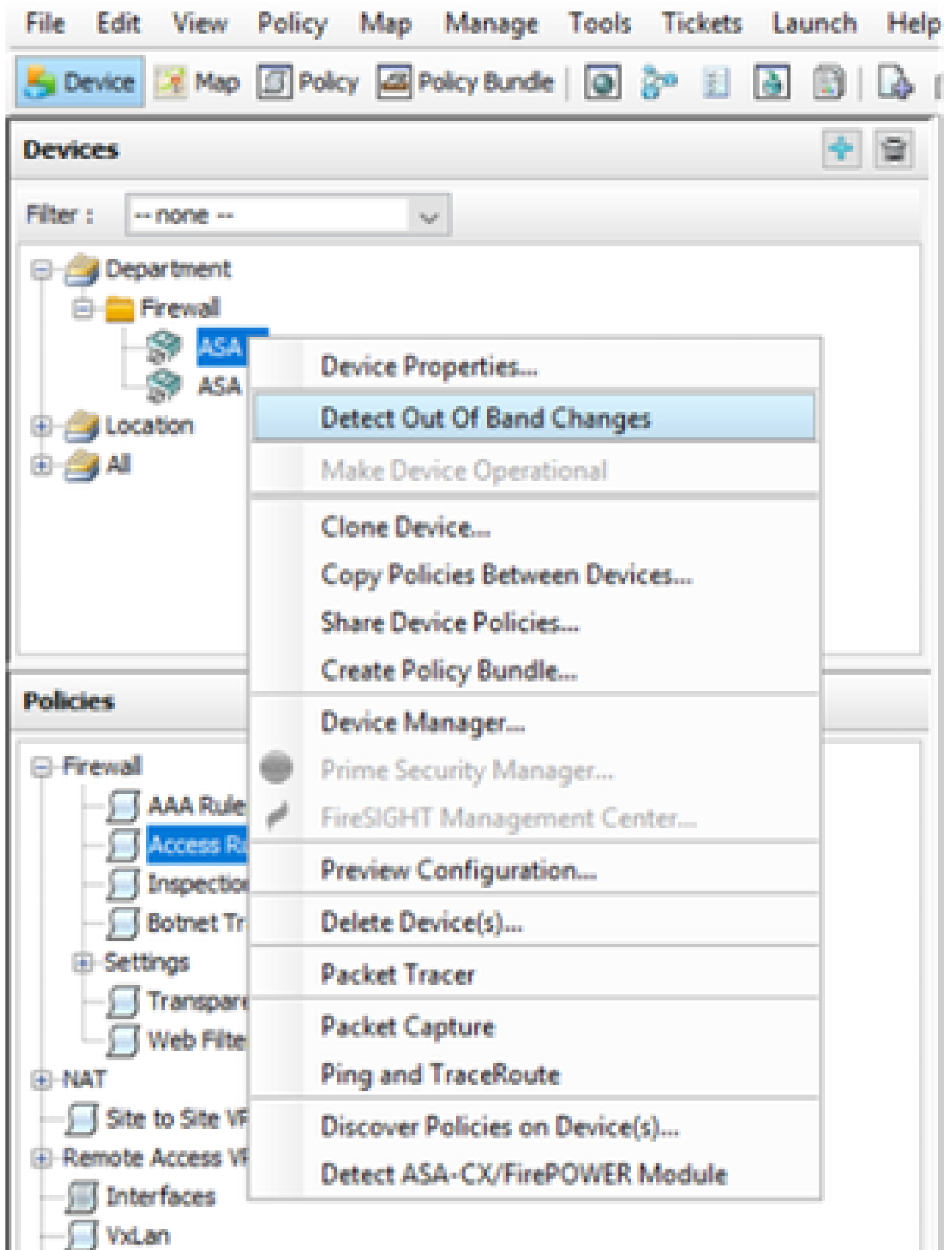
- 在多情景模式下運行的ASA、PIX和FWSM裝置的安全情景配置。
- IPS裝置的虛擬感測器配置。
- Catalyst裝置的服務模組資訊。

執行單一裝置探索的步驟：

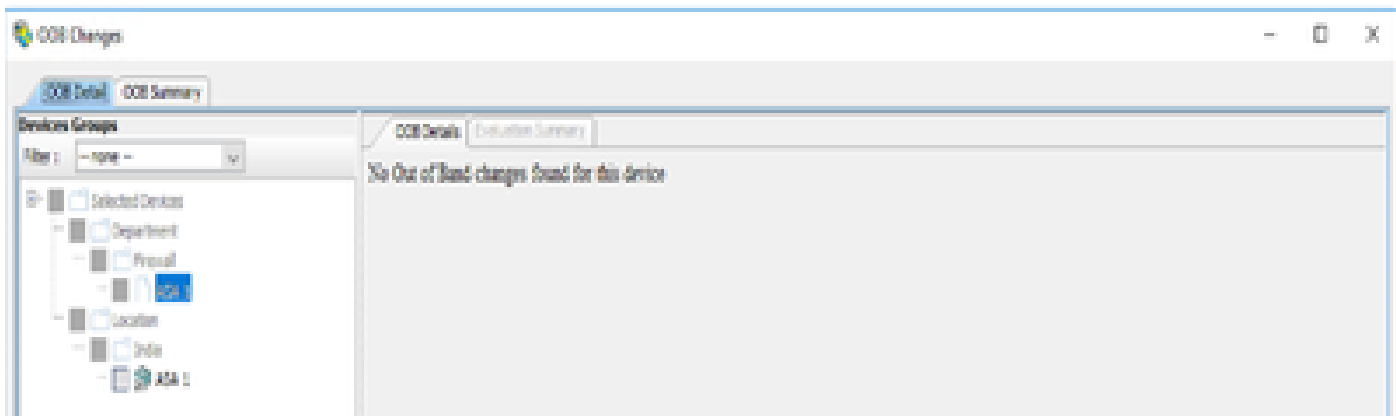
當您已在裝置CLI上執行任何更改或裝置已移除並增加回時，可以執行裝置發現。

要檢查是否有任何待處理的更改尚未同步，請參閱上述示例。

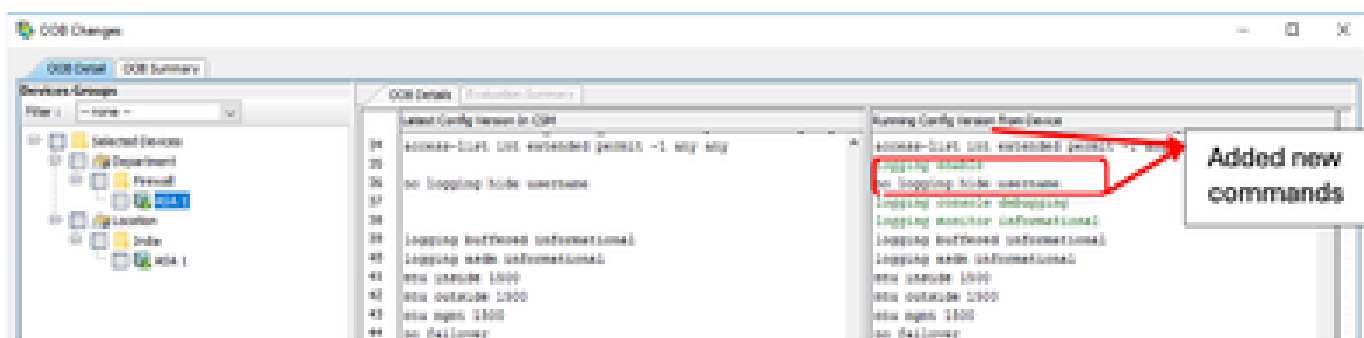
在裝置窗格中按一下右鍵相應的裝置，然後選擇檢測帶外更改選項。



如果沒有變更，則頁面會顯示為此裝置找不到超出範圍的變更。



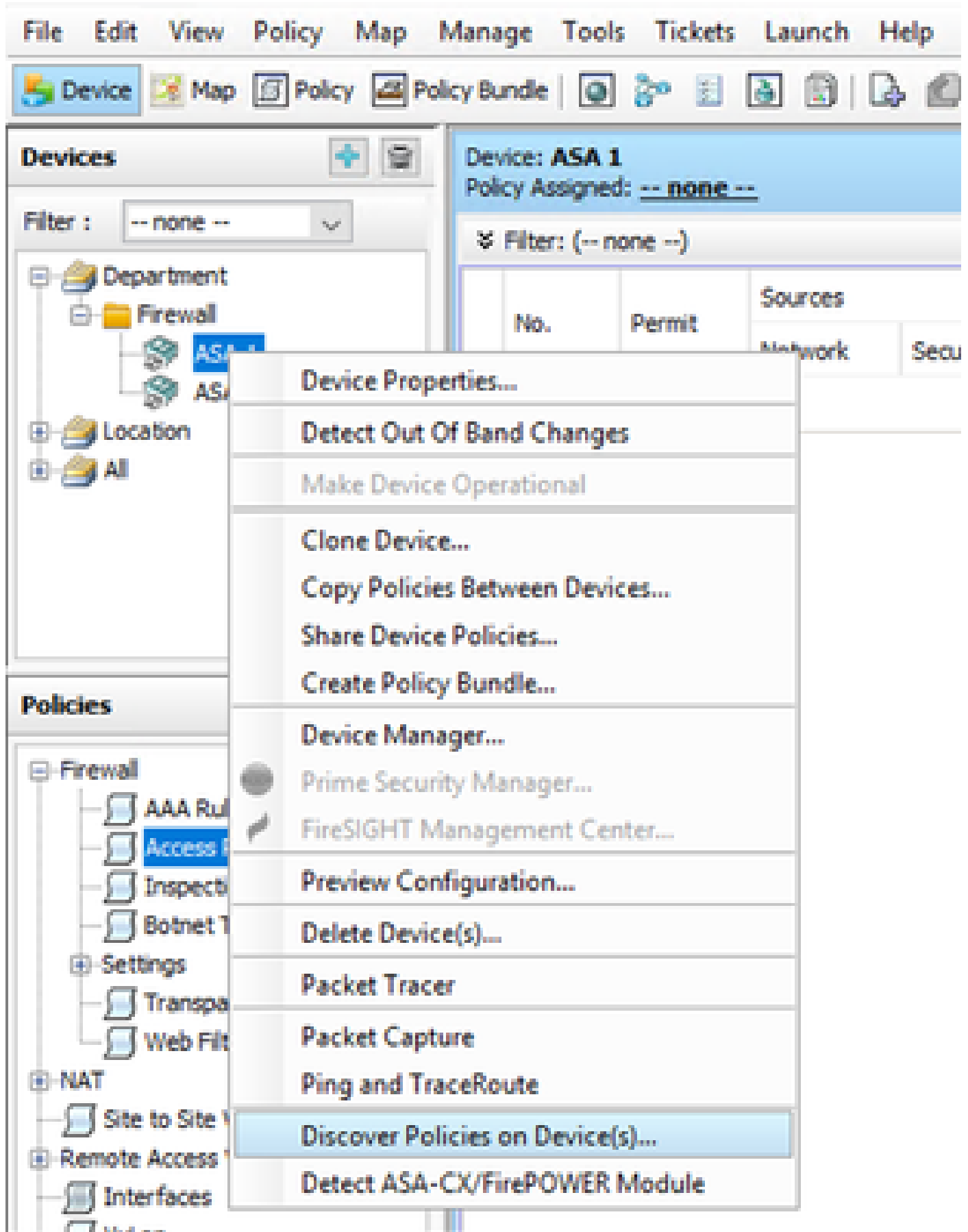
如果進行了任何更改，則會根據圖例突出顯示這些行。



執行單一裝置探索的步驟：

步驟 1:

在裝置窗格中右鍵點選相應的裝置名稱，然後選擇Discover policies on Device(s)。



步驟 2:

對於單裝置恢復方法，您只能看到Create Discovery Task對話方塊。如果您正在獲取批次發現對話方塊，請關閉並再次打開它。

您有3個選項可執行探索。

- 即時裝置 - 從網路中的即時裝置獲取配置。
- 配置檔案 - 您可以選擇配置檔案並繼續執行發現。
- 出廠預設配置 - 它將裝置重置為預設配置。此方法可用於僅運行單情景模式的裝置，或用於單個安全情景。

Create Discovery Task

Discovery Task Name:

Discover From:

- Live Device
- Config File
- Factory Default Configuration

Config File:

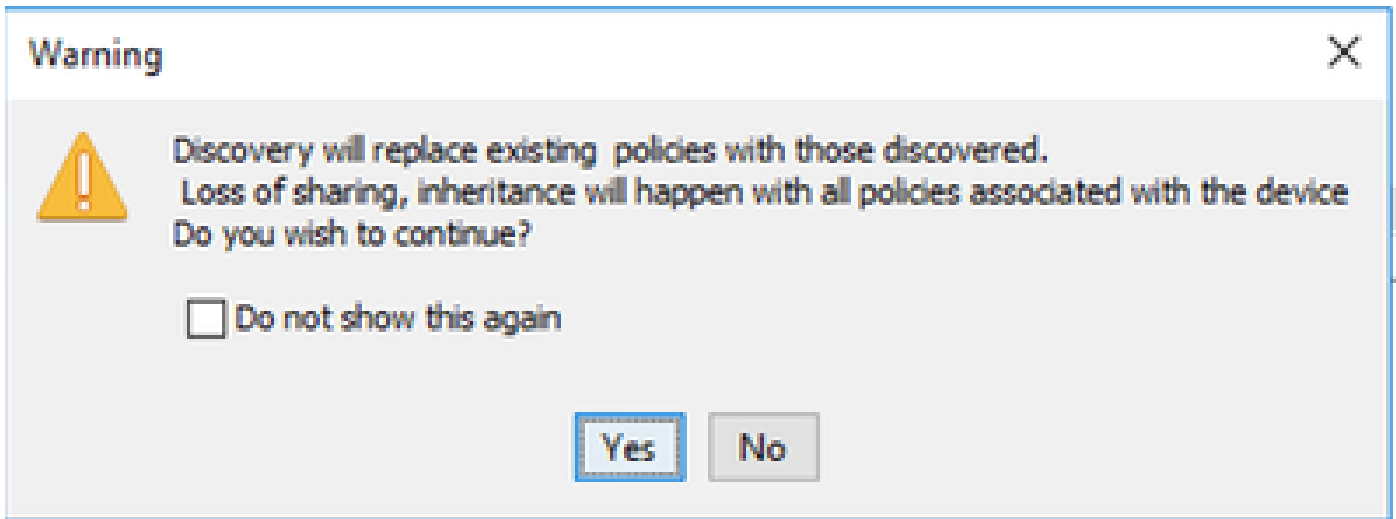
Discover Policies for Security Contexts

Policies To Discover

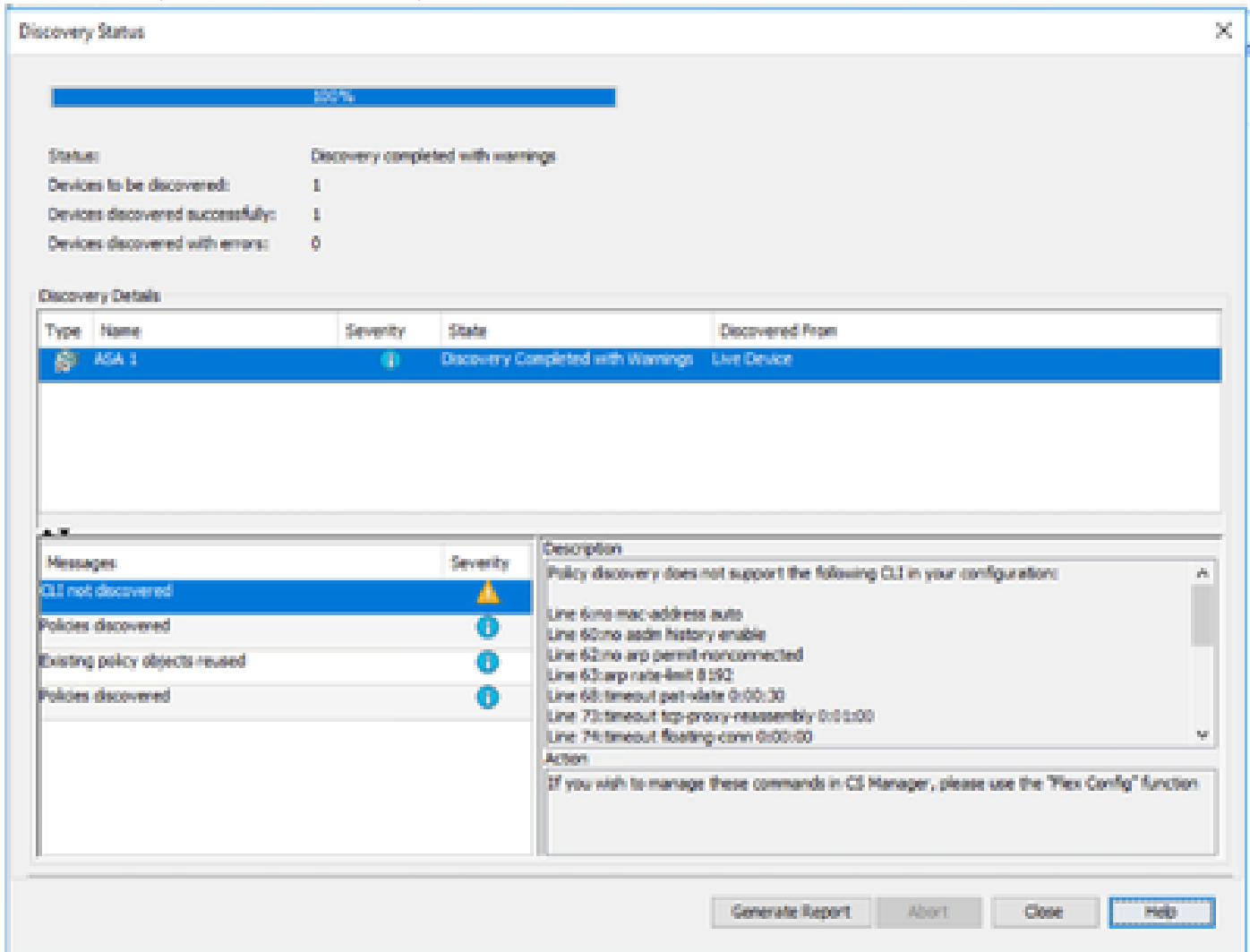
Select the policies to discover

- Detect ASA-CX/FirePOWER Module
- Inventory
- Platform Settings
- Firewall Services
- NAT Policies
- Routing Policies
- SSL Policy
- RA VPN Policies
- IPS

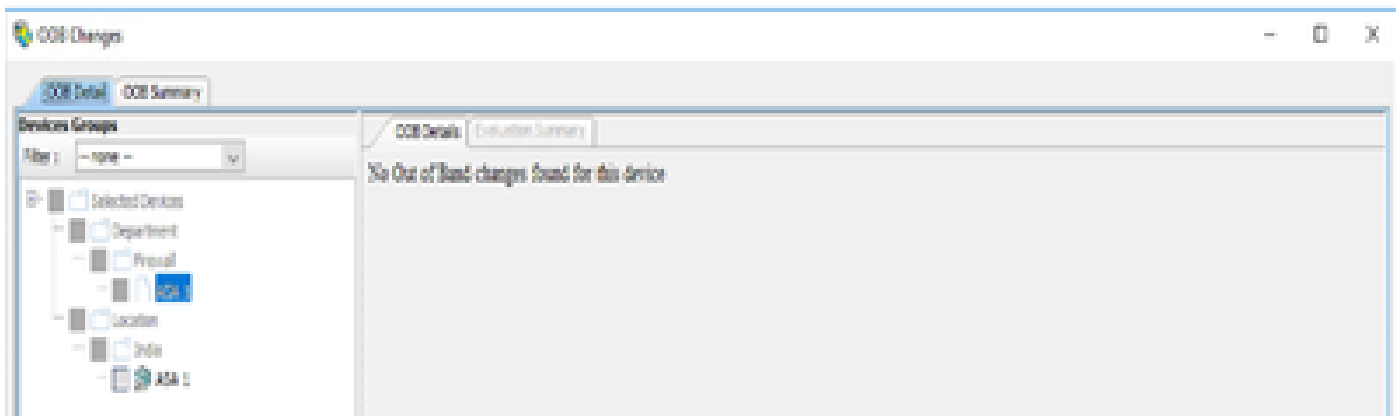
繼續進行探索之前，請確定您已瞭解網路拓撲以及網路中可能發生的變更。



發現完成後，您會看到彈出螢幕，其狀態為「發現已完成」。



並且從帶外更改也不能有任何更改。



批次裝置發現

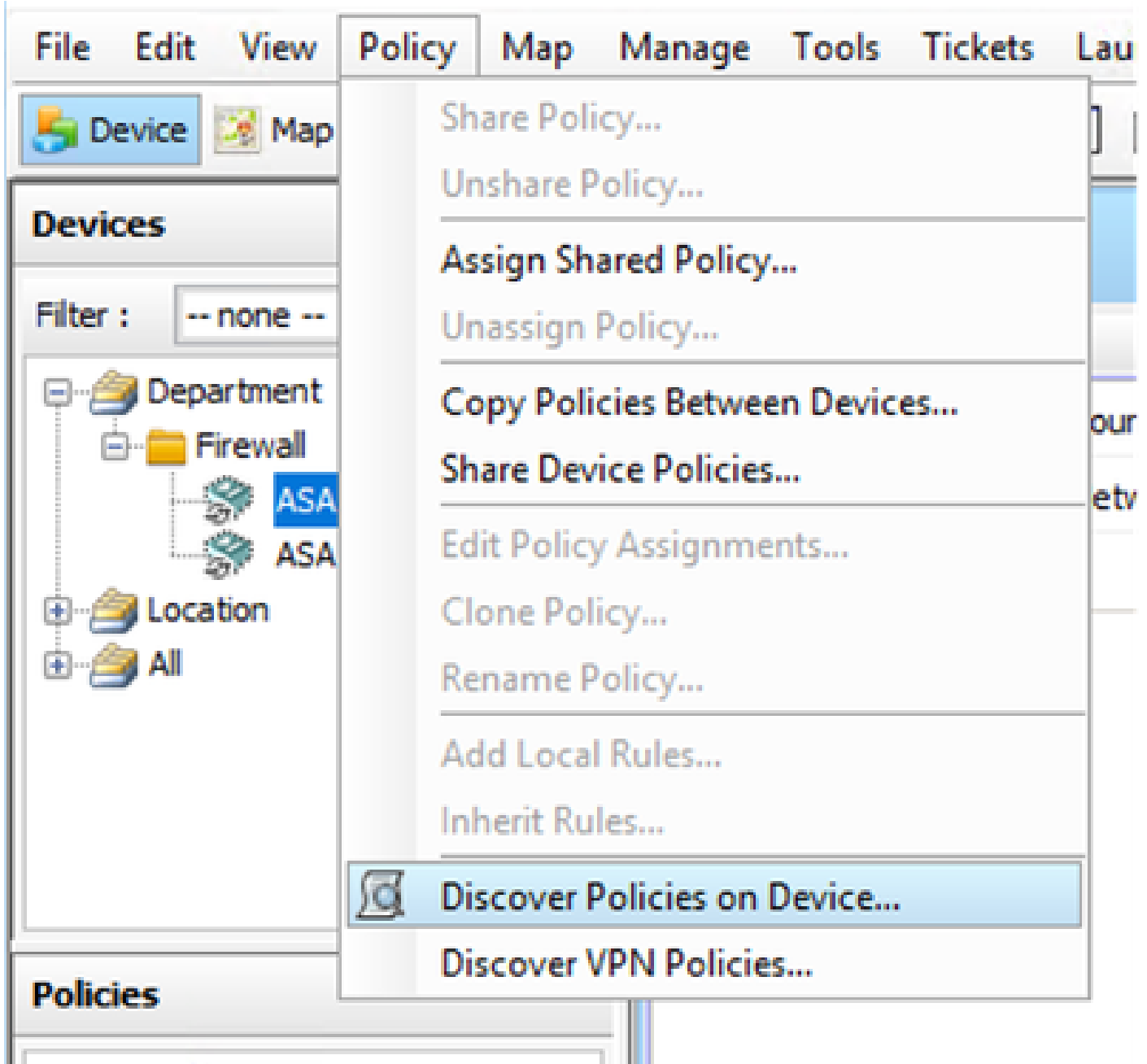
要發現多個裝置的策略，您可以執行批次重新發現。必須注意的是，批次重新發現僅限於活動裝置（即當前可運行且可在網路中訪問的裝置）。

您無法在安全情景（虛擬感測器）上執行批次發現。服務模組可單獨選擇時發現。

執行批次裝置發現的步驟：

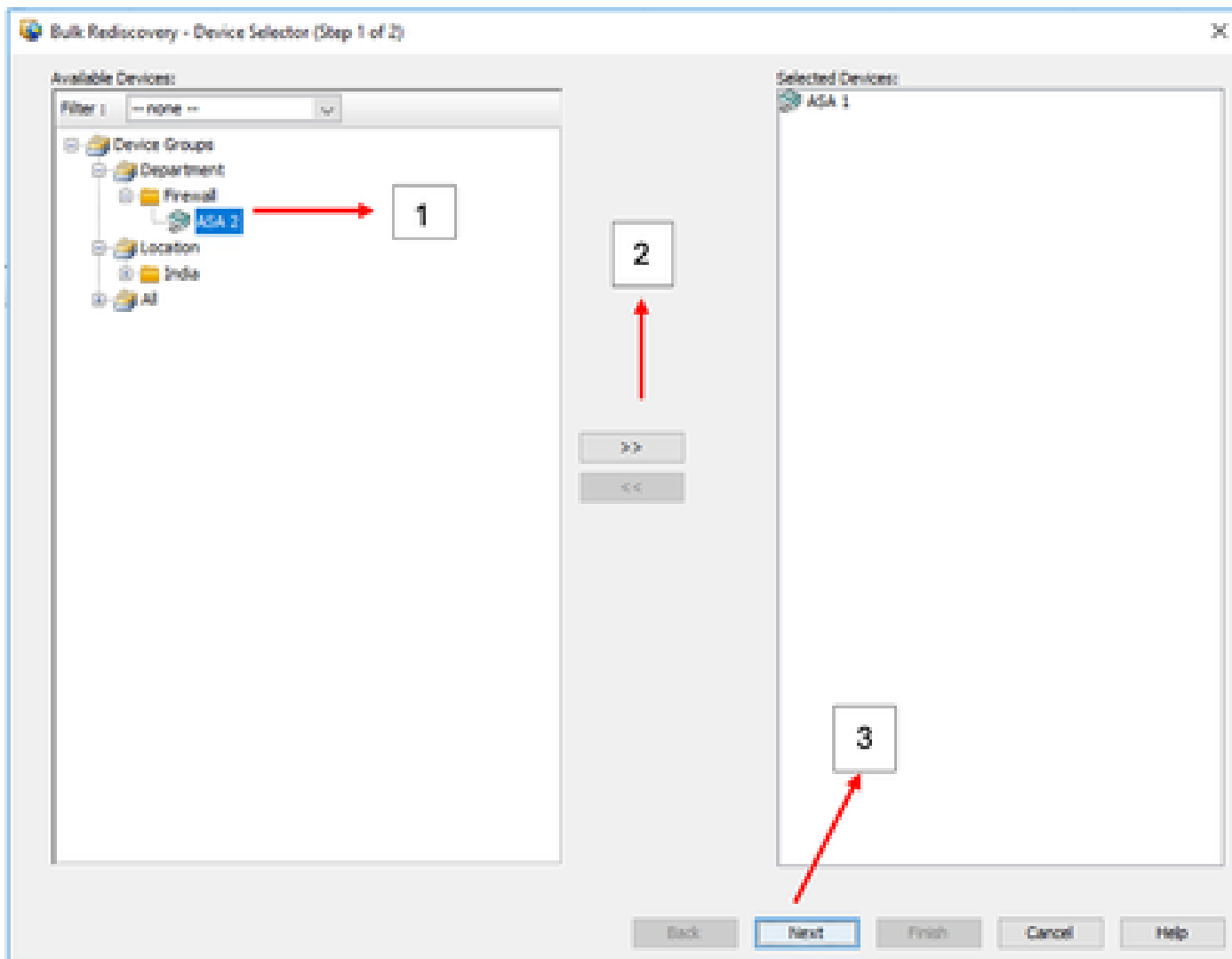
步驟 1:

導航到裝置上的策略>發現策略



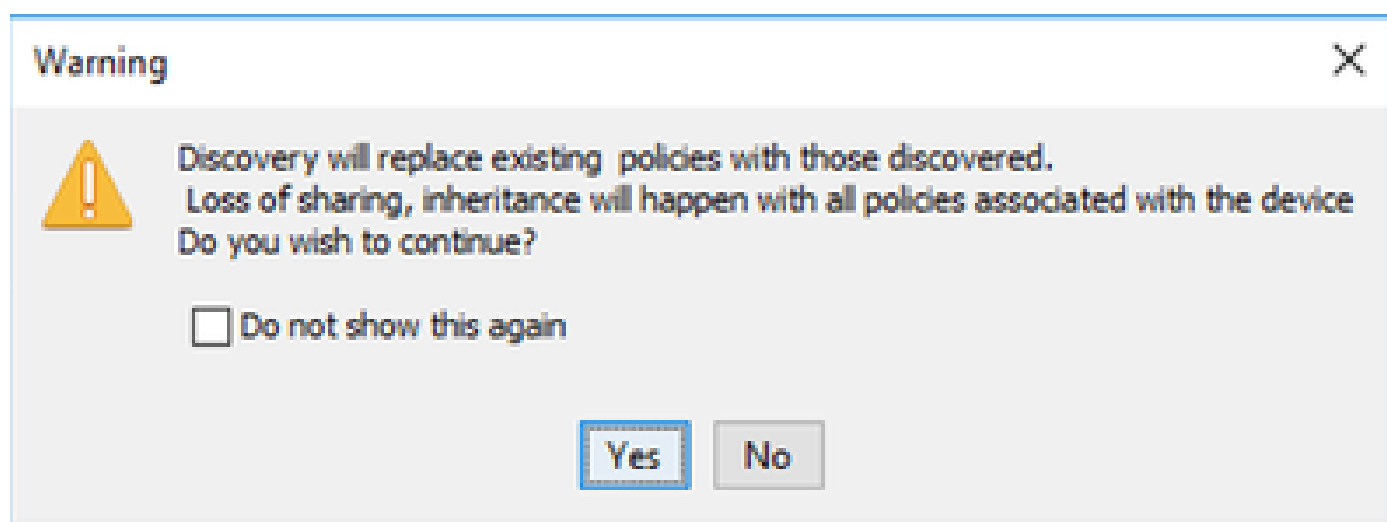
步驟 2:

如果您要執行批次重新發現(Bulk rediscovery)，則只能顯示批次重新發現對話方塊。
從左窗格的「可用裝置」(available devices)中選擇要為其發現策略的裝置清單，並將其移動到右側。




步驟 3:

驗證是否已列出所有選定的裝置，然後按一下「完成」以繼續批次重新發現。繼續進行探索之前，請確定您已瞭解網路拓撲以及網路中可能發生的變更。



發現完成後，您可以看到以下示例

Warning ✕

 Changes that you make to Remote Access VPN policies might not be deployed if you have not performed a prior deployment.
 Action: Please select File > Deploy immediately after discovery, before making any change to RA VPN policies.
 We recommend that you perform this initial deployment to a file rather than directly to the device.
 To change the deployment method, click the Edit Deploy Method button in the Deploy Saved Changes dialog box.

Do not show this again

OK

兩個裝置都已成功發現。

Discovery Status ✕

100%





Status: Discovery completed with warnings









Devices to be discovered: 2

Devices discovered successfully: 2

Devices discovered with errors: 0

Discovery Details

Type	Name	Severity	State	Discovered From
	ASA 1		Discovery Completed with Warnings	Live Device
	ASA 2		Discovery Completed with Warnings	Live Device

Messages	Severity	Description
DAP xml configuration was not discovered.		No DAP xml configuration file found on device.
CSD xml configuration was not discovered.		
Hostscan package file is not found on device or net ...		
Incomplete Remote Access VPN Configuration		
CLI not discovered		
Policies discovered		
Existing policy objects reused		
Value overrides created for device		

Action: No action is required.

關於此翻譯

思科已使用電腦和人工技術翻譯本文件，讓全世界的使用者能夠以自己的語言理解支援內容。請注意，即使是最佳機器翻譯，也不如專業譯者翻譯的內容準確。Cisco Systems, Inc. 對這些翻譯的準確度概不負責，並建議一律查看原始英文文件（提供連結）。