

2008年澳洲夏令時(DST)更改至今

目錄

[簡介](#)

[必要條件](#)

[需求](#)

[採用元件](#)

[慣例](#)

[範圍和影響](#)

[受影響的思科平台](#)

[受影響的思科平台](#)

[應用程式網路服務](#)

[介面與模組](#)

[Cisco IOS軟體](#)

[移動運營商](#)

[網路管理](#)

[光纖網路](#)

[路由器和交換器](#)

[安全和VPN](#)

[服務交換](#)

[儲存網路](#)

[TelePresence](#)

[視訊、有線電視與內容傳輸](#)

[語音和整合通訊](#)

[無線](#)

[配置和解決方法](#)

[主動網路抽象\(ANA\)](#)

[自適應安全裝置\(ASA\)和PIX平台](#)

[應用與網路服務](#)

[CatOS平台](#)

[CiscoWorks](#)

[數位媒體編碼器](#)

[數位媒體管理員和視訊入口網站](#)

[入侵偵測與防禦\(IPS和入侵偵測系統服務模組2\(IDSM2\)\)](#)

[Cisco IOS軟體平台](#)

[Cisco IOS XR](#)

[NetFlow收集引擎](#)

[ONS 15000系列產品](#)

[安全監控、分析及響應系統\(CS-MARS\)](#)

[儲存交換機\(SAN-OS\) — 儲存MDS 9500系列](#)

[語音和整合通訊產品](#)

[VPN 3000集中器\(Altiga OS\)](#)

[背景資訊](#)

[相關資訊](#)

簡介

澳洲的5個地區將2007-2008年夏令時(DST)期間延長至在4月的第一個星期日 (2008年4月6日)，而不是3月的最後一個星期日。在2008-2009年及未來，同一立法還將DST的開始時間從10月最後一個星期日改為10月的第一個星期日。

夏令時更改摘要				
	2006-2007	2007-2008	2008-2009	2009-2010
澳洲首都地區	2006年10月 最後一個星期日至 2007年3月 最後一個星期日	2007年10月 最後一個星期日至 2008年4月 第一個星期日	2008年10月 的第一個星期日至 2009年4月 的第一個星期日	2009年10月 的第一個星期日到 2010年4月 的第一個星期日
新南威爾士	2006年10月 最後一個星期日至 2007年3月 最後一個星期日	2007年10月 最後一個星期日至 2008年4月 第一個星期日	2008年10月 的第一個星期日至 2009年4月 的第一個星期日	2009年10月 的第一個星期日到 2010年4月 的第一個星期日
北部地區	無夏令時	無夏令時	無夏令時	無夏令時
昆士蘭	無夏令時	無夏令時	無夏令時	無夏令時
南澳洲	2006年10月 最後一個星期日至 2007年3月 最後一個星期日	2007年10月 最後一個星期日至 2008年4月 第一個星期日	2008年10月 的第一個星期日至 2009年4月 的第一個星期日	2009年10月 的第一個星期日到 2010年4月 的第一個星期日
塔斯馬尼亞	2006年10月 第一個星期日至2007年 3月最後一個星期日	2007年10月 的第一個星期日至 2008年4月 的第一個星期日	2008年10月 的第一個星期日至 2009年4月 的第一個星期日	2008年10月 的第一個星期日到 2010年4月 的第一個星期日
維多利亞	2006年10月 最後一個星期日至 2007年3月 最後一個星期	2007年10月 最後一個星期日至 2008年4月 第一個星期	2008年10月 的第一個星期日至 2009年4月 的第一個星期	2009年10月 的第一個星期日到 2010年4月 的第一個星期

	期日	日	期日	期日
西 澳 洲	2006年12月 第一個星期 日至2007年 3月最後一個 星期日	2007年10月 最後一個星 期日至 2008年3月 最後一個星 期日	2008年10月 最後一個星 期日至 2009年3月 最後一個星 期日*	無夏令時
* 2009年，西澳洲州再次評估夏令時變化，投票決定2009-2010年不再重新公佈。				

有關詳細資訊，請訪問澳洲政府網站：

<http://www.australia.gov.au/Time>

本文檔中提供的配置更改需要更改不同時區的夏令時「程式化」日期。如果增強功能請求包含在裝置上運行的軟體版本中，則某些運行較新軟體的裝置可能不需要此更改。在包含此增強功能的軟體中，OLD夏令時值已更改為NEW SUMMERTIME值，並且不需要更改本文檔中的配置。有關單個產品的詳細資訊，請參閱[受影響的思科平台](#)。

實施舊規則的裝置上需要發生配置或作業系統更改，以便裝置/平台的日誌和其他帶有時間戳的通訊可以更正裝置時間。

[\[返回頂端\]](#)

[必要條件](#)

[需求](#)

本文件沒有特定需求。

[採用元件](#)

本文件所述內容不限於特定軟體和硬體版本。

[慣例](#)

如需文件慣例的詳細資訊，請參閱[思科技術提示慣例](#)。

[範圍和影響](#)

DST更改影響所有支援自動時間更改的裝置（當這些裝置配置為支援夏令時時）。此更改會影響思科和非思科裝置。客戶應聯絡使用時間敏感型消息傳送或其他時間戳通訊的供應商，以確定變更對夏令時開始和結束的影響。

在DST期間，未更改的受影響的裝置可能會顯示與實際時間正好相差一個小時的時間。2008年，夏令時比往年提前三(3)周，晚一週結束。此更改在2008年4月首次生效。此更改可能對作為正常操作故障排除和監控的一部分執行的事件關聯活動產生重大影響。

對於與安全相關的裝置，如果日誌被捕獲、關聯並儲存以備將來參考，則這次更改可能會使日誌在

需要回撥以重建事件序列的情況下不正確。對於需要立即執行操作的事件而言，不正確的時間戳可能不是問題。但在將來，這些事件會引用不正確的時間。

任何具有基於時間的控制和活動的裝置(例如AAA (身份驗證授權記帳) 伺服器、內容裝置(CE)、cron作業和影片流伺服器)都可能受到影響，並且應與適當的供應商進行檢查。

其他示例包括：在錯誤的時間記錄呼叫，這可能會影響呼叫詳細資訊報告和計費資訊；或者活動撥號時間不準確，從而導致在政府機構規定的分配時間段外撥打客戶，這有可能違反政府法規。

因此，已配置為使用澳洲DST規則的任何具有基於時間的控制和活動的裝置，例如身份驗證伺服器、同步活動和計畫的事件（即批處理作業、定時備份或自動撥號功能或用於電話行銷的指令碼等），將在新的澳洲DST規則生效期間受到影響，但舊澳洲DST規則仍然適用。

[\[返回頂端\]](#)

受影響的思科平台

本節中的表格列出了為跟蹤各種平台的作業系統預設設定變化而建立的思科增強功能ID。包含這些增強功能的軟體版本在配置為遵守夏令時時會正確更改時間。

不包括這些增強功能但支援夏令時的軟體版本將使用之前的日期，這些日期在2008年3月29日之後無效。夏令時更改會影響以下地區：

- 澳洲首都地區
- 新南威爾士
- 南澳洲
- 塔斯馬尼亞
- 維多利亞

如需產品詳細資訊，請參閱以下類別：

- [應用程式網路服務](#)
- [介面與模組](#)
- [Cisco IOS軟體](#)
- [移動運營商](#)
- [網路管理](#)
- [光纖網路](#)
- [路由器和交換器](#)
- [安全和VPN](#)
- [儲存網路](#)
- [TelePresence](#)
- [視訊、有線電視與內容傳輸](#)
- [語音和整合通訊](#)
- [無線](#)

若要檢視每個增強功能及其整合版本，請按一下適當的思科追蹤ID或使用[Bug工具](#)(僅限註冊客戶)。您必須向Cisco.com註冊才能檢視此資訊。有關產品Field Notice的完整清單，請參閱[產品Field Notice概要頁](#)。

注意：錯誤ID和現場注意事項可能參考美國或北美DST更新。這些更新也適用於澳洲。

[\[返回頂端\]](#)

受影響的思科平台

應用程式網路服務

Cisco 產品	思科跟蹤ID	備註
ACE XML 網關 (反應性)	不適用	已在5.1.1版中修正。
應用與內容網路系統 (ACNS)	CSCsm40178	有關此產品的資訊，請參閱本文檔的 配置和解決方法 部分中的 應用程式和網路服務 。
內容服務交換器 (CSS)	不適用	<code>clock summer-time</code> 命令在 8.10/7.10 及更新版本中引入。
全域站點選擇器 (GSS) 裝置	不適用	使用 1.3.2 版中引入的 <code>clock user summer-time</code> 命令。
廣域應用程式服務 (WAAS)	CSCsm40228	有關此產品的資訊，請參閱本文檔的 配置和解決方法 部分中的 應用程式和網路服務 。
廣域檔案服務 (WAFS)	不適用	如需解決方法資訊，請參閱本檔案的 設定和解決方法 一節中的 應用程式和網路服務 。有關此產品的更多資訊，請參閱 FN - 62677 — 美國夏時制政策更改於 2007 年 3 月生效 — 針對內容網路產品 。

[\[返回頂端\]](#)

介面與模組

Cisco 產品	思科跟蹤ID	備註
應用程式控制引擎模組 (ACE)	不適用	使用 <code>clock timezone standard <timezone></code> 命令，該命令在 A.1.4 及更新版本中引入。
應用程式效能保證增強型網路模組 (NME-APA)	不適用	使用 APA 裝置控制檯來解決夏令時間問題。有關此產品的更多資訊，請參閱思科應用效能保證裝置控制檯使用手冊的 裝置設定和管理 部分。
分支機構路由器系列網路分析模組 (NME-NAM)	CSCsm05261 CS Cs h30	在 1.003 中為底層作業系統修復。已在 2.3.4 中針對模組軟體修復。您可以從 Cat 6500 (生產) 的 NAM 下載修補程式 。代碼： WS-SVC-NAMx 軟體 下載 頁面。如需此產品的詳細資訊，請參閱以下檔案： <ul style="list-style-type: none">• CSCsm05261 — 澳大利亞和阿

	313	<p>根廷DST更改</p> <ul style="list-style-type: none"> • CSCsh30313 - 在服務引擎 (例如AIM-CUE NM-CUE NM-NAM NM-CE) 上更新使用者的DST • FN - 62682 — 美國夏令時 (DST)策略更改於2007年3月生效 — 適用於2.3.4之前的所有 Cisco Unity Express(CUE)版本 • Cisco Unity Express 2.3版本說明的重要注意事項部分
Catalyst 6500系列網路分析模組 (NAM-1/NAM-2)	CS Cs m0 526 1 CS Cs h30 313	<p>在1.003中為底層作業系統修復。已在2.3.4中針對模組軟體修復。您可以從支援Cisco 2800/3700/3800系列路由器軟體下載頁面的Branch Routers系列NAM下載補丁程式。如需此產品的詳細資訊，請參閱以下檔案：</p> <ul style="list-style-type: none"> • CSCsm05261 — 澳大利亞和阿根廷DST更改 • CSCsh30313 - 在服務引擎 (例如AIM-CUE NM-CUE NM-NAM NM-CE) 上更新使用者的DST • FN - 62682 — 美國夏令時 (DST)策略更改於2007年3月生效 — 適用於2.3.4之前的所有 Cisco Unity Express(CUE)版本 • Cisco Unity Express 2.3版本說明的重要注意事項部分
內容引擎網路模組(NM-CE)	CS Cs m0 526 1 CS Cs h30 313	<p>在1.003中為底層作業系統修復。已在2.3.4中針對模組軟體修復。如需此產品的詳細資訊，請參閱以下檔案：</p> <ul style="list-style-type: none"> • CSCsm05261 — 澳大利亞和阿根廷DST更改 • CSCsh30313 - 在服務引擎 (例如AIM-CUE NM-CUE NM-NAM NM-CE) 上更新使用者的DST • FN - 62682 — 美國夏令時 (DST)策略更改於2007年3月生效 — 適用於2.3.4之前的所有 Cisco Unity Express(CUE)版本 • Cisco Unity Express 2.3版本說明的重要注意事項部分
內容交換模組 (CSM)	不適用	從SUP刀片運行 clock calendar-valid 命令。
含SSL(CSM-S)的內容交換	不適	無需更改。此產品從CSM獲取時間。

模組	用	
防火牆服務模組(FWSM)	不適用	無需更改。此產品從CatOS獲取時間。
共用連線埠配接器(SPA)	不適用	
Unity Express進階整合模組(AIM-CUE)	CS Cs h30 313	<p>如需有關這些產品的資訊，請參閱以下檔案：</p> <ul style="list-style-type: none"> • CSCsh30313 - 在服務引擎 (例如AIM-CUE NM-CUE NM-NAM NM-CE) 上更新使用者的DST • FN - 62682 — 美國夏令時 (DST)策略更改於2007年3月生效 — 適用於2.3.4之前的所有 Cisco Unity Express(CUE)版本
Unity Express網路模組(NM-CUE)	CS Cs m0 526 1 CS Cs h30 313	<p>在1.003中為底層作業系統修復。已在2.3.4中針對模組軟體修復。如需此產品的詳細資訊，請參閱以下檔案：</p> <ul style="list-style-type: none"> • CSCsm05261 — 澳大利亞和阿根廷DST更改 • CSCsh30313 - 在服務引擎 (例如AIM-CUE NM-CUE NM-NAM NM-CE) 上更新使用者的DST • FN - 62682 — 美國夏令時 (DST)策略更改於2007年3月生效 — 適用於2.3.4之前的所有 Cisco Unity Express(CUE)版本 • Cisco Unity Express 2.3版本說明的重要注意事項部分

[\[返回頂端\]](#)

Cisco IOS軟體

Cisco 產品	思科跟蹤 ID	備註
Cisco IOS®解決方案： <ul style="list-style-type: none"> • 動態多點VPN(DMV PN) • Easy 	不適用	<p>應通過GUI手動更改VPN 3K硬體。選擇 Configuration > System > General，然後在Time and Date對話方塊中進行更改。應通過Windows設定更改VPN客戶端應用程式。應在Cisco IOS上使用 clock命令更改VPN SPA。如需解決方法資訊，請參閱本檔案的設定和解決方法一節中的Cisco IOS軟體平台。</p>

VPN • IPsec • 伺服器模組 • WebVPN		
Cisco IOS軟體平台	不適用	如需解決方法資訊，請參閱本檔案的設定和解決方法一節中的 Cisco IOS軟體平台 。
Cisco IOS XR	不適用	有關解決方法資訊，請參閱本文檔的 <u>配置和解決方法</u> 部分中的 Cisco IOS XR 。

[\[返回頂端\]](#)

移動運營商

Cisco 產品	思科跟蹤ID	備註
無線電存取網路最佳化 (RAN-O)	不適用	無需更改。此產品從Cisco IOS獲取時間。

[\[返回頂端\]](#)

網路管理

Cisco 產品	思科跟蹤ID	備註
存取控制伺服器(ACS)	不適用	此產品需要Microsoft的更新。有關詳細資訊，請參閱 Microsoft知識庫文章 942763 - 2007年12月針對Microsoft Windows作業系統的累積時區更新 。
主動網路抽象(ANA)版本3.X	不適用	請參閱本檔案 <u>配置和解決方法</u> 部分中的 主動網路抽象(ANA) ，瞭解解決方法資訊。
應用程式網路管理員 (ANM)	不適用	無需更改。ANM使用UTC(GMT)時間。
建立寬頻服務管理員 (BBSM)	CS Csm 96 97	有關此產品的更多資訊，請參閱 CSCsm96971 - 更新2008年澳洲DST更改/阿根廷DST更改的作業系統 。

	1	
CiscoWorks通用服務 (CWCS)	CS Csm 43797	此產品需要修補程式。您可以從 CiscoWorks Server CD-One Patches Software Download 頁面下載修補程式。有關此產品的詳細資訊，請參閱以下錯誤： <ul style="list-style-type: none"> • CSCsm43797 - CS3.0.x的DST更改 • CSCsl58580 - CS3.1.x的DST更改
CiscoWorks LAN管理解決方案 (LMS) 版本 2.2	EOS/EO L	有關此產品狀態的詳細資訊，請參閱 CiscoWorks LAN管理解決方案軟體版本比較 頁。
CiscoWorks LAN管理解決方案 (LMS) 版本 2.5和2.6	CS Csm 43797	請參閱 CiscoWorks Server CD-One 修補程式 ，以便訪問此產品的修補程式。有關此產品的資訊，請參閱 CSCsm43797 - CS3.0.x的DST更改 。
CiscoWorks 網路合規管理員 (NCM)	CS Cso 45036	有關此產品的資訊，請參閱 CSCso45036 - 澳洲DST所需的修補程式 。
CiscoWorks 小型網路管理解決方案 (SNMS)	EOS/EO L	本產品將於2008年3月31日停止銷售。有關此產品狀態的詳細資訊，請參閱產品和服務頁面。
CiscoWorks 語音管理員 (CWVM)	CS Csm 43797	請參閱 Internetwork Performance Monitor Software Download 網頁，以訪問此產品的修補程式。有關此產品的資訊，請參閱 CSCsm43797 - CS3.0.x的DST更改 。
CiscoWorks Internetwork Performan	CS Csm 43797	請參閱 Internetwork Performance Monitor Software Download 網頁，以訪問此產品的修補程式。有關此產品的資訊，請參閱 CSCsm43797 - CS3.0.x的DST更改 。

ce Monitor(IP M)	797	
事件控制伺服器(ICS)	EOS/EOL	此產品從Microsoft作業系統獲取時間。時間從Microsoft作業系統提取。有關詳細資訊，請參閱 Microsoft知識庫文章 942763 - 2007年12月針對Microsoft Windows作業系統的累積時區更新 。此產品為EOS/EOL。有關此產品狀態的詳細資訊，請參閱 思科事件控制系統產品和服務頁面 。
入侵防禦感應器	不適用	有關解決方法資訊，請參閱本文檔的 配置和解決方法部分中的入侵檢測和防禦 (IPS和入侵檢測系統服務模組 2(IDSM2)) 。
IP解決方案中心(ISC)	不適用	此產品需要更新JRE。更新JRE，然後停止並重新啟動ISC服務。請參閱Sun Developer Network(SDN)文章： 有關JRE更新的資訊 ，請參閱JRE軟體中的 Timezone Data Versions 。
IPS事件檢視器(IEV)	不適用	此產品需要Microsoft的更新。有關詳細資訊，請參閱 Microsoft知識庫文章 942763 - 2007年12月針對Microsoft Windows作業系統的累積時區更新 。
授權管理員(CLM)	不適用	CLM依賴本地時間（從底層作業系統獲得）。應該根據需要安裝OS修補程式。請參閱Sun Developer Network(SDN)文章： 有關JRE更新的資訊 ，請參閱JRE軟體中的 Timezone Data Versions 。請參閱Microsoft知識庫文章： 2007年12月針對Microsoft Windows作業系統的累積時區更新 ，以瞭解有關Microsoft更新的資訊。
行動無線傳輸管理員(MWTM)	不適用	升級到MWTM 6.0.2。您可以從 Mobile Wireless Transport Manager軟體下載 (僅限註冊客戶)下載6.0.2補丁以及Cisco SGM和MWTM DST更新程式(MWTM-DST-Update-Procedure.pdf)。有關MWTM 6.0.2的詳細資訊，請參閱 移動無線傳輸管理器6.0.2發行說明 。
監控導向器/監控管理器	不適用	本產品不受影響。
NetFlow收集引擎(NFC)	不適用	必須安裝對Java運行時環境(JRE)的更新。請參閱Sun Developer Network(SDN)文章： 有關JRE更新的資訊 ，請參閱JRE軟體中的 Timezone Data Versions 。有關如何安裝JRE更新的資訊，請參閱本文檔配置和解決方法部分中的 Netflow收集引擎 。
網路認可控	不	請參閱 現場通知：FN - 62729 — 美國夏

制裝置 (NAC裝置) (前身為 Cisco Clean Access)	適用	時制政策更改於2007年3月生效 — 針對 Cisco Clean Access產品 ，瞭解此產品的資訊。
網路分析模組(NM-NAM)軟體	CSCsm05261 1CS h30313	在1.003中為底層作業系統修復。已在2.3.4中針對模組軟體修復。您可以從支援 Cisco 2800/3700/3800系列路由器軟體下載頁面 的Branch Routers系列NAM下載補丁程式。如需此產品的詳細資訊，請參閱以下檔案： <ul style="list-style-type: none"> • CSCsm05261 — 澳大利亞和阿根廷 DST更改 • CSCsh30313 - 在服務引擎 (例如 AIM-CUE NM-CUE NM-NAM NM-CE) 上更新使用者的DST • FN - 62682 — 美國夏令時(DST)策略更改於2007年3月生效 — 適用於2.3.4之前的所有Cisco Unity Express(CUE)版本 • Cisco Unity Express 2.3版本說明的重要注意事項部分
網路連線監視器	不適用	此產品已停止銷售。有關此產品狀態的詳細資訊，請參閱 Cisco Network Connectivity Monitor Products & Services 頁面。
網路註冊器 (CNR)	不適用	CNR從底層作業系統獲取本地時間。將適當的修補程式應用到您的作業系統。請參閱Sun Developer Network(SDN)文章： 有關JRE更新的資訊 ，請參閱JRE軟體中的 Timezone Data Versions 。請參閱Microsoft知識庫文章： 2007年12月針對Microsoft Windows作業系統的累積時區更新 ，以瞭解有關Microsoft更新的資訊。
效能能見度管理員 (PVM)	CS Csm91033	有關此產品的資訊，請參閱 CSCsm91033 - PVM不符合2008 DST時區更改 。
QoS原則管理員(QPM)	CS Csm02083	您必須應用CiscoWorks通用服務補丁程式。有關此產品的資訊，請參閱 CSCsm02083 - 澳洲DST更改/阿根廷 DST更改 。

Sheet 3.3和3.4	EOS/EOL	此產品將不再銷售並且可能不受支援。有關此產品的更多資訊，請參閱 Sheer 3.1 、 Sheer 3.2 、 Sheer 3.3 、 Sheer 3.4 的EOS/EOL。本產品需要從Solaris獲取修補程式並更新JRE。有關JRE更新的資訊，請參見 Overview and Mitigation of the USA 2007 DST Issue for the Java SE Platform and Solaris OS 。
訊號閘道管理員(SGM)	不適用	升級到MWTM 6.0.2。您可以從 Mobile Wireless Transport Manager軟體下載 (僅限註冊客戶)下載6.0.2補丁以及Cisco SGM和MWTM DST更新程式(MWTM-DST-Update-Procedure.pdf)。有關MWTM 6.0.2的詳細資訊，請參閱 移動無線傳輸管理器6.0.2發行說明 。
使用者邊緣服務管理員(ESM)	不適用	使用Sun的TZUpdater工具解決此問題。請參閱Sun Developer Network(SDN)文章： 有關JRE更新的資訊 ，請參閱JRE軟體中的 Timezone Data Versions 。
傳輸管理員(CTM)	不適用	CTM伺服器主要是在Solaris上運行的Java應用程式。CTM客戶端(也是Java應用程式)在Microsoft和Solaris上運行。應應用Microsoft和Java修補程式。
Unified Operations Manager (思科單位) 版本 1.1和2.0	CSCsk88524	有關此產品的資訊，請參閱 CSCsk88524 - Venezuela更改CUOM時區 。
WAN管理員(CWM)	不適用	一旦在伺服器上更改時區，您必須冷啟動CWM。停止核心，使用新時區配置伺服器，然後冷啟動CWM以清除資料庫中的舊時間敏感條目(如統計和警報)。冷啟動允許CWM在與交換機同步時使用新時區(該時區可能已更改或未更改)。

[\[返回頂端\]](#)

光纖網路

Cisco 產品	思科跟蹤 ID	備註
ONG光纖產品	不適用	
ONS 15000系列產品	不適用	有關解決方法資訊，請參閱本文檔的 配置和解決方法部分 中的 ONS 15000系列產品 。

[\[返回頂端\]](#)

路由器和交換器

Cisco 產品	思科跟蹤 ID	備註
3200系列無線和移動路由器	不適用	無需更改。此產品從Cisco IOS獲取時間。
7200系列路由器	不適用	如需解決方法資訊，請參閱本檔案的設定和解決方法一節中的 Cisco IOS軟體平台 。
7600系列路由器	不適用	如需解決方法資訊，請參閱本檔案的設定和解決方法一節中的 Cisco IOS軟體平台 。
接入層路由器 (VG224、 IAD2xxx、AS5xxx、 UC500、8XX、17XX 18XX、28XX、 37XX和38XX)	不適用	這些產品可縮短Cisco IOS的時間。
電信級路由系統(CRS)	CS Cs h95 451 CS Cs h38 030 CS Csi 076 61 CS Csi 096 51	有關此產品的更多資訊，請參閱以下現場通知： <ul style="list-style-type: none"> • FN - 62767 — 思科客戶響應解決方案(CRS)- 2007年夏時制更改注意事項 • FN - 62571 — 思科統一聯絡中心企業版、思科統一客戶語音門戶(CVP)和思科客戶響應解決方案(CRS)- 2007年夏令時更改和PG時區問題的注意事項
CatOS平台	不適用	有關解決方法資訊，請參閱本文檔的 配置和解決方法 部分中的 CatOS平台 。
Gigabit交換器路由器(GSR)	不適用	如需解決方法資訊，請參閱本檔案的設定和解決方法一節中的 Cisco IOS軟體平台 。

[\[返回頂端\]](#)

安全和 VPN

Cisco 產品	思	備註
----------	---	----

	科 跟 蹤 ID	
存取控制伺服器解決方案引擎 (ACSSE)	不適用	此產品需要Microsoft的更新。有關詳細資訊，請參閱 Microsoft知識庫文章942763 - 2007年12月針對Microsoft Windows作業系統的累積時區更新 。
調適型安全裝置 (ASA)平台	不適用	有關解決方法資訊，請參閱本文檔的 配置和解決方法 部分中的 自適應安全裝置(ASA) 和PIX平台。
調適型安全裝置管理員(ASDM)	不適用	有關解決方法資訊，請參閱本文檔的 配置和解決方法 部分中的 自適應安全裝置(ASA) 和PIX平台。
ASA進階檢視和預防儲存服務模組(AIP-SSM)	不適用	有關解決方法資訊，請參閱本文檔的 配置和解決方法 部分中的 自適應安全裝置(ASA) 和PIX平台。
ASA IPSec	不適用	有關解決方法資訊，請參閱本文檔的 配置和解決方法 部分中的 自適應安全裝置(ASA) 和PIX平台。
ASA WebVPN	不適用	有關解決方法資訊，請參閱本文檔的 配置和解決方法 部分中的 自適應安全裝置(ASA) 和PIX平台。
CiscoWorks安全資訊管理解決方案(CW-SIMS)	CS Cs m3 333 4	此產品需要更新。您可以從 CWSIMS軟體更新軟體下載 頁面下載該頁面。有關此產品的更多資訊，請參閱 CSCsm33334 - Need fix for Australia and DST Change 。
CiscoWorks VPN/安全管理解決方案 (VMS):IDSMC和安全監控器	不適用	此產品需要Microsoft的更新。有關詳細資訊，請參閱 Microsoft知識庫文章942763 - 2007年12月針對Microsoft Windows作業系統的累積時區更新 。
內容安全與控制儲存服務模組 (CSC SSM)	不適用	有關解決方法資訊，請參閱本文檔的 配置和解決方法 部分中的 自適應安全裝置(ASA) 和PIX平台。
分散式拒絕服務 (DDoS)防護和偵測器裝置	不適用	將系統升級至韌體版本6.0(5)或更高版本，以合併新的夏令時配置設定。
類比和網路視訊監視產品 (視訊監視串流管理員)	不適用	這些產品需要Microsoft修補程式。有關詳細資訊，請參閱 澳洲2008年夏令時計畫指南 。
入侵偵測與防禦 (IPS和入侵偵測系統服務模組 2(IDSM2))	不適用	有關解決方法資訊，請參閱本文檔的 配置和解決方法 部分中的 入侵檢測和防禦(IPS和入侵檢測系統服務模組2(IDSM2)) 。
NAC裝置(Cisco	不	有關此產品的更多資訊，請參閱

Clean Access)	適用	FN 62729 — 美國夏時制政策更改於2007年3月生效 — 針對Cisco Clean Access產品。
以網路為中心的視訊監視產品	不適用	這些產品要求您將SuSE作業系統更新為2.3.3-94.84版或更高版本。有關詳細資訊，請參閱 時區建議更新 。 注意： 2006年實施的澳洲時區更改包含在Cisco Video Surveillance Media Server軟體中。
PIX平台	不適用	有關解決方法資訊，請參閱本文檔的 配置和解決方法 部分中的 自適應安全裝置(ASA)和PIX平台 。
PIX裝置管理器(PDM)	不適用	有關解決方法資訊，請參閱本文檔的 配置和解決方法 部分中的 自適應安全裝置(ASA)和PIX平台 。
安全ACS裝置	不適用	此產品需要Microsoft的更新。有關詳細資訊，請參閱 Microsoft知識庫文章942763 - 2007年12月針對Microsoft Windows作業系統的累積時區更新 。
安全代理(CSA)	不適用	CSA從作業系統提取時間。CSA代理可用於RedHat和solaris。如需詳細資訊，請參閱適用於思科安全代理5.2的 管理中心版本說明的系統要求 (代理) 一節。
安全管理員	不適用	思科安全管理器從伺服器作業系統提取時間。更新Windows作業系統以獲取最新的夏令時規則。Windows 2000 Server和Windows 2003 Server支援CSM。有關詳細資訊，請參閱 Microsoft知識庫文章942763 - 2007年12月針對Microsoft Windows作業系統的累積時區更新 。
安全監控、分析及響應系統(CS-MARS)	CS Csl 010 98	已在版本6.0.1中修復。請參閱本文 配置和解決方法 部分中的 安全監控、分析和響應系統(CS-MARS) ，瞭解解決方法資訊。有關此產品的更多資訊，請參閱 CSCsl01098 - 包含委內瑞拉和阿根廷時區更改的修補程式 。
信任代理(CTA)	不適用	已在2.4.1版中修正。
VPN 3K客戶端	不適用	應通過GUI手動更改VPN 3K硬體。選擇 Configuration > System > General ，然後在Time and Date對話方塊中進行更改。應通

		過Windows設定更改VPN客戶端應用程式。應在Cisco IOS上使用 clock 命令更改VPN SPA。如需解決方法資訊，請參閱本檔案的設定和解決方法一節中的 Cisco IOS軟體平台 。
VPN 3000集中器 (Altiga OS)	EO S/E OL	此產品將不再銷售並且可能不受支援。有關此產品的更多資訊，請參閱 Cisco VPN 3000 系列集中器產品和服務頁面。有關解決方法資訊，請參閱本文檔的 配置和解決方法 部分中的 VPN 3000集中器(Altiga OS) 。

[\[返回頂端\]](#)

服務交換

Cisco 產品	思科跟蹤ID	備註
適用於寬頻的服務控制應用程式	不適用	此產品依賴底層JRE。必須更新JRE才能適應新的夏令時日期。有關JRE更新的詳細資訊，請參閱 JRE軟體中的 時區資料版本
服務控制收集管理員	不適用	此產品依賴底層JRE。必須更新JRE才能適應新的夏令時日期。有關JRE更新的詳細資訊，請參閱 JRE軟體中的 時區資料版本
服務控制引擎 (SCE)	不適用	可以將SCE作業系統配置為在指定日期自動切換到DST並切換回標準時間。如果夏令時每年在同一天發生（如美國），可以使用 clock summer-time 命令將進入和離開夏令時的轉換配置為重複執行。 註： 美國夏令時規則是 clock summer-time 命令的預設值。
服務控制使用者管理員	不適用	此產品依賴底層JRE。必須更新JRE才能適應新的夏令時日期。有關JRE更新的詳細資訊，請參閱 JRE軟體中的 時區資料版本

[\[返回頂端\]](#)

儲存網路

Cisco 產品	思科	備註
----------	----	----

	跟蹤 ID	
儲存交換機 (SAN-OS) — 儲存MDS 9500系列	不適用	有關解決方法資訊，請參閱本文檔的 配置和解決方法 部分中的 儲存交換機(SAN-OS) — 儲存MDS 9500系列 。

[\[返回頂端\]](#)

TelePresence

Cisco 產品	思科跟蹤 ID	備註
TelePresence編解碼器	CSCsk44933	策略更改已合併到TelePresence編解碼器版本1.2。有關此產品的更多資訊，請參閱 CSCsk44933 - 需要在CTS中重建TZ資料庫以支援DST時間更改 。
TelePresence管理員	不適用	策略更改已合併到TelePresence Manager版本1.2中。請參閱 現場通知：FN - 62918 — 紐西蘭夏令時政策調整於2007年9月生效 — 針對Cisco TelePresence編解碼器、Cisco TelePresence Manager(CTM)和Cisco TelePresence多點交換機(CTMS) ，瞭解此產品的詳細信息。

[\[返回頂端\]](#)

視訊、有線電視與內容傳輸

Cisco 產品	思科跟蹤 ID	備註
數位媒體編碼器	不適用	有關此產品的資訊，請參閱本文檔的 配置和解決方法 部分中的 數位媒體編碼器 。
數位媒體管理員	不適用	有關此產品的資訊，請參閱本文檔的 配置和解決方法 部分中的 Digital Media Manager和影片門戶 。
視訊入口網站	不適用	有關此產品的資訊，請參閱本文檔的 配置和解決方法 部分中的 Digital Media Manager和影片門戶 。

[\[返回頂端\]](#)

語音和整合通訊

如果系統運行多個思科統一通訊產品，請參閱相應的系統升級手冊，瞭解更新產品的推薦順序。對

於系統所構建的每個版本的Unified CallManager，都有單獨的系統升級手冊。

要查詢基於Unified CallManager 4.x的系統測試版本的資訊，請完成以下步驟：

1. 請訪問 http://www.cisco.com/en/US/docs/voice_ip_comm/uc_system/GB_resources/ipcmatrix.htm。
2. 點選與您使用的版本集相應的列標題。（請注意，系統測試版本與Unified CallManager版本不同。）
3. 導航到「System Upgrade Manual (系統升級手冊)」的連結。

注意：如果收到表示「Unable to open script (無法開啟指令碼)」的錯誤，請在運行DST修補程式之前禁用在Cisco Callmanager上運行的任何防入侵軟體或Cisco Security Agent。

要查詢基於Unified CallManager 5.x的統一通訊系統的資訊，請完成以下步驟：

1. 請訪問 http://www.cisco.com/en/US/docs/voice_ip_comm/uc_system/unified/communications/system/ucstart.htm。
2. 點選與您使用的系統版本對應的連結。（系統版本通常但不一定與Unified CallManager版本相同。）
3. 按一下**Prepare and Plan**頁籤，然後按一下頁面左側目錄中的**Planning Your System Upgrade**連結。

Cisco 產品	思科跟蹤ID	備註
Agent Desktop(CAD)	CSCsm85615	有關此產品的資訊，請參閱 CSCsm85615 - 07/08澳洲DST變更的CAD/CSD注意事項 。
Agent Desktop(CAD)，帶Contact Center Express(CCX)	CSCsm51145	
BTS 10200 Softswitch	CSC	有關此產品的更多資訊，請參閱 CSCsm62132 - DST更改 (針對澳洲)

	SM62132) 和DST更改(針對BTS 10200) 。
協同合作伺服器	CSCso4343438	有關此產品的資訊，請參閱 CSCso43438 - 2008年澳洲夏令時更改的注意事項 。
電腦電話整合選項(Java CIL)版本6.0、7.0、7.1及更高版本	不適用	有關解決方法資訊，請參閱本文檔的 配置和解決方法 部分中的 語音和統一通訊產品 。
會議連線(CCC)	CSCsl16516171 CSCsz86171	為了確保Cisco Conferencing Connection伺服器符合新的DST策略，必須修補媒體融合伺服器(MCS)Microsoft作業系統。有關此產品的詳細資訊，請參閱以下錯誤： <ul style="list-style-type: none"> • CSCsl16516 - DST:2008年澳洲夏令時更改所需的MCS-OS更新 • CSCsz86171—DST:刪除2009澳洲西部DST所需的MCS作業系統更新
動態內容配接器(DCA)	CSCso43721	請參閱 CSCso43602 - DST:有關此產品的資訊 ，請參考2008年澳洲夏季更改。
電子郵件管理員	C	請參閱 CSCso43602 -

	S C S o 4 3 6 0 2	<p>DST:有關此產品的資訊 , 請參考2008年澳洲夏季更改。</p>
<p>緊急回應端(CER)</p>	C S C S o 4 4 3 7 8	<p>有關此產品的更多資訊 , 請參閱CSCso44378 - ENTER TITLE HERE 。</p>
<p>Enterprise Reporting (用於 ICM和IPCC/聯絡中心) 版本 5.0、6.0和7.x</p>	C S C S o 2 1 1 4 9	<p>本產品依賴Windows和Java。請參閱 CSCso21149 - DST:澳洲2008 Summertime更改所需的JRE/JDK更新 , 以獲取有關此產品的更多資訊。</p>
<p>傳真伺服器</p>	C S C S I 1 6 5 1 6 C S C S Z 8 6 1 7 1	<p>如需此產品的詳細資訊 , 請參閱以下檔案 :</p> <ul style="list-style-type: none"> • CSCsl16516 - DST:2008年澳洲夏令時更改所需的MCS-OS更新 • CSCsz86171—DST:刪除2009澳洲西部DST所需的MCS作業系統更新
<p>IP Contact Center(IPCC)Enterprise版本 4.x、5.0、6.0和更高版本的IP</p>	C S C	<p>本產品依賴Windows和Java。有關解決方法資訊 , 請參閱本文檔的配</p>

<p>Contact Center(IPCC)Hosted版本 4.x、5.0和更高版本</p>	<p>S o 2 1 1 4 9</p>	<p>置和解決方法部分中的 語音和統一通訊產品。 請參閱CSCso21149 - DST:澳洲2008 Summertime更改所需 的JRE/JDK更新，以獲 取有關此產品的更多資 訊。</p>
<p>智慧聯絡人管理(ICM)企業版 4.x、5.0、6.0和更高版本的 智慧聯絡人管理(ICM)託管版 4.x、5.0和更高版本</p>	<p>C S C S o 2 1 1 4 9</p>	<p>本產品依賴Windows和 Java。有關解決方法資 訊，請參閱本文檔的配 置和解決方法部分中的 語音和統一通訊產品。 請參閱CSCso21149 - DST:澳洲2008 Summertime更改所需 的JRE/JDK更新，以獲 取有關此產品的更多資 訊。</p>
<p>IP通訊程式(CIPC)</p>	<p>C S C S m 2 2 6 6 5</p>	<p>有關此產品的資訊，請 參閱CSCsm22665 - 澳 洲變化DST影響2008年 CIPC。</p>
<p>IP互通性和合作系統(IPICS)</p>	<p>C S C S I 9 4 7 7 5 C S C S I 9 4 7 6 6</p>	<p>IPICS作業系統要求更 新以遵守新的澳洲 DST更改。有關此產品 的詳細資訊，請參閱以 下錯誤：</p> <ul style="list-style-type: none"> • CSCsI94775 - IPICS伺服器：澳洲 時區 — JVM • CSCsI94766 - IPICS伺服器：澳洲 時區 — 作業系統
<p>IP軟電話</p>	<p>不 適 用</p>	<p>Cisco IP Softphone為銷 售結束。您必須更新作 業系統，才能符合澳洲</p>

		新的夏令時規則。
媒體融合器(CMB)	CSCso43568	請參閱 CSCso43568 - DST:有關此產品的資訊 ，請參考2008年澳洲夏季更改。
媒體融合伺服器(MCS)Windows版本	CSCsl16516 CSCsz86171	如需此產品的詳細資訊，請參閱以下檔案： <ul style="list-style-type: none"> • CSCsl16516 - DST:2008年澳洲夏令時更改所需的MCS-OS更新 • CSCsz86171—DST:刪除2009澳洲西部DST所需的MCS作業系統更新
MGX媒體閘道	不適用	MGX平台通過設定網路中最低編號的節點來手動更正偏移。請參閱 現場通知：FN - 62702 — 美國夏時制政策更改於2007年3月生效 — 針對MGX、IGX和BPX平台 ，獲取重置命令示例。
出站選項（用於ICM和IPCC/聯絡中心）版本6.0、7.0、7.1及更高版本	CSCsl41756	有關解決方法資訊，請參閱本文檔的 配置和解決方法 部分中的 語音和統一通訊產品 。有關此產品的資訊，請參閱 CSCsl41756 - Australia DST change needed in Outbound Option 。
個人助理(CPA)	EOS	Cisco Personal Assistant軟體支援終止，不會根據澳洲的夏令

	/EOL	時變化進行更新。
PSTN閘道(PGW2200)	不適用	需要修補程式。請參閱 Sun Solution 201084:澳洲 (2006年)、美國 (2007年) 和其他國家的夏令時更改 。
支援工具 — 2.x	CSCs021254	無需更改。本產品依賴 Windows和Java。
整合應用環境(CUAE)	CSCs116516CSCsz86171	如需此產品的詳細資訊，請參閱以下檔案： <ul style="list-style-type: none"> • CSCs116516 - DST:2008年澳洲夏令時更改所需的 MCS-OS更新 • CSCsz86171—DST:刪除2009澳洲西部DST所需的 MCS作業系統更新
整合CallManager Express(CCME)	不適用	如需解決方法資訊，請參閱本檔案的 設定和解決方法 一節中的 Cisco IOS軟體平台 。
整合CallManager ITM	不適用	使用本文檔的 配置和解決方法 部分的 Cisco IOS軟體平台 中所述的 <code>clock summer-time</code> 命令。
整合通訊管理員(CUCM)版本 3.x和4.x	CSC	有關此產品的資訊，請參閱以下錯誤： <ul style="list-style-type: none"> • CSCs104641 -

6
1
3
1
C
S
C
S
N
8
6
1
3
6
C
S
C
S
N
8
6
1
5
1
C
S
C
S
N
8
6
1
5
6
C
S
C
S
N
8
6
1
8
4
C
S
C
S
N
8
6
1
7

2009西澳洲
DST移除

	1 C S C t b 1 9 7 5 4	
<p>整合通訊管理員(CUCM)版本 5.x和6.x</p>	C S C s ! 0 4 6 4 1 C S C s ! 1 6 5 0 8 C S C s ! 1 6 5 0 0 C S C s ! 1 6 5 1 9 C S	<p>有關此產品的資訊，請參閱以下錯誤：</p> <ul style="list-style-type: none"> • CSCsl04641 - DST:2008年澳洲夏令時更改需要更新 Comm Manager • CSCsl16508 - DST:2008年澳洲夏令時變更需要 Comm Manager JRE更新 • CSCsl16500 - DST:2008年澳洲夏令時更新所需的 RTMT更新 • CSCsl16519 - DST:2008年澳洲夏令時更改需要統一作業系統更新 • CSCsz86131—DS T:需要更新Comm Manager才能刪除 2009 W.Australia DST • CSCsz86136—DS T:需要對2009 W.Australia DST刪除的Comm Manager ToD更新 • CSCsz86151—DS T:刪除2009 W. Australia DST需要電話更新 • CSCsz86156—DS T:刪除2009 W. Australia DST時需要3951電話更新 • CSCsz86184—DS

C
S
N
8
6
1
3
1
C
S
C
S
S
N
8
6
1
3
6
C
S
C
S
N
8
6
1
5
1
C
S
C
S
N
8
6
1
5
6
C
S
C
S
N
8
6
1
8
4
C
S
C
S
N

T:用於刪除2009 W.
Australia DST的埠
CM DB

- CSCsz86171—DS
T:刪除2009澳洲西
部DST所需的
MCS作業系統更新
- CSCtb19754 -
CUCM
CSCsz86131埠
, 2009西澳洲
DST移除

	8 6 1 7 1 C S C t b 1 9 7 5 4	
統一聯絡中心企業版和託管版 7.0、7.1及更高版本	不 適 用	有關解決方法資訊，請參閱本文檔的 配置和解決方法 部分中的 語音和統一通訊產品 。
採用整合IP互動語音回應(IP IVR)的整合客服中心 Express(CCX)	C S C S m 5 1 1 9 4	<p>有關此產品的資訊，請參閱以下檔案：</p> <ul style="list-style-type: none"> • CSCsm51194 - 07108澳洲DST變更的Unified CCX注意事項 • 公告：FN - 63090 - Cisco Unified Contact Center Express(Unified CCX)和Cisco IP IVR - 2008年澳洲夏令時更改注意事項 <p>Western Australia 2009 — 對於UCCX版本4.1和4.5或更高版本，必須升級到MCS-OS版本2003 1.4(a)SR-9或更高版本。您可以從以下位置下載升級： http://www.cisco.com/cgi-bin/tablebuild.pl/cmva-3des?psrtdcat20e2 在下載頁面上，展開IP Telephony > Call Control > Cisco Unified Communications Manager(CallManager) > Cisco Unified Communications</p>

		<p>Manager Version 4.3，然後點選Voice Apps OS and BIOS Updates以定位升級。</p>
<p>整合客戶語音入口網站(CVP)</p>	<p>CSCso22895</p>	<p>有關此產品的資訊，請參閱CSCso22895 - CVP安裝程式應始終將CVP更新到最新的DST。</p>
<p>Unified Intelligent Contact Management Enterprise and Hosted 7.0、7.1及更高版本</p>	<p>不適用</p>	<p>有關解決方法資訊，請參閱本文檔的配置和解決方法部分中的語音和統一通訊產品。</p>
<p>整合IP電話：CP-3911和CP-3951</p>	<p>CSCsl93585</p>	<p>請參閱CSCsl93585 - DST:2008年澳洲夏令時更改需要更新3951/3911以獲取有關此產品的資訊。 CSCsz86156—DST:刪除2009 W. Australia DST時需要3951電話更新</p>
<p>整合IP電話 (7900系列) : CP-7906G、CP-7911G、CP-7931G、CP-7941G-GE、CP-7942G、CP-7945G、CP-7945G、CP-7961G-GE、CP-7962G、CP-7965G CP-7970G、CP-7971G-GE</p>	<p>CSCsl16521</p>	<p>如需此產品的詳細資訊，請參閱以下檔案：</p> <ul style="list-style-type: none"> • CSCsl16521 - DST:2008年澳洲夏令時更改需要電話更新 • CSCsz86156—DST:刪除2009 W. Australia DST時需要3951電話更新

	Z 8 6 1 5 6	
整合MeetingPlace	C S C s m 2 2 6 8 6 C S C s m 2 2 7 4 9	<p>有關此產品的資訊，請參閱以下錯誤：</p> <ul style="list-style-type: none"> • CSCsm22686 — 澳大利亞更改DST影響2008年的MeetingPlace Audio Server • CSCsm22749 — 澳大利亞DST變更影響2008年MP GWSIM • CSCsl16516 - DST:2008年澳洲夏令時更改所需的MCS-OS更新
整合MeetingPlace Express	C S C s m 2 2 6 9 2	<p>有關此產品的資訊，請參閱CSCsm22692 - 澳洲DST更改會影響2008年的MPE。</p>
整合行動化	C S C s ! 2 6 5 8 7	<p>有關此產品的資訊，請參閱CSCsl26587 - 需要澳洲DST更改。</p>
統一作業系統(Linux)	C S C s ! 1	<p>統一作業系統與Cisco Unified Communications Manager 5.0及更高版本、Cisco UnityConnection 2.0及</p>

	6 5 1 9	<p>更高版本以及Cisco Unified Communications Manager-Business Edition配合使用。請參閱CSCsl16519 - DST:有關此產品的更多資訊，需要對2008年澳洲夏令時更改進行統一作業系統更新。</p>
<p>整合個人通訊程式(CUPC)</p>	C S C s m 2 2 6 8 0	<p>有關此產品的資訊，請參閱CSCsm22680 - 澳洲DST更改會影響2008年的CUPC。</p>
<p>整合presence(CUP)</p>	C S C s l 1 7 8 7 1 C S C s l 1 7 8 7 9 C S C s l 1 7 8 8 6 C S	<p>有關此產品的資訊，請參閱以下錯誤：</p> <ul style="list-style-type: none"> • CSCsl17871 — 將 CSCsl04641 移植到 epas (2008年澳洲 DST技術自登錄檔, 資料庫) • CSCsl17879 — 將 CSCsl16508 移植到 epas (2008年澳洲 DST技術測試版, JRE) • CSCsl17886 - 將 CSCsl16500 移植到 epas (2008年澳洲 DST技術測試版, RTMT) • CSCsl17893 - 將 CSCsl16519 移植到 epas (2008澳洲 DST TZ, 作業系統) <p>對於Western Australia 2009，此問題在7.0.4es和7.0.5版中得到解決。</p>

	CSCsk85302	
整合布建管理員	CSCsk85302	有關此產品的資訊，請參閱 CSCsk85302-新增對新的委內瑞拉/澳洲/阿根廷時區更改的支援 。
整合服務統計管理員 (CUSSM)	不適用	CUSSM依賴於本地時間（從底層作業系統獲取）。必須將適用的修補程式應用到您的作業系統。
整合Survivable遠端站點電話 (SRST)	不適用	SRST版本是一個功能集；如需解決方法資訊，請參閱本檔案的設定和解決方法一節中的 Cisco IOS軟體平台 。
Unified System Contact Center Enterprise(System IPCC)版本7.0、7.1及更高版本	CSCso21149	本產品依賴Windows和Java。有關解決方法資訊，請參閱本文檔的 配置和解決方法部分中的語音和統一通訊產品 。請參閱 CSCso21149 - DST:澳洲2008 Summertime更改所需的JRE/JDK更新 ，以獲取有關此產品的更多資訊。
Unified Video Advantage(CUVA)	CSCsm22682	Unified Video Advantage無需更改。必須將適當的修補程式應用到您的作業系統。有關此產品的更多資訊，請參閱 CSCsm22682 - 澳洲變化DST影響2008年的CUVA 。
整合視訊會議(CUVC)	CSCsm22707	有關此產品的資訊，請參閱 CSCsm22707 - 澳

	C S m 2 2 7 0 7	洲變化DST影響2008年的CUVC Manager。
Unified Web and E-Mail Interaction Manager(EIM/WIM)與 Contact Center Enterprise(CCE)	C S C S m 5 1 2 2 8	有關此產品的資訊，請參閱 CSCsm51228 - EIMWIM with CCE Considerations for 07/08 Australia DST Changes。
Unified Web and E-Mail Interaction Manager(EIM/WIM)，帶 Contact Center Express(CCX)	C S C S m 5 1 2 3 9	有關此產品的資訊，請參閱 CSCsm51239 - EIMWIM，以及 07/08澳洲DST更改的 CCX注意事項。
整合人力最佳化(WFO)品質管理(QM)	C S C S m 5 1 2 4 9	有關此產品的資訊，請參閱 CSCsm51249 - 07/08澳洲DST更改的 WFOIQM注意事項。
整合人力最佳化(WFO)人力管理(WFM)	C S C S m 5 1 2 6 2	有關此產品的資訊，請參閱 CSCsm51262 - 07/08澳洲DST更改的 WFOWFM注意事項。
Unity Connection	C S C S s	如需此產品的詳細資訊，請參閱以下檔案： • CSCs188526 -

	1 8 8 5 2 6 C S C t c 2 5 3 2 6	<p>DST:澳洲於2008年延長了夏令時</p> <ul style="list-style-type: none"> • CSCtc25326 - DST:澳洲拒絕2009年10月的夏令時症狀
Unity Express(CUE)	不適用	<p>有關此產品的資訊，請參閱FN - 62682 — 美國夏時制(DST)政策更改於2007年3月生效 — 適用於低於2.3.4的所有Cisco Unity Express(CUE)版本。</p>
Unity Voice Mail	C S C s m 3 2 9 4 6 C S C t c 1 1 0 3 5	<p>如需此產品的詳細資訊，請參閱以下檔案：</p> <ul style="list-style-type: none"> • CSCsm32946 - DST Australia Unity:Unity更新 • CSCtc11035 — 西澳大利亞的DST更改
VG248類比電話閘道	C S C s m 2 2 6 9	<p>無需VG248應用程式更新。VG248從Cisco Unified Communications Manager接收應更新的時鐘資訊；請參閱此表中的「統一通訊管理器」條目。有關此產品的更多資訊，請參閱</p>

	9	CSCsm22699 - 澳洲變化DST影響2008年的VG248。
語音布建工具(VPT)	C S C S I 1 6 5 1 6 C S C S Z 8 6 1 7 1	<p>使用Sun的TZUpdater Tool 1.3.3解決此問題。有關詳細資訊，請參閱以下Sun頁：</p> <ul style="list-style-type: none"> • Sun Developer Network(SDN)文章：JRE軟體中的時區資料版本 • Java SE下載 <p>如需有關其產品的詳細資訊，請參閱以下檔案：</p> <ul style="list-style-type: none"> • CSCsl16516 - DST:2008年澳洲夏令時更改所需的MCS-OS更新 • CSCsz86171—DST:刪除2009澳洲西部DST所需的MCS作業系統更新

[\[返回頂端\]](#)

無線

Cisco 產品	思科跟蹤ID	備註
4400系列無線LAN控制器	CSCsf99924	請參閱 CSCsf99924 —無法設定夏令時，以瞭解此產品的資訊。
存取點和無線控制器	不適用	
內容服務閘道(CSG)/思科內容服務閘道第二代(CSG2)	不適用	無需更改。此產品從Cisco IOS獲取時間。
Gateway GPRS Support Node(GGSN)	不適用	無需更改。此產品從Cisco IOS獲取時間。

行動無線家庭代理	不適用	無需更改。此產品從Cisco IOS獲取時間。
IP傳送點(ITP)	不適用	無需更改。此產品從Cisco IOS獲取時間。
WiMax	不適用	無需更改。此產品從Cisco IOS獲取時間。

[\[返回頂端\]](#)

配置和解決方法

本節包含支援夏令時的更常見思科平台的變通方法或手動配置。

可用配置	
思科平台	可用的解決方法
主動網路抽象(ANA)	是
自適應安全裝置(ASA)和PIX平台	是
應用與網路服務	是
CatOS平台	是
CiscoWorks	補丁
數位媒體編碼器	是
數位媒體管理員和視訊入口網站	是
入侵偵測與防禦(IPS和入侵偵測系統服務模組2(IDSM2))	是
Cisco IOS軟體平台	是
Cisco IOS XR	是
NetFlow收集引擎	是
ONS 15000系列產品	是
安全監控、分析及響應系統(CS-MARS)	是
儲存交換機(SAN-OS) — 儲存MDS 9500系列	是
語音和整合通訊產品	是
VPN 3000集中器(Altiga OS)	否 — 在3月和11月手動設定

[\[返回頂端\]](#)

[主動網路抽象\(ANA\)](#)

由於Cisco ANA版本3.x隨附Java開發工具包(JDK)1.4.2_13，因此自JDK 1.4.2_13發佈以來，您所在位置的夏令時可能已更改。如果您懷疑這是真的，請使用Sun夏令時工具，以便更新為Sun發佈的最新夏令時。

完成以下步驟以使用Sun夏令時工具：

1. 從以下URL的Sun網站下載JDK US DST時區更新工具 —
1.2.2:<http://java.sun.com/javase/downloads/index.jsp>
2. 從下載的zip檔案中提取tzupdater.jar檔案，並將其複製到網關和裝置電腦上的/tmp中。
3. 在所有網關和裝置電腦上完成以下步驟：完全登入到電腦。停止所有AVM進程轉到/tmp目錄，然後執行以下命令：

```
java -jar tzupdater.jar -u -v 4
```

重新啟動Cisco ANA系統。

[自適應安全裝置\(ASA\)和PIX平台](#)

您可以使用單個配置命令更改運行Cisco PIX或ASA OS的系統的DST配置引數。您可以隨時在任何裝置上運行此命令，以便更改給定裝置的當前預設設定。從ASA到ASA的外掛裝置 (ASDM、AIP-SSM、CSC-SSM和其他模組) 將需要時間。

```
clock summer-time zone date month date year hh:mm month date year hh:mm [offset]
```

注意：如果您不使用夏季選項，則不會受到此問題的影響。要驗證是否未使用summer-time選項，請運行以下命令：**show run |包括夏令時**

如果您沒有收到此命令的輸出，您的裝置不會受到此問題的影響。如果您收到輸出，且您的裝置受到此問題的影響，請聯絡[思科技術支援中心\(TAC\)](#)以取得6.3(5.123)中間映像。

[\[返回頂端\]](#)

[應用與網路服務](#)

對於應用和網路服務，您可以將時區設定為通用時區，然後為該時區建立自己的夏令時設定。

在所有美國的CE、FE和WAE上，運行以下兩個clock命令

```
clock timezone GMT-5 -5 0  
clock summertime GMT-5 recurring 2 Sunday March 2:0 2 Sunday November 2:0 60
```

第一個命令設定沒有夏令時的通用時區。第二個命令新增一個自定義的夏令時設定，該設定會自動調整時鐘60分鐘，調整時間是在3月的第二個星期日凌晨2:00，在11月的第二個星期日凌晨2:00。

注意：此示例針對格林尼治標準時間(GMT-5)後5小時的時區。必須指定適合於時區的偏移。

[\[返回頂端\]](#)

[CatOS平台](#)

您可以使用單個配置命令更改運行Cisco CatOS版本5.4及更高版本的系統的DST配置引數。您可以隨時在任何裝置上運行此命令，以便更改給定裝置的當前預設設定。

```
set summertime recurring [{week} {day} {month} {hh:mm} {week | day | month | hh:mm} [offset]]
```

[\[返回頂端\]](#)

CiscoWorks

CiscoWorks和Cisco Secure ACS等管理應用程式使用作業系統提供的時間。因此，為了解決DST問題，必須安裝包含作業系統（Windows、Solaris等）修復程式的作業系統修補程式。

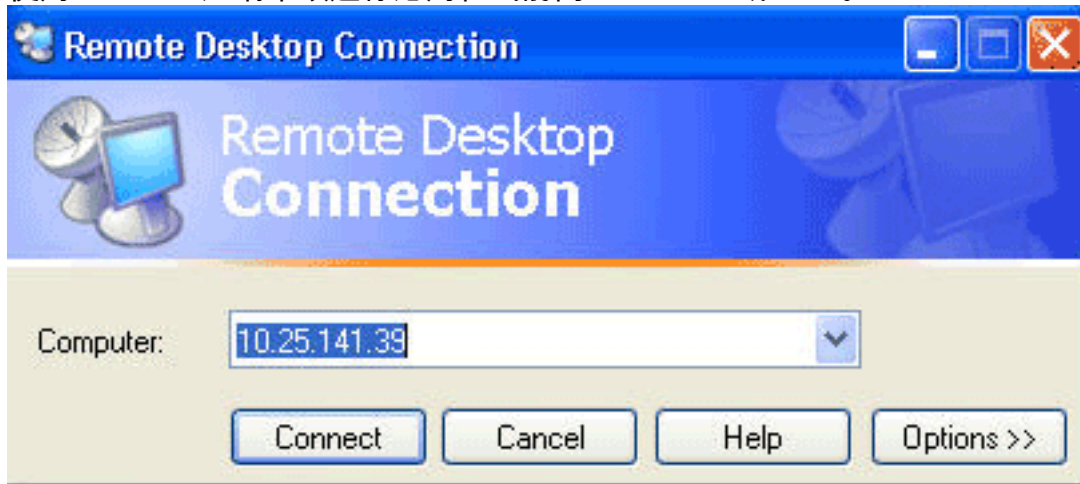
如果平台包含由Cisco維護的作業系統（例如Unified CallManager或ACS裝置），思科將提供補丁。請參見[Network Management](#)部分中的受影響產品清單，以確定修補程式何時可用於您的產品。

[\[返回頂端\]](#)

數位媒體編碼器

完成以下步驟以更改DME時區和時間設定：

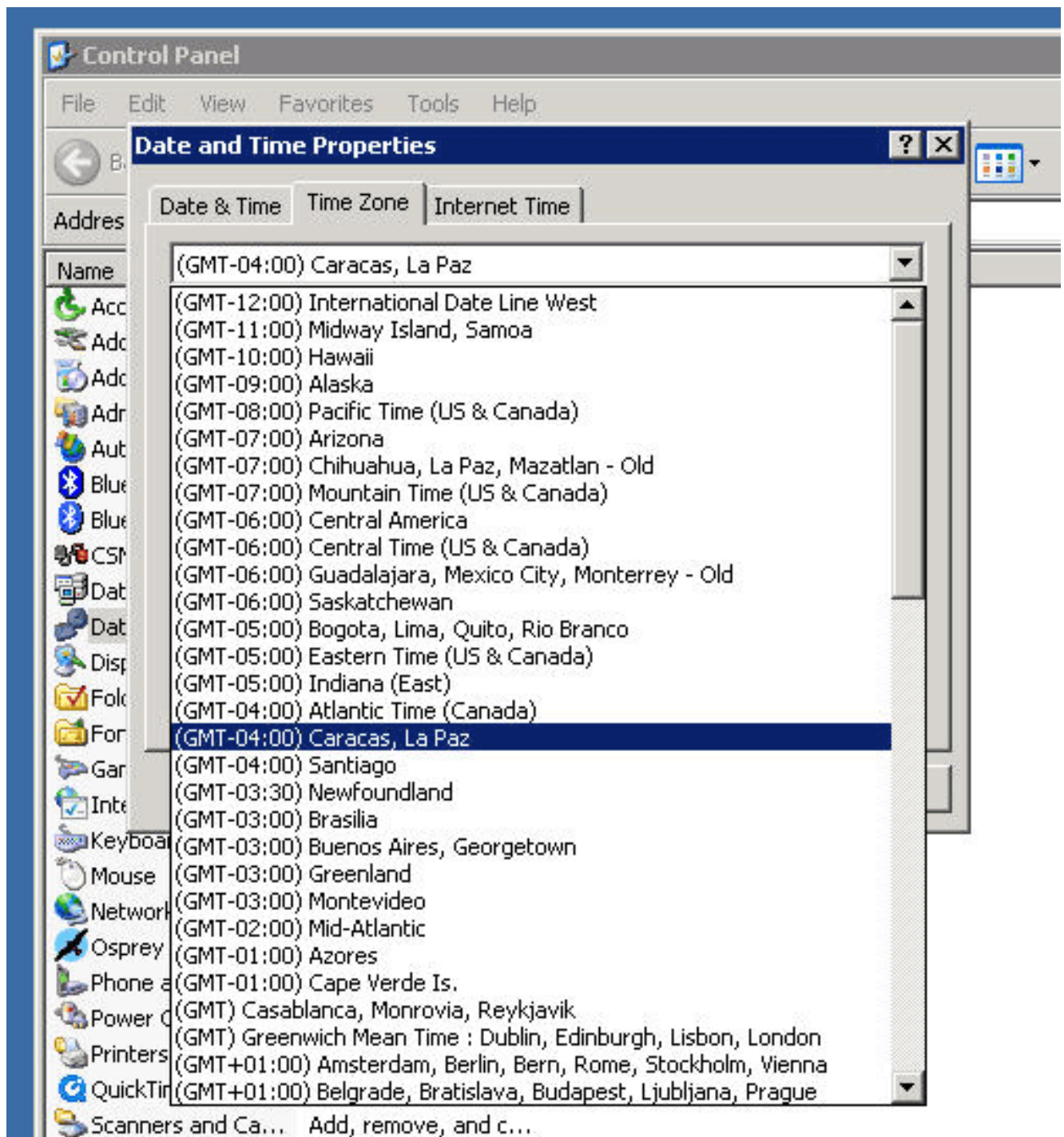
1. 使用Windows遠端案頭連線應用程式訪問DME 1000或2000。



2. 使用以下資訊以登入：DME 1000:使用者名稱= gostream密碼=密碼DME 2000:使用者名稱= niagara密碼=密碼
3. 從Windows開始選單選擇**控制面板**。

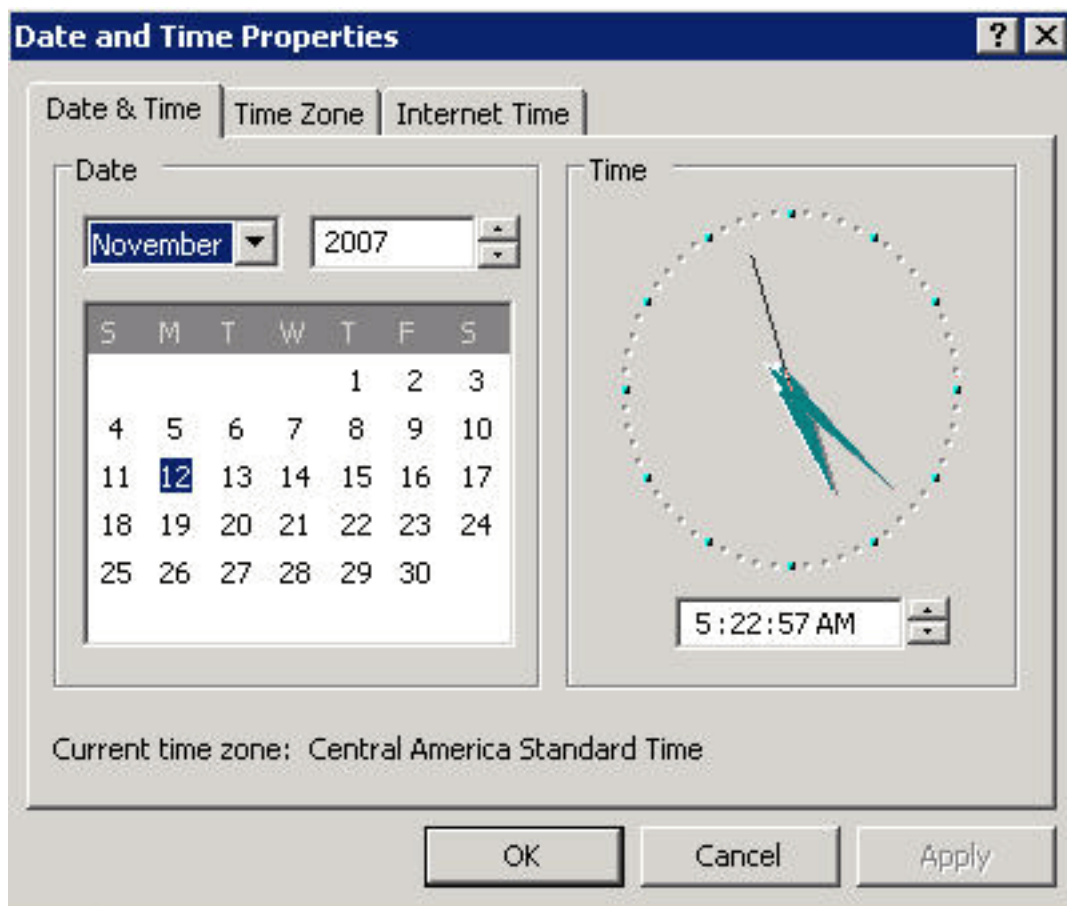


4. 按兩下「Date and Time(日期和時間)」。
5. 按一下Time Zone頁籤，然後選擇適用於您所在區域的時區。



6. 按一下「OK」(確定)。

7. 按一下**Date and Time**頁籤，並將時間調整為新的夏令時。



8. 按一下「OK」(確定)。

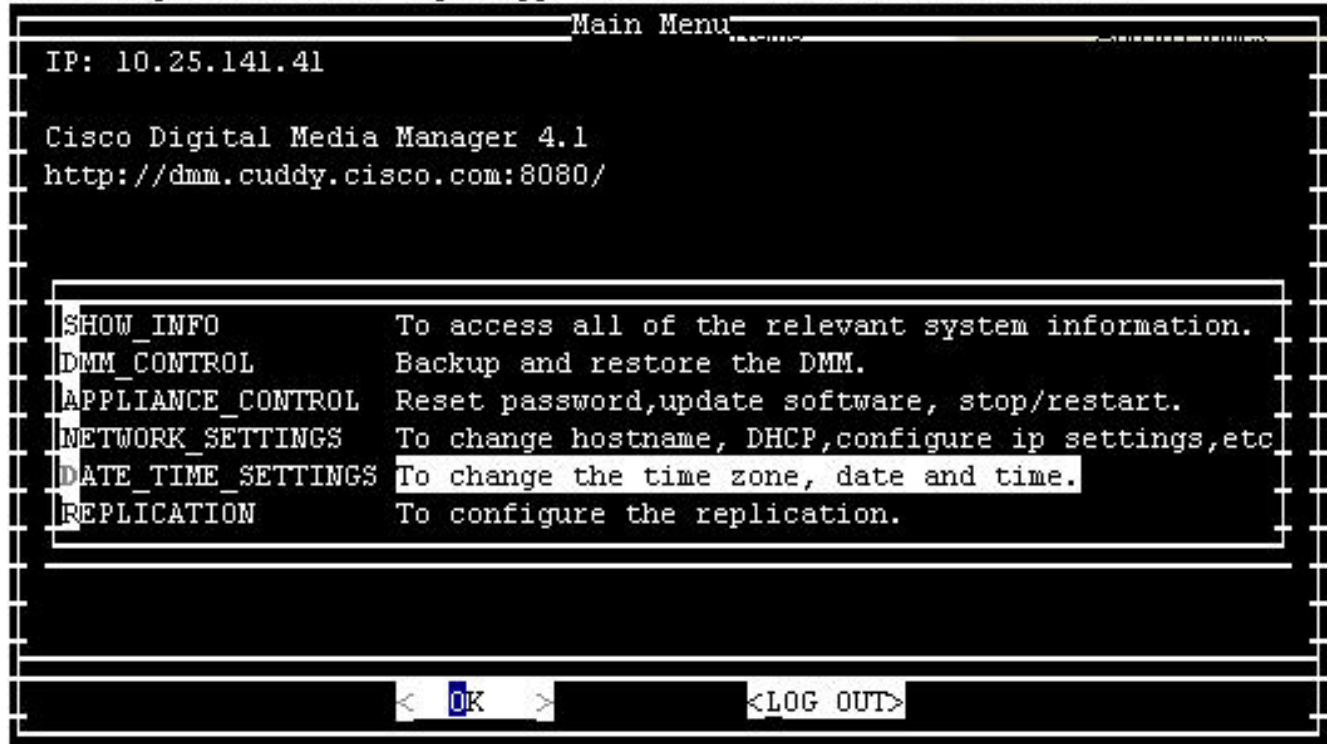
[\[返回頂端\]](#)

[數位媒體管理員和視訊入口網站](#)

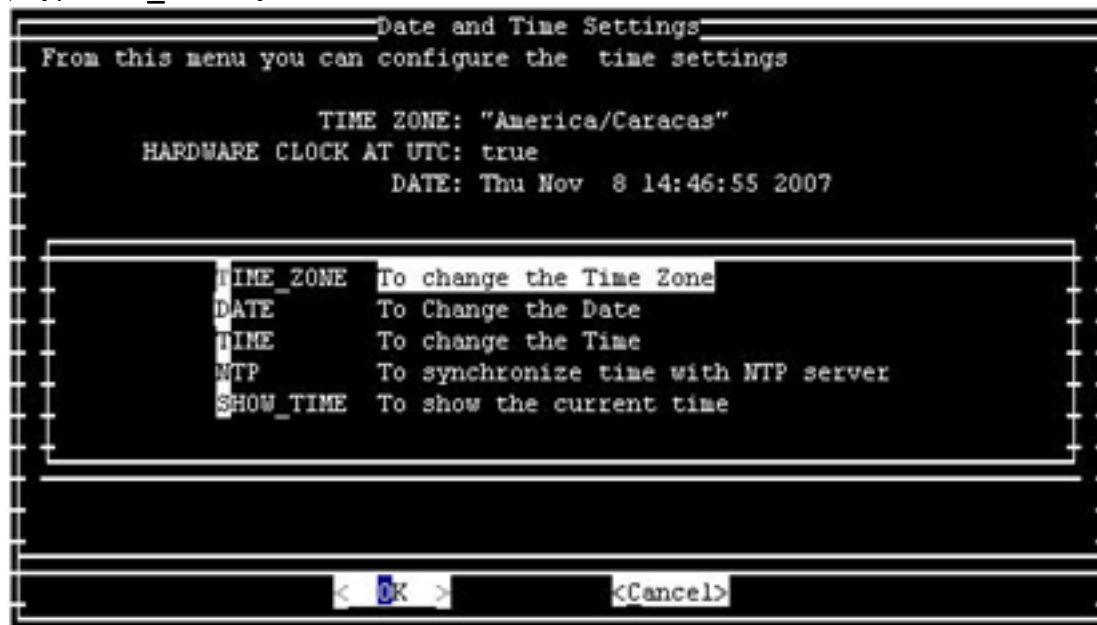
完成以下步驟以更改DMM和影片門戶的時區和時間設定：

1. 通過連線到DMM/影片門戶伺服器的KVM或通過Secure Shell客戶端登入到DMM或影片門戶的應用管理介面(AAI)。
2. 選擇DATE_TIME_SETTINGS。

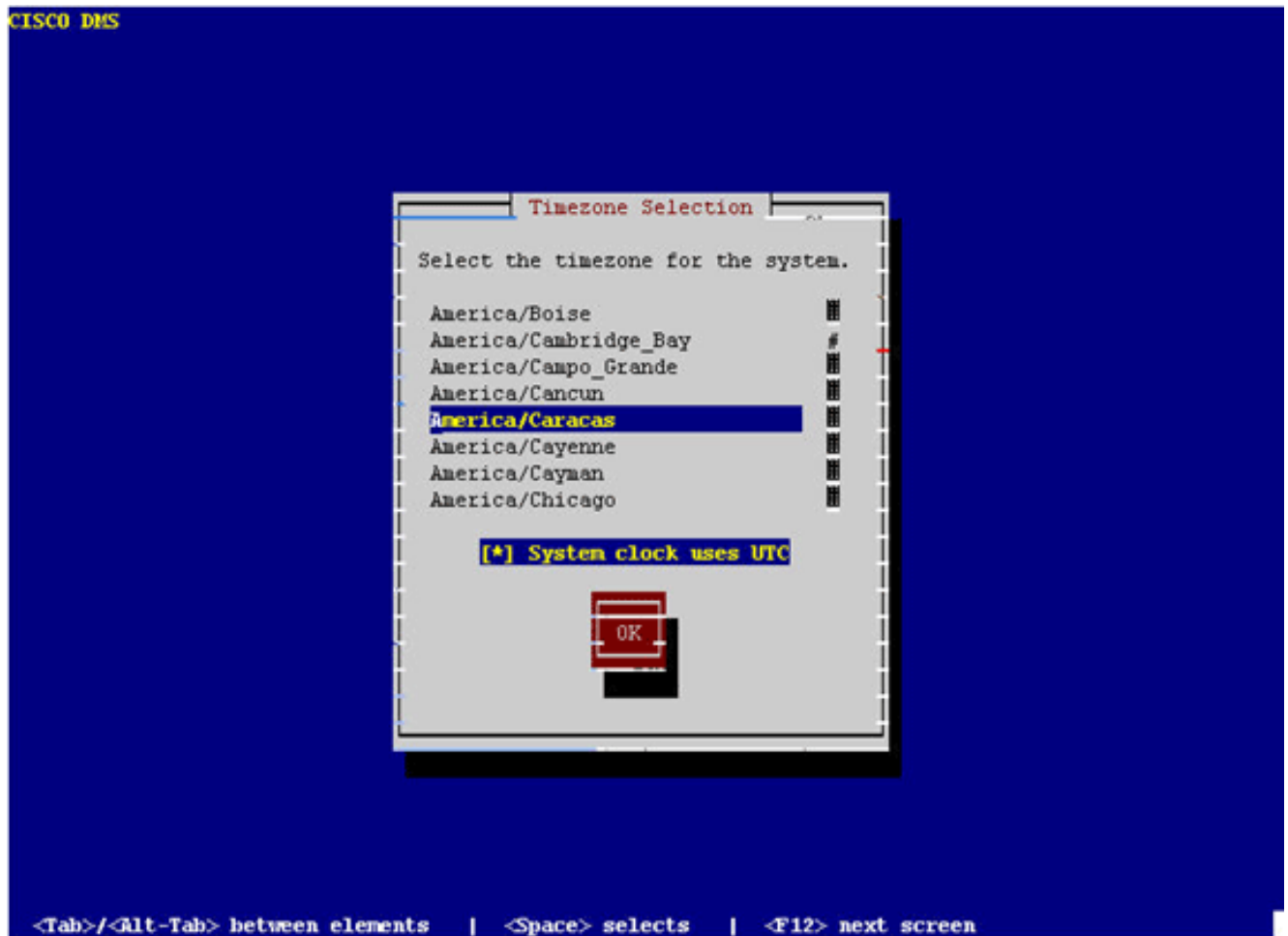
Cisco Digital Media Manager Application Administration Interface



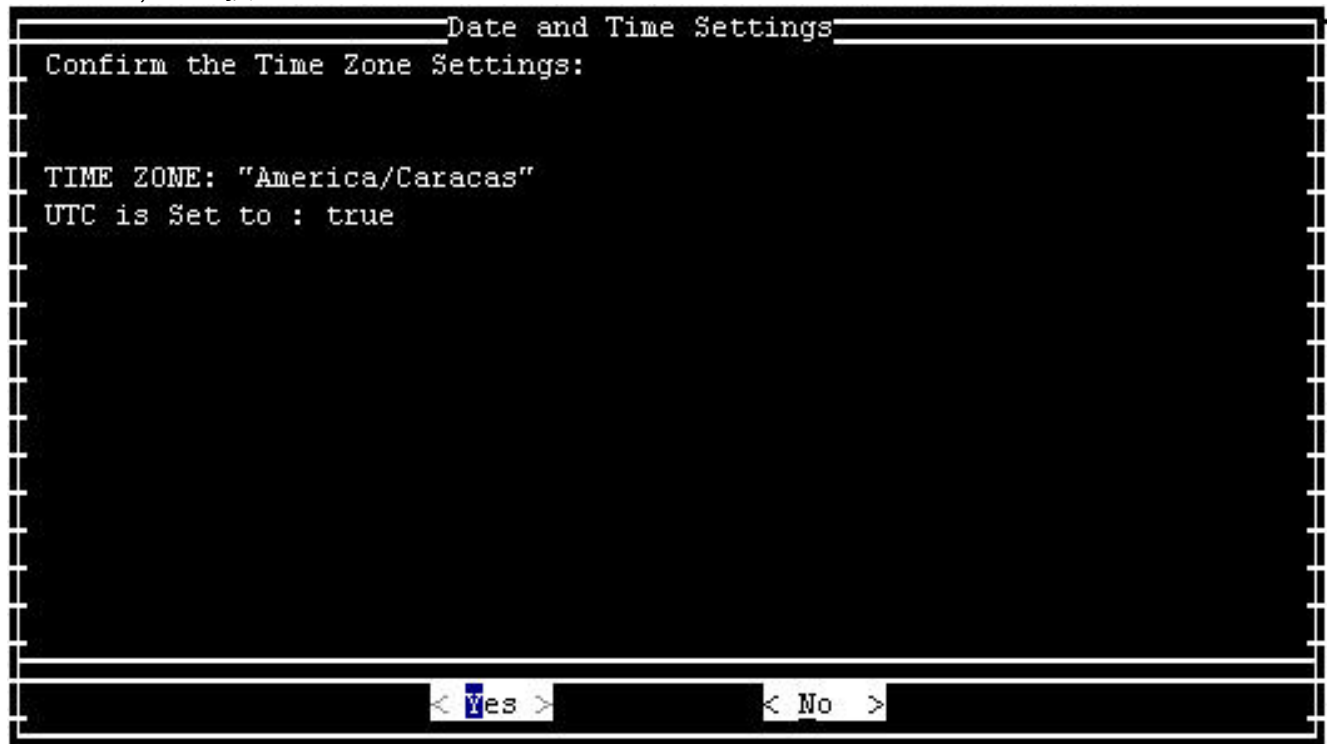
3. 選擇OK，然後按Enter。
4. 選擇TIME_ZONE。



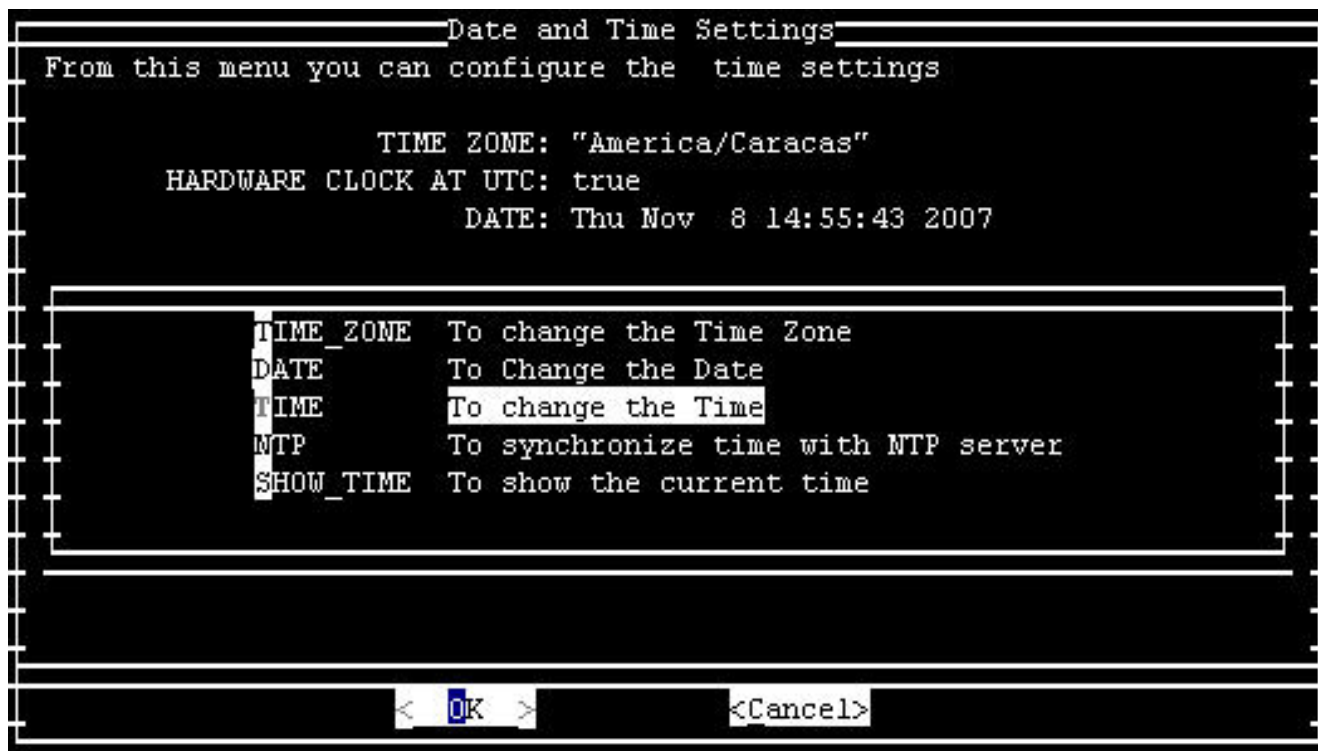
5. 選擇OK，然後按Enter。
6. 選擇適用於您所在區域的時區。



7. 選擇OK，然後按Enter。
8. 選擇Yes，然後按Enter。



9. 選擇TIME，然後按一下OK。



10. 選擇OK，然後按Enter。



11. 將時間調整為新的夏令時。

12. 選擇OK，然後按Enter。

注意：您必須為DMM和影片門戶完成此過程。

[\[返回頂端\]](#)

[入侵偵測與防禦\(IPS和入侵偵測系統服務模組2\(IDSM2\)\)](#)

要更改思科入侵檢測和防禦裝置上的夏令時設定，請使用CLI中的setup選項：

```

Modify summer time settings? [no]:yes
Recurring, Date or Disable[recurring]:date
Start Month[mar]:
Start Week[2]:
Start Day[sun]:

```

Start Time[02:00:00]:
End Month[nov]:
End Week[1]:
End Day[sun]:
End Time[02:00:00]:
DST Zone[]: EDT
Offset[60]:

注意：基於GUI的管理包可能包括基於時間的設定螢幕，您可以使用該螢幕進行必要的更改。

[\[返回頂端\]](#)

[Cisco IOS軟體平台](#)

可以使用單個配置命令更改Cisco IOS DST配置引數。您可以隨時在任何裝置上運行此命令，以便更改裝置的當前預設設定。

```
clock summer-time zone recurring [{week} {day} {month} {hh:mm} {week | day | month | hh:mm} [offset]]
```

有關clock summer-time命令的詳細資訊，請參閱*Cisco IOS配置基礎和網路管理命令參考*中的[clock summer-time](#)部分。

[\[返回頂端\]](#)

[Cisco IOS XR](#)

您可以使用單個配置命令更改運行Cisco IOS XR的系統的DST配置引數。您可以隨時在任何裝置上運行此命令，以便更改給定裝置的當前預設設定。

```
clock summer-time zone recurring [{week} {day} {month} {hh:mm} {week | day | month | hh:mm} [offset]]
```

[\[返回頂端\]](#)

[NetFlow收集引擎](#)

您必須使用Sun的TZUpdater工具來更新NetFlow收集引擎的JRE時區資料。

完成以下步驟，即可使用TZUpdater工具：

1. 以擁有NFC檔案和進程的系統使用者身份登入。此帳戶是在安裝NFC時指定的。
2. 運行umask，驗證當前umask未設定為大於022的限制值。如果umask設定為更高的值，請運行umask 022。
3. 從Sun Microsystems下載最新的TZUpdater工具。如果您沒有Sun聯機帳戶，系統將提示您建立一個帳戶。有關工具的資訊以及最新版本下載位置的連結可從以下URL獲得：
：http://java.sun.com/javase/tzupdater_README.html
4. 在臨時目錄中，提取下載檔案的壓縮內容。這將建立包含jar檔案tzupdater.jar的子目錄tzupdater-version。

5. 運行 `/opt/CSCOnfc/bin/nfcollector shutdown` 以關閉NFC。
6. 運行 `ps -ef | grep java` 以驗證是否沒有java進程正在運行。
7. 運行此命令可更新JRE時區資料：`/opt/CSCOnfc/java/bin/java -jar path-to-tzupdater-files/tzupdater.jar -u`註：在Solaris平台上，忽略與軟體包相關的警告消息，例如未在內容檔案中直接找到 `path-to-java-bin/java`，未執行軟體包解析。（可能不是PKG形式，不是絕對路徑，或者是一個符號連結。）
8. 重新啟動Cisco NetFlow Collector。

[\[返回頂端\]](#)

[ONS 15000系列產品](#)

思科對ONS 15600、15454、15327和15310產品CTC和TL1軟體進行了更改，以便新的DST實施能隨著新的阿根廷DST時間正確更改。

尚未更新系統軟體的任何系統都將自動遵循為以前的夏令時設定的規則。換句話說，系統會自動修改時鐘並反映不正確的時間，因為在10月的第一個星期天，系統不會自動假設DST已生效。

為符合2007年夏令時更改的要求，以下選項可用：

- 獲取軟體的新版本。思科已在此軟體中實施（或正在實施）新的DST更改：版本4.1.82版本5.0.8版本7.0.2或更高版本版本7.2.2或更高版本8.0.x或更高版本此軟體的其他版本將繼續使用以前的DST規則運行。
- 使用CTC可以手動更改時間。如果客戶不想升級至上述任何軟體版本。CTC允許您啟用或禁用DST，以及更改節點上的時間。客戶必須對系統時間進行手動控制，並強制系統時鐘反映正確時間。若要確定手動更改系統時間的日期和時間，請參閱本文簡介部分中的[夏令時更改摘要表](#)。
- 使用TL1 CLI手動更改時間。您可以使用單個配置命令更改運行光纖作業系統(ONS)的系統的每日時間引數。以下是命令的格式：

```
SET-TOD: [
```

此命令更改運行ONS的光學產品上的時間。但是，夏令時開始和停止時間不會改變，並且產品使用編碼為操作代碼的預設值。

如果您不屬於列出的這些類別之一，您應該將您的詢問轉給各自的客戶經理。

注意：有關時區配置以及如何重置時間的詳細資訊，請參閱您使用的Cisco ONS版本的相關過程指南。例如，如果您使用Cisco ONS 15454，請參閱Cisco ONS 15454過程指南7.0版。

[\[返回頂端\]](#)

[安全監控、分析及響應系統\(CS-MARS\)](#)

使用以下命令手動更改CS-MARS中的時間：

```
time [hh:mm:ss]
```

例如，輸入 `time 23:15:00`，將時間設定為晚上11:15。

[儲存交換機\(SAN-OS\) — 儲存MDS 9500系列](#)

預設情況下，MDS SAN-OS不針對夏令時進行調整，並且軟體不提供DST設定的預設值。因此，任何夏令時配置都必須包括開始和結束日期的引數。

```
clock summer-time zone start_week start_day start_month start_time end_week end_day end_month  
end_time daylight_offset
```

由於MDS SAN-OS沒有為夏時制設定提供預設值，因此無需更改代碼。出於以下原因，必須通過CLI配置SAN-OS的DST設定：

- 無法使用交換矩陣管理器使用此設定配置多台交換機，因為它不支援DST配置。
- 思科交換矩陣服務不支援夏時制配置，因為單個交換矩陣可以跨越多個時區。

[\[返回頂端\]](#)

[語音和整合通訊產品](#)

背景

有關系統準備和計畫的資訊，請參閱以下Microsoft文檔：

- [為2008年的夏令時更改做準備](#)
- [澳洲2008年夏令時規劃指南](#)

注意：這些文檔適用於全球時區考慮因素，而不僅僅適用於美國的2008年夏令時更改。

此清單提供特定語音和整合通訊產品的背景資訊：

- *Cisco Unified Intelligent Contact Management Enterprise*，託管有與外圍裝置網關配置在不同時區的外圍裝置由於Cisco Unified Intelligent Contact Management(ICM)企業版和託管版產品的外圍裝置網關(PG)元件包含基於2007年之前的夏令時開始和停止日期慣例的邏輯，因此必須應用軟體維護以正確適應2007年夏令時更改。這種考慮擴大了Windows作業系統(上面)的考慮，並且當由PG控制的外圍裝置被配置為在與PG本身不同的時區操作時適用。此外，這僅適用於以下統一智慧聯絡管理企業和託管外圍裝置型別：Aspect客服中心Avaya Definity ECSNortel DMS 100Rockwell SpectrumSymposium ACMI Peripheral(Unified Contact Center Enterprise Gateway PG)為了檢查是否在其他時區配置了外圍裝置，請呼叫給定PG上的Windows登錄檔編輯器，並檢查以下產品登錄檔項下的TimeZone值。請注意，「n」和「A/B」分別根據特定的PG編號和側標而變化：HKLM\Software\Cisco Systems, Inc.\ICM\

- *Cisco Outbound Option*撥出選項7.0版和7.1版(一直到7.1(2))還包含在2007年DST之前的開始和停止日期前後進行硬編碼假設的邏輯。在修訂的2007 DST策略生效後，出站選項將包含因此而過時的規則。部署7.0或7.1版(至7.1(2))出站選項的客戶，必須升級其維護版本的Cisco Unified Intelligent Contact Management Enterprise and Hosted或Cisco Unified Contact Center產品。下面的解決方案部分介紹了所需的最低維護級別。除Windows作業系統更新外(在2008年4月之前)，還必須進行此更新。**注意：在FTC分配的時間段之外撥打客戶電話違反了FTC規定。**因此，在2008年夏令時變更期間之前，必須存在維護更新或可接受的變通方法。客戶對遵守聯邦法律負有責任。
- *Cisco Enterprise Reporting(WebView)*適用於Unified Contact Center Enterprise和Hosted and Unified Intelligent Contact Management(ICM)Enterprise and Hosted產品的Cisco Enterprise Reporting(WebView)依賴於JDK/JRE，需要更新WebView伺服器。WebView 7.0/7.1版隨JDK/JRE 1.4.2版提供，並可使用Sun的TZUpdater Tool進行更新。J2SE SDK版本1.3.1附帶的WebView版本6.0，標準TZUpdater工具不支援該版本。為了應用WebView 6.0的補救修復，客戶必須獲得特定於J2SE SDK 1.3.1的TZUpdater工具版本。您可以從以下URL下載TZUpdater工具：<http://java.sun.com/javase/timezones/index.html>
- *已啟用配置管理服務(CMS)的總代理伺服器管理工作站(AW)*CMS節點是總代理商AW的一個元件，通過AW上的ICM設定啟用。CMS為多通道選項(例如Cisco Collaboration Server、Cisco E-Mail Manager和其他第三方應用程式)公開系統配置API。7.0/7.x上的System IPCC Web管理工具和代理重新培訓Web工具也使用該工具。只有在需要時，才會為這些環境啟用該節點。作為基於Java的API提供程式，CMS利用JDK/JRE並從Java環境操縱日期和時間引用。隨JDK/JRE 1.4.2一起提供的CMS版本6.0和7.0/7.x以及(與中所述的其他Java元件一樣)將要求TZUpdater工具修補程式正確處理修改後的DST日期轉換。
- *System IPCC Web Administration, Agent Re-skilling Web Tool (非System IPCC)* System IPCC Web Administration介面(基於Web的配置)和Agent Re-skilling Web Tool功能都部署Java技術並利用JDK/JRE 1.4.2版(全域性安裝)。在這兩種情況下，日期和時間上下文(從Java運行時環境獲得)都限制為應用程式日誌檔案時間戳。Cisco建議您使用TZUpdater工具修補程式更新JDK/JRE環境。
- *Cisco Computer Telephony Integration(CTI)選項(Cisco Toolkit Java API Desktop)*Cisco CTI工具包Java整合庫API(Java CIL)需要JDK/JRE，並將其用於日期/時間上下文。6.0版和7.0/7.1版最初都隨附於1.4.2版JDK/JRE的早期版本，並且每個版本都是TZUpdater工具修補程式的候選版本。

問題症狀

此清單可識別問題症狀：

- *Microsoft Windows注意事項*如果未按照上文所述使用與您的特定Windows版本相關的Microsoft建議更新Windows作業系統，將導致聯絡中心解決方案的各個方面的時間和日期引用不準確，尤其是大約半小時的資料包告記錄，並且如果部署了「去話選項」，活動撥號時間也不準確。維護不完整時可能會發生不可預測的情況，例如您按照此通知更新Cisco Outbound Option，但無法正確維護Windows作業系統。
- *Cisco Unified Intelligent Contact Center Management企業版和託管版，其外圍裝置與外圍裝置網關配置在不同的時區*如果客戶在與相應外圍裝置不同的時區部署外圍裝置網關(PG)，但卻在2008年4月初之前未能將產品版本更新到所需的維護級別，則他們可能會遇到以下問題：隨著時間推移，半小時報告資料會受到影響；隨著時間推移，重複資料會重疊。**註：在2008年澳洲夏令時更改之前，如果客戶將系統配置不正確，且外圍裝置駐留在不同的時區，也可能看到這些問題。**
- *Cisco Outbound Option*如果未升級到輸出選項7.0或7.1(至7.1(2))的最低建議維護級別，將導致呼叫以不準確和不可預測的間隔進行，從2008年4月澳洲夏令時更改開始。有兩種具體的問題

症狀是可信的：撥出呼叫中心無法在活動時間開始後一小時撥打客戶。撥出呼叫中心在活動結束時間後繼續給客戶撥打一小時。

- *Cisco Enterprise Reporting(WebView)*如果未能使用上述維護更新WebView伺服器JDK/JRE，則可能會導致報告之間無論是歷史報告還是即時報告之間的日期和時間引用不準確。此外，使用時間相關報告（如作業安排程式、收藏夾報告或事件檢視器）的WebView功能可能包含錯誤的時間和日期上下文。它還會導致日誌檔案事件條目上的時間戳錯誤。報告生成和一般功能將繼續按預期運行，但日期和時間參考值明顯例外。
- *已啟用配置管理服務(CMS)的總代理伺服器管理工作站(AW)*只有啟用CMS時，才能更新總代理商AW JDK/JRE以容納CMS。CMS將日期和時間資訊用於事件日誌記錄目的，如果您無法應用JRE/JDK更新，可能會產生錯誤的時間戳，這可能會干擾任何必要的故障診斷和隔離工作。**注意：**您可以在AW設定中選中CMS節點覈取方塊以啟用CMS.A。
- *System IPCC Web Administration, Agent Re-skilling Web Tool (非System IPCC)* 如果無法更新這些基於Web的配置工具（如上面的CMS案例）中使用的JDK/JRE，可能會導致日誌檔案事件條目上的時間戳產生誤導，從而干擾任何所需的問題診斷和隔離工作。
- *思科電腦電話整合選項(Cisco Toolkit Java API Desktop)*使用2008年澳洲夏令時的JDK/JRE更新來更新Java CIL CTI Desktop環境失敗，可能會導致意外的日期和時間引用。其成果部分取決於API的具體用途和應用設計。

解決方案

此清單說明這些產品的解決方案：

- *Microsoft Windows*注意事項根據本部分「背景」部分中引用的Microsoft指南應用Windows系統更新。問題或特殊考慮事項應直接提供給Microsoft。思科企業和託管聯絡中心客戶負責管理自己的Windows Server作業系統。
- *Cisco Unified Intelligent Contact Management Enterprise, 託管於與外圍裝置網關不同的時區配置的外圍裝置*思科已對適用於2007年夏令時住宿的適用PG外圍裝置資訊管理器元件進行了必要更改，其中外圍裝置與PG處於不同的時區，且更新包含在軟體的以下維護版本中：智慧聯絡人管理(ICM)企業版6.0 SR9及更高版本IP Contact Center(IPCC)Enterprise版本6.0 SR9及更高版本思科統一聯絡中心企業版和託管版7.1(3)及更高版本Cisco Unified Intelligent Contact Management Enterprise and Hosted版本7.1(3)及更高版本版本6.0服務版本9於2007年1月發佈，而版本7.1產品的7.1(3)維護版本於2006年12月發佈。當前部署版本7.0（具有任何服務版本）的客戶需要升級到維護版本7.1(3)才能獲取更新。如果客戶的ACD與PG處於不同的時區，並且無法（或不願意）升級到所需的企業版或託管版軟體，則可以使用以下解決方法：將PG和ACD配置為與ACD處於相同的時區（但在地理上並非如此），並刪除（或設定為減一）本節背景主題中提到的TimeZone登錄檔值。這將不需要上述版本維護，但需要Windows作業系統夏時補丁程式。**注意：**對於使用跨越多個時區的ACD部署單個PG伺服器多個外圍裝置的客戶而言，該解決方法不可用。此類拓撲需要建議的產品版本補丁和Windows更新。無論是否採取上述解決方法，都應應用Windows作業系統修補程式。
- *Cisco Outbound Option*要調整出站選項以適應2007 DST更改，需要對相關作業系統版本（按上述版本）應用Windows作業系統更新，並升級到Cisco Unified Contact Center Enterprise或Hosted和Cisco Unified Intelligent Contact Management Enterprise或Hosted軟體的最低維護級別。升級要求僅適用於執行Cisco Outbound Option 7.0（任何服務版本）、7.1(1)或7.1(2)的客戶。所需的最低維護更新版本如下：思科整合客服中心企業版和託管版本7.1(3)思科整合智慧客服管理企業版和託管版本7.1(3)除了當前版本7.0、7.1(1)和7.1(2)客戶的軟體升級外，您可以對澳洲夏令時更改使用此變通方法，以避免撥號時移以及不遵守FTC關於撥出時間的規定：將市場活動的開始時間和結束時間配置為比實際時間早一小時，即從2008年3月最後一個星期日的03:00到2008年4月的第一個星期日，以及從2008年10月的第一個星期日的02:00到2008年10月最後一個星期日的02:00。**注意：**思科強烈建議您更新到適當的軟體維護級別，將

其作為首選方法。

- *Cisco Enterprise Reporting(WebView)*對於WebView 7.0/7.1，請使用Sun TZUpdater工具更新JDK/JRE版本1.1.2。對於WebView 6.0，請使用TZUpdater工具更新J2SE SDK版本1.3.1。思科建議您在繼續安裝之前仔細閱讀自述檔案。**注意**：如果無法使用TZUpdater工具，請升級J2SE SDK。必須將JDK/JRE安裝在JDK/JRE最初使用WebView第三方安裝程式安裝的同一驅動器上的目錄中。如果您將WebView伺服器更新為J2SE SDK 1.3.1的更高版本，請完成以下步驟：從Sun網站下載J2SE SDK 1.3.1，網址為：
：<http://java.sun.com/javase/timezones/index.html>停止並啟動WebView服務：選擇**開始>程式>管理工具>服務**。按一下右鍵**IIS管理服務**。選擇**Stop**。此時將顯示一個警報，通知您此操作將停止World Wide Web發佈服務。將SDK安裝到SDK最初使用WebView第三方安裝程式安裝到的同一驅動器上的建議目錄中。重新啟動WebView。開啟Windows服務控制面板。選擇**全球資訊網發佈服務**，然後按一下**開始**。
- *已啟用配置管理服務(CMS)的總代理商AW*隨JDK/JRE 1.4.2_x版一起提供的AW CMS節點版本6.0和7.0/7.1。您可以使用TZUpdater工具來應用相應的夏令時更新。本產品使用JDK/JRE的直接（全域性）安裝，無需明確的路徑規範。思科建議您在繼續安裝之前仔細閱讀自述檔案。
- *System IPCC Web Administration, Agent Re-skilling Web Tool (非System IPCC)* JDK/JRE 1.4.2_x版隨附了這些基於Web的配置工具的7.0/7.1版。您可以使用TZUpdater工具來應用相應的夏令時更新。本產品使用JDK/JRE的直接（全域性）安裝，無需明確的路徑規範。思科建議您仔細閱讀([Java SE\)Timezone Updater Tool Readme](#)檔案，然後再繼續安裝。
- *思科電腦電話整合選項(Cisco Toolkit Java API Desktop)*對於Java CIL選項（JDK/JRE版本1.4.2_x）的版本6.0和7.0/7.1，請使用TZUpdater工具來應用相應的夏令時更新。本產品使用JDK/JRE的直接（全域性）安裝，無需明確的路徑規範。思科建議您仔細閱讀([Java SE\)Timezone Updater Tool Readme](#)檔案，然後再繼續安裝。
- *CTI案頭*通常，使用Java CIL的企業和託管聯絡中心產品元件依賴底層Red Hat Linux作業系統來顯示時區上下文，包括夏令時開始和結束事件定時。因此，所有企業和託管聯絡中心客戶必須遵守Red Hat的Linux系統維護指南，以確保他們的系統根據2007年夏令時更改進行更新。時區更新可通過Red Hat Network獲取。要更新系統，請使用以下命令啟動Red Hat Update Agent:**up2date** 或**up2date -u tzdata** 此命令將啟動一個互動進程，該進程將在您的系統上升級適當的RPM。更新工具更新包含資料檔案的tzdata包，其中包含適用於世界各地不同時區的規則。對於當前發佈的CTI產品，必須將tzupdater應用於當前JRE/JDK。當前支援的JRE/JDK是1.4.2_13。JavaCIL 6.0在Red Hat Linux Enterprise 3.0上運行，JavaCIL 7.0/7.1在Red Hat Linux Enterprise 4.0上運行。

注意：還應為較舊的Intelligent Contact Management(ICM)Enterprise或Hosted和IP Contact Center(IPCC)Enterprise或Hosted產品實施所述的Microsoft Windows程式，以便適應夏時制更改，但由於這些版本的Cisco Contact Center軟體已超過其軟體維護版本終止日期，因此必須將其升級到當前支援的主要版本級別才能獲得所需的思科維護更新。對於不進行升級的客戶，建議您遵循為6.0和7.x安裝提供的解決方法。請參閱[銷售終止和生命週期終止產品](#)頁面。

[VPN 3000集中器\(Altiga OS\)](#)


不能更改運行Altiga OS的系統的DST配置引數。目前，在Altiga OS的4.1和4.7版本中，您可以啟用夏令時功能，以便使用夏令時預設設定（如前設定）。為了解決此問題，您必須在2008年4月6日新的夏令時提前一小時設定時間。應在這些裝置上禁用DST，以便裝置不會嘗試在10月的第1個星期日提前設定時鐘。

注意：本節提供的資訊是那些選擇在固定代碼可用後不升級到固定代碼的人員的解決方法。

您可以停用夏令時並設定時鐘轉送，如下圖所示：

Configuration | System | General | Time and Date

Configure the time and date.

 Setting the time on your VPN 3000 Concentrator is very important, so that logging and accounting information is correct.

The current time on the device is Monday, 01 October 2001 16:23:44.

New Time : : / /

Enable DST Support

68234

背景資訊

夏令時(SA)www.eric.sa.gov.au — 此頁提供了有關南澳洲時間的資訊。該頁面包含有關南澳洲夏令時以及南澳洲夏令時的開始和結束的資訊。

夏令時(Vic)www.vic.gov.au — 此頁提供維多利亞州夏令時的日期資訊。

新南威爾士的夏令時www.lawlink.nsw.gov.au — 此頁提供了有關新南威爾士時間的資訊。該頁面包含有關東部標準時間以及新南威爾士夏令時的開始和結束的資訊。

西澳洲州夏令時<http://wa.gov.au> — 西澳洲州於2006年12月3日進行了為期三年的夏令時試驗。此站點有2007年和2008年的夏令時。

ACT中的夏令時和公眾假日 www.cmd.act.gov.au — 此頁提供了有關澳洲首都地區的夏令時和公眾假日的資訊。該頁面包含2007/08年夏季的夏令時和2007年和2008年的公共假日的日期。

Tasmania's Daylight Saving Arrangements www.dpac.tas.gov.au — 此頁提供有關Tasmania的夏令時的資訊。該頁還包含有關在此期間處於其他狀態的時間的資訊

[\[返回頂端\]](#)

文檔ID:100509

相關資訊

- [JRE軟體中的時區資料版本](#)
- [Java技術錯誤ID 6595137](#)
- [2007年12月針對Microsoft Windows作業系統的累積時區更新](#)
- [Red Hat Linux 6.2: 官方Red Hat Linux Alpha/SPARC安裝指南 — 時區配置](#)
- [澳洲政府網站](#)
- [技術支援與文件 - Cisco Systems](#)