

如何從RateMux C6920中檢索和更改IP地址

目錄

[簡介](#)

[開始之前](#)

[慣例](#)

[必要條件](#)

[採用元件](#)

[如何連線到RateMux](#)

[使用超級終端的連線過程](#)

[使用connect.exe程式的連線過程](#)

[如何從RateMux檢索IP地址](#)

[如何更改RateMux電源PC卡上的IP地址](#)

[相關資訊](#)

簡介

本文提供如何檢索或更改Cisco 6920 RateMux的IP地址的程式。

註：本文檔中的資訊基於Cisco RateMux 2.5版。有關RateMux 6920的說明，請參閱資料表 — [Cisco 6920 RateMUX Advanced MPEG-2複用器](#)。

註：在Cisco RateMux 2.3版之後，6920的固定IP地址為10.0.0.200。這是為了便於對Cisco路由器進行初始配置。如果運行的是舊版本，本文檔將介紹[如何從RateMux檢索IP地址](#)。

開始之前

慣例

如需文件慣例的詳細資訊，請參閱[思科技術提示慣例](#)。

必要條件

本文檔的讀者應瞭解以下內容：

- 數字程式設計
- 衛星接收器
- 編碼器
- MPEG-2傳輸
- 正交幅度調制(QAM)
- 數位頭端介面(DHEI)
- 數位視訊廣播 — 非同步序列介面(DVB-ASI)標準

- 選擇性位元率降低

採用元件

本檔案中的資訊是根據以下軟體和硬體版本。

- 採用PowerPC卡的Cisco RateMux 6920
- PC上載入的軟體connect.exe和/或超級終端
- 乙太網路交叉纜線

本文中的資訊是根據特定實驗室環境內的裝置所建立。文中使用到的所有裝置皆從已清除（預設）的組態來啟動。如果您在即時網路中工作，請確保在使用任何命令之前瞭解其潛在影響。

如何連線到RateMux

PowerPC卡具有一個乙太網埠和一個調試埠。您可以使用這兩個連線埠存取RateMux。請參見下面的圖1。

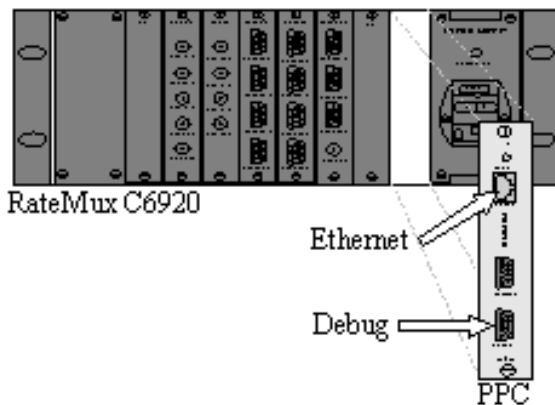


圖1: Cisco RateMux 6920數位視訊上的PowerPC卡

以下兩節介紹了如何使用[HyperTerminal](#)和[connect.exe](#)程式連線到RateMux。

使用超級終端的連線過程

按照以下說明使用超級終端連線到RateMux:

1. 將串列電纜RS232從PowerPC卡上的調試埠連線到PC上的串列埠。註：未使用終端埠。

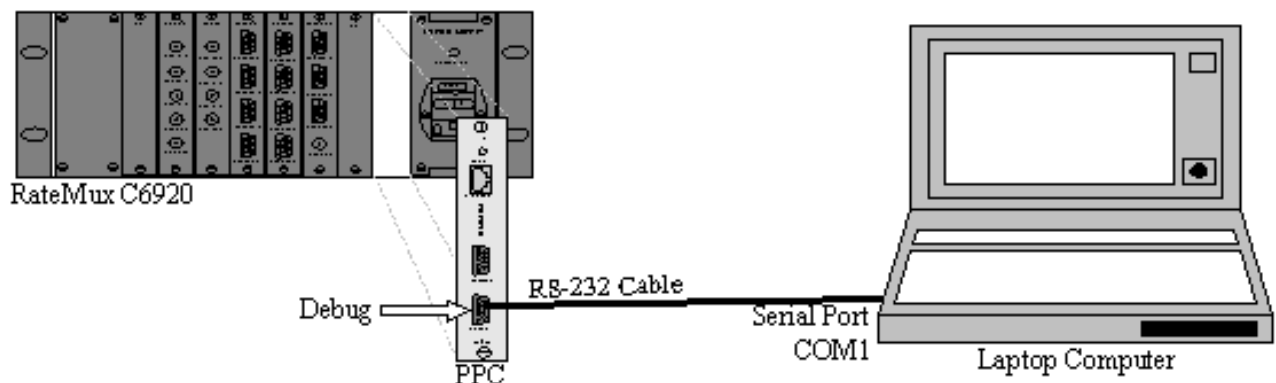


圖2: 使用超級終端的連線拓撲

2. 使用以下設定在COM1上啟動超級終端會話：每秒位元數= 57600資料位元= 8奇偶校驗=無停止位元= 1流量控制=無圖3顯示了超級終端設定的圖片。

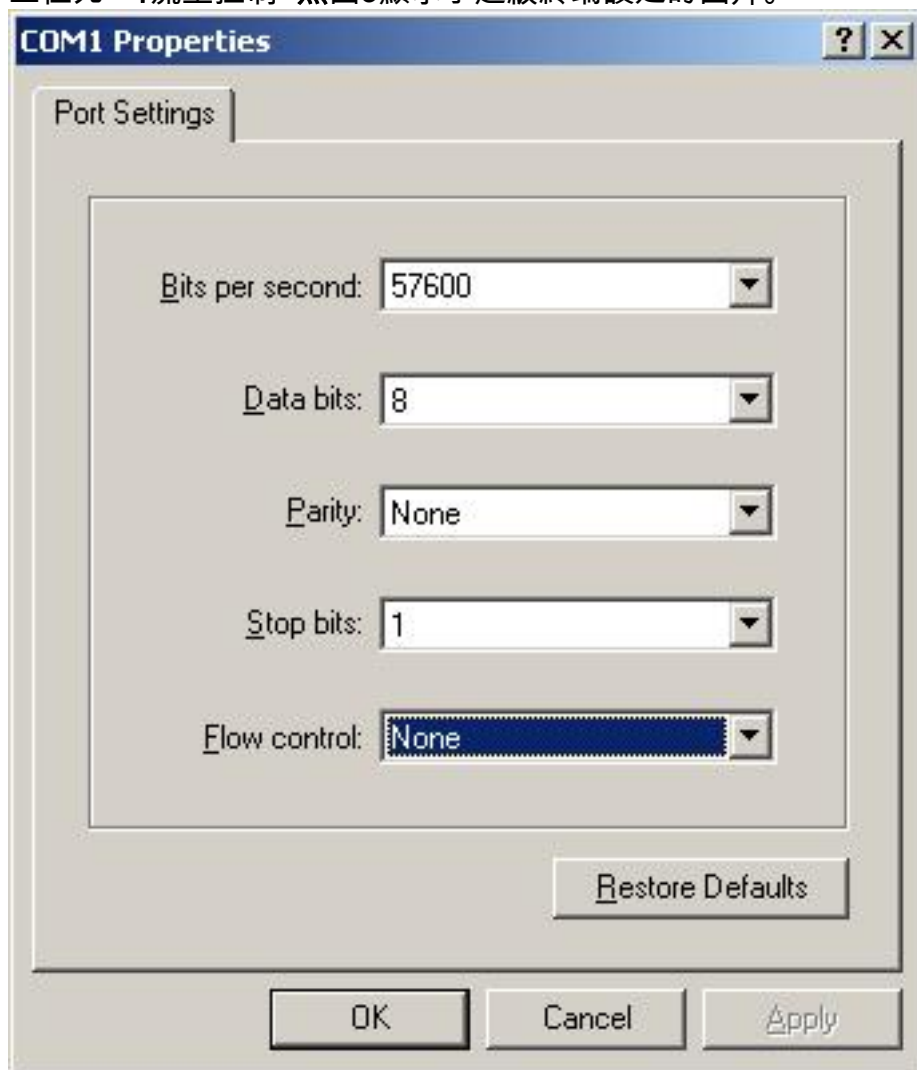


圖3:連線到RateMux的

HyperTerminal設定

3. 關閉RateMux電源。
4. 啟動超級終端。
5. 從超級終端機功能表欄中選擇Call。
6. 開啟RateMux電源。
7. 在開啟RateMux的10秒內，從超級終端呼叫選單中選擇Connect。
8. 在「超級終端機」螢幕的開啟視窗中按一下滑鼠游標。
9. 按一下Enter或空格鍵大約每秒一次，直到建立連線。前幾行顯示Cisco 6920使用的BootLoader版本號以及IP和乙太網Mac地址。請參見下面的圖4。

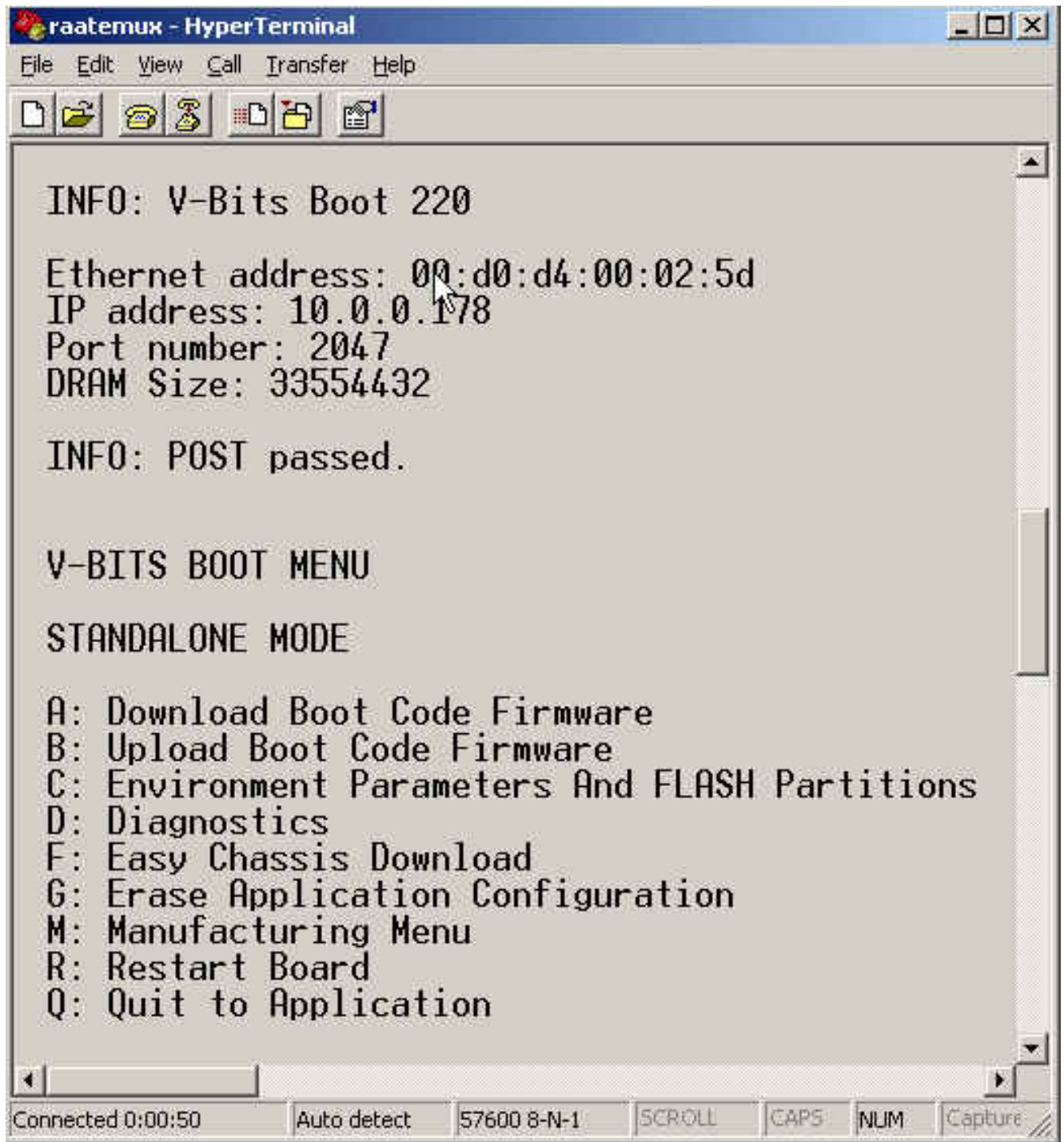


圖4:重新啟動RateMux電源後，在超級終端上顯示

[使用connect.exe程式的連線過程](#)

訪問RateMux的另一種方法是啟動connect.exe程式。思科建議您將此程式的快捷方式放在案頭或電腦中。Connect.exe通過乙太網建立從PC到RateMux的連線。可以使用網路連線或交叉乙太網電纜來完成此操作。請參見下面的圖5。

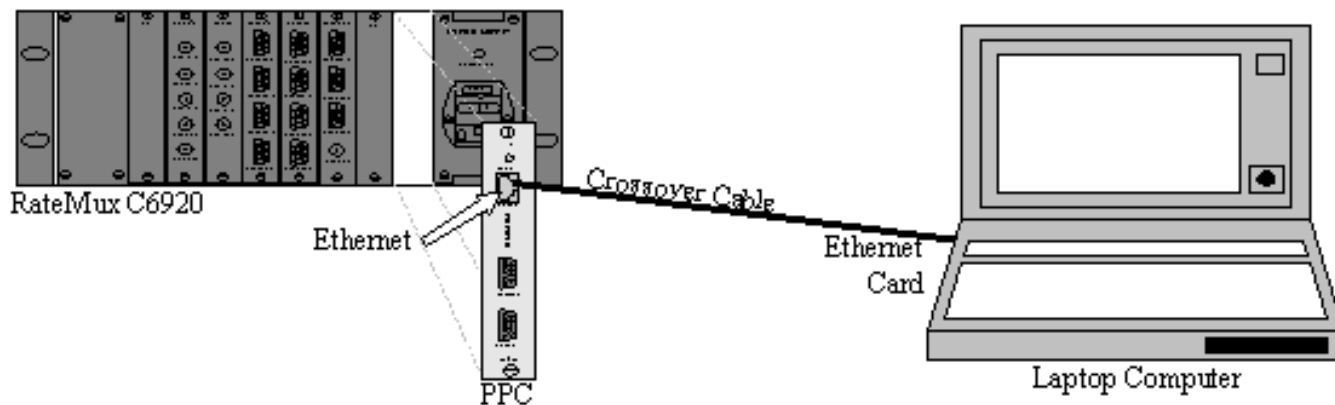


圖5:使用乙太網埠和connect.exe程式連線

註：如果沒有交叉電纜，您可以使用兩根直通電纜連線到一個公共集線器。

使用交叉纜線或集線器時：

- 確保PC的IP地址和RateMux位於同一子網中。
 - 確保在PC上定義了正確的網關。
- 為此，您可以更改PC的TCP/IP屬性。

物理連線後，使用以下步驟建立通訊。

1. 關閉RateMux電源。



2. 按兩下圖示啟動connect.exe程式。
3. 按一下「Connection」。
4. 在「Connection (連線)」選單下按一下Connect，輸入RateMux的IP地址，然後按一下OK。
5. 為RateMux開機。
6. 按一下開啟視窗上的游標並按Enter或空格鍵，直到建立連線。圖6顯示了建立連線後的connect.exe視窗。

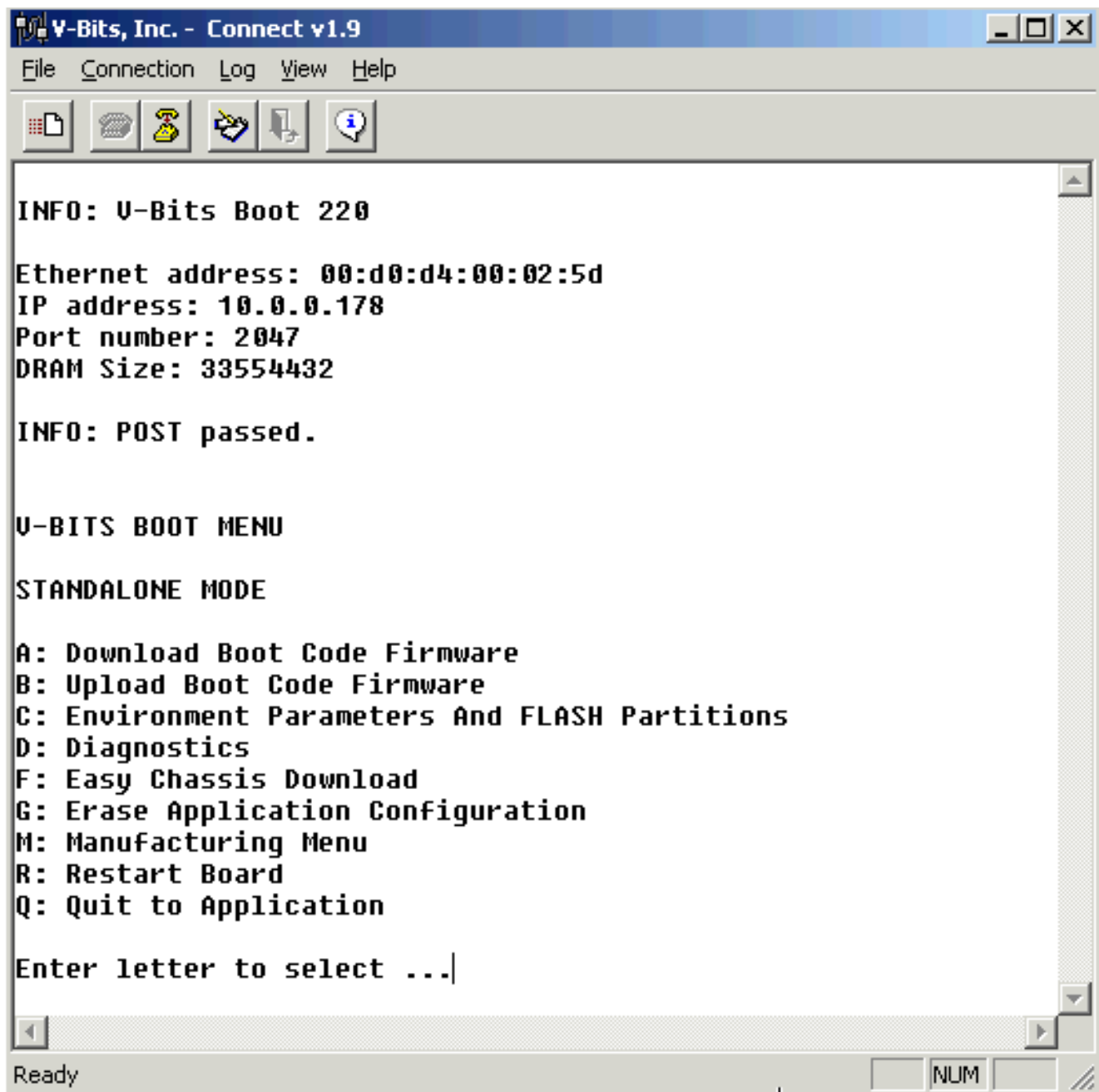


圖6:建立與RateMux的連線之後的Connect.exe視窗

[如何從RateMux檢索IP地址](#)

通常，為RateMux中的PowerPC模組分配一個唯一的IP地址。指定的IP地址位於網路10.0.0.0中。您的Web瀏覽器使用此預先分配的IP地址與Cisco 6920進行獨佔通訊。此IP地址列印在Cisco 6920上的標籤上。

注意：對於2.3版及更高版本，RateMux帶有預設IP地址10.0.0.200。

有時Cisco 6920沒有IP地址標籤。要確定IP地址，請執行以下步驟：

1. 按照[超級終端程式](#)中的步驟連線到RateMux。
2. 建立連線後，IP地址將顯示在輸出的第二行上。在[圖4](#)所示的示例中，IP地址為10.0.0.178。

[如何更改RateMux電源PC卡上的IP地址](#)

大多數情況下，最好能夠遠端訪問RateMux。但是，預定義地址可能不在網路方案中。IP地址通常出現在掩碼為255.0.0.0和網關為10.0.0.1的10.0.0.0網路中。掩碼為255.255.255.0和網關為10.0.0.6也很常見。

在這種情況下，最好更改PowerPC卡的IP地址。這可以通過超級終端或connect.exe完成。但是，建議使用超級終端。請注意，使用connect.exe時，必須首先將PC上的TCP/IP設定設定為RateMux所在的同一子網。更改此IP地址時，您需要再次設定PC上的TCP/IP設定才能建立連線。

1. 使用超級終端過程連[接到RateMux](#)。
2. 建立連線後，您將得到一個與圖4中類似的選單。從選單中選擇下列三個選項：選擇**C:環境引數和FLASH分割槽**。選擇**B:環境配置**。選擇**B:更改環境引數**。
3. 之後，系統會提示您輸入多個不同的引數。您只需要更改以下內容之一：閘道網路掩碼 IPADDR對於其他引數，請點選**ENTER**。在此範例中，您變更：到172.22.86.1的網關 NETMASK到255.255.254.0 IPADDR到172.22.87.6
4. 型別**S**:將環境引數儲存到快閃記憶體以儲存配置。
5. **A**類：列出Environment Parameters以檢視用於檢視RateMux設定的當前配置。

[相關資訊](#)

- [公告：Cisco 6920 RateMux PowerPC卡掛起](#)
- [產品手冊 — Cisco 6920 RateMUX高級MPEG-2複用器](#)