

集群迁移使用Cisco最初协作部署

目录

[简介](#)

[先决条件](#)

[要求](#)

[使用的组件](#)

[背景信息](#)

[配置](#)

[建立目的地集群](#)

[发现集群](#)

[定义迁移集群](#)

[启动迁移](#)

[验证](#)

[故障排除](#)

简介

本文描述如何进行在两Cisco Unified Communications Manager (CUCM)集群之间的迁移与头等协作部署(PCD)。

先决条件

要求

本文档没有任何特定的要求。

使用的组件

本文档中的信息基于以下软件版本：

- CUCM Release 10.0和10.5
- PCD版本10.5

本文档中的信息都是基于特定实验室环境中的设备编写的。本文档中使用的所有设备最初均采用原始（默认）配置。如果您使用的是真实网络，请确保您已经了解所有命令的潜在影响。

背景信息

Cisco PCD是对统一通信应用程序的迁移/升级申请。使用PCD，您能升级现有统一通信应用程序版本或您能移植完整集群到同样或另外版本一新的集群。本文描述迁移步骤对从旧有和新的集群在统一计算系统的版本10.0的CUCM 10.5 (UCS)平台。

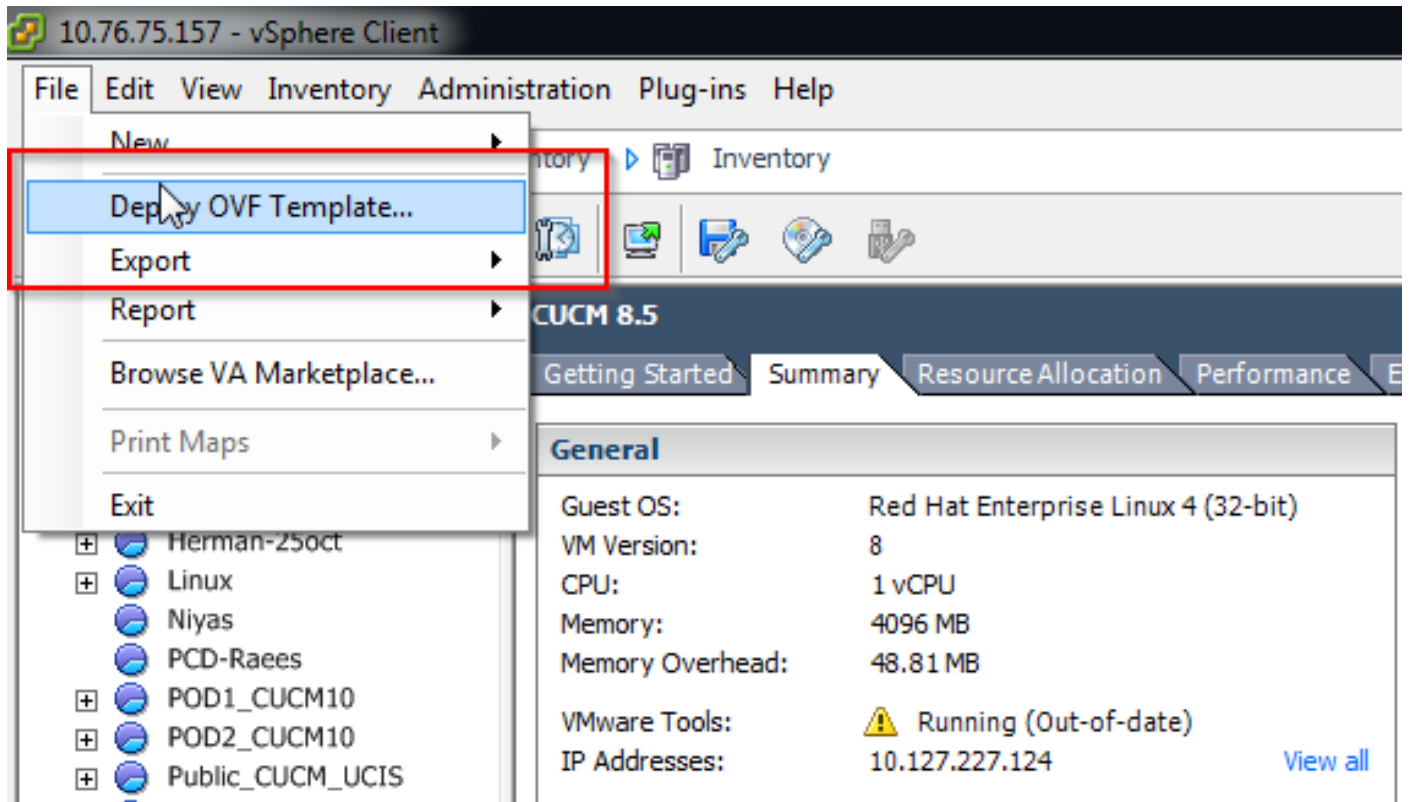
关于在支持的版本的详细信息，兼容性，许可授权，并且其他预先移植清单，参考链路：[对Cisco Unified Communications Manager Release 10.5\(1的迁移\)使用头等协作部署](#)

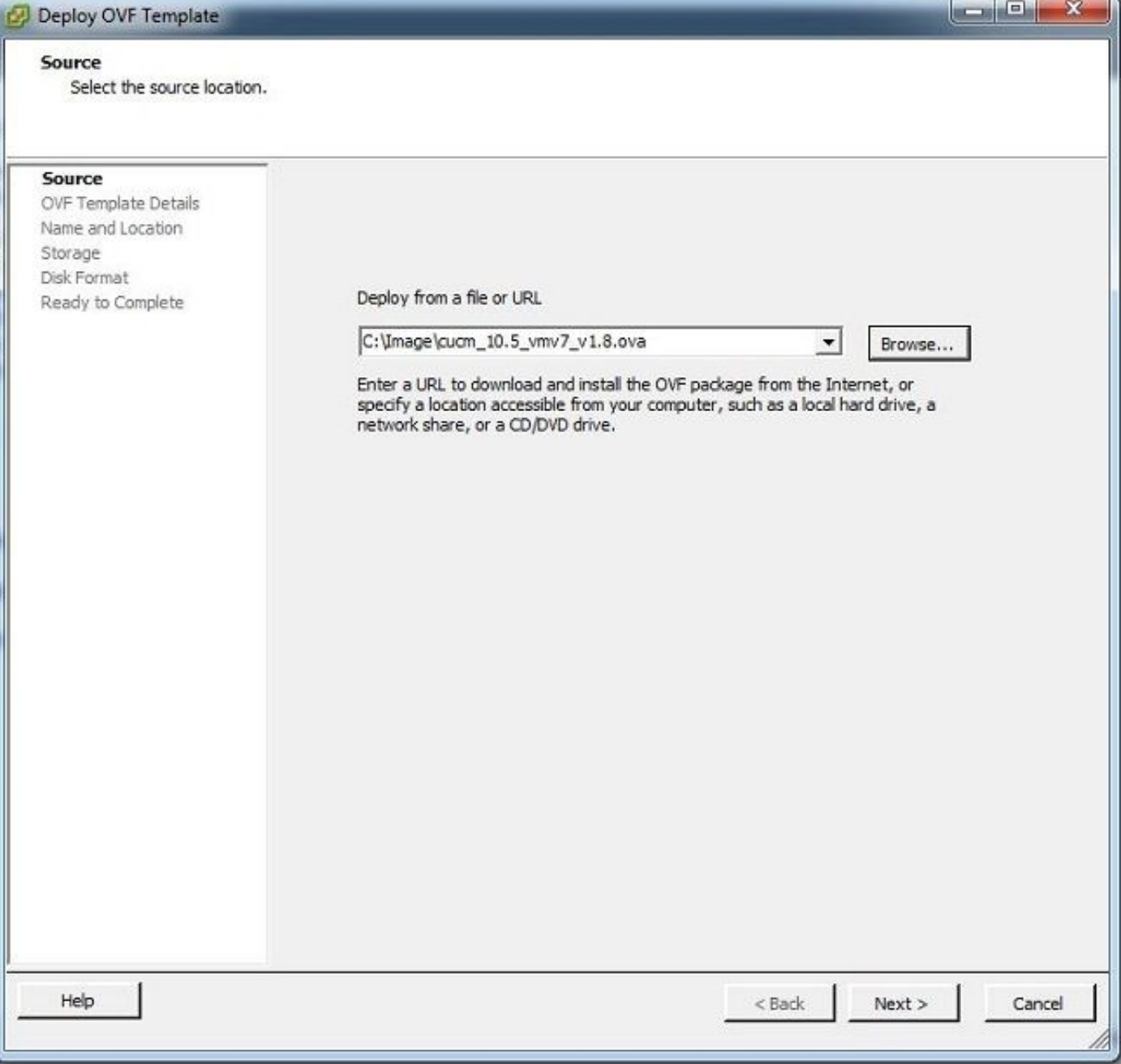
配置

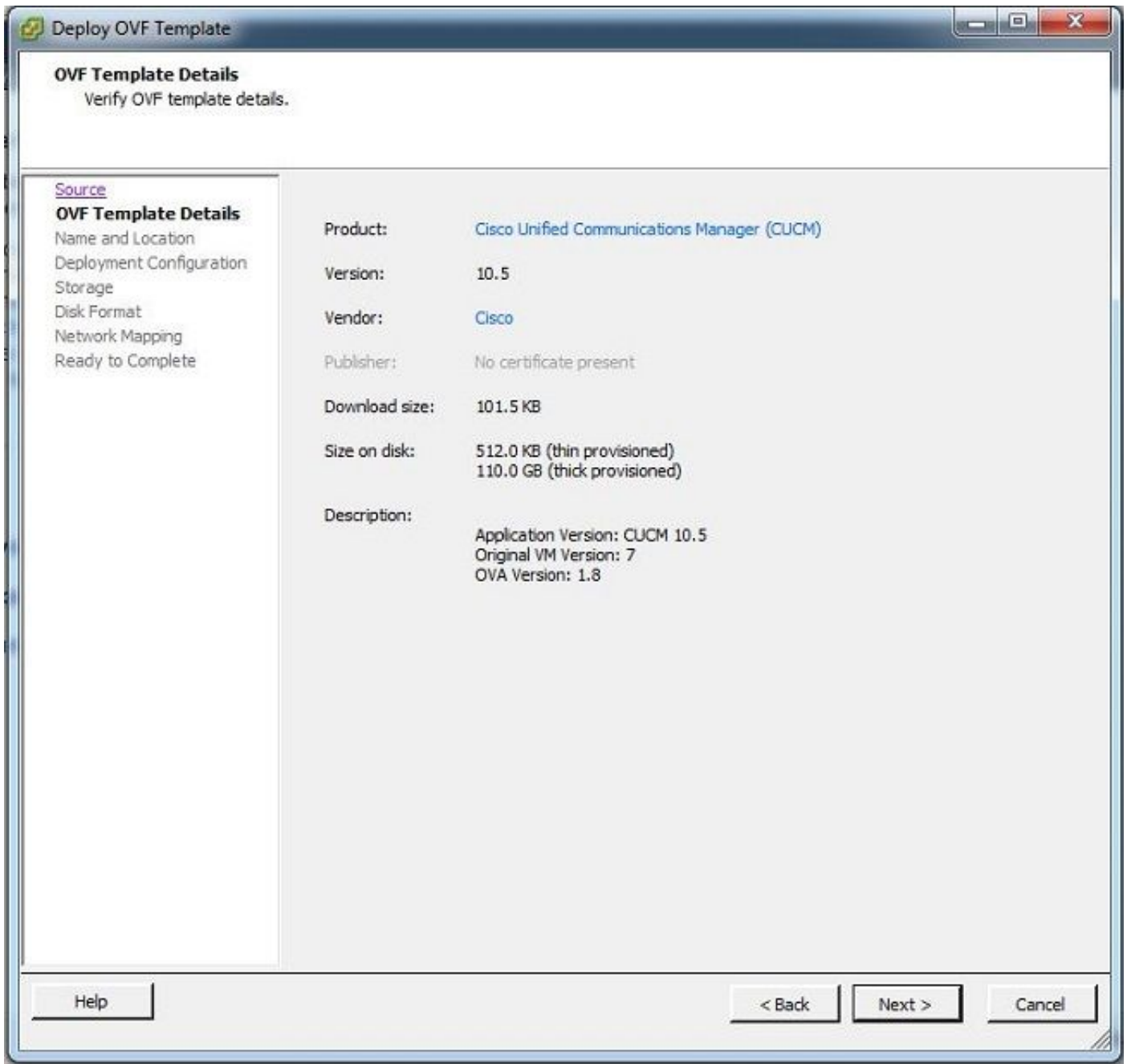
建立目的地集群

建立目的地集群使用CUCM的特定版本的正确开放虚拟化存档(卵)模板。卵文件能从cisco.com下载

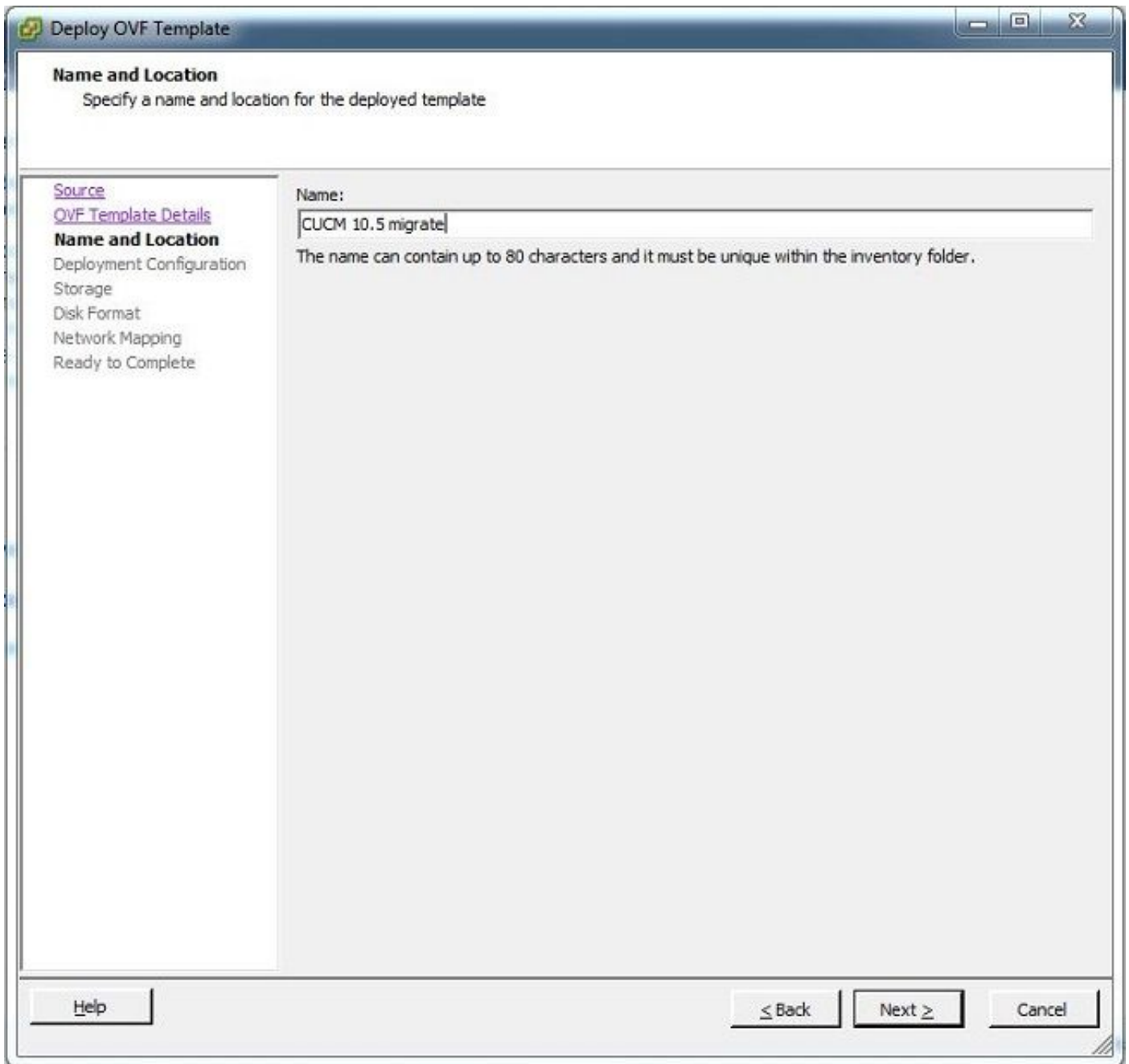
1. 如此镜像所显示，部署从Vsphere客户端的卵。



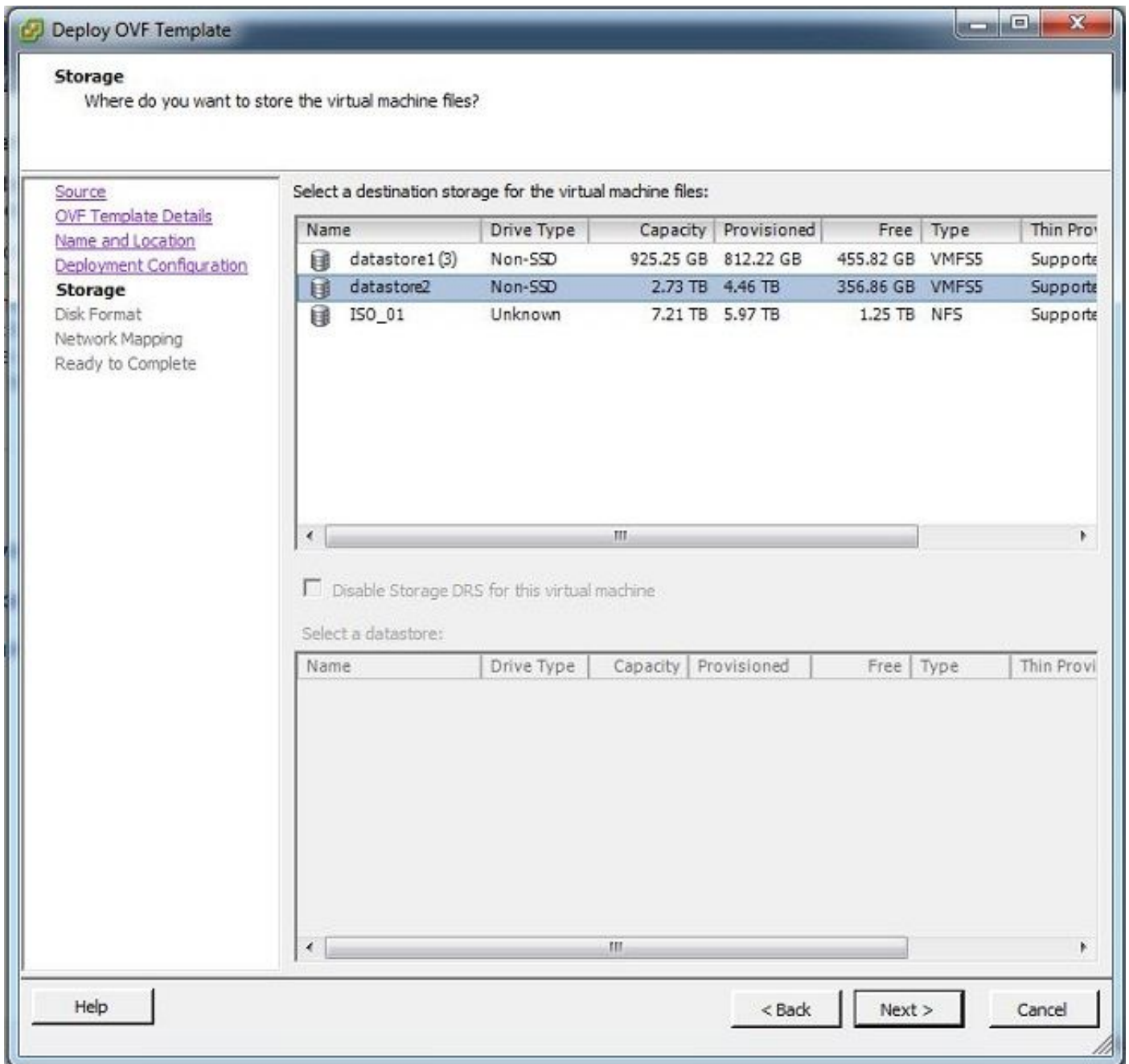




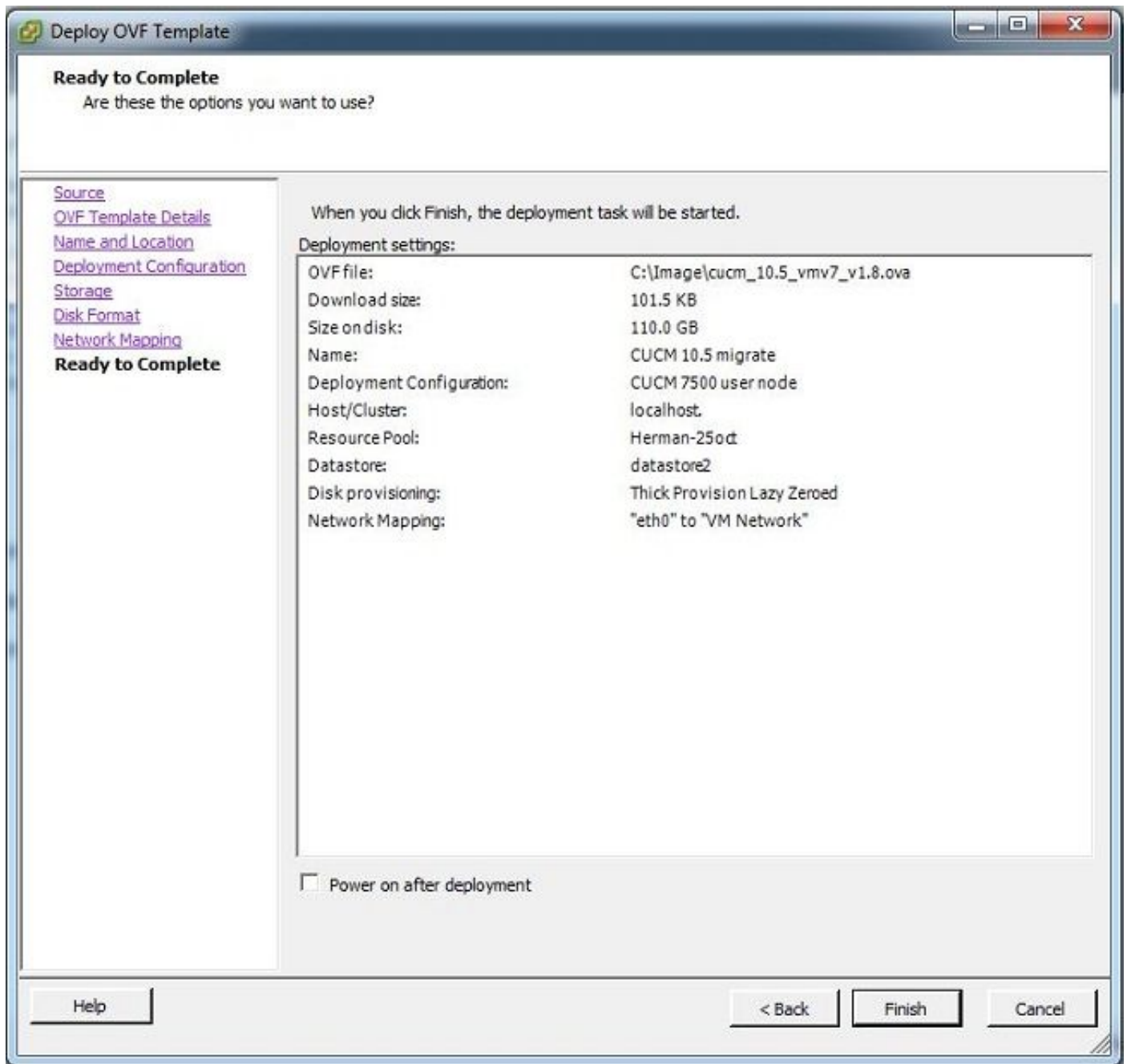
2. 指定一名称对于目的地集群虚拟机。



3. 选择存储介质的适当的数据存储器。



4. 验证卵详细信息并且点击完成按钮。



发现集群

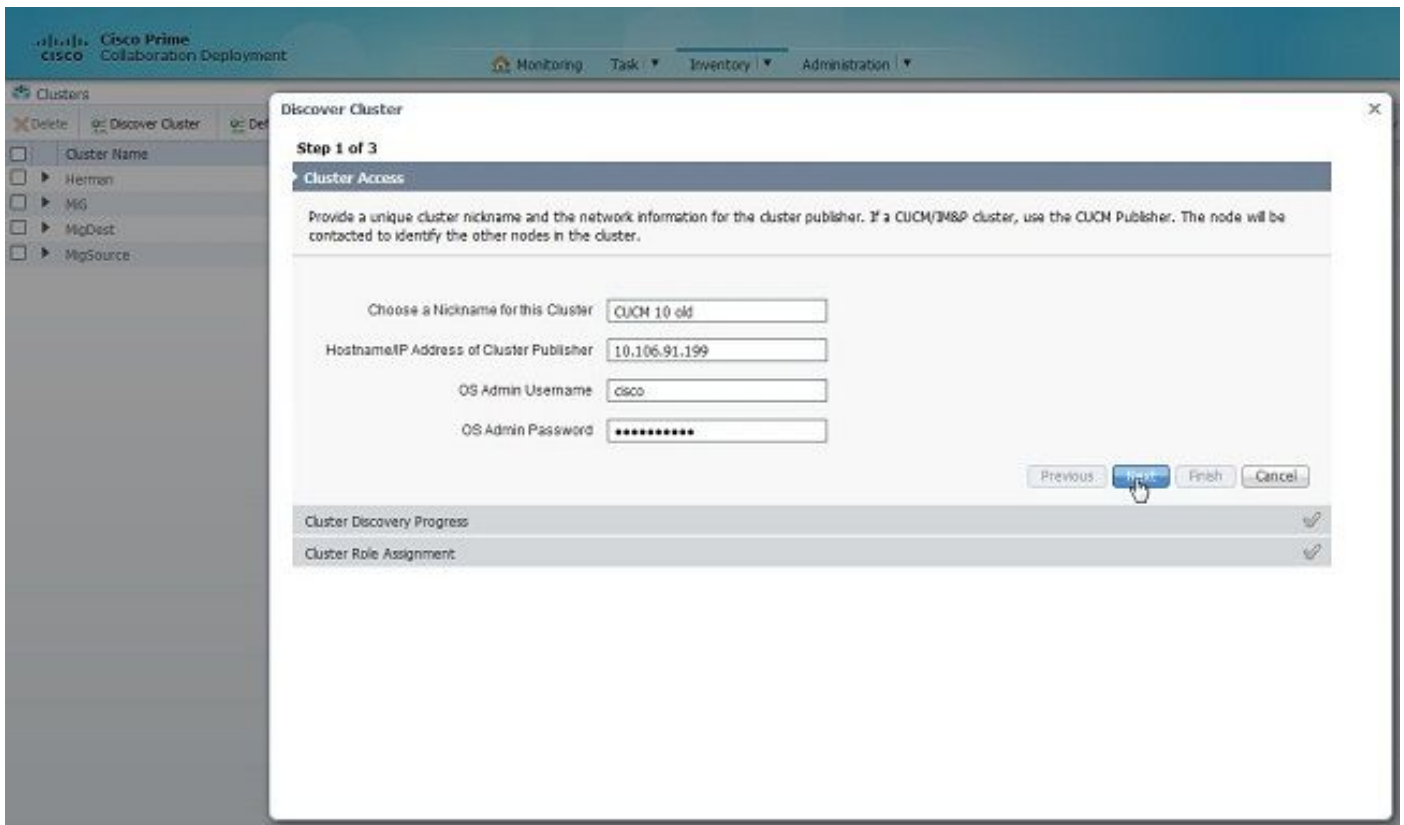
1. 登陆对PCD工具的GUI。



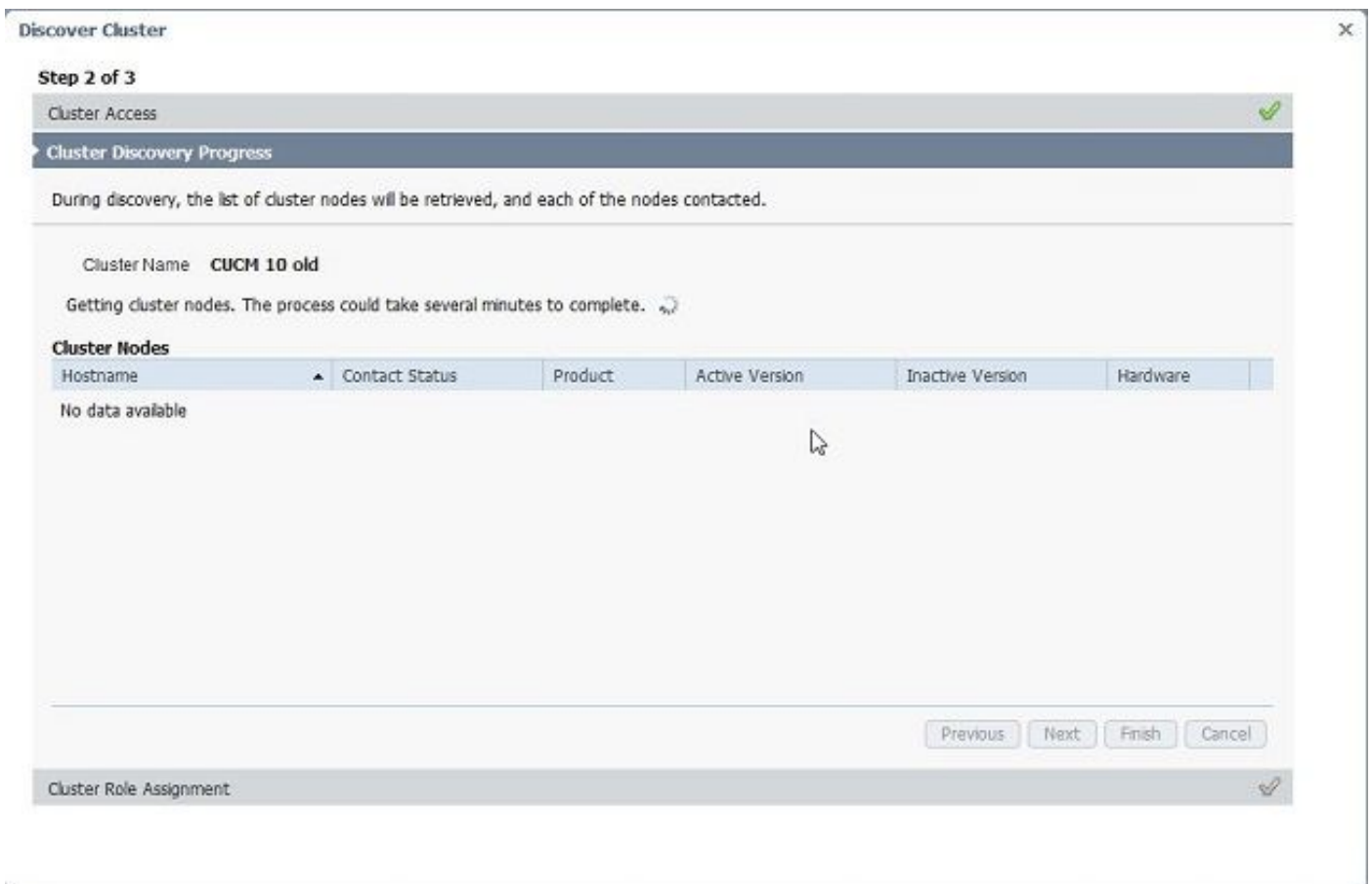
2. 一旦登陆，导航对Inventory>集群然后单击发现集群。



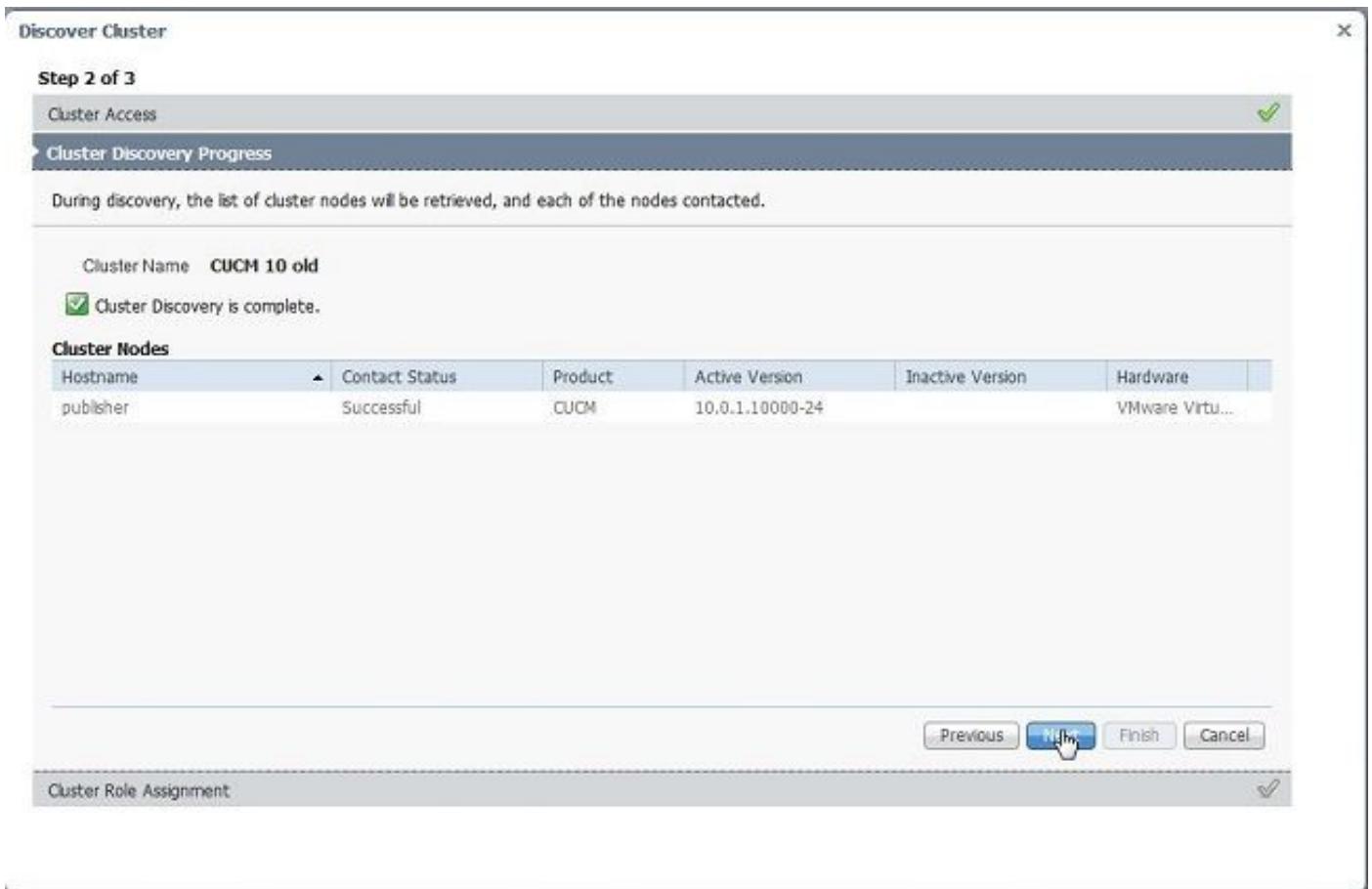
3. 提供现有的集群的细节并且点击Next按钮。



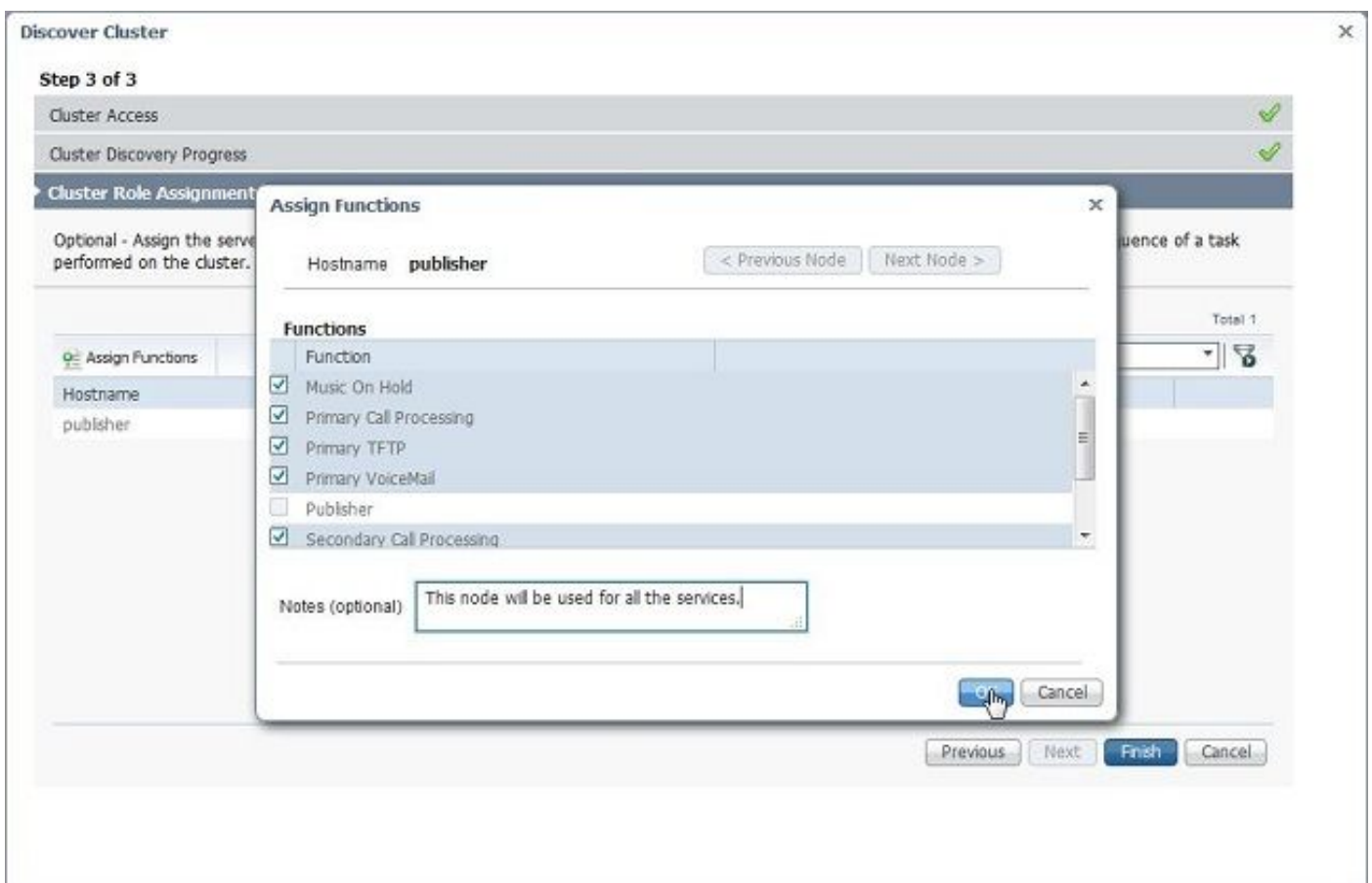
发现也许花费几分钟完成在该相位期间，并且此镜像被看到。



4. 联系方式状态将显示如成功，一旦现有的集群发现，并且同样将显示在簇结下。点击Next按钮为了导航到集群角色分配页。

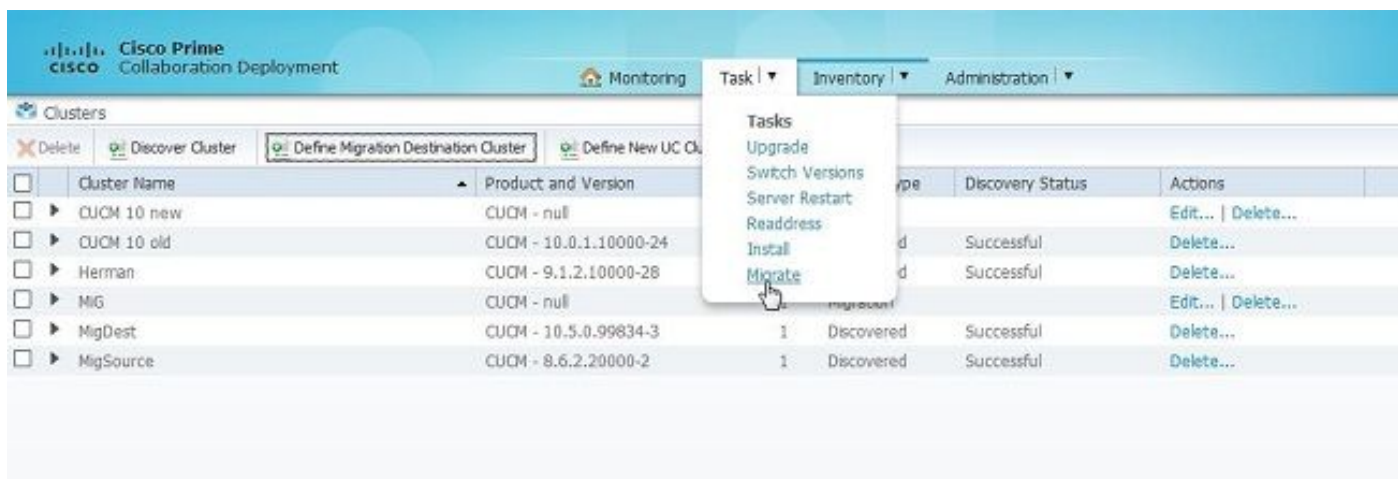


5. 导航分配功能页并且选择主机集群的适当的功能。

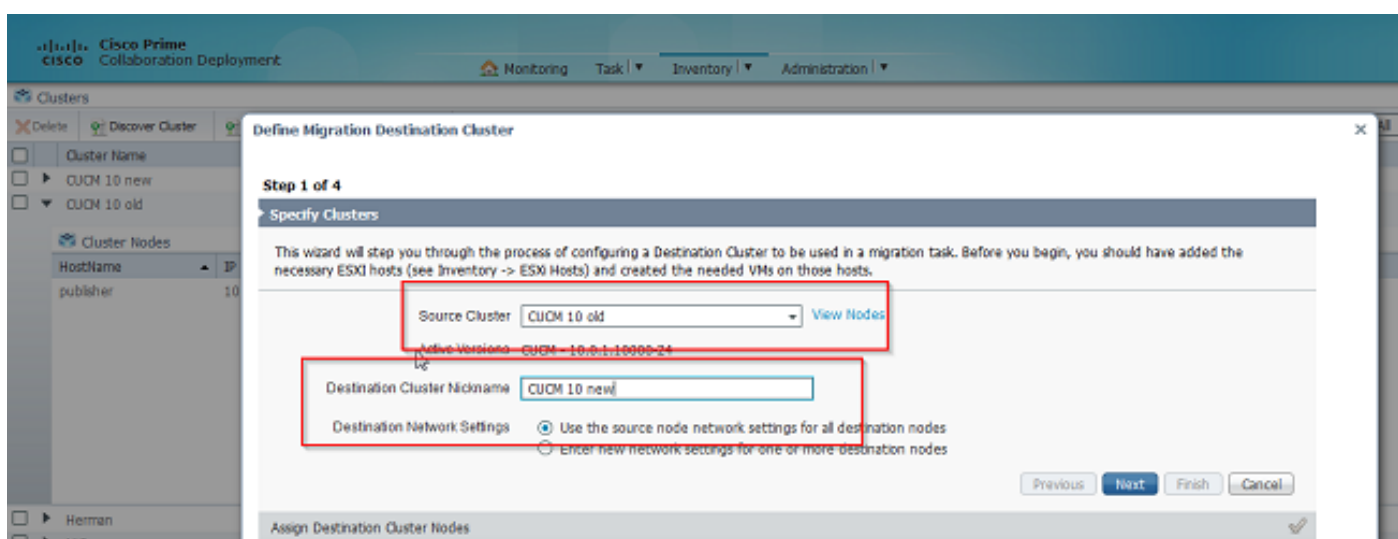


定义迁移集群

1. 一旦集群顺利地发现，请点击指定的目的地集群定义迁移目的地集群按钮。

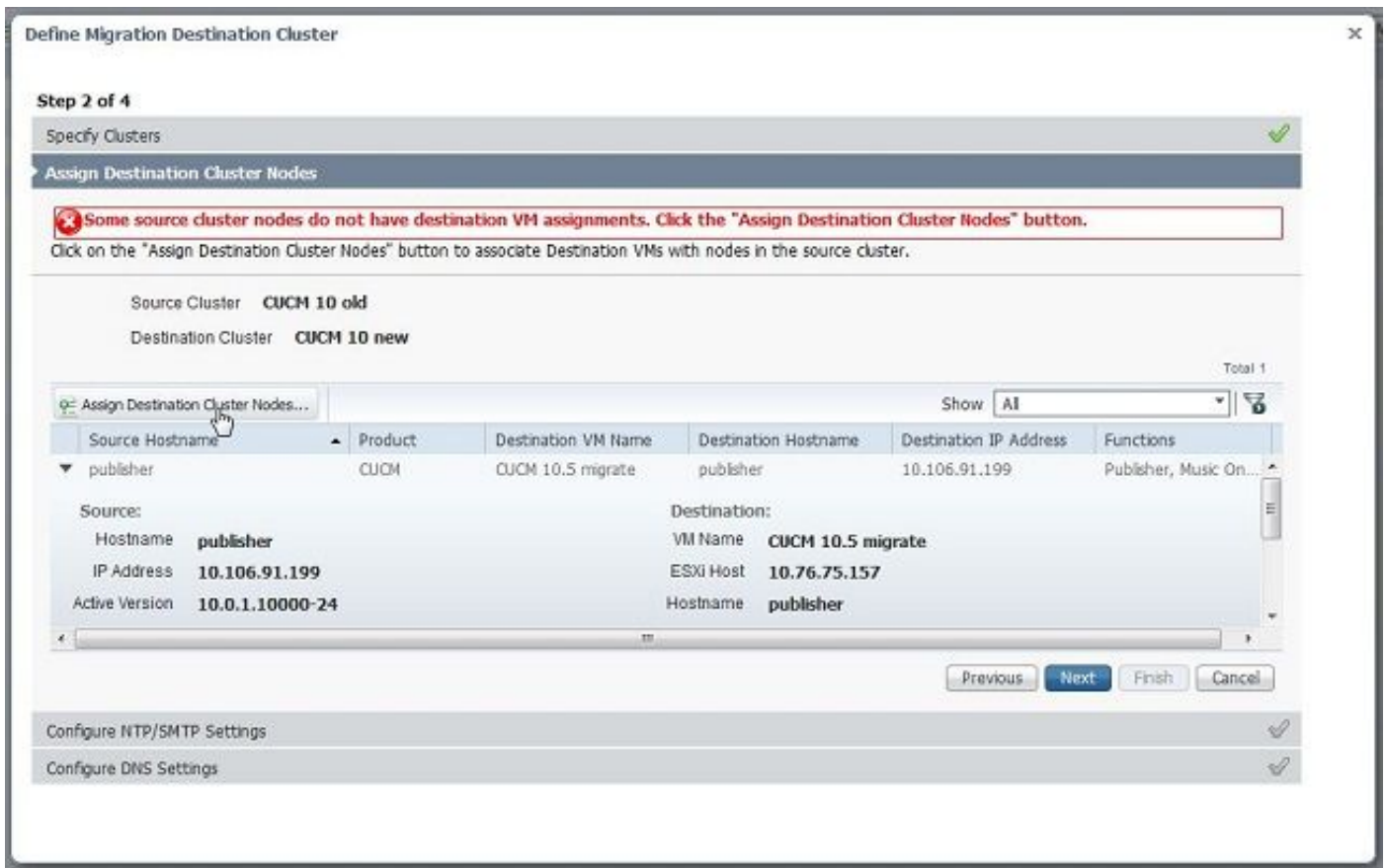


2. 输入旧有和新的集群的详细信息。

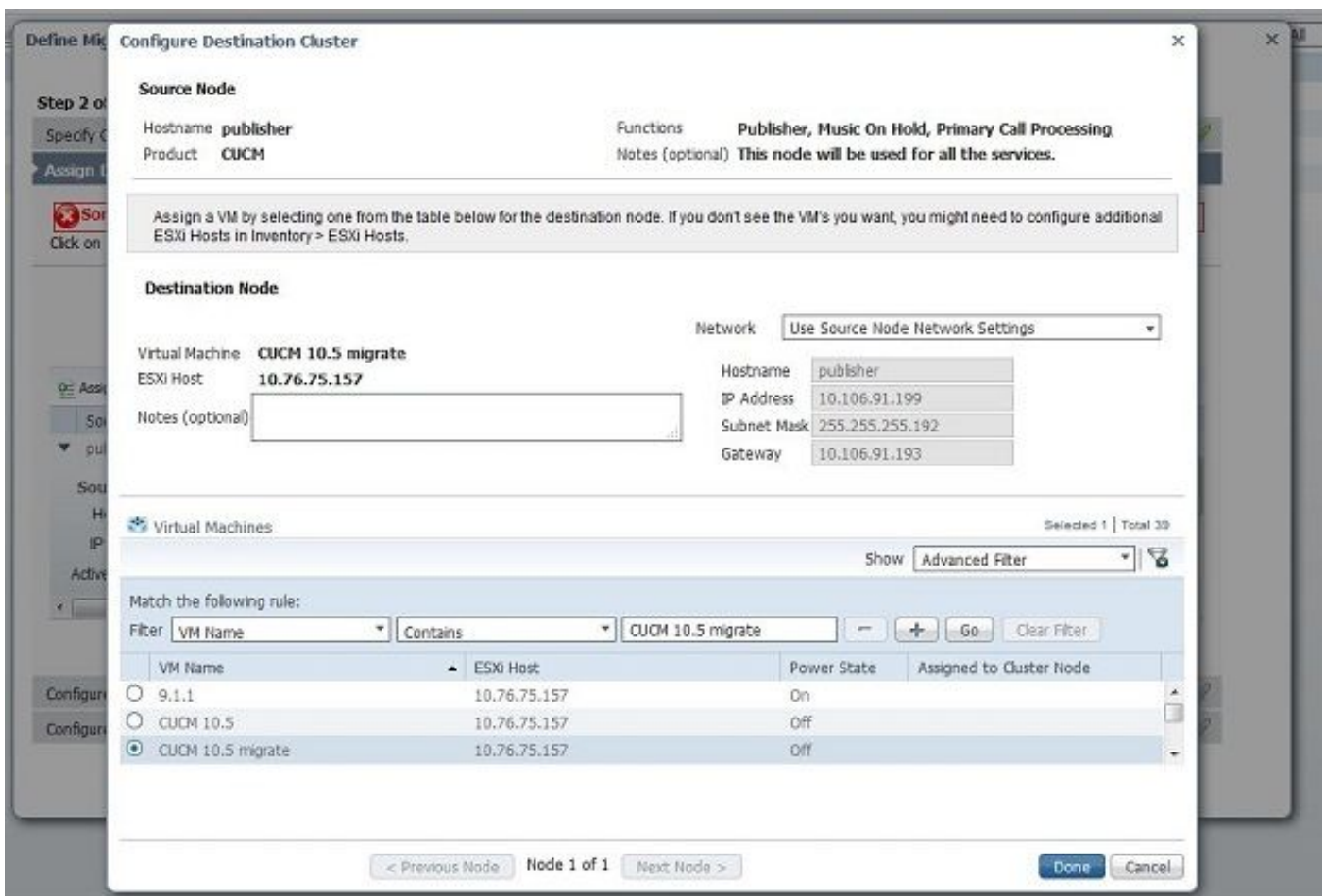


当目的节点没有指定时，如镜像所显示，消息用红色被看到。

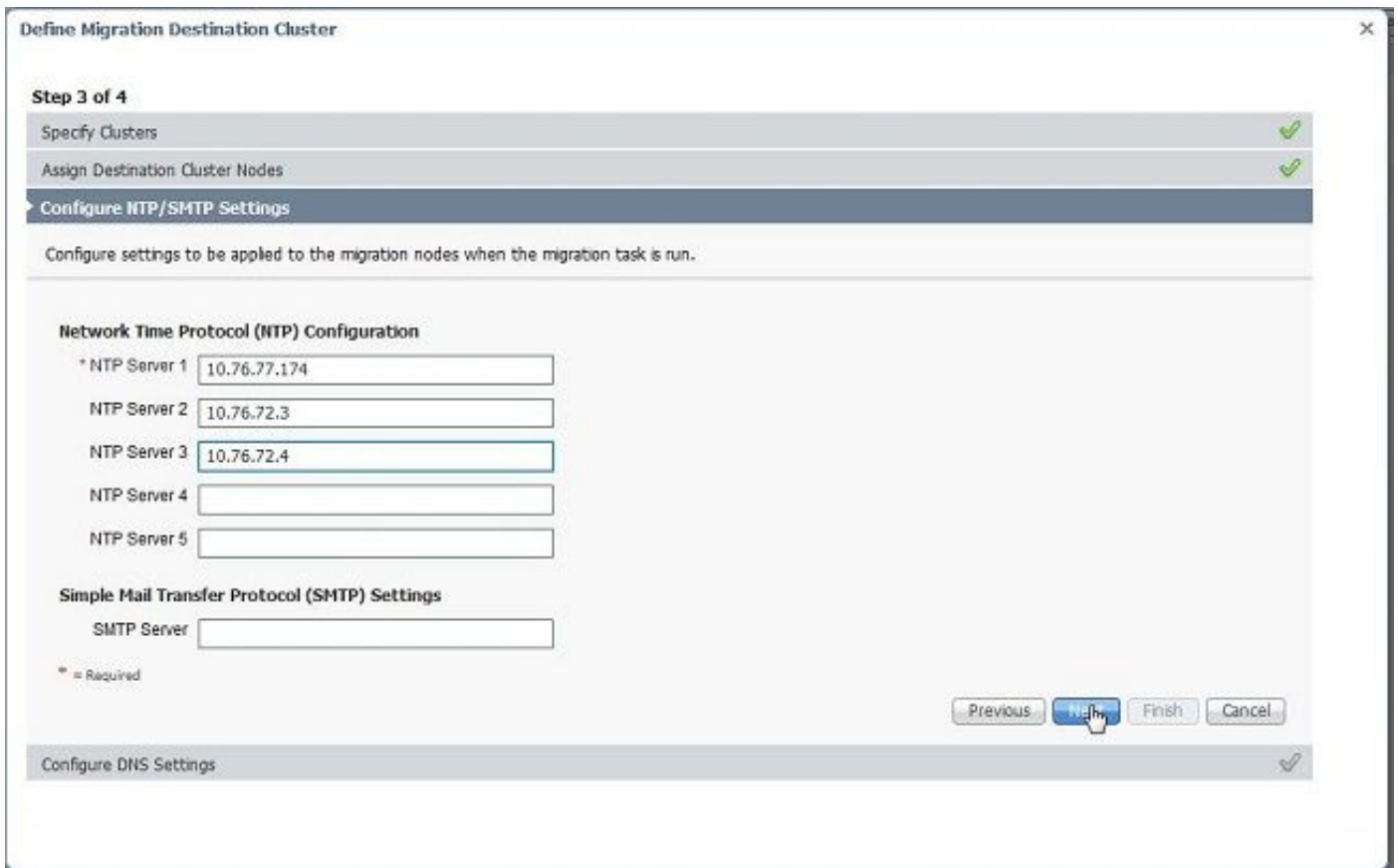
3. 如此镜像所显示，点击Node按钮分配的目的地集群继续进行目的节点分配。



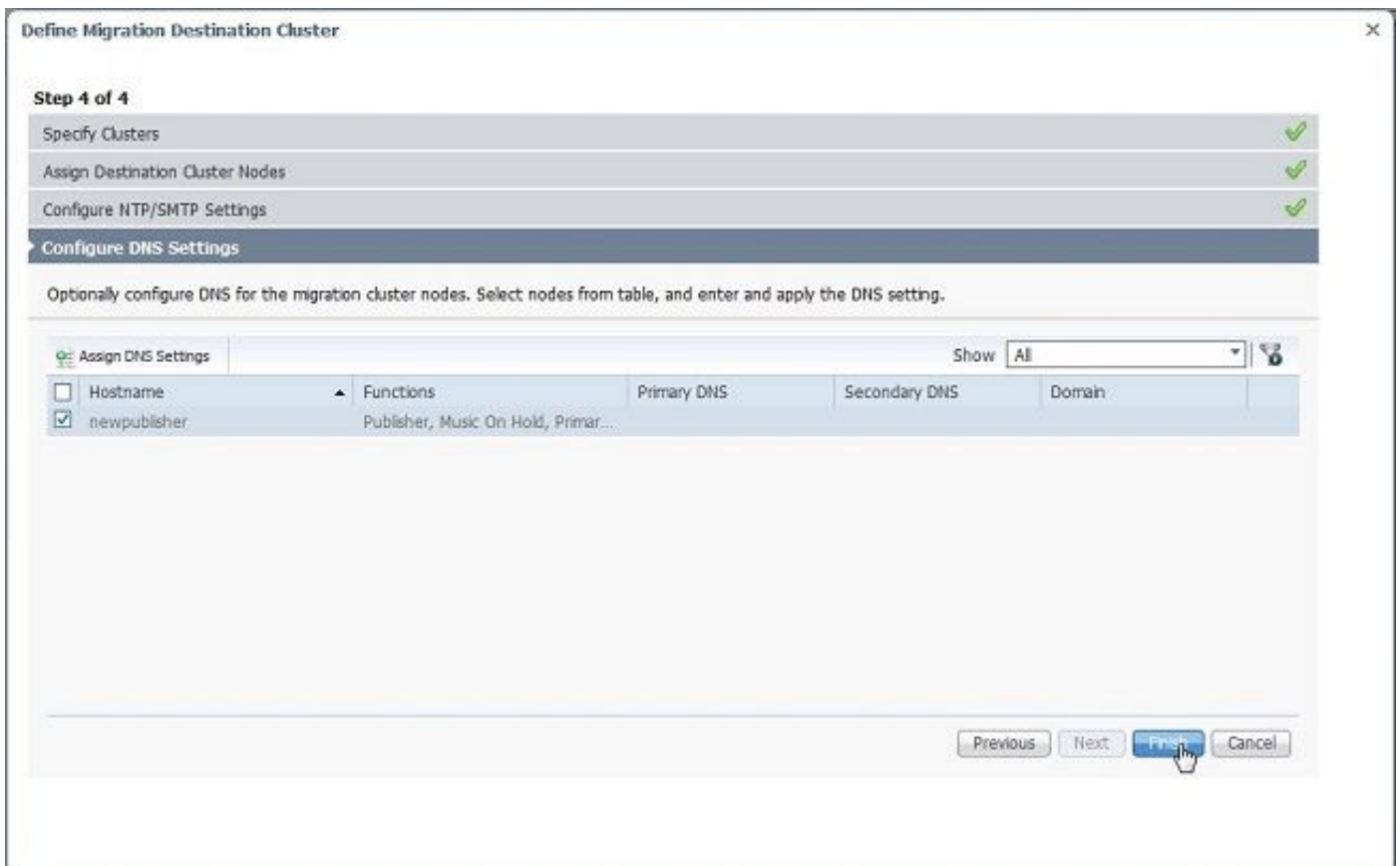
4. 选择使用源节点网络设置选项在网络下拉菜单下保持现有的网络设置和选择新的集群部署的目的地虚拟机。



5. 如此镜像所显示，定义适当的网络时间协议(NTP)服务器详细信息此处。

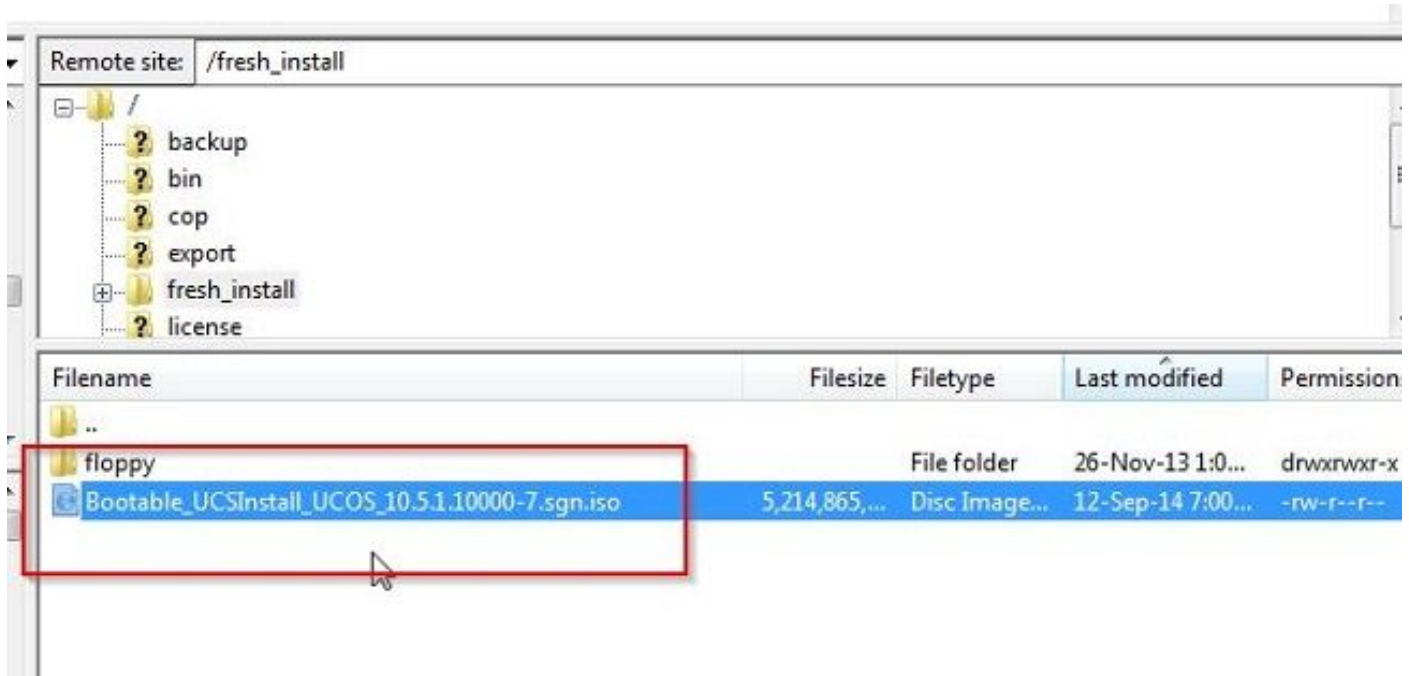
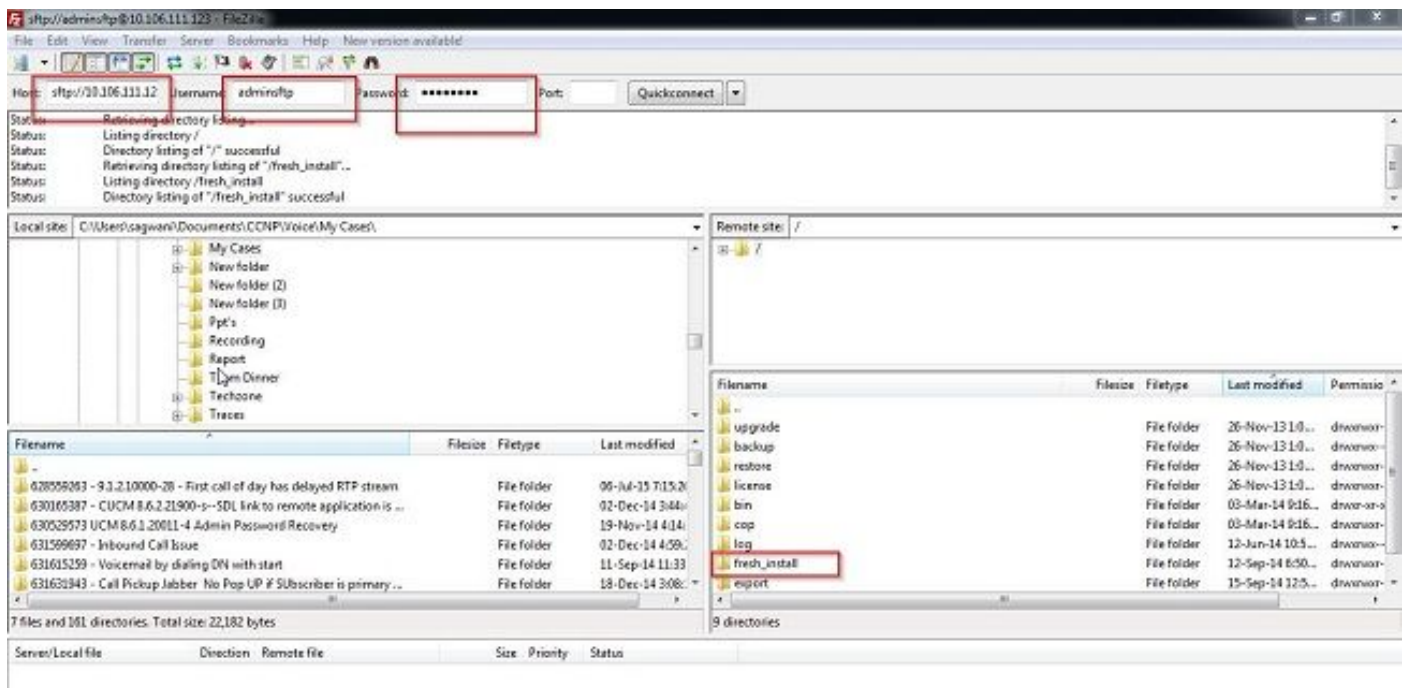


6. 配置此处域名服务器(DNS)如此镜像所显示，设置。



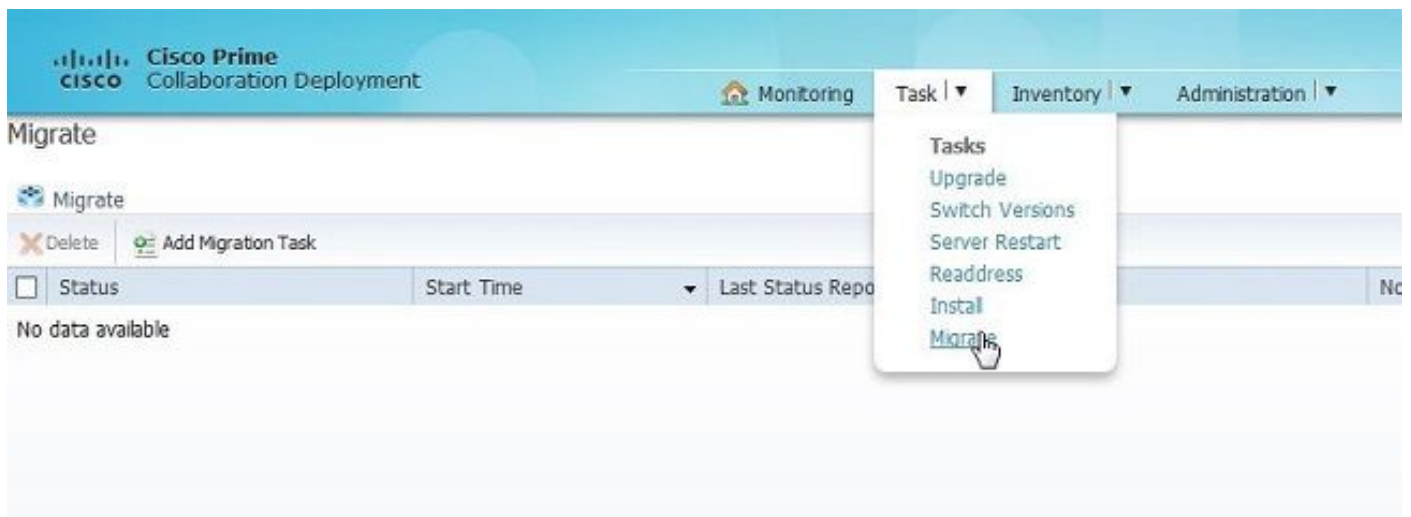
7. 上载可启动的ISO镜像到安全FTP (SFTP)服务器。通过使用其IP地址的SFTP客户端访问PCD服务器并且默认凭证adminsftp/[your default administrator password]。

一旦登陆，请导航对Fresh_install目录上传iso制作镜像。

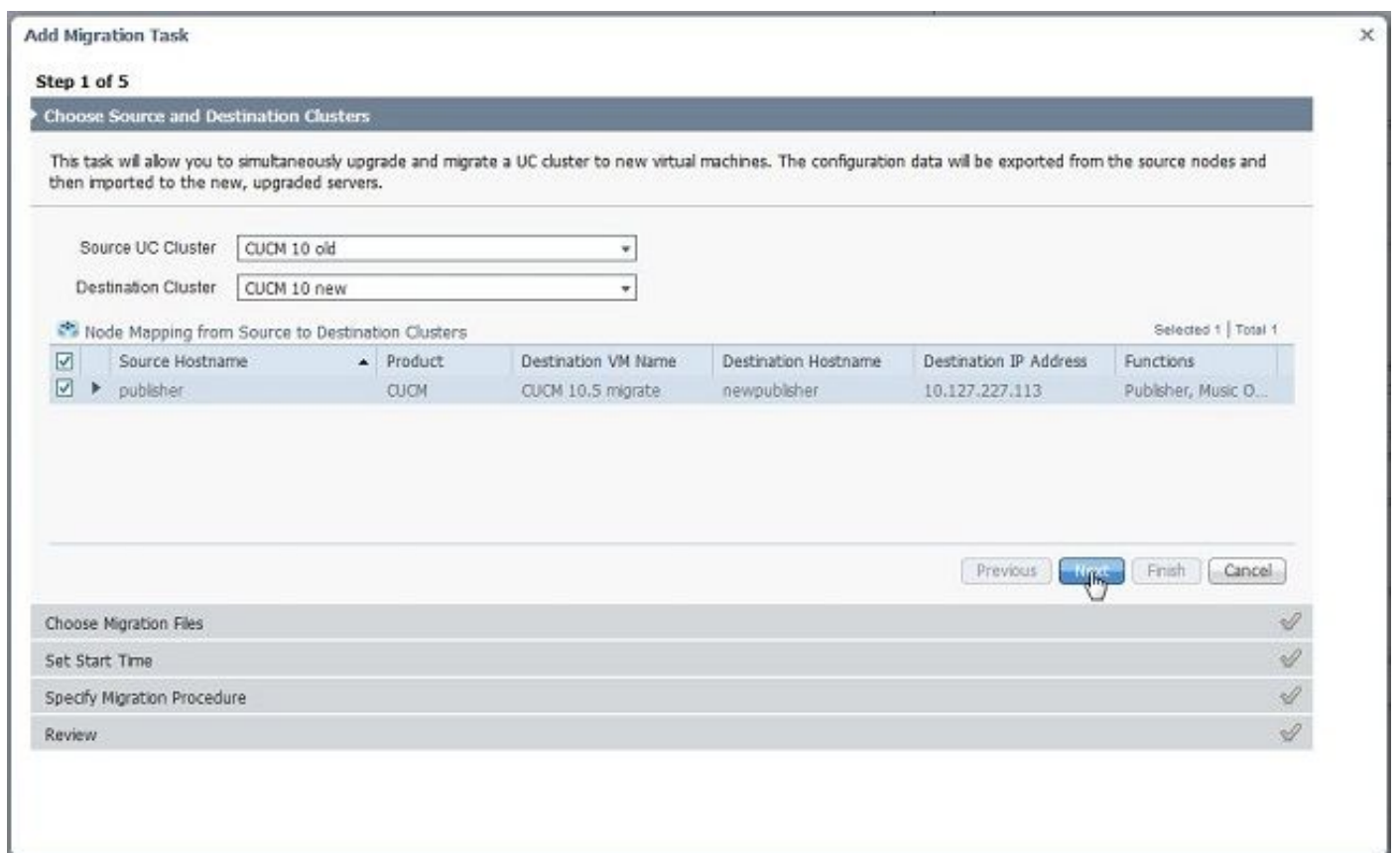


启动迁移

1. 启动迁移任务，导航分派任务>迁移和点击添加迁移任务按钮。



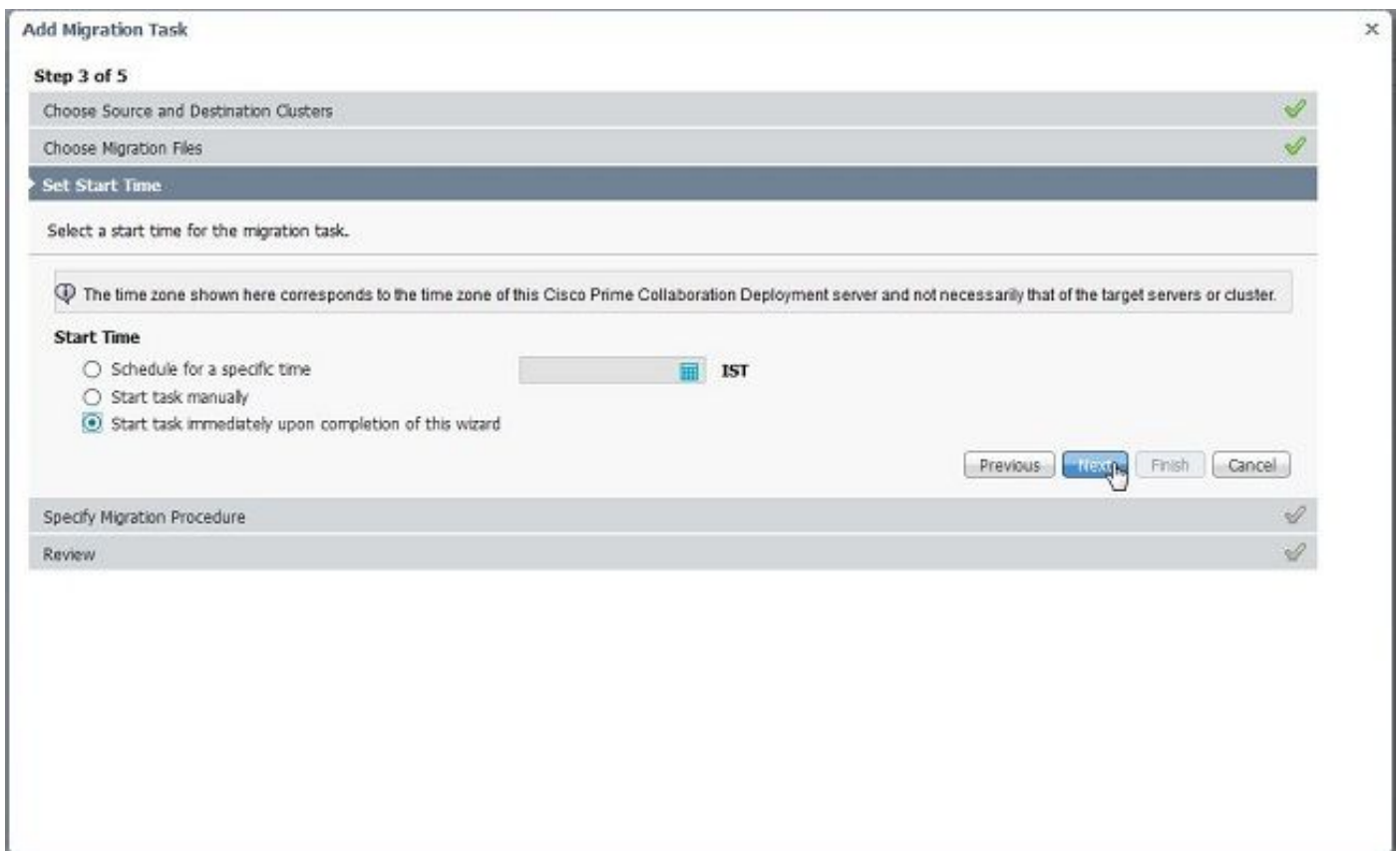
2. 指定源和目的集群详细信息。



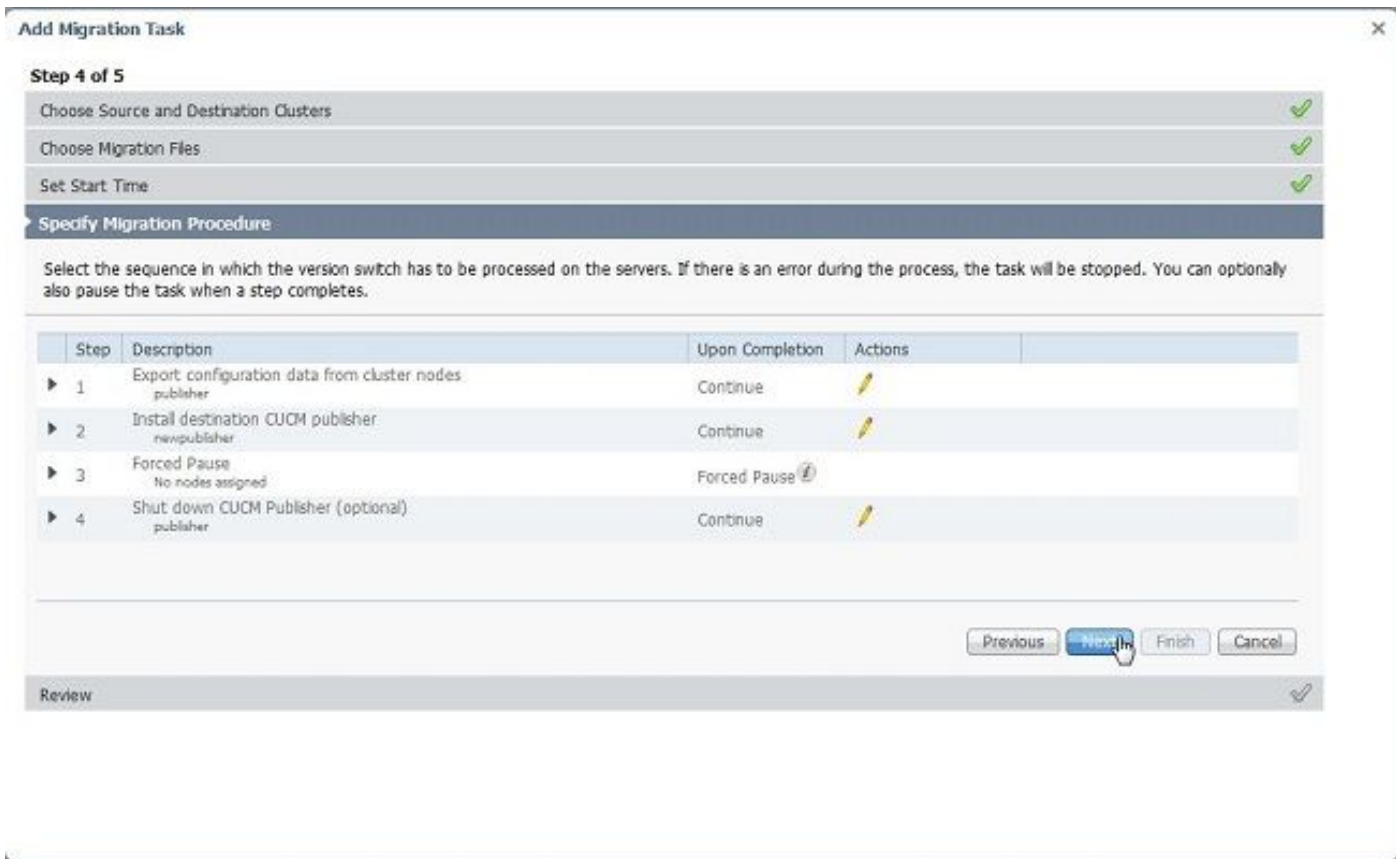
3. 选择可启动的媒体上传对SFTP服务器的/fresh_install文件夹。



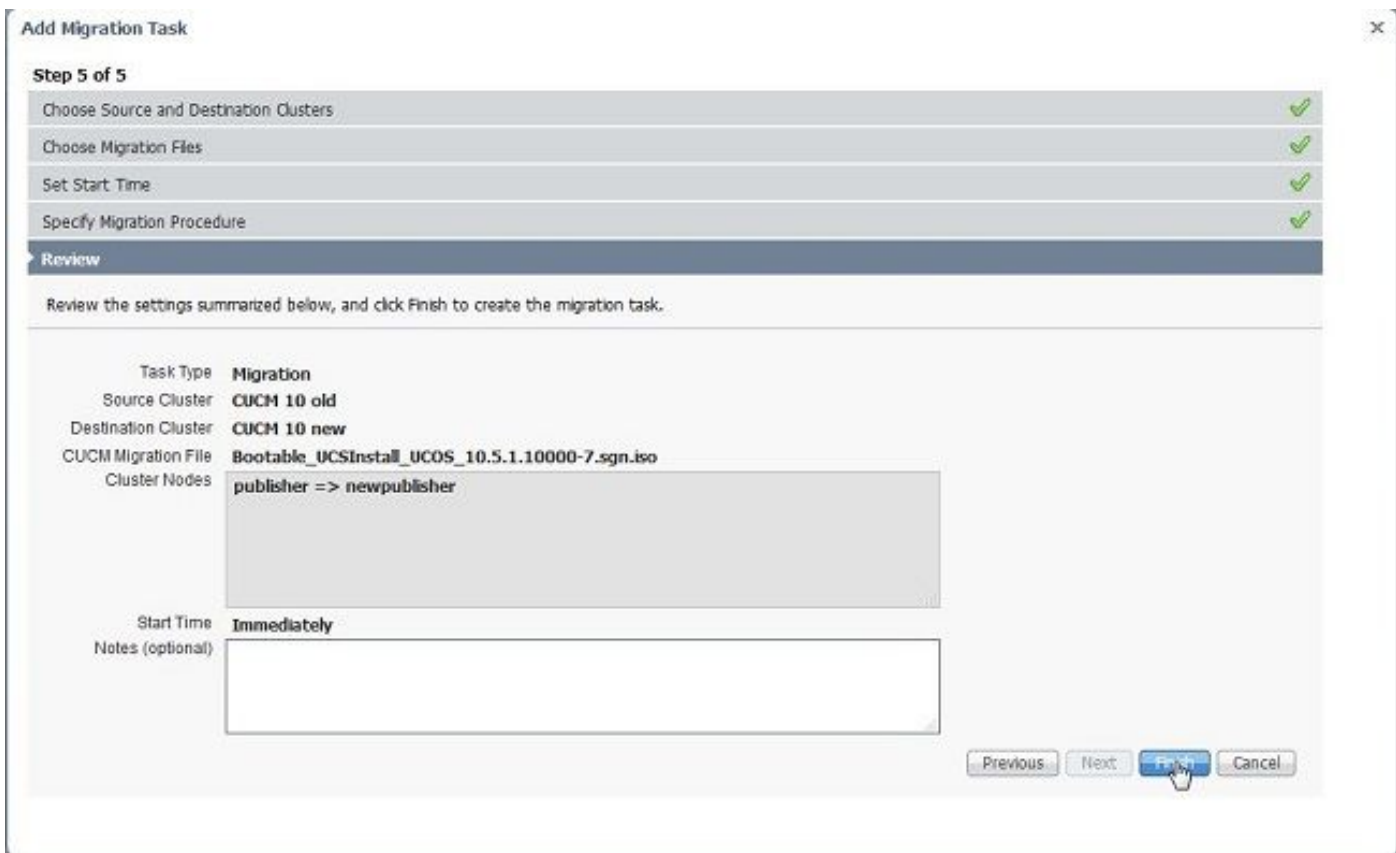
4. 选择迁移的开始时间。

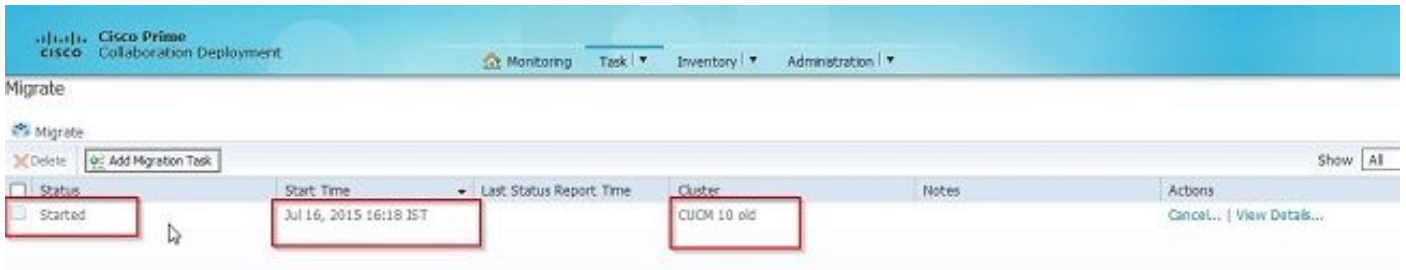


您有选项修改在默认任务列表指定的操作。



5. 查看迁移设置并且点击完成按钮。

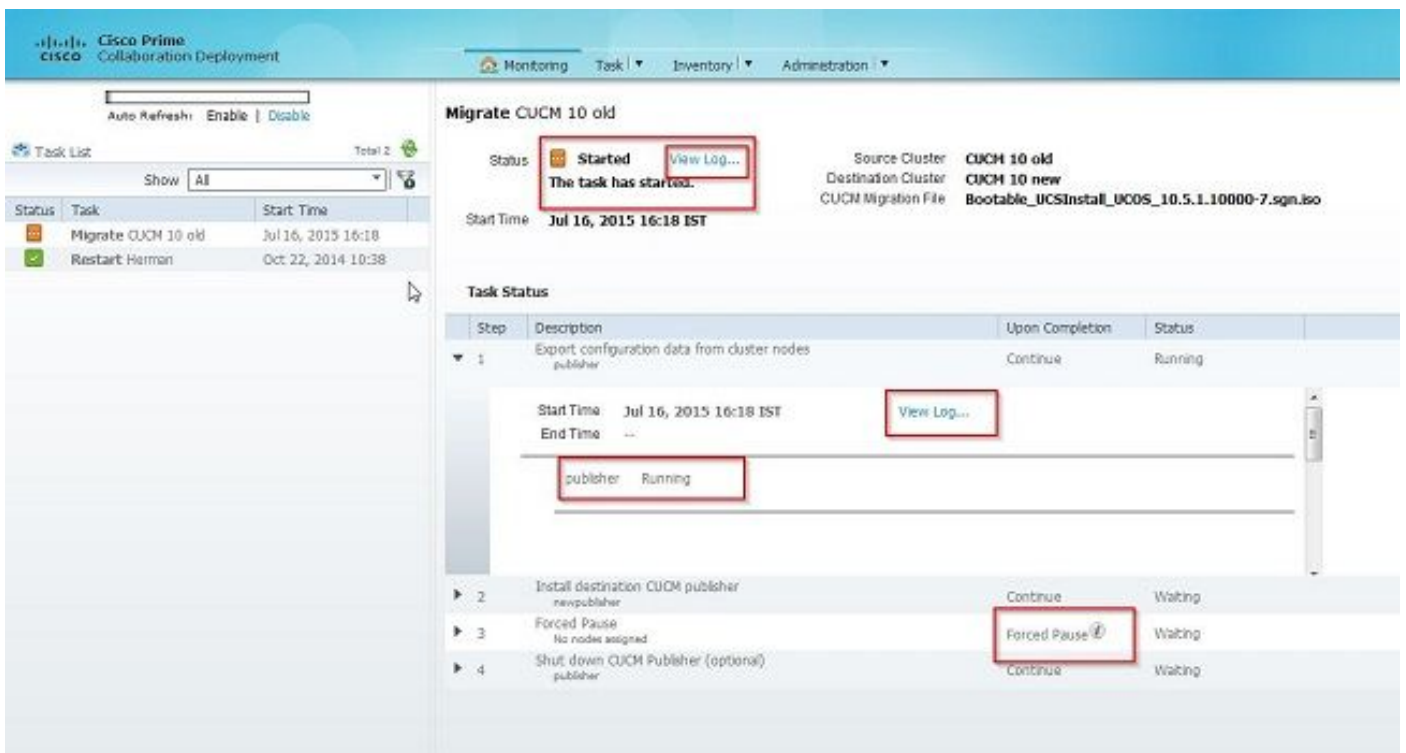




验证

您能检查迁移状况和详细信息。

1. 点击View Log获得在迁移状态的更详细的资料。



Migrate CUCM 10 old

Total 2

Status **Started**

[View Log...](#)

Source Cluster **CUCM 10 old**
Destination Cluster **CUCM 10 new**

The task has started.

View Task Log

Show

Timestamp	Type	Messages
Jul 16, 2015 16:18 IST	STATUS	The task has been scheduled.
Jul 16, 2015 16:18 IST	INFO	Export task action ID #621 with 1 node(s) scheduled.
Jul 16, 2015 16:18 IST	STATUS	The task has started.
Jul 16, 2015 16:18 IST	INFO	Export task action ID #621 with 1 node(s) started.
Jul 16, 2015 16:18 IST	INFO	Export job for node publisher started.

Close

Migrate CUCM 10 old

Total 2

Status **Started**

[View Log...](#)

Source Cluster **CUCM 10 old**
Destination Cluster **CUCM 10 new**

The task has started.

View Task Log

Show

Timestamp	Type	Messages
Jul 16, 2015 16:18 IST	INFO	Export task action ID #621 with 1 node(s) scheduled.
Jul 16, 2015 16:18 IST	INFO	Export task action ID #621 with 1 node(s) started.
Jul 16, 2015 16:18 IST	INFO	Export job for node publisher started.

Close

故障排除

目前没有针对此配置的故障排除信息。