

# Call Manager与Active Directory之间LDAP集成的自定义组织单元

## 目录

[简介](#)

[先决条件](#)

[要求](#)

[使用的组件](#)

[配置](#)

[AD服务器上的配置](#)

[CUCM上的配置](#)

[验证](#)

[故障排除](#)

## 简介

本文档介绍在您有主OU时为特殊用户创建新的自定义组织单位(OU)的过程。

## 先决条件

### 要求

思科建议您了解Active Directory(AD)服务器。

### 使用的组件

本文档中的信息基于Cisco Unified Call Manager(CUCM)版本10.5.2.13900-12。

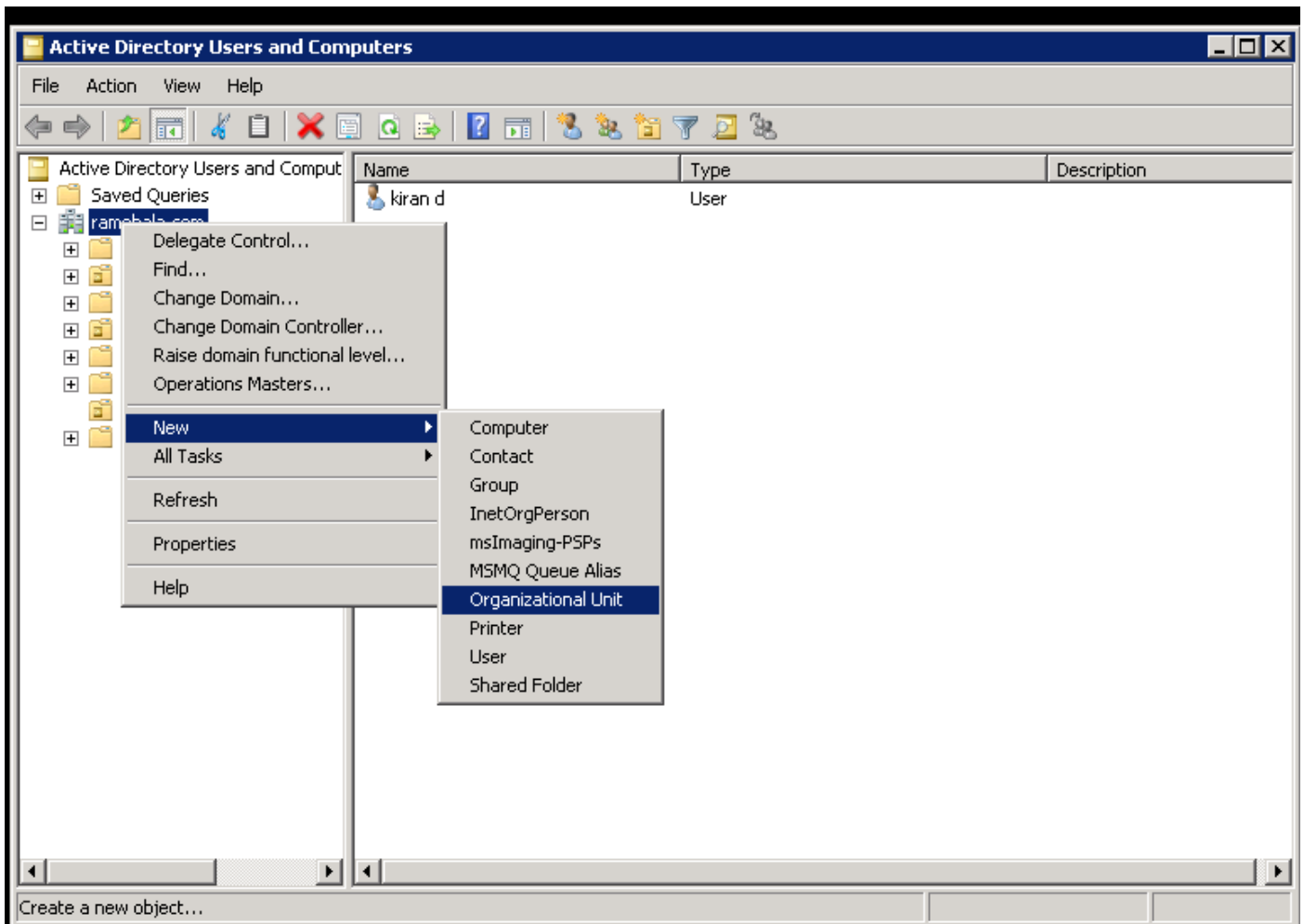
本文档中的信息都是基于特定实验室环境中的设备编写的。本文档中使用的所有设备最初均采用原始(默认)配置。如果您使用的是真实网络,请确保您已经了解所有命令的潜在影响。

## 配置

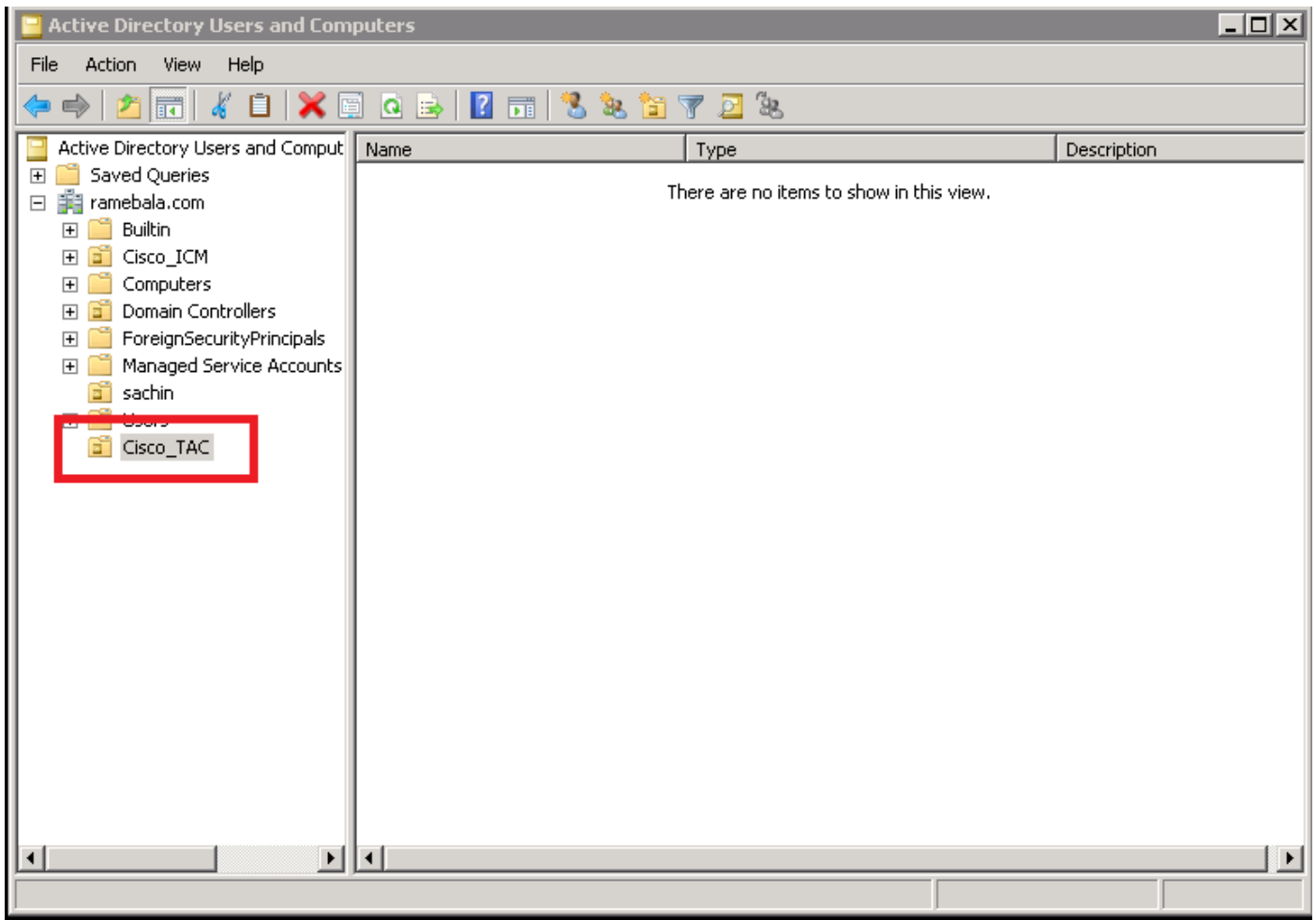
### AD服务器上的配置

步骤1.创建新OU。

右键单击主OU,然后选择“新建”>“组织单位”。

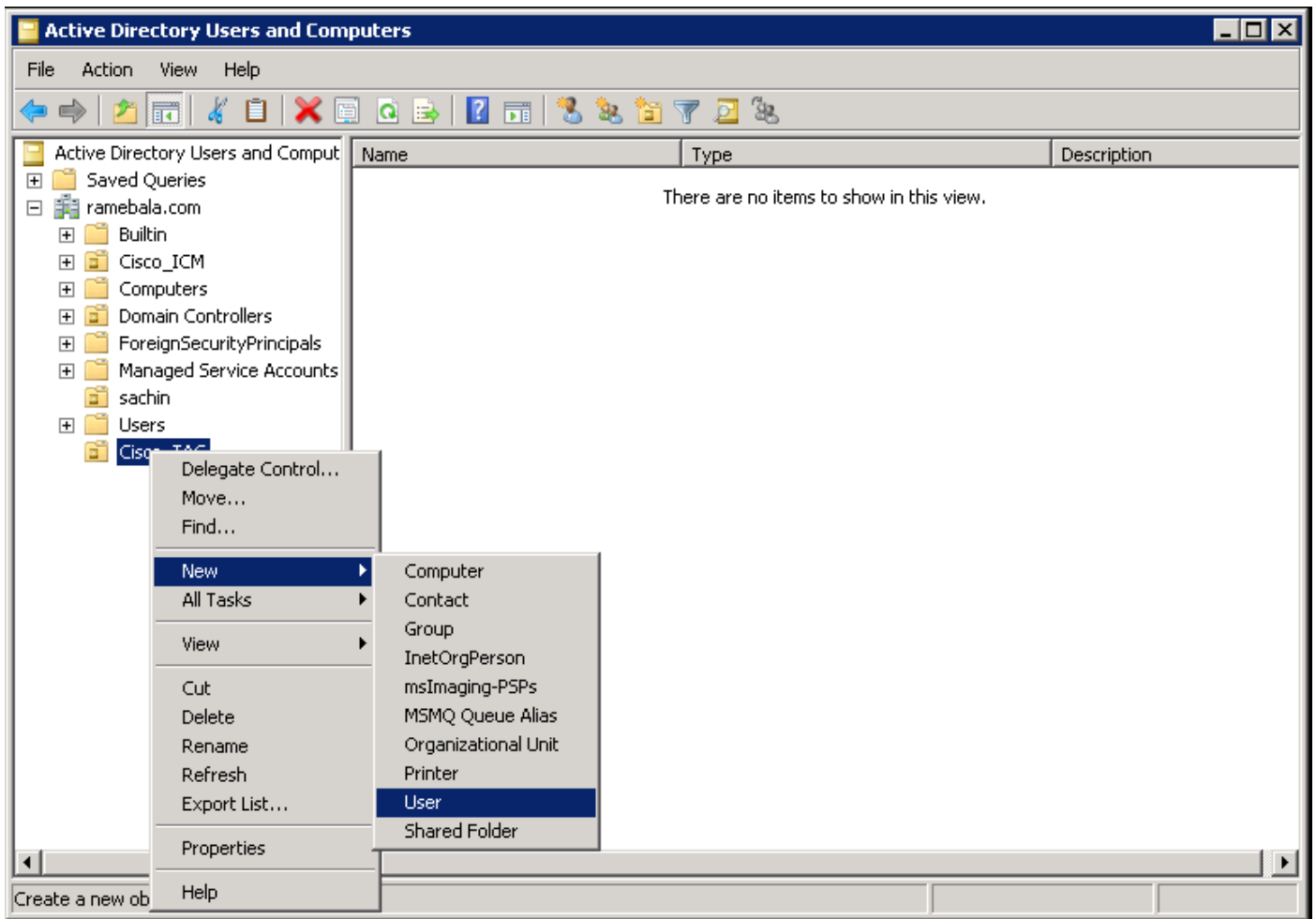


步骤2.检查新创建的OU。(在本例中,新创建的OU是“Cisco\_TAC”。)



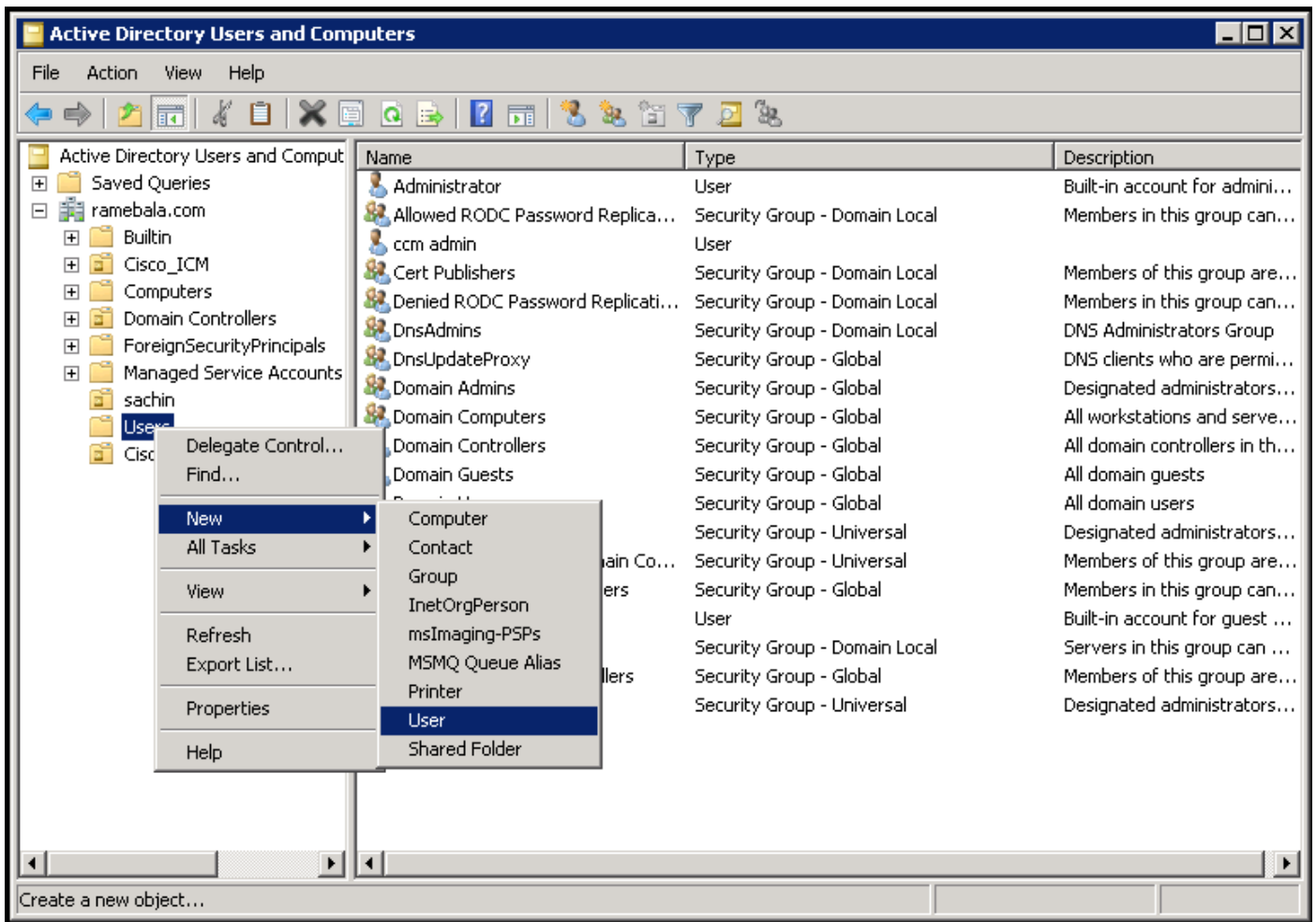
步骤3. 在新OU中添加用户。

右键单击新OU并选择“新建”>“用户”。

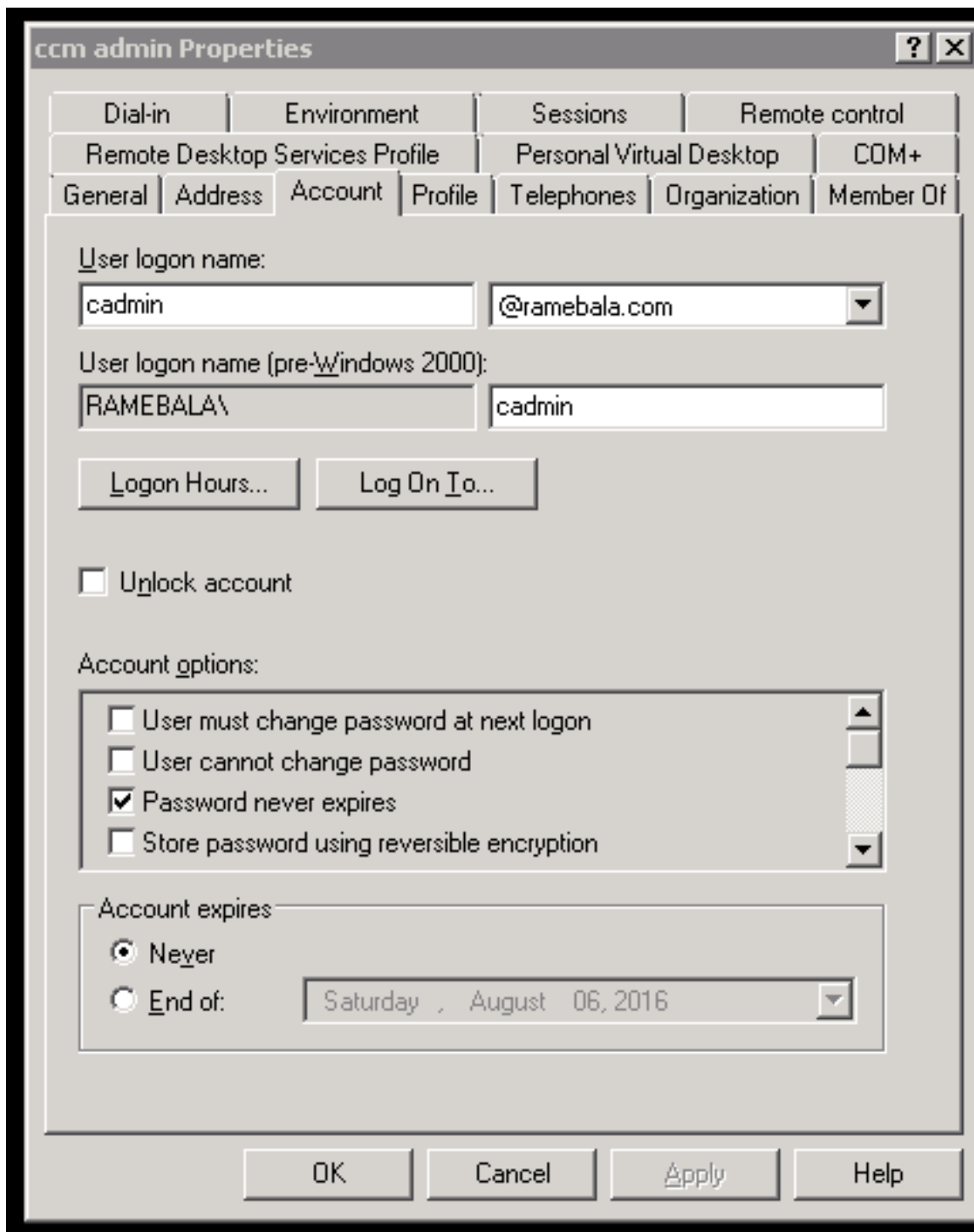


步骤4. 创建一个用户，该用户将弥补AD服务器与CUCM之间的差距。

右键单击“用户”，然后选择“新建”>“用户”。



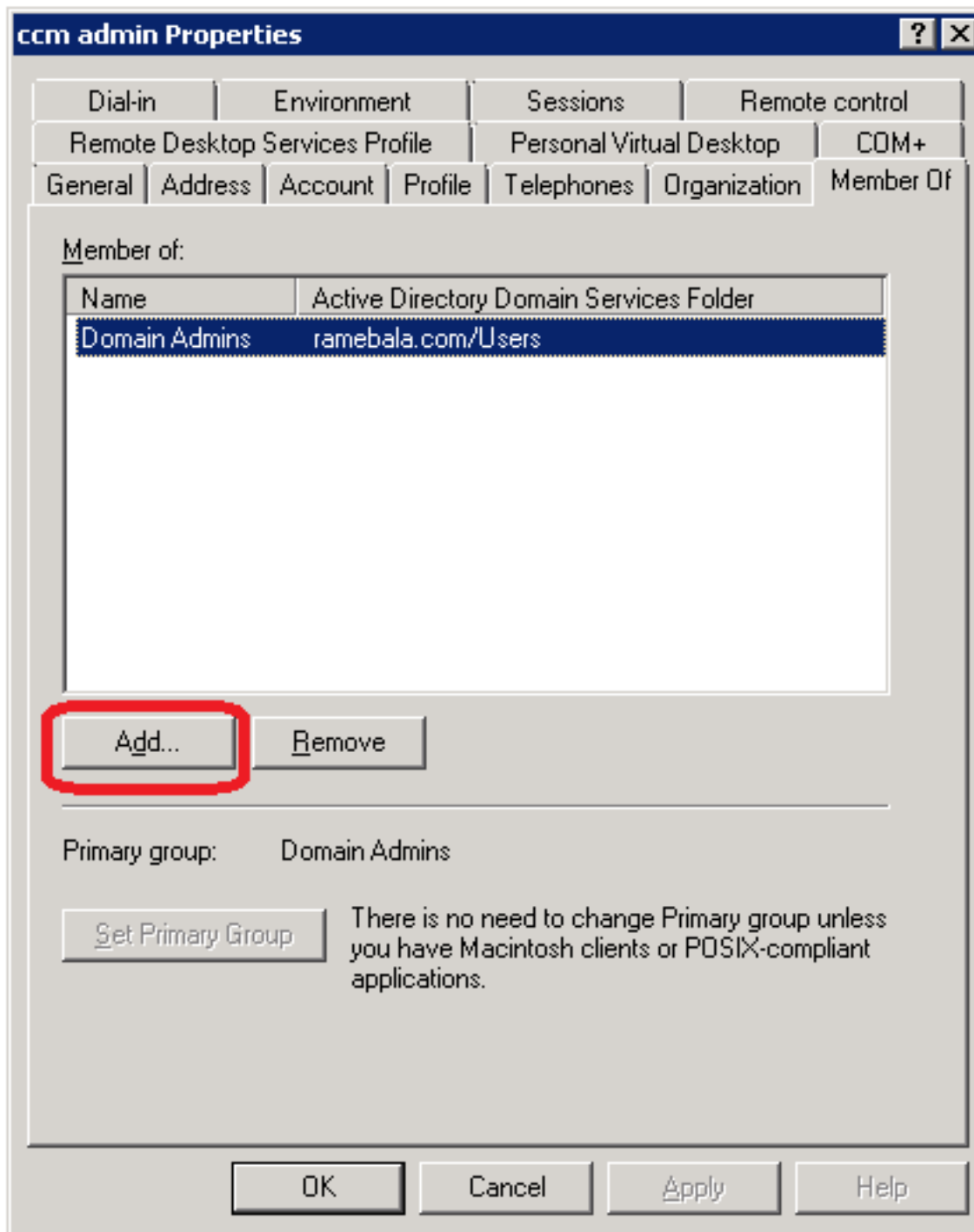
即会创建新用户。此用户必须是域管理员的成员。



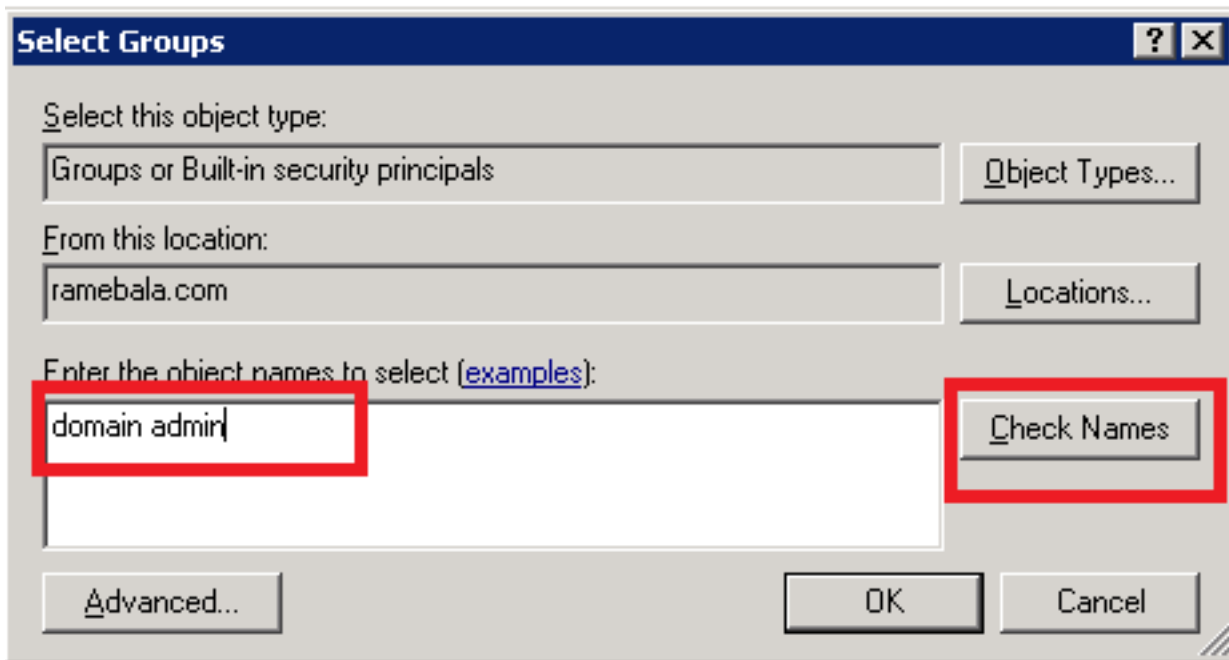
步骤5.右键单击“用户”>“属性”。

在“属性”对话框中，选择“成员”选项卡。

在“成员”选项卡上，单击添加。

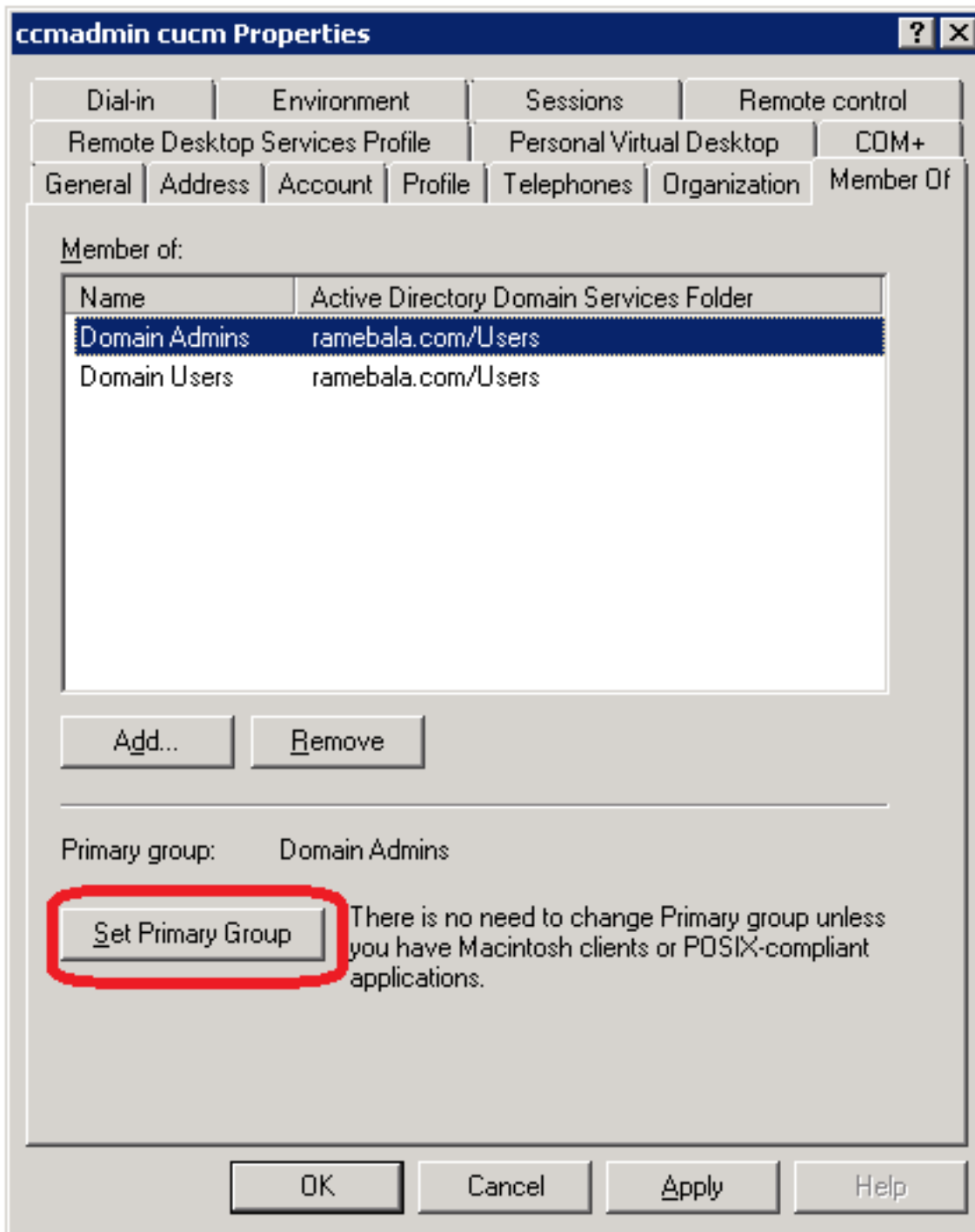


步骤6.对于“要选择的对象名称”，输入“domain admin”并单击“Check Names”。

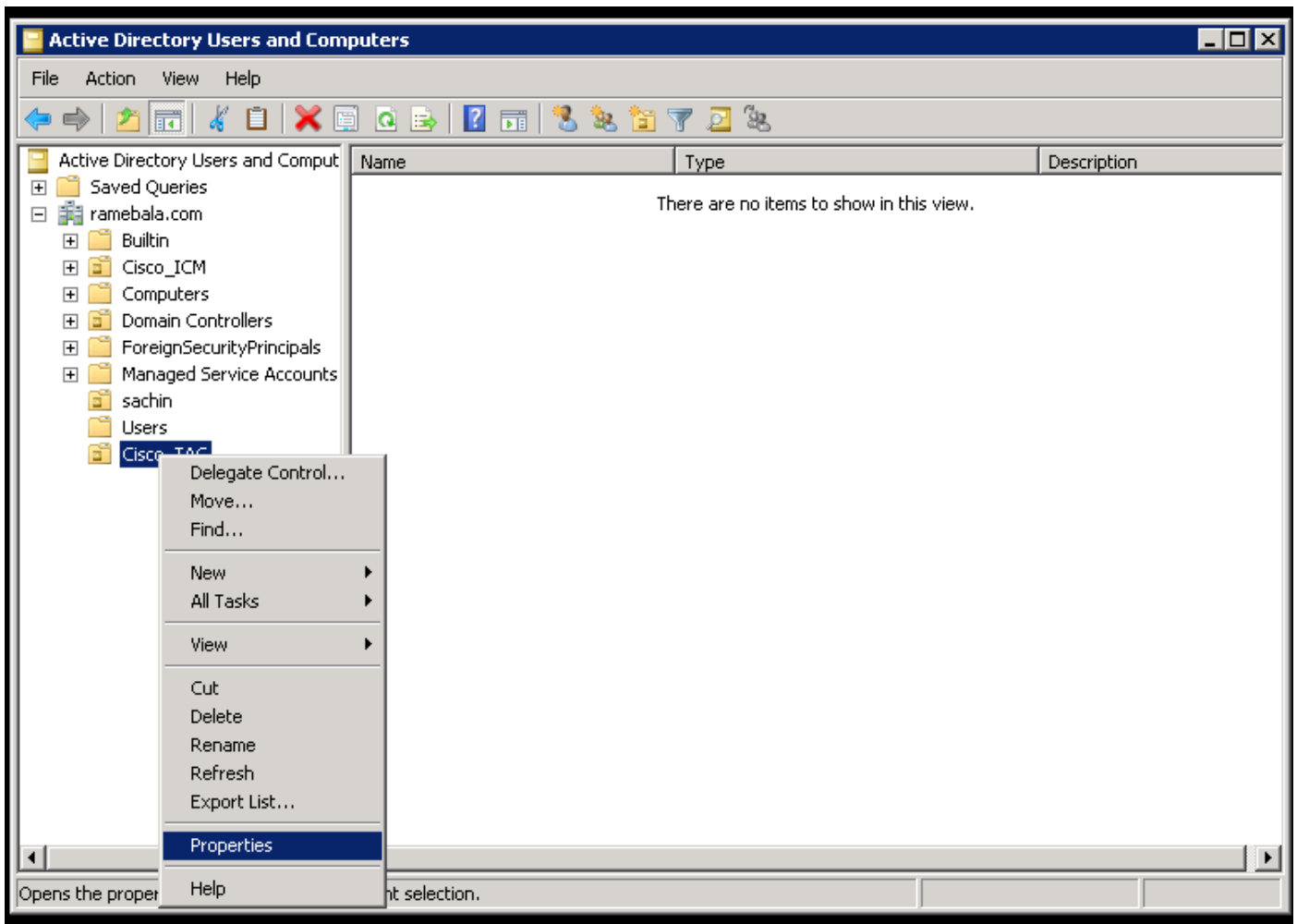


步骤7.选择Domain Admins , 然后单击Set Primary Group;然后删除域用户。

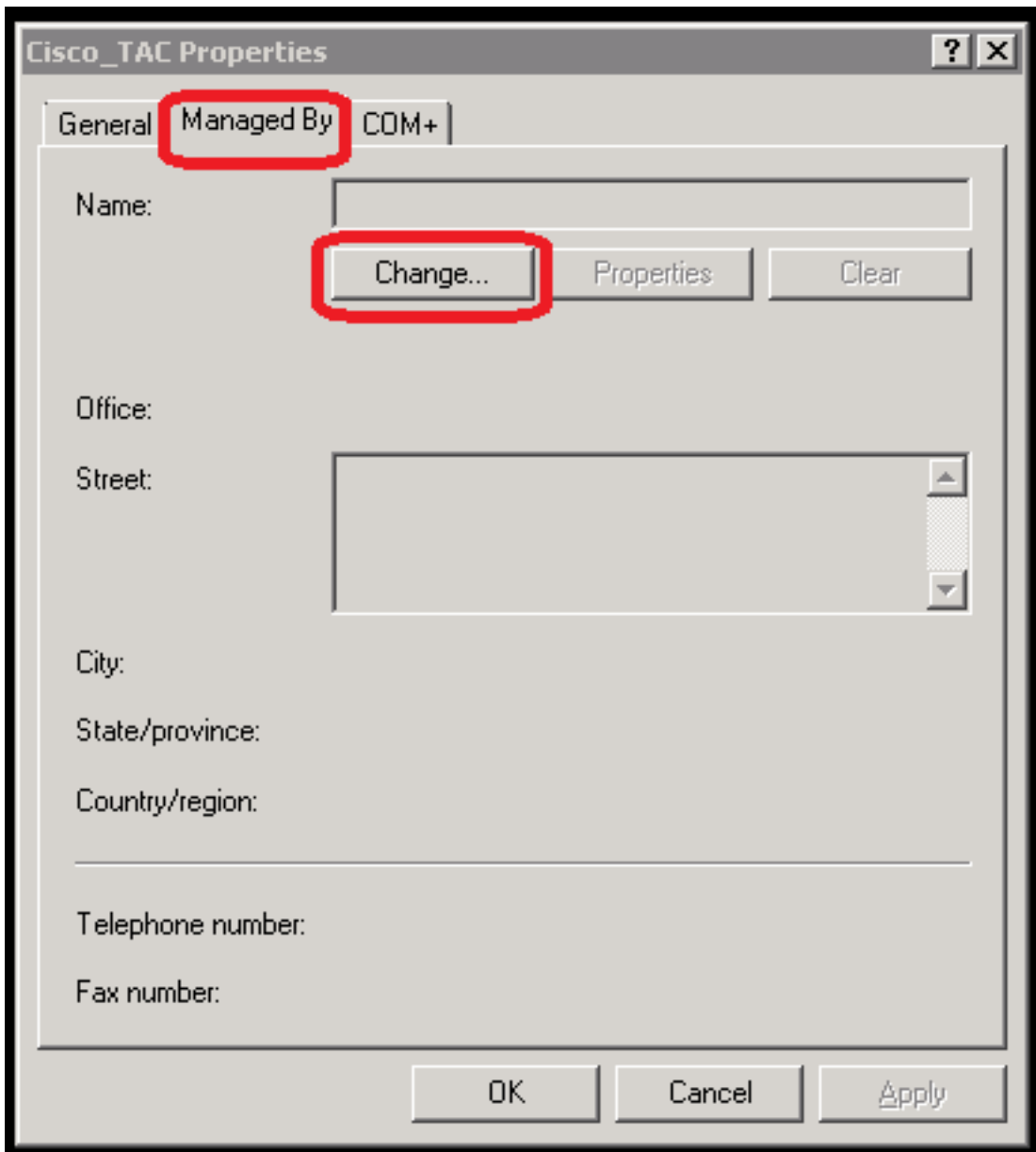




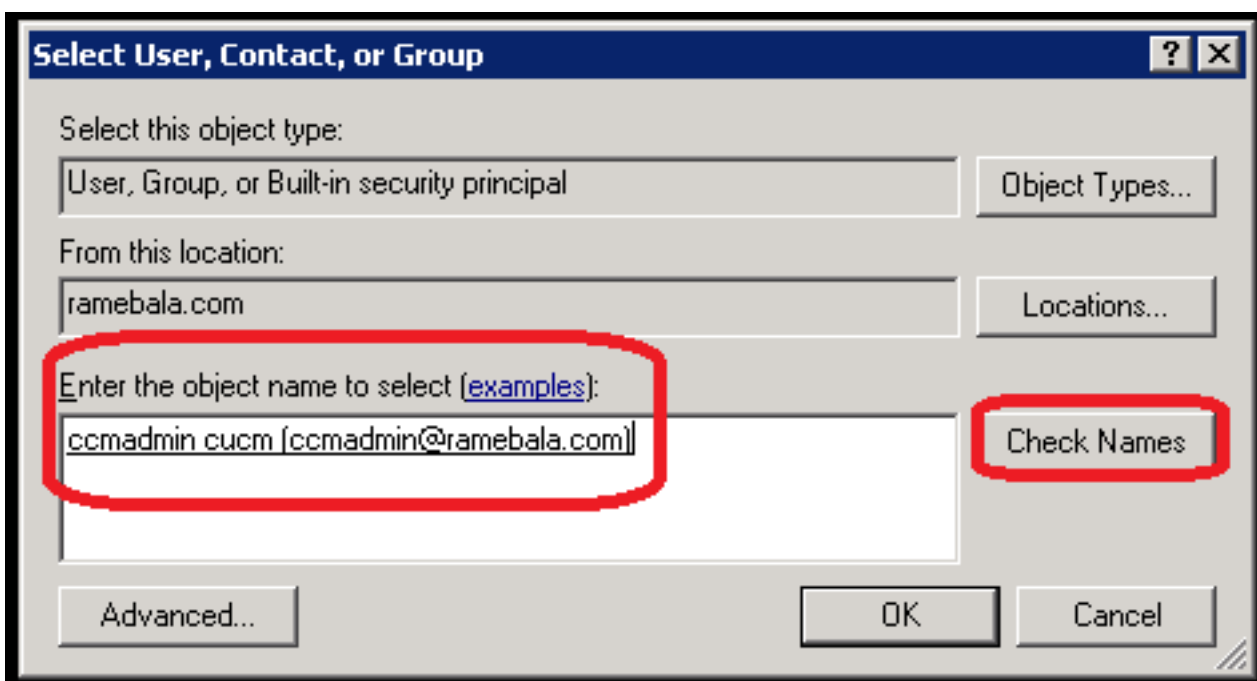
步骤8.右键单击新OU（本例中为Cisco\_TAC），然后选择“属性”。



步骤9.在“属性”对话框中，选择“管理者”选项卡并单击更改。

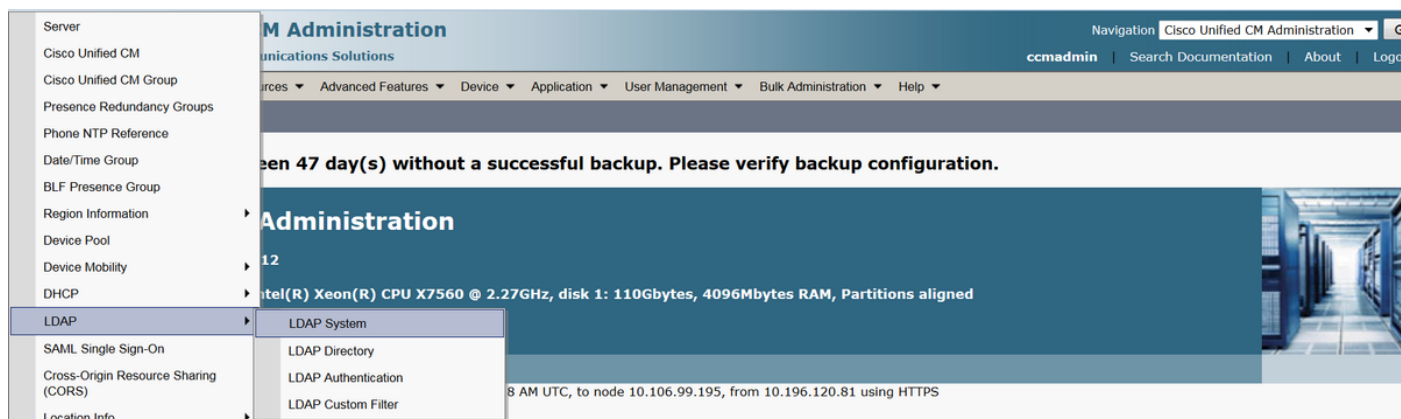


步骤10. 输入要选择的对象名称（在步骤4中为桥接AD服务器和CUCM而创建的用户名），然后单击“检查名称”。

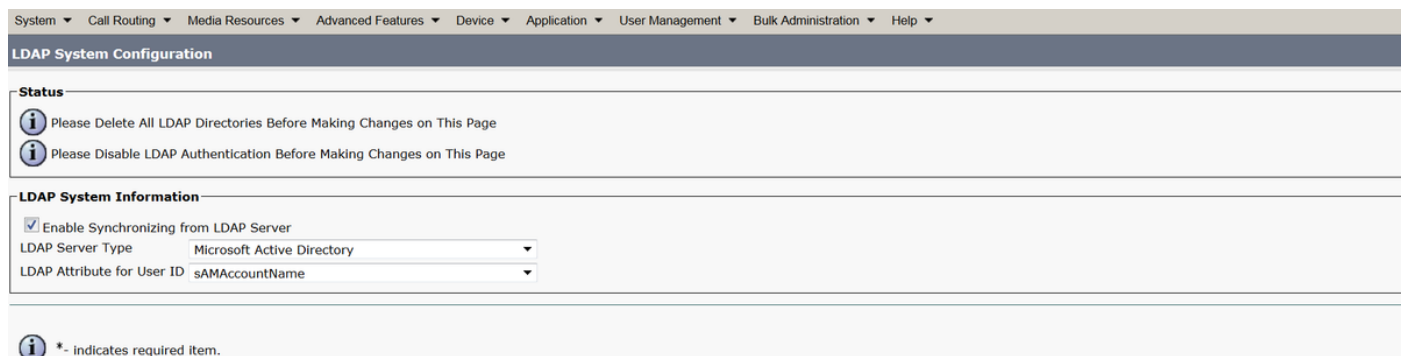


# CUCM上的配置

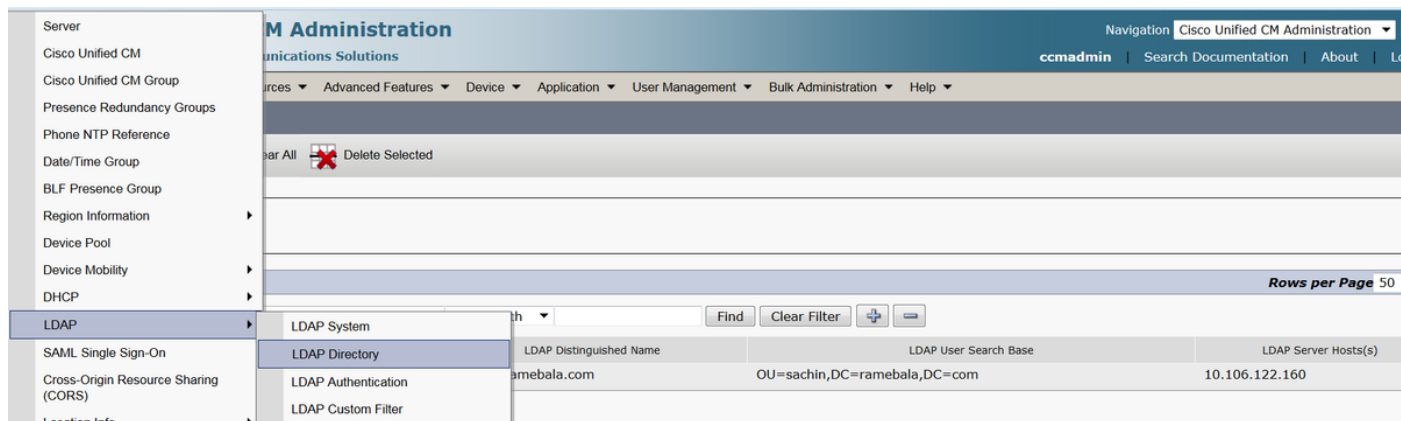
步骤11.转到System > LDAP > LDAP System。



步骤12.选中标记为“从LDAP服务器启用同步”的复选框。



步骤13.转到System > LDAP > LDAP Directory。



步骤14.单击Add new。

System ▾ Call Routing ▾ Media Resources ▾ Advanced Features ▾ Device ▾ Application ▾ User Management ▾ Bulk Administration ▾ Help ▾

### LDAP Directory

Save

**- Status**

Status: Ready

**- LDAP Directory Information**

LDAP Configuration Name\*

LDAP Manager Distinguished Name\*

LDAP Password\*

Confirm Password\*

LDAP User Search Base\*

LDAP Custom Filter

**注意：**

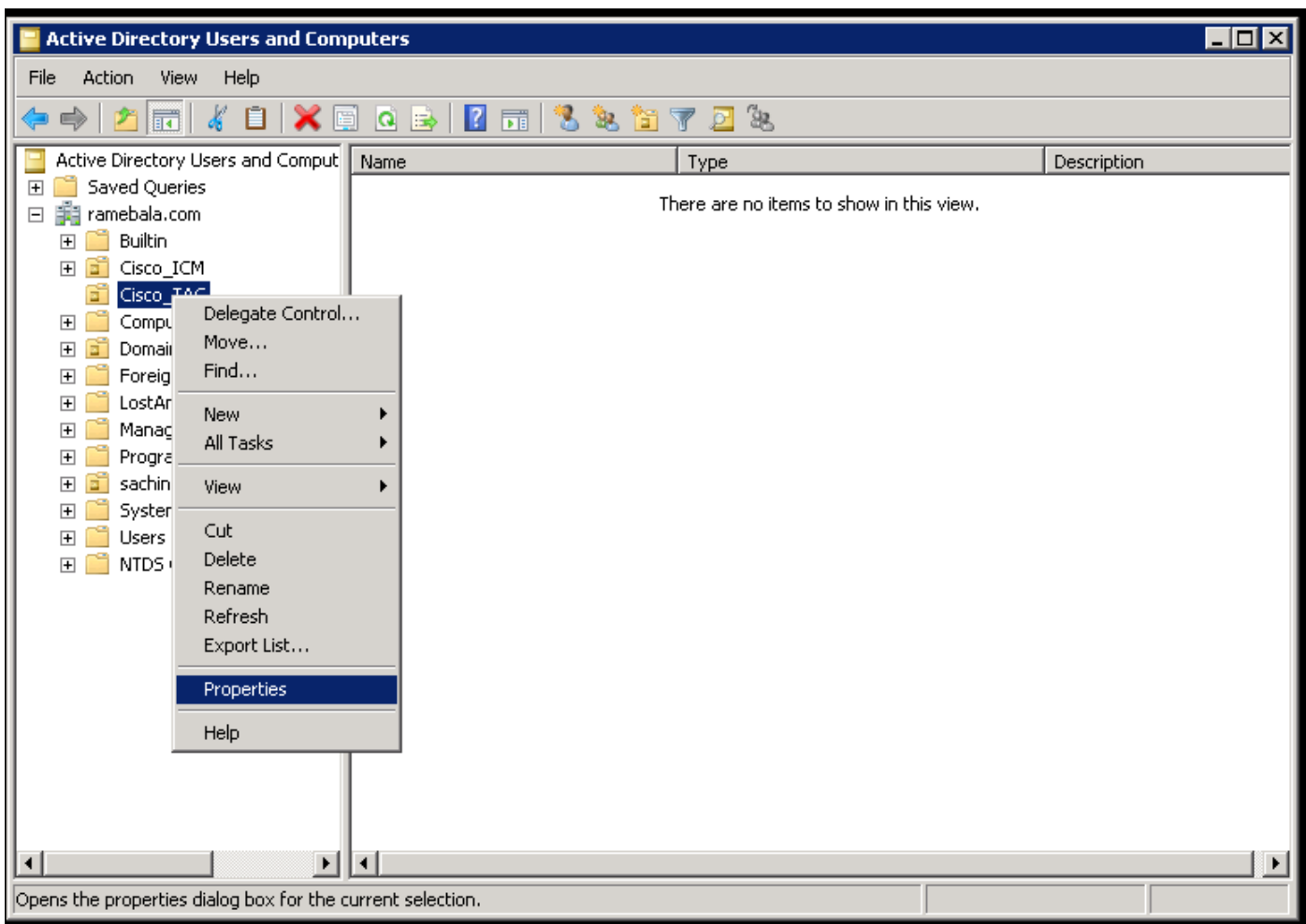
**LDAP配置名称:**此值是LDAP配置的任何名称。

**LDAP管理器可分辨名称:**此值应为AD和CUCM网桥用户的用户名。

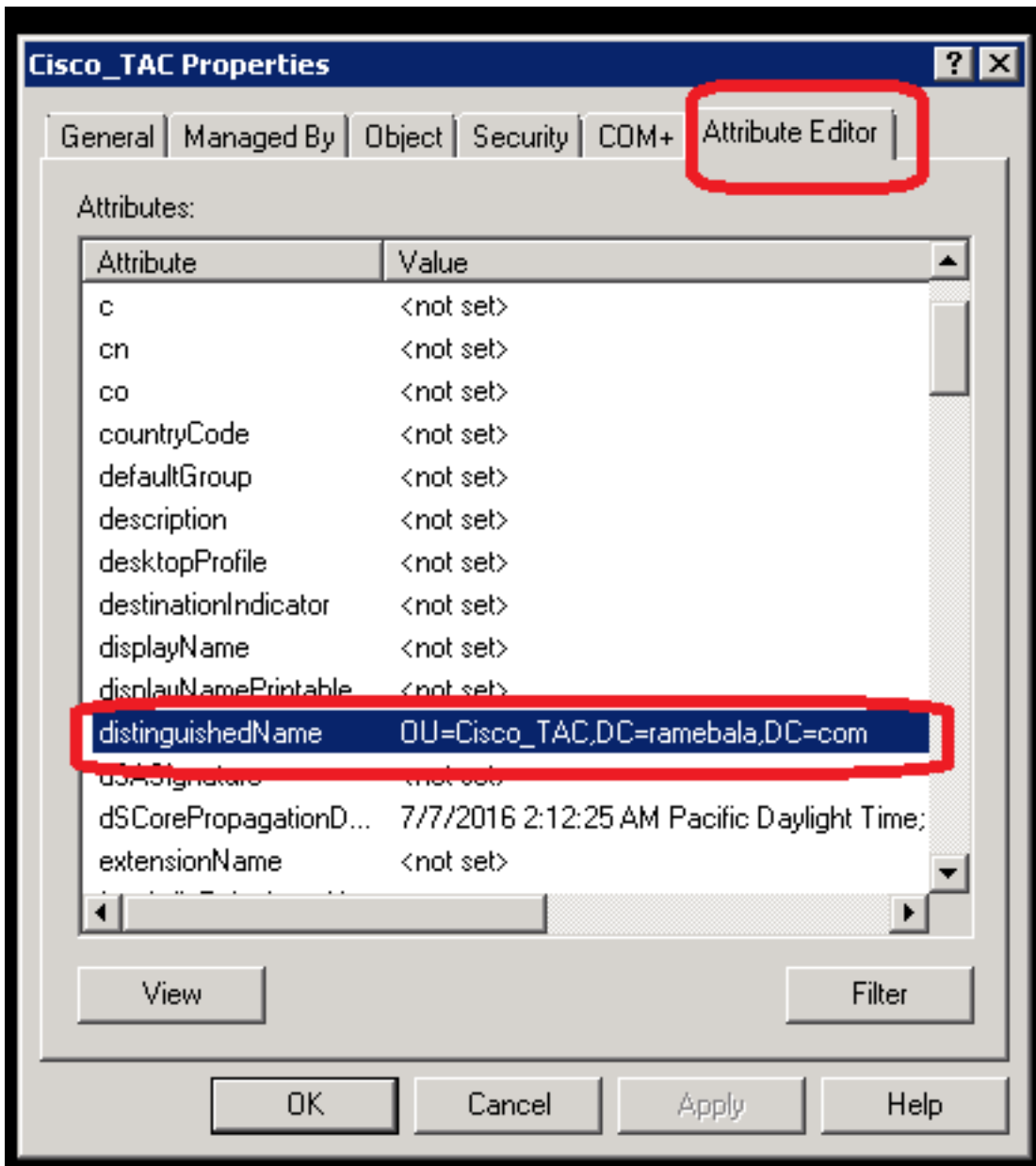
**LDAP密码:**此值是在步骤4中创建的网桥用户的密码。

**LDAP用户搜索库:**要查找此值，请在AD服务器上执行以下步骤：

A)右键单击OU并选择“属性”。



B)在“属性”对话框中，选择“属性编辑器”选项卡，并找到“distinguishedName”值。

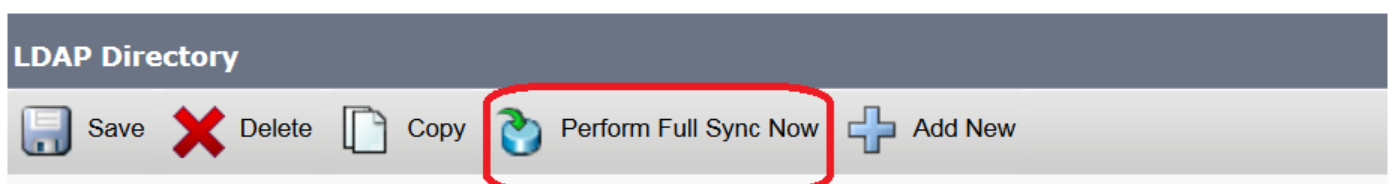


步骤15.在此保留LDAP服务器IP地址和端口。



步骤16.单击“保存”。

步骤17.单击“立即执行完全同步”。



## 验证

要验证CUCM上的用户，请导航至“用户管理”>“最终用户”。

## 故障排除

目前没有针对此配置的故障排除信息。