

有关使用MS Orca自定义Jabber MSI安装程序的技术说明

目录

[简介](#)

[先决条件](#)

[要求](#)

[使用的组件](#)

[配置](#)

简介

本文档介绍如何使用MS Orca自定义用于jabber的思科媒体服务接口(MSI)安装程序。

MS Orca是一个Windows MSI安装程序编辑器。它是一个用于创建和编辑Windows Installer软件包和合并模块的数据库表编辑器。

先决条件

要求

本文档没有任何特定的要求。

使用的组件

本文档中的信息是基于这些软件版本的。

- Microsoft Orca:Windows SDK 7.1或更高版本。
- Cisco Jabber安装程序9.0版及更高版本。

本文档中的信息都是基于特定实验室环境中的设备编写的。本文档中使用的所有设备最初均采用原始(默认)配置。如果您使用的是真实网络,请确保您已经了解所有命令的潜在影响。

配置

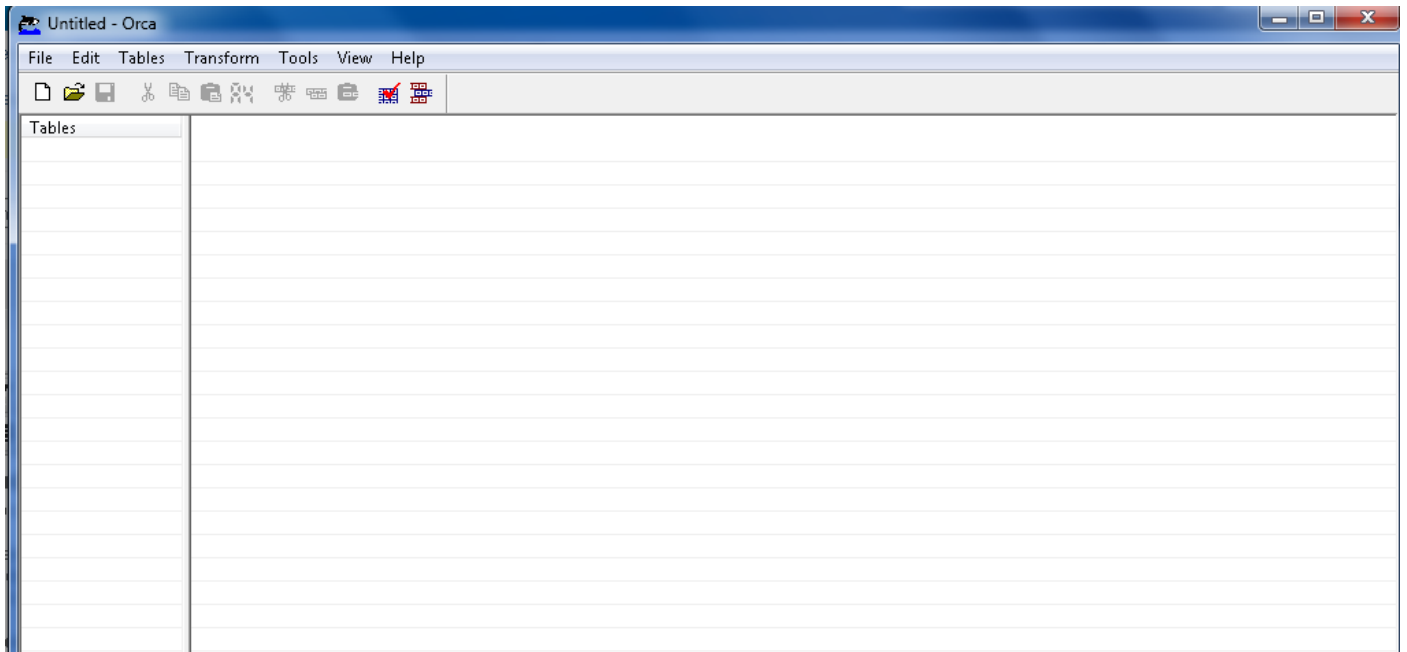
这是自定义MS安装程序的过程。

步骤1.下载并安装Microsoft Orca。

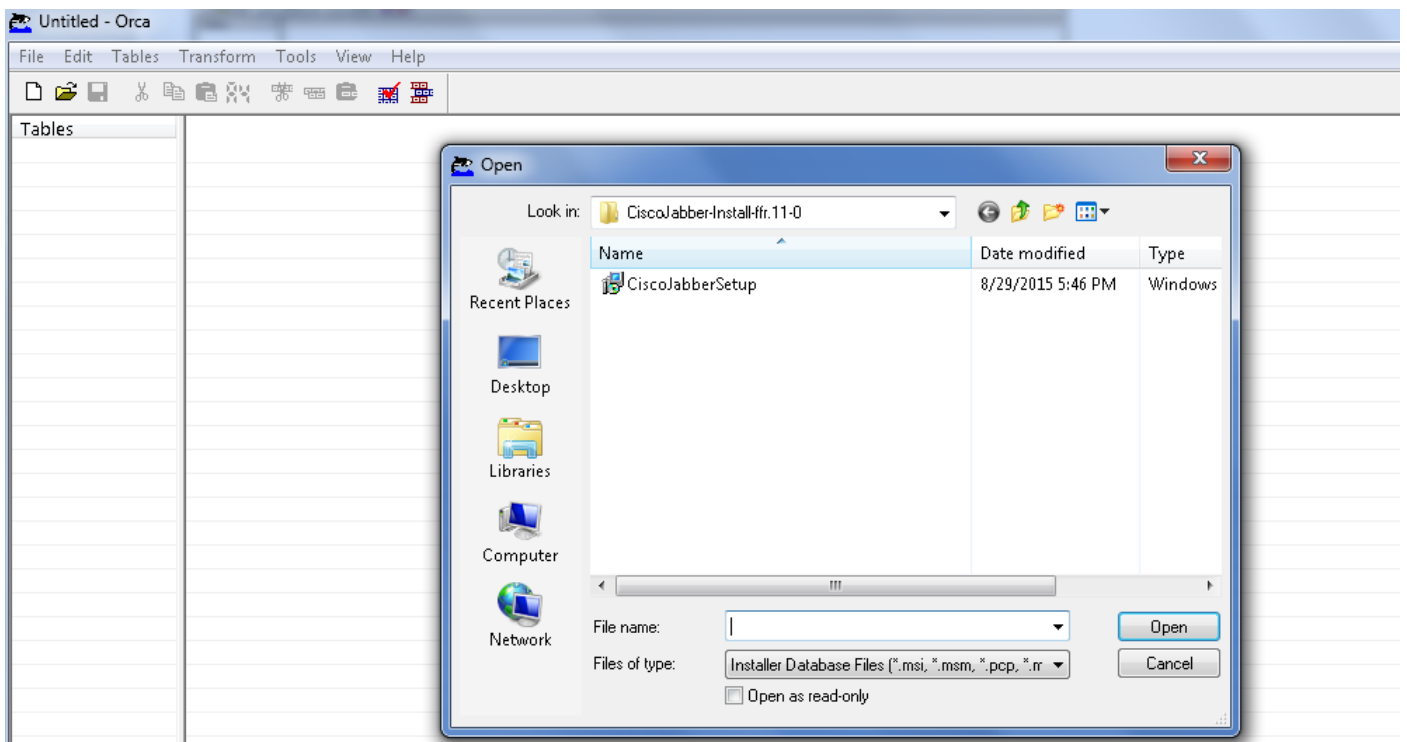
步骤2.从cco页面下载要通过管理员程序包自定义的jabber安装程序。

步骤3.将安装程序和管理员软件包解压到一个文件夹中。

步骤4.启动Microsoft Orca。



步骤5.如图所示，在Orca中打开jabber msi安装程序CiscoJabberSetup.msi。

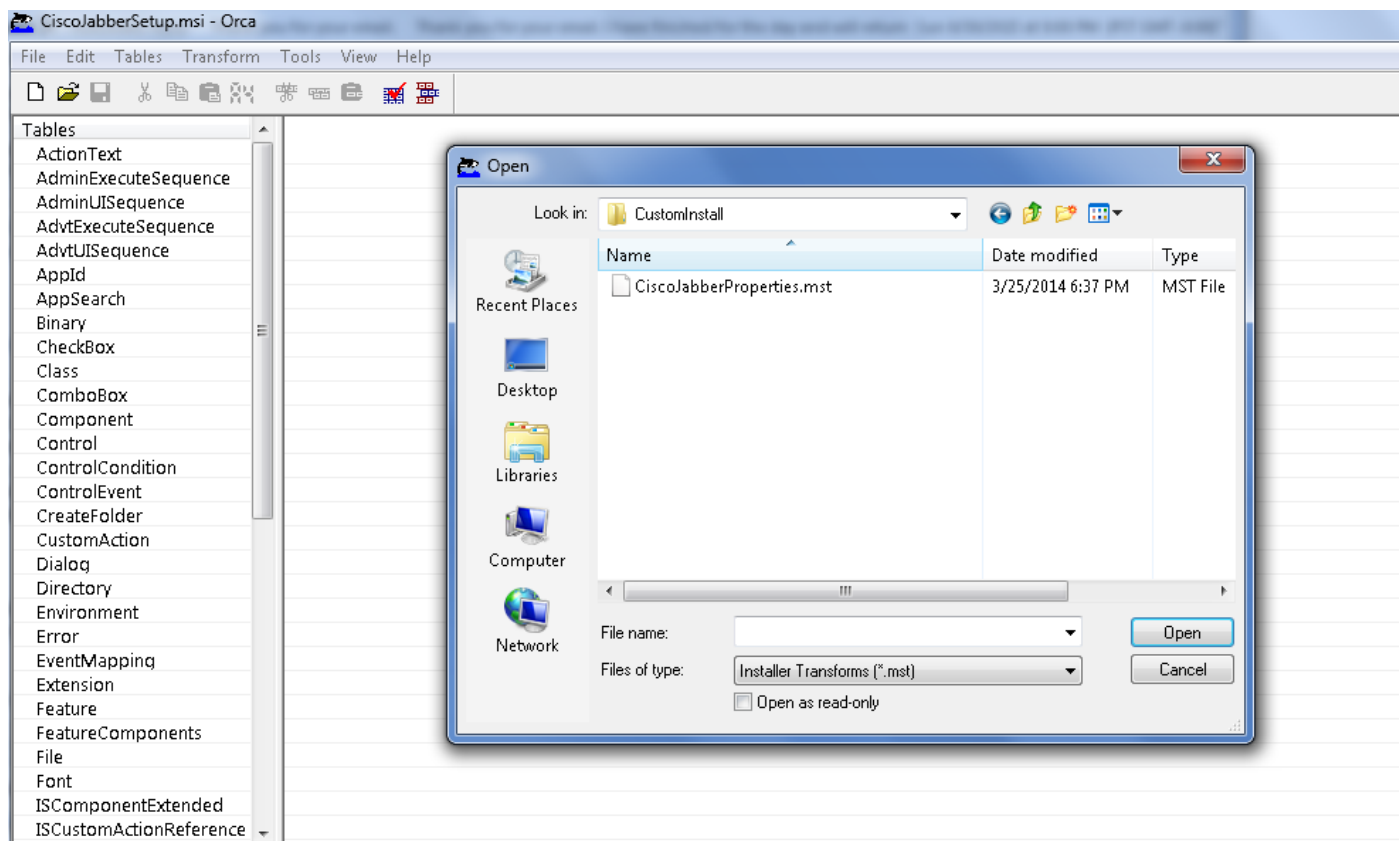


步骤6.删除除1033 (英语) 之外的所有语言代码。

注意：此限制是因为MS Orca不保留任何语言，除了默认值1033。如果未从自定义安装程序中删除所有语言代码，则安装程序无法在语言不是英语的任何操作系统上运行。

ListView	PROGMSG_IIS_REMOVEWEBSERVICEEXTENSIONS	Removing web service extensions...
Media	PROGMSG_IIS_REMOVEWEBSITES	Removing IIS websites...
ModuleComponents	PROGMSG_IIS_ROLLBACKAPPOOLS	Rolling back application pools...
ModuleSignature	PROGMSG_IIS_ROLLBACKVROOTS	Rolling back virtual directory and web site changes...
MsiFileHash	PROGMSG_IIS_ROLLBACKWEBSERVICEEXTENSIONS	Rolling back web service extensions...
Patch	PROGRAMFILETOLAUNCHATEND	Launch
ProgId	ProductID	none
Property	ProductLanguage	1033
RadioButton	ProductName	Cisco Jabber
ReqLocator	ProductVersion	11.0.0.65527
Registry	ProgressType0	install
RemoveFile	ProgressType1	Installing
Shortcut	ProgressType2	installed

步骤7. 导航到**转换>应用转换**，浏览到转换文件在文件系统中的位置。选择转换文件，然后单击**打开**，如图所示。要创建自定义安装程序，需要转换文件。转换文件包含应用于安装程序的安装属性。



步骤8. 如图所示，导航到**表>属性**，在右侧面板中可以看到属性列表，其中带有绿色背景线的属性是可自定义的属性

Property	Value
RebootYesNo	Yes
ReinstallModeText	omus
SHOWLAUNCHPROGRAM	-1
SecomSDKFilename	SecomSDK.exe
SecureCustomProperties	ISFOUNDNEWERPRODUCTVERSION;USERNAME;COMPANYNAME;ISX_SERIALNUM;SUPPOR...
TELEMETRY_ENABLED	0
WebExMapiFileName	wbxcOIE.exe
WebExMapiFileName64	wbxcOIE64.exe
q	0
tewst	0
true	0
ISReleaseFlags	NoFlags
InstallShieldTempProp	0
CLEAR	<Bootstrap override argument>
SERVICES_DOMAIN	<Services domain>
USE_FT_GATEWAY	<File transfer support>
LOGIN_RESOURCE	<Multi-resource login support>
CCMCIP	<CCMCIP server address>
CTI	<CTI server address>
TFTP	<TFTP server address>
PRODUCT_MODE	<Your Jabber product mode>
AUTHENTICATOR	<Fallback Authenticator>
CUP_ADDRESS	<IPAddress/Hostname/FODN>
FORGOT_PASSWORD_URL	<URL to organizations change password site>
TFTP_FILE_NAME	<Name of the TFTP file>
LANGUAGE	<The language code e.g. 1033>
SSO_ORG_DOMAIN	<Domain for SSO configuration>
VOICE_SERVICES_DOMAIN	<Voice Services Domain>
EXCLUDED_SERVICES	<CUP_CUCM_WEBEX>

步骤9. 根据需要指定属性的值。

CLEAR	1
SERVICES_DOMAIN	<Services domain>
USE_FT_GATEWAY	<File transfer support>
LOGIN_RESOURCE	<Multi-resource login support>
CCMCIP	<CCMCIP server address>
CTI	<CTI server address>
TFTP	<TFTP server address>
PRODUCT_MODE	<Your Jabber product mode>
AUTHENTICATOR	<Fallback Authenticator>
CUP_ADDRESS	<IPAddress/Hostname/FODN>
FORGOT_PASSWORD_URL	<URL to organizations change password site>
TFTP_FILE_NAME	<Name of the TFTP file>
LANGUAGE	<The language code e.g. 1033>
SSO_ORG_DOMAIN	<Domain for SSO configuration>
VOICE_SERVICES_DOMAIN	<Voice Services Domain>
EXCLUDED_SERVICES	WEBEX

步骤10. 删除所有其他不需要的属性。

删除未设置的属性很重要，否则所需属性不会生效。

要删除非必需属性，请转到要删除的属性并右键点击它。

选择**拖放行**并选择**确定**，如图所示：

CLEAR	1
SERVICES DOMAIN	<Services domains>
USE_FT_GATEWAY	<File tra
LOGIN_RESOURCE	<Multi-r
CCMCIP	<CCMCI
CTI	<CTI ser
TFTP	<TFTP sg
PRODUCT_MODE	<Your Je
AUTHENTICATOR	<Fallbac
CUP_ADDRESS	<IPAddr
FORGOT_PASSWORD_URL	<URL to
TFTP_FILE_NAME	<Name
LANGUAGE	<The lar
SSO_ORG_DOMAIN	<Domain
VOICE_SERVICES_DOMAIN	<Voice S
EXCLUDED_SERVICES	WEBEX

Property - 149 rows

- Errors...
- Cut Cell Ctrl+X
- Copy Cell Ctrl+C
- Paste Cell Ctrl+V
- Paste New GUID Ctrl+G
- Import Text File...
- Cut Row(s) Ctrl+Shift+X
- Copy Row(s) Ctrl+Shift+C
- Paste Row(s) Ctrl+Shift+V
- Add Row Ctrl+R
- Drop Row

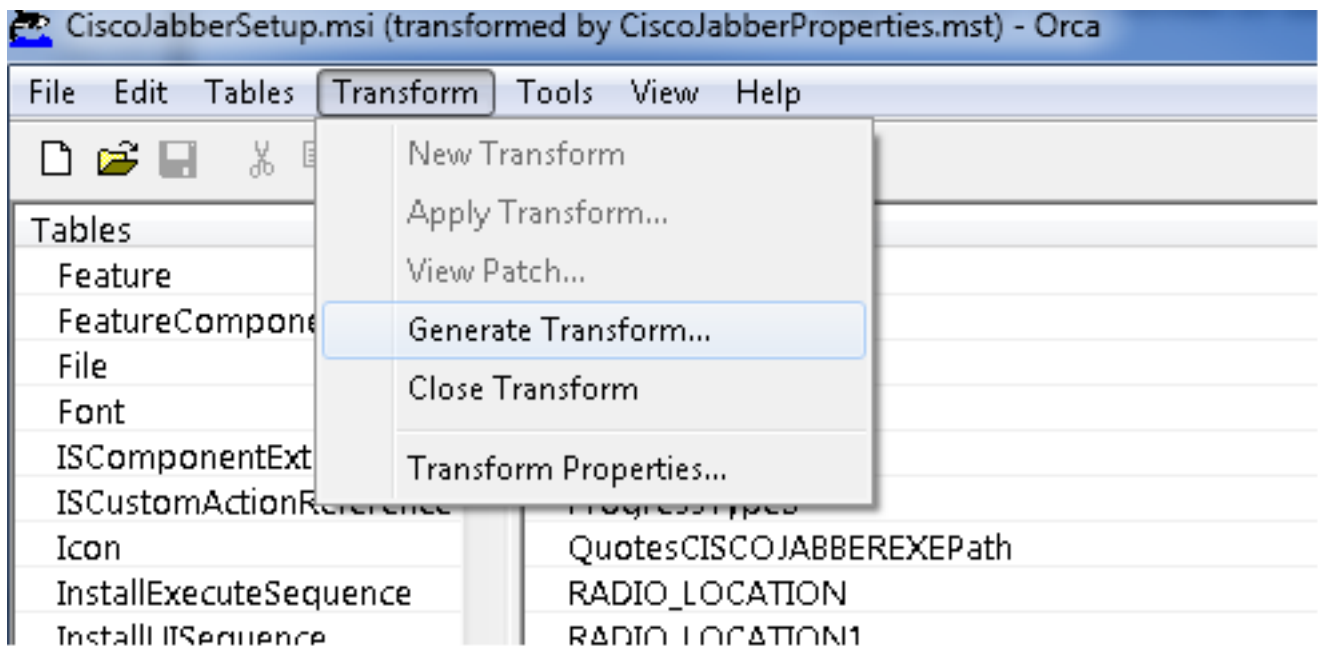
步骤11.保留需要更改的属性。

ISReleaseFlags	NoFlags
InstallShieldTempProp	0
CLEAR	1
EXCLUDED_SERVICES	WEBEX

步骤12.还可以保存生成的转换文件，并使用该文件修改安装程序的属性。

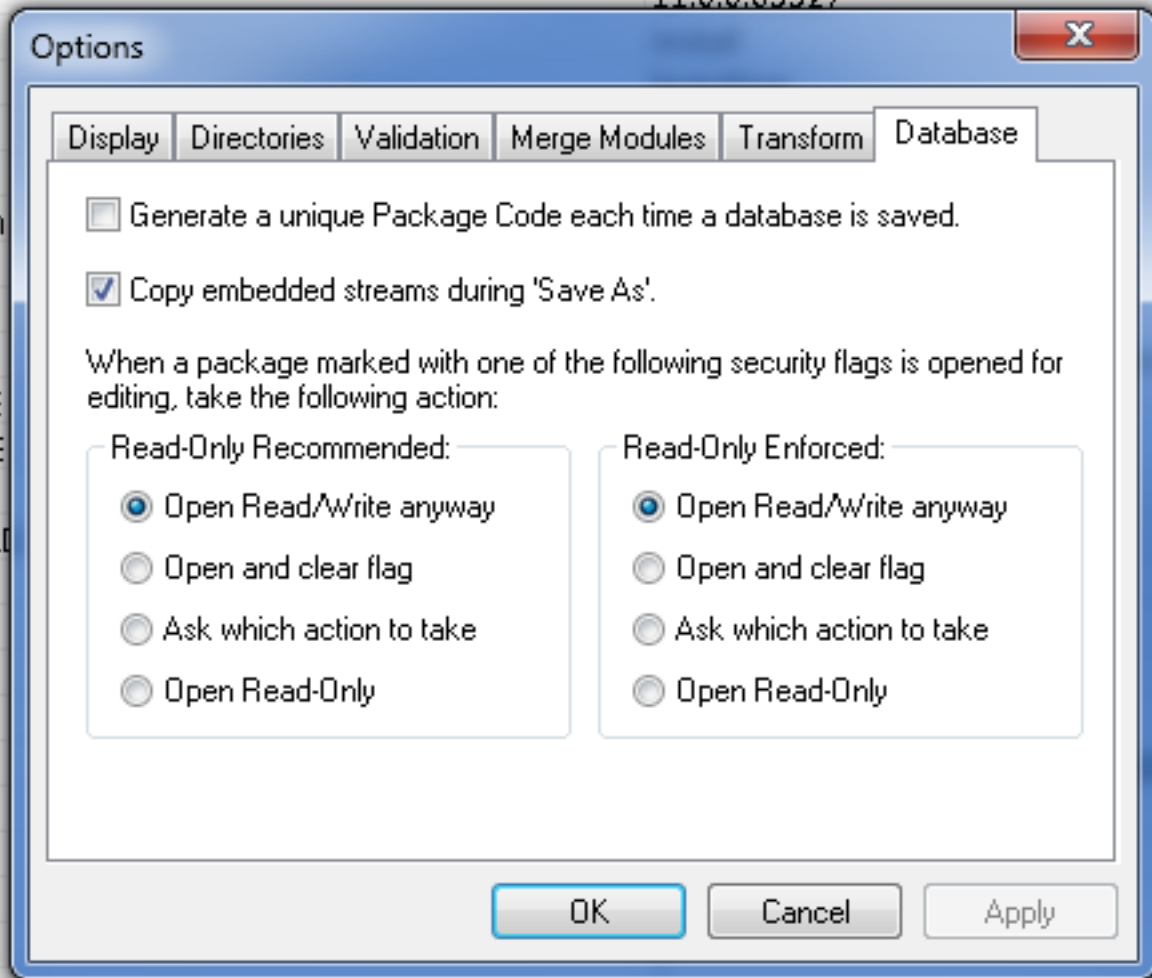
要保存转换后的文件，请导航到**Transform > Generate Transform**，如图所示。

此转换后的文件可以格式filename.mst保存。



步骤13.启用安装程序以保存嵌入式流。

导航到**Tools > Options**，在Database选项卡下，选中**Copy embedded streams during 'Save As'**，然后单击**Apply**和**OK**，如图所示：



步骤14. 导航到文件 > 另存转换为时，保存自定义安装程序。指定适当的名称，然后单击保存。

此自定义安装程序可与组策略部署一起使用。

关于此翻译

思科采用人工翻译与机器翻译相结合的方式将此文档翻译成不同语言，希望全球的用户都能通过各自的语言得到支持性的内容。

请注意：即使是最好的机器翻译，其准确度也不及专业翻译人员的水平。

Cisco Systems, Inc. 对于翻译的准确性不承担任何责任，并建议您总是参考英文原始文档（已提供链接）。