

使用SSH或Telnet访问SMB交换机CLI

目标

思科S系列托管交换机可通过命令行界面(CLI)远程访问和配置。访问CLI允许在基于终端的窗口中输入命令。如果您希望通过CLI而不是基于Web的实用程序在交换机上使用terminal命令进行配置，则这是一种更简单的选择。某些任务（如启用第3层模式）只能通过CLI执行。

要远程访问交换机的CLI，必须使用SSH或Telnet客户端。您还必须先在交换机上启用Telnet和SSH服务，然后才能远程访问它。

注意：有关如何在交换机上配置传输控制协议(TCP)和用户数据报协议(UDP)设置的说明，请单击[此处](#)。

本文提供有关如何使用以下客户端通过SSH或Telnet访问交换机的CLI的说明：

- PuTTY — 标准Telnet和SSH客户端。您可以在此下载[安装程序](#)并在Windows计算机中安装。
- 终端 — 预安装在每台Mac OS X计算机中的应用。也称为外壳或控制台。

重要信息：在与交换机建立SSH或Telnet连接之前，必须设置交换机的IP地址。如需指导，请点击[这里](#)。

适用设备

- Sx300系列
- Sx350系列
- SG350X系列
- Sx500系列
- Sx550X系列

软件版本

- 1.4.7.06 - Sx300、Sx500
- 2.2.8.04 — Sx350、SG350X、Sx550X

通过SSH访问交换机的CLI

在交换机中配置的空闲时间过后，SSH会话会自动断开。SSH的默认空闲会话超时为10分钟。

要与交换机建立SSH连接，请选择您的平台：

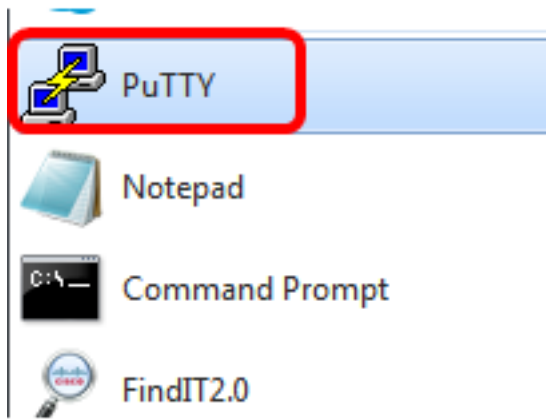
[使用PuTTY的Windows计算机](#)

[使用终端的Mac计算机](#)

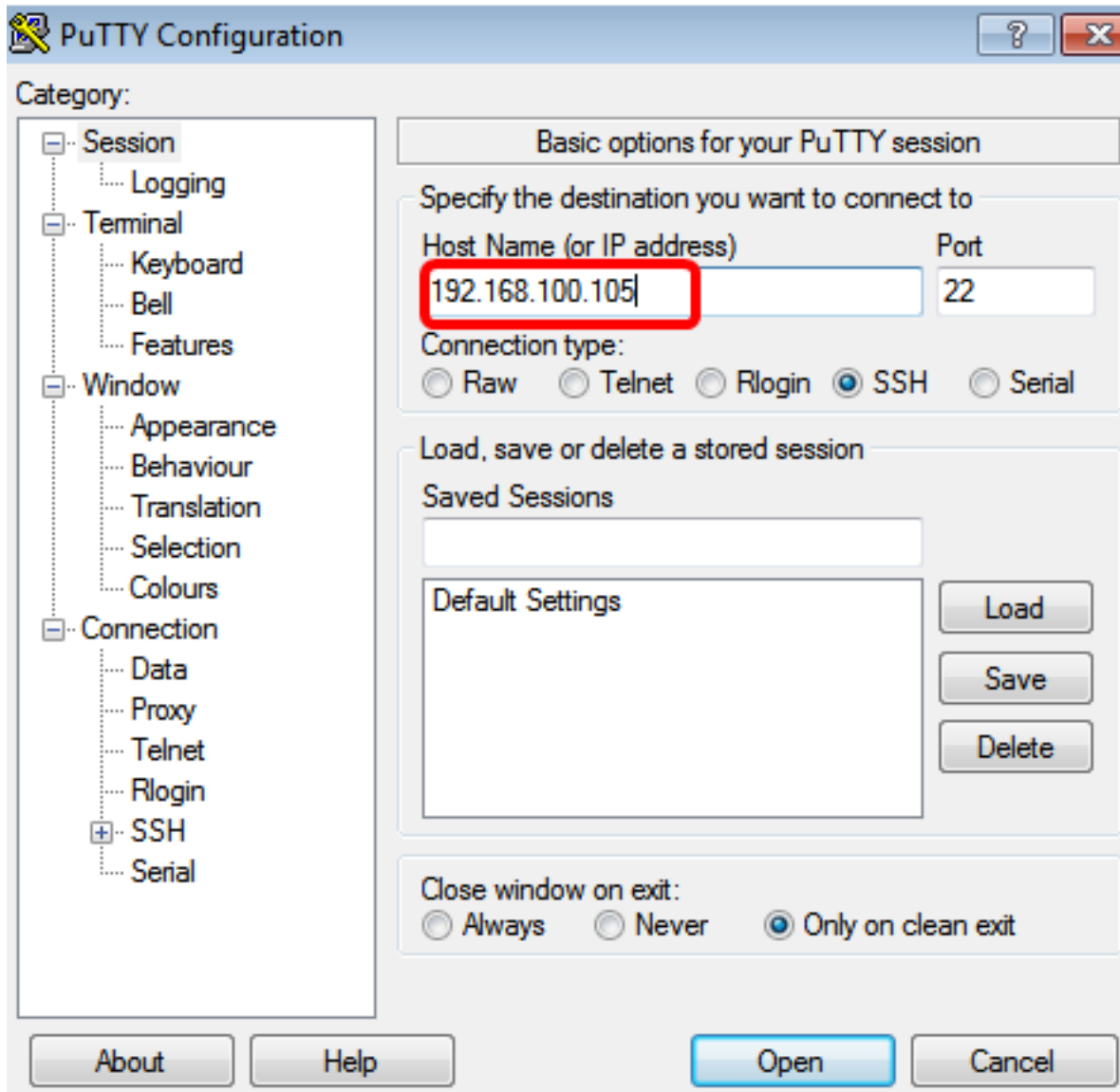
[使用PuTTY通过SSH访问CLI](#)

注意：映像可能因您所使用的Windows操作系统版本而异。在本例中，使用Windows 7旗舰版，PuTTY版本为0.63。

步骤1.在计算机上启动PuTTY客户端。

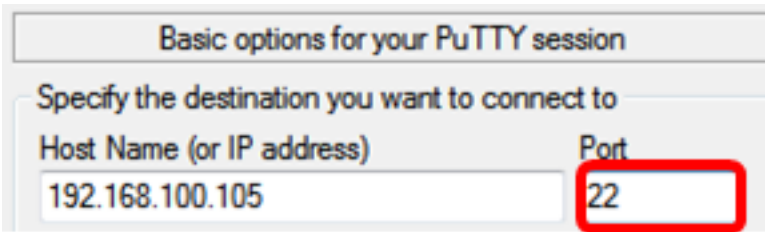


步骤2.在Host Name (或IP地址) 字段中输入要远程访问的交换机的主机名或IP地址。

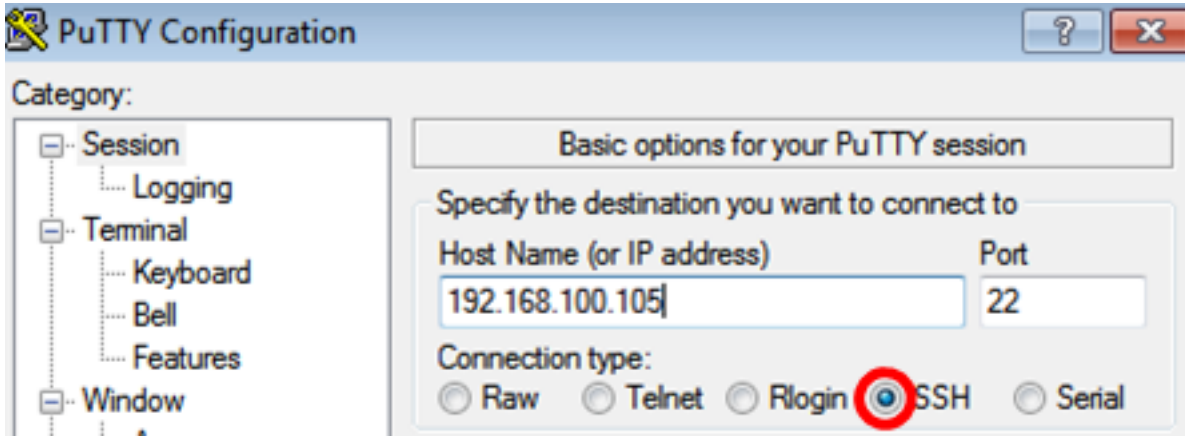


注意：在本例中，使用192.168.100.105 IP地址。

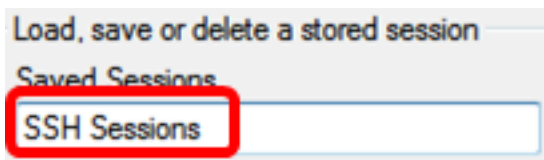
步骤3.在Port字段中输入22作为用于SSH会话的端口号。



步骤4.在“连接类型”区域，单击SSH单选按钮以选择SSH作为您与交换机的连接方法。

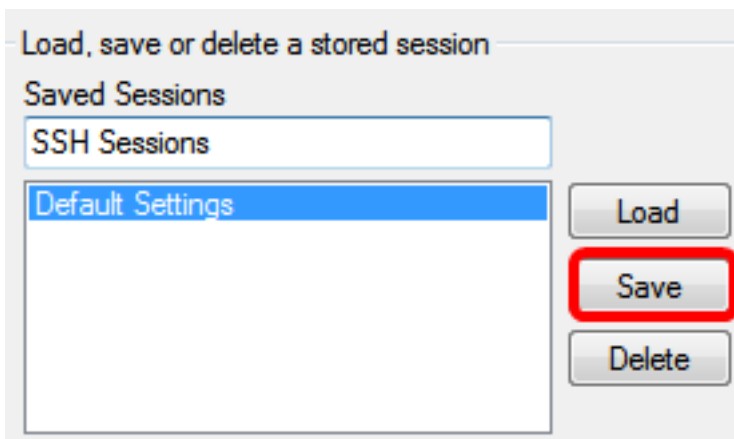


步骤5. (可选) 要保存会话，请在Saved Sessions字段中输入会话名称。



注意：在本例中，使用SSH会话。

步骤6. (可选) 单击Save保存会话。

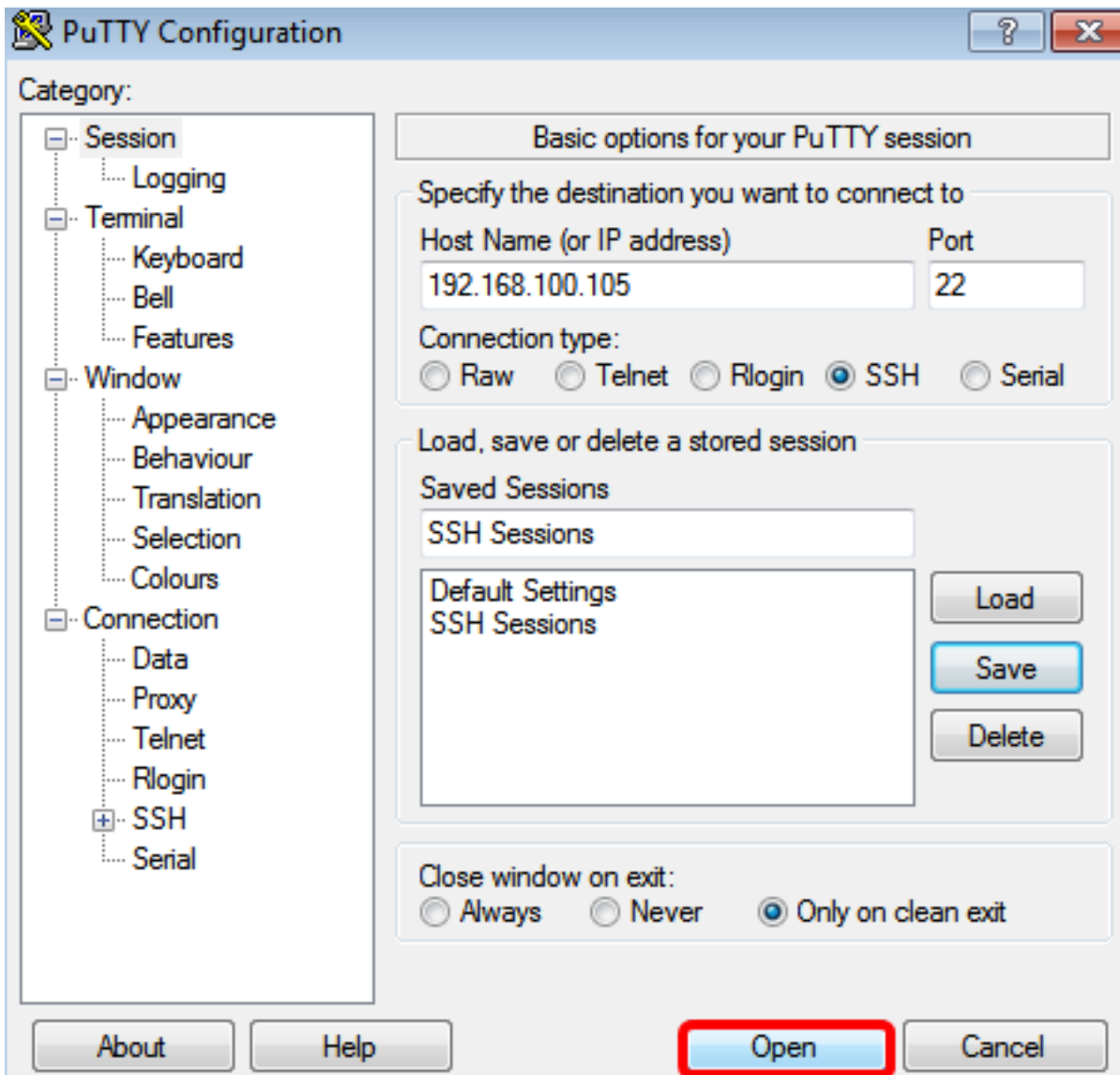


第7步。(可选) 在Close (关闭) 窗口的退出区域，点击单选按钮以选择退出时SSH窗口的行为。

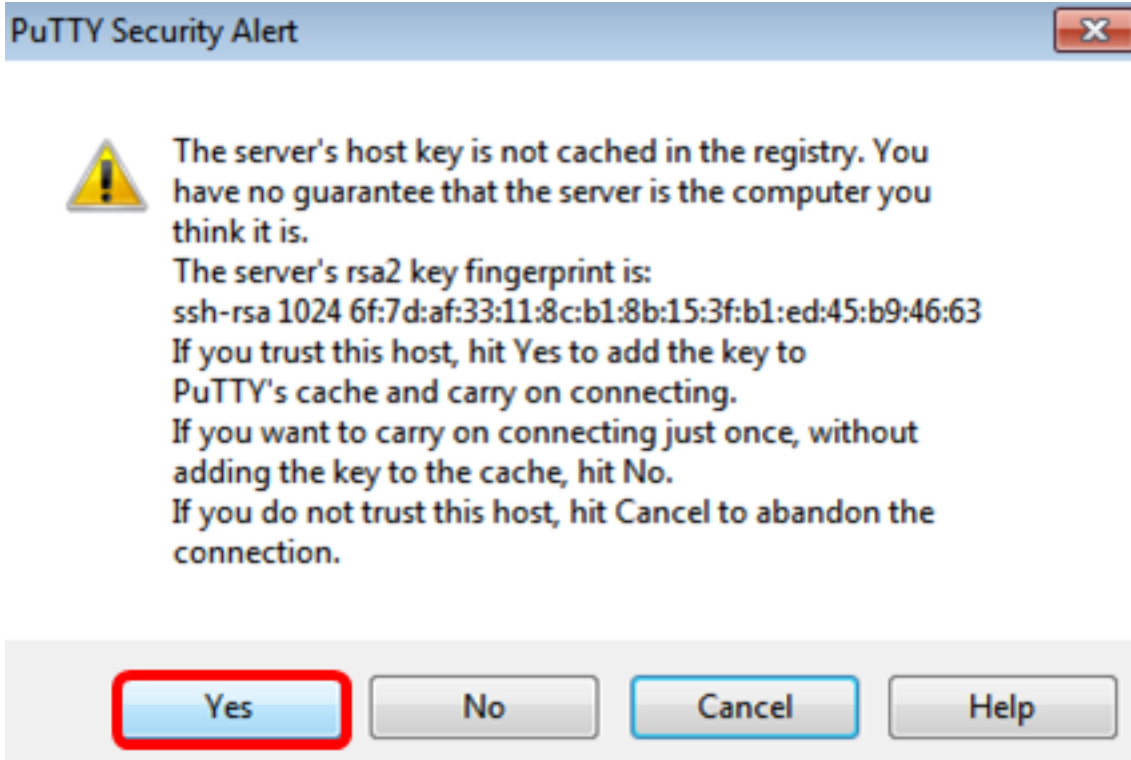


注意：在本例中，选择“仅在正常退出时”。

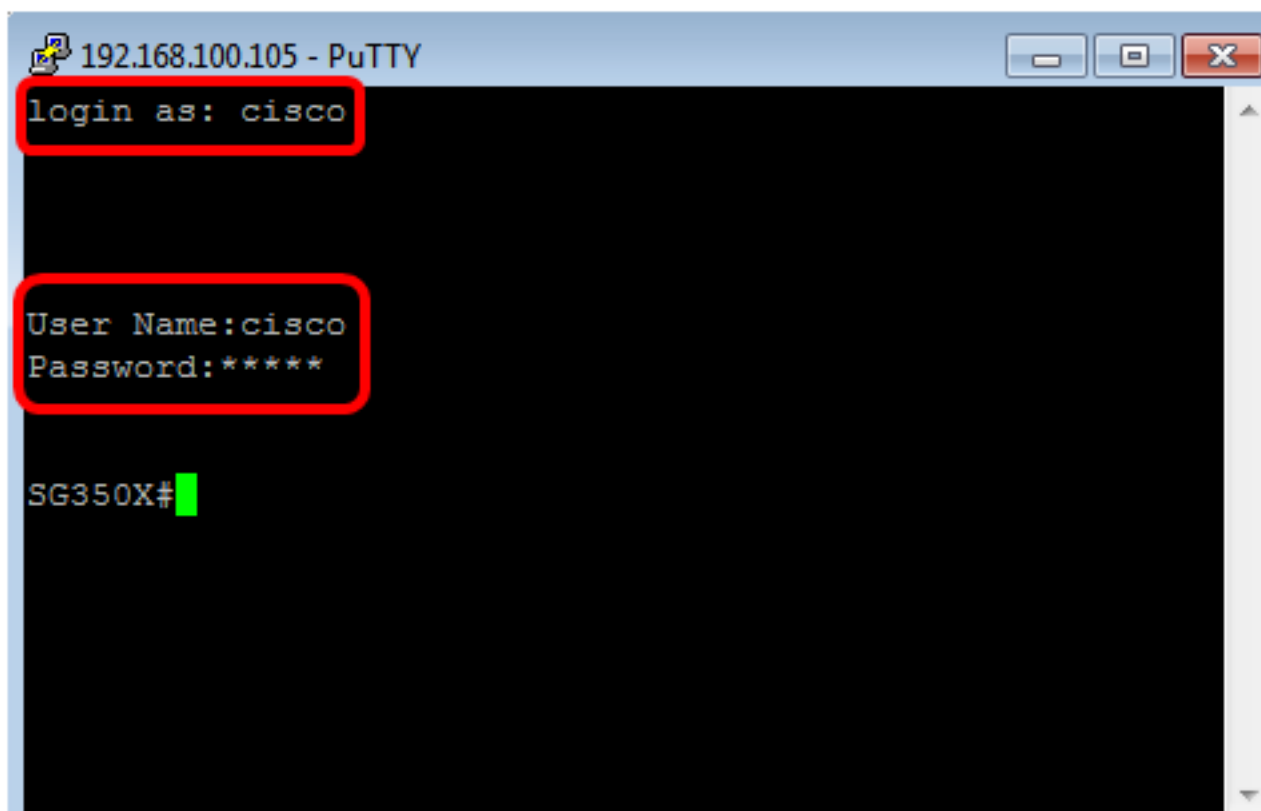
步骤8.单击“打开”以启动会话。



步骤9.如果这是您首次使用SSH连接交换机，您可能会收到安全漏洞警告。此警告让您知道，您可能正在连接到假装是交换机的另一台计算机。在步骤4的“主机名”字段中输入正确的IP地址后，单击是更新Rivest Shamir Adleman 2(RSA2)密钥以包括新交换机。



步骤10.在登录名为“用户名”和“密码”字段中输入交换机的用户名和密码。



现在，您应该已使用PuTTY通过SSH成功远程访问交换机的CLI。

[使用终端通过SSH访问CLI](#)

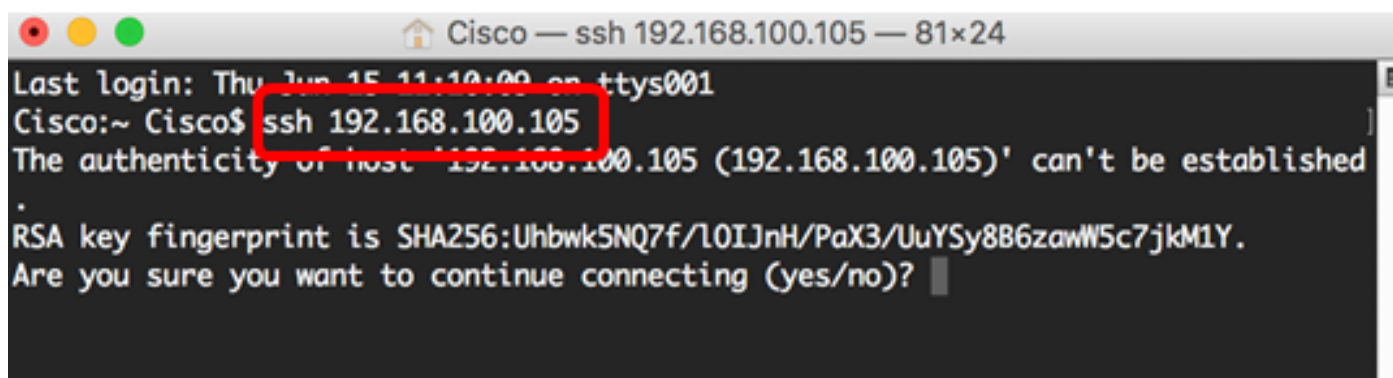
注意：映像可能因您所使用的Mac计算机的操作系统版本而异。在本例中，使用macOS Sierra，终端版本为2.7.1。

步骤1.转到“应用程序”>“实用程序”，然后启动Terminal.app应用程序。



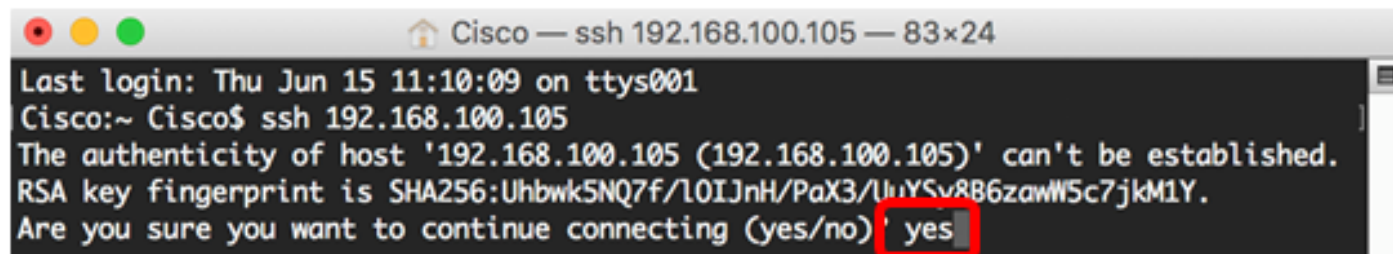
步骤2.输入ssh命令，然后输入IP地址以访问交换机的CLI。

```
Cisco: ~Cisco$ ssh [ip-address]
```



注意：在本例中，为192.168.100.105。

步骤3.出现询问是否要继续连接的消息提示后，输入Yes。



步骤4.在User Name和Password字段中相应地输入交换机的用户名和密码。

```
Cisco — ssh 192.168.100.105 — 83x24
Last login: Thu Jun 15 11:10:09 on ttys001
Cisco:~ Cisco$ ssh 192.168.100.105
The authenticity of host '192.168.100.105 (192.168.100.105)' can't be established.
RSA key fingerprint is SHA256:Uhbwk5NQ7f/10IJnH/PaX3/UuYSy8B6zawW5c7jkM1Y.
Are you sure you want to continue connecting (yes/no)? yes
Warning: Permanently added '192.168.100.105' (RSA) to the list of known hosts.

User Name:cisco
Password:*****

SG350X#
```

现在，您应该已使用终端通过SSH成功远程访问交换机的CLI。

通过Telnet访问交换机的CLI

在交换机中配置的空闲时间过后，Telnet会话会自动断开。Telnet的默认空闲会话超时为10分钟。

要与交换机建立Telnet连接，请选择您的平台：

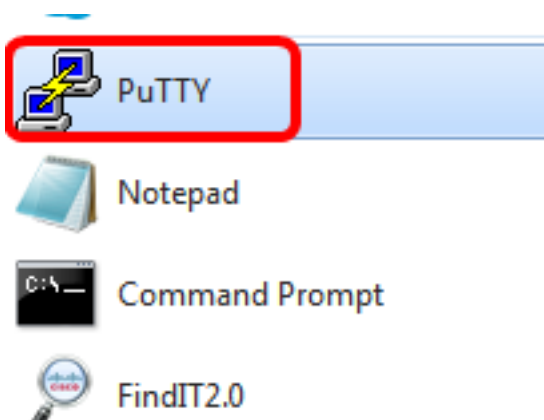
[使用PuTTY的Windows计算机](#)

[使用终端的Mac计算机](#)

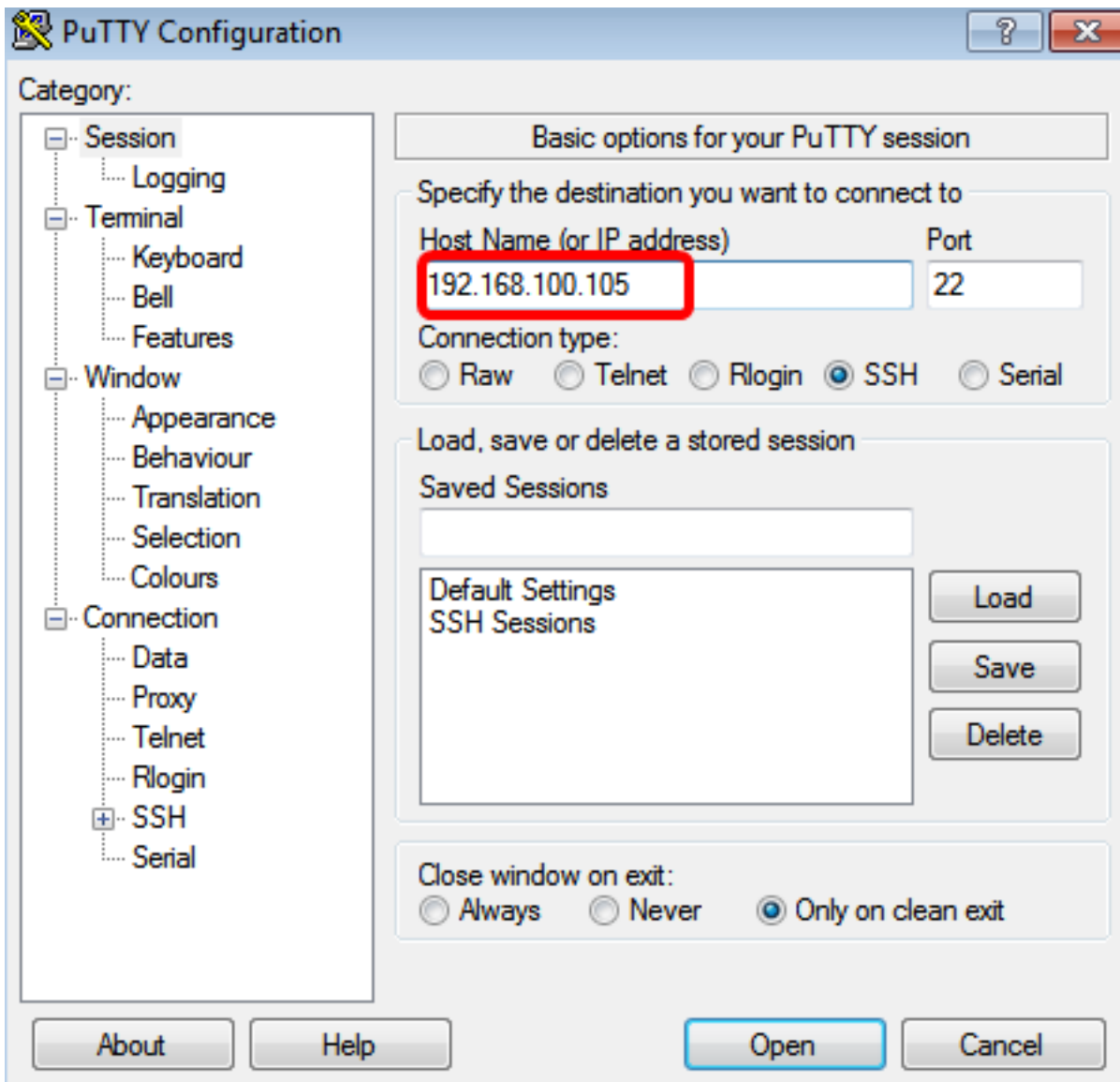
[使用PuTTY通过Telnet访问CLI](#)

注意：映像可能因您所使用的Windows操作系统版本而异。在本例中，使用Windows 7旗舰版，PuTTY版本为0.63。

步骤1.在计算机上启动PuTTY客户端。

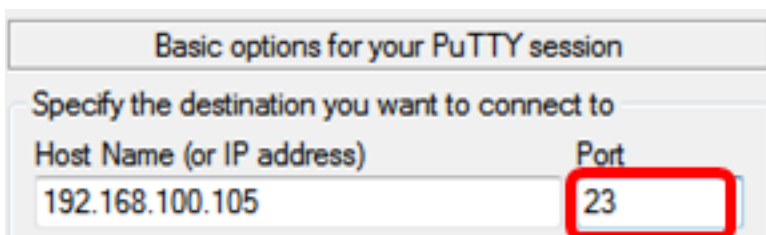


步骤2.在Host Name (或IP地址) 字段中输入要远程访问的交换机的主机名或IP地址。

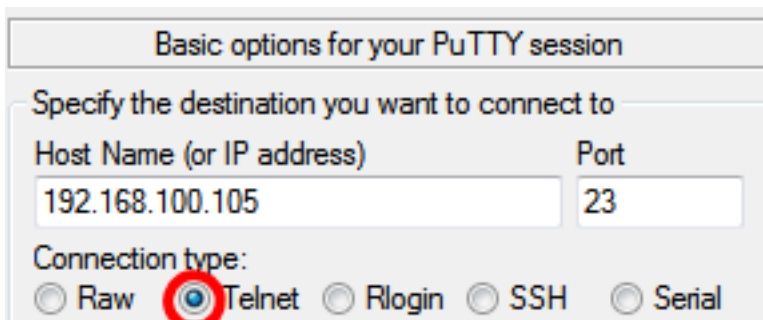


注意：在本例中，使用192.168.100.105。

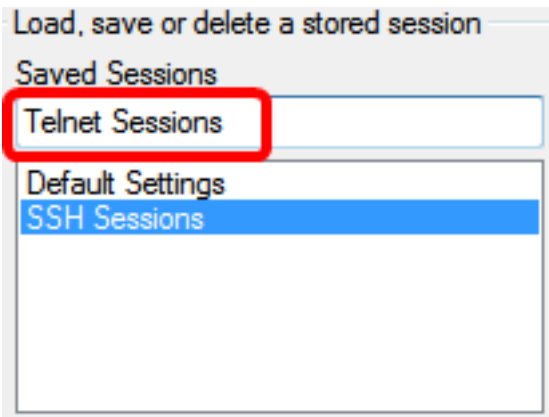
步骤3.在**Port**字段中输入23作为用于Telnet会话的端口号。



步骤4.在“连接类型”区域，单击**Telnet**单选按钮以选择Telnet作为您与交换机的连接方法。

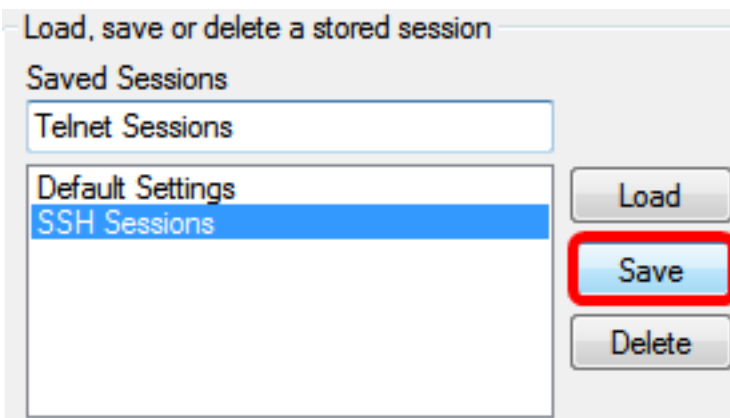


步骤5. (可选) 要保存会话，请在Saved Sessions字段中输入会话名称。

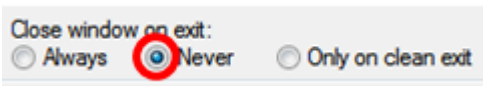


注意：在本例中，使用Telnet会话。

步骤6. (可选) 单击**Save**保存会话。

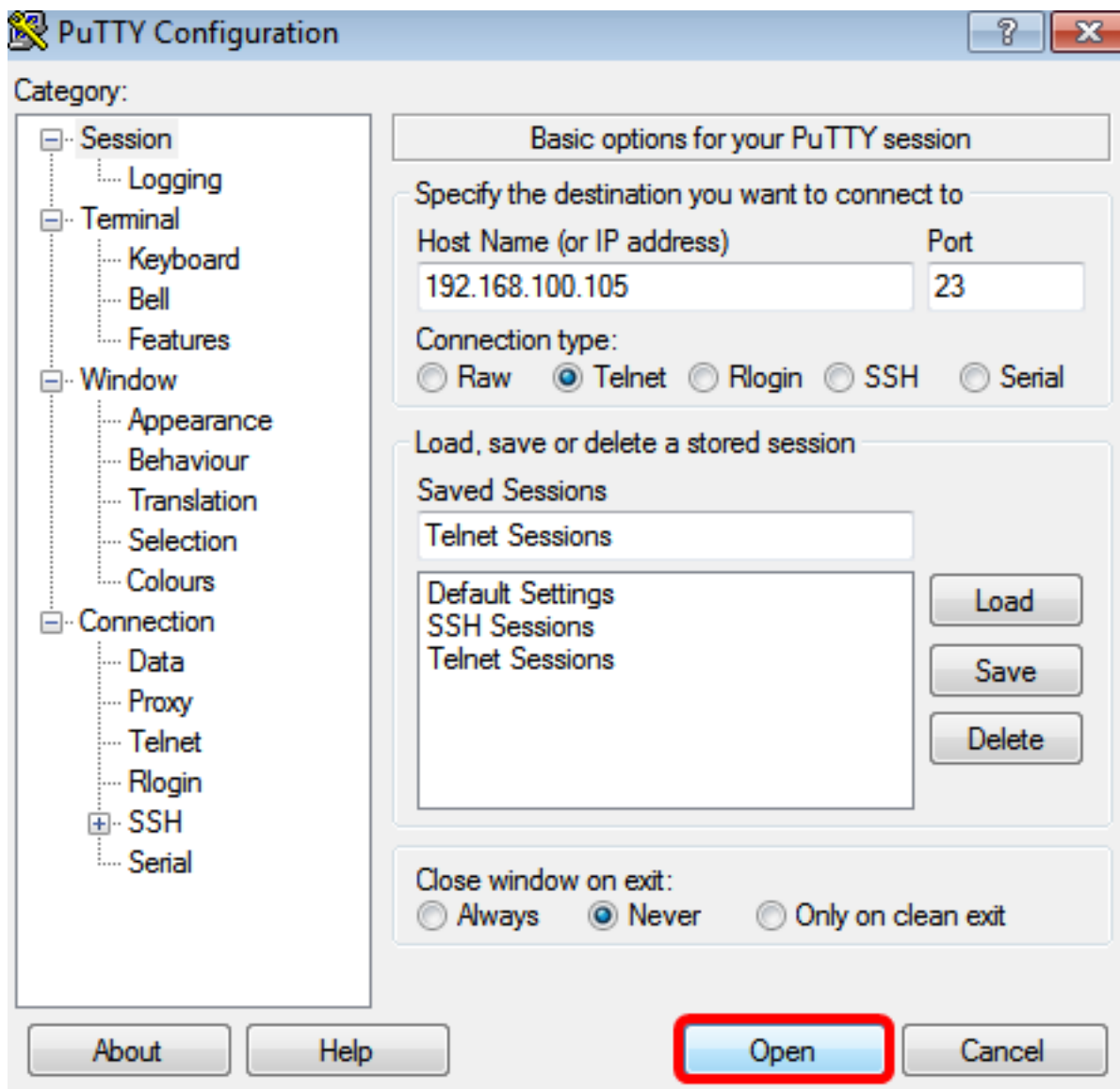


步骤7. 可选)在Close (关闭) 窗口的退出区域，单击单选按钮以选择退出时SSH窗口的行为。

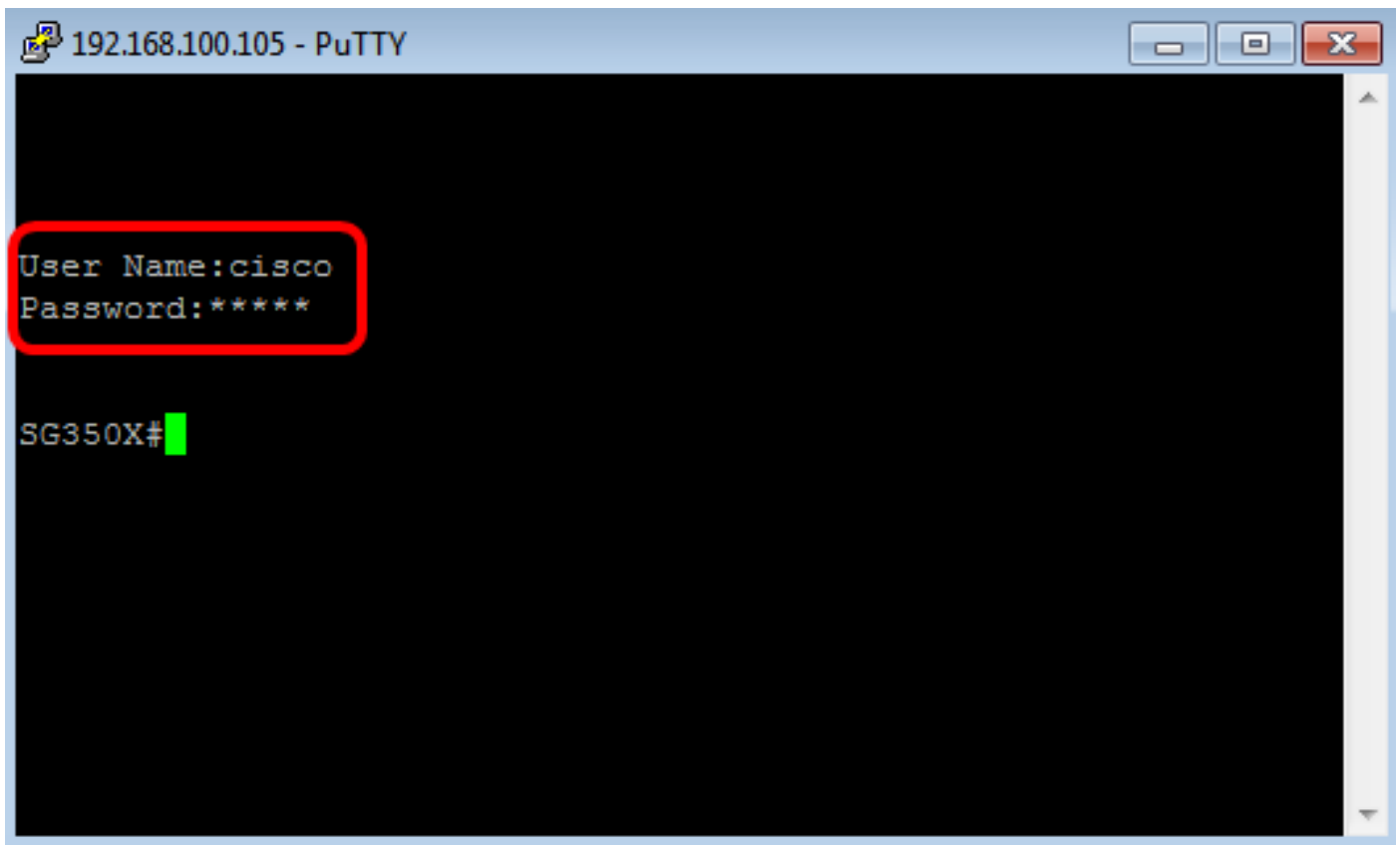


注意：在本例中，选择Never。

步骤8.单击“**打开**”以启动会话。



步骤9.在登录名为“用户名”和“密码”字段中输入交换机的用户名和密码。



现在，您应该已使用PuTTY通过Telnet成功远程访问交换机的CLI。

[使用终端通过Telnet访问CLI](#)

注意：映像可能因您所使用的Mac计算机的操作系统版本而异。在本例中，使用macOS Sierra，终端版本为2.7.1。

步骤1.转到“应用程序”>“实用程序”，然后启动Terminal.app应用程序。



步骤2.输入telnet命令，然后输入IP地址以访问交换机的CLI。

```
Cisco: ~Cisco$ telnet [ip-address]
```

```
Cisco — telnet 192.168.100.105 — 66x21
Last login: Fri Jun 16 08:15:06 on console
Cisco:~ Cisco$ telnet 192.168.100.105
Trying 192.168.100.105...
Connected to 192.168.100.105.
Escape character is '^]'.

User Name: █
```

注意：在本例中，为192.168.100.105。

步骤3.在User Name和Password字段中相应地输入交换机的用户名和密码。

```
Last login: Fri Jun 16 08:15:06 on console
Cisco:~ Cisco$ telnet 192.168.100.105
Trying 192.168.100.105...
Connected to 192.168.100.105.
Escape character is '^]'.

User Name:cisco
Password:*****

SG350X# █
```

现在，您应该已使用终端通过Telnet成功远程访问交换机的CLI。