

# 在RV130和RV130W上配置日志设置

## 目标

日志设置定义了错误消息、授权违规消息和跟踪数据的记录规则和输出目标，因为网络上记录了各种事件。日志设置还可以指定根据生成消息的设施及其严重性级别记录哪些系统消息。

远程日志服务器可以集中记录消息和存档消息的位置，从而简化网络管理，从而改善组织结构。因此，如果路由器重置或重新通电，它们不会丢失。

本文档的目的是解释如何在RV130和RV130W上配置日志设置。

## 适用设备

- RV130
- RV130W

## 软件版本

- v1.0.1.3

## 配置日志设置

步骤1. 登录到Web配置实用程序并选择**管理>记录>日志设置**。“日志设置”窗口打开：

Log Settings

Log Configuration

Log Mode:  Enable

Log Severity for Local Log and Email:  Emergency  Alert  Critical  Error  Warning  Notification  Information  Debugging

Email Alert:  Enable

WAN up/down  Site-to-Site IPsec/VPN tunnel up/down  CPU overload  System startup

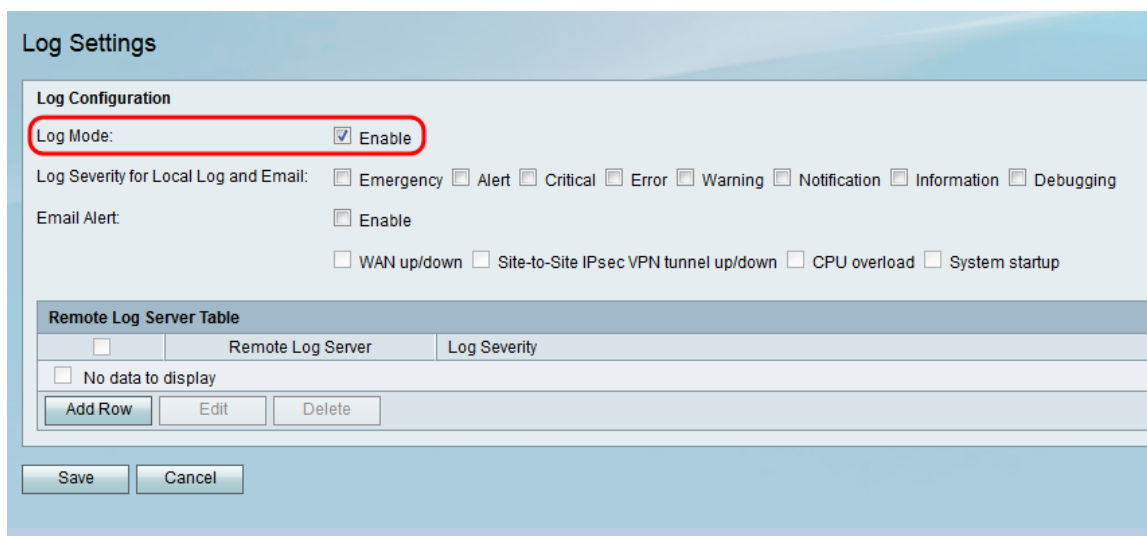
Remote Log Server Table

Remote Log Server	Log Severity	Enable
No data to display		

Add Row Edit Delete

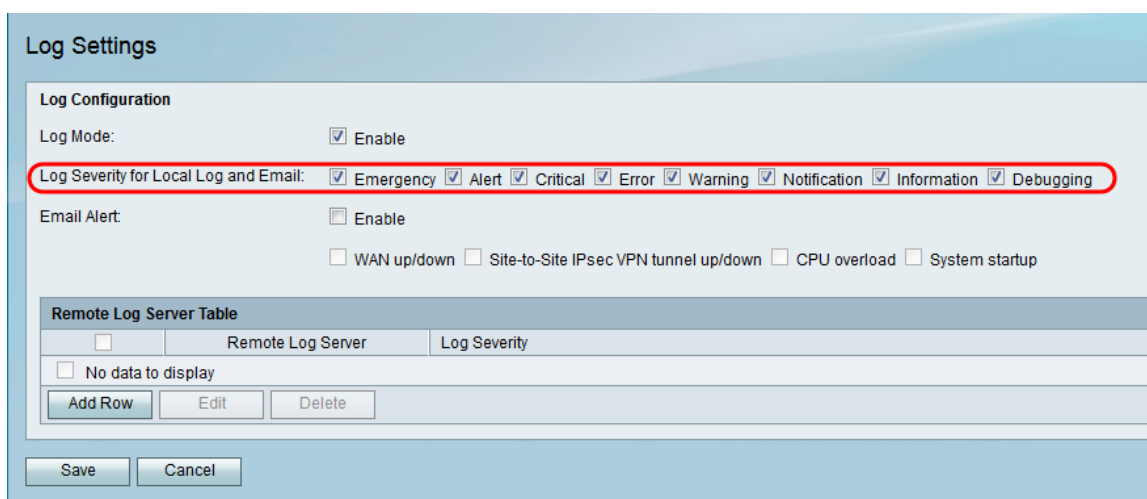
Save Cancel

步骤2. 在 *Log Mode* 字段中，选中 **Enable** 复选框以启用设备上的日志记录。



步骤3.选中 *Log Severity for Local Log and Email* 字段中与您要记录的事件类别对应的复选框

。

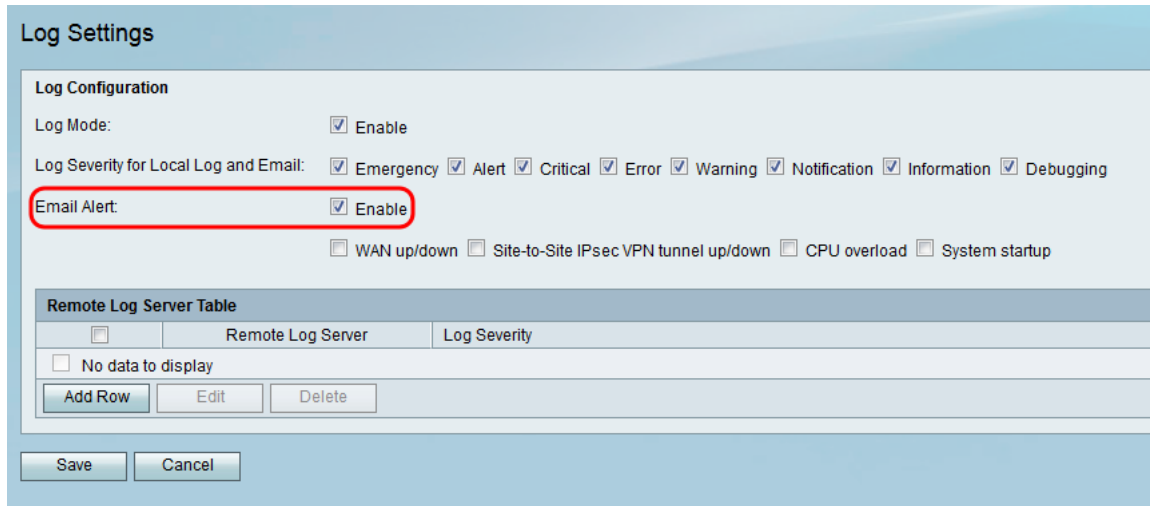


可用选项定义如下，并按从高到低的优先级顺序排列：

- 紧急 — 如果设备关闭或不可用，则记录消息。通常会将消息广播到所有进程。
- 警报 — 如果出现严重的设备故障（例如所有设备功能停止工作），则记录消息。
- 紧急 — 如果设备出现严重故障（例如两个端口无法正常工作而其余端口正常工作），则记录消息。
- 错误 — 如果设备中存在错误（例如单个端口脱机），则会记录消息。
- 警告 — 如果设备运行正常，但出现操作问题，则会记录消息。
- 通知 — 如果设备运行正常，但出现系统通知，则记录消息。
- 信息 — 如果设备上存在不是错误条件，但可能需要注意或特殊处理的条件，则会记录消息。
- 。
- 调试 — 提供所有详细的调试消息。

**注意：**选择置于较低优先级级别的日志严重性选项将自动包含并检查任何具有较高优先级级别的日志严重性选项。例如，选择 **Error** 日志时，除了错误日志之外，还会自动包括 **Emergency**、**Alert** 和 **Critical** 日志。

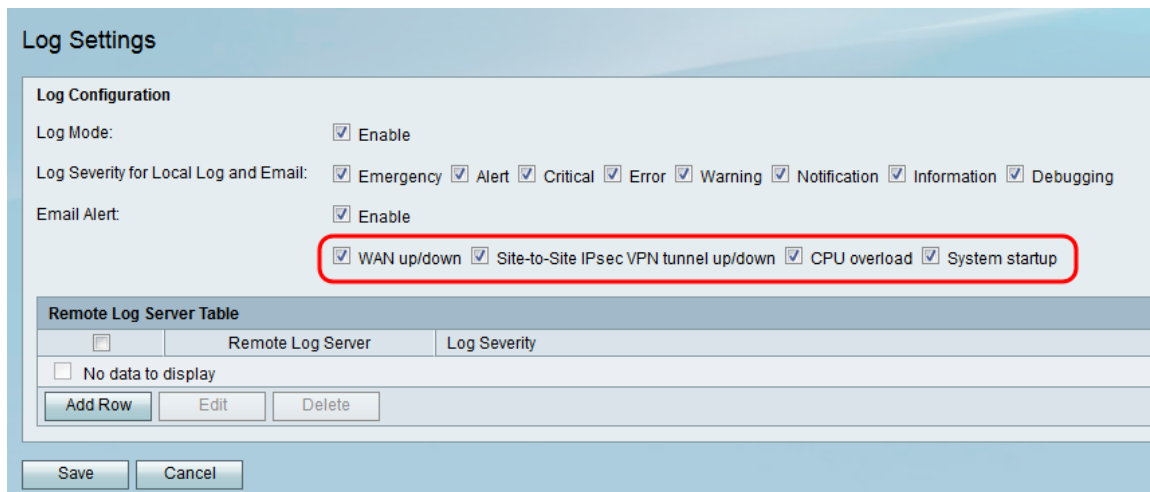
第4步：在邮件警报字段中，选中启用复选框以允许设备针对可能影响性能和安全或用于调试的特定事件或行为发送邮件警报。



The screenshot shows the 'Log Settings' configuration page. Under the 'Log Configuration' section, the 'Email Alert' checkbox is checked and highlighted with a red box. Other settings include 'Log Mode' (checked), 'Log Severity for Local Log and Email' (checked for Emergency, Alert, Critical, Error, Warning, Notification, Information, Debugging), and several unselected event categories: 'WAN up/down', 'Site-to-Site IPsec VPN tunnel up/down', 'CPU overload', and 'System startup'. Below this is a table for 'Remote Log Server' with columns for 'Remote Log Server' and 'Log Severity', and buttons for 'Add Row', 'Edit', and 'Delete'. At the bottom are 'Save' and 'Cancel' buttons.

**注意：**要完全配置邮件警报，还必须将邮件设置配置到设备。有关详细信息，请参阅[RV130和RV130W上的电子邮件设置](#)。

步骤5. ( 可选 ) 如果在步骤4中启用了 *Email Alert* ，请选中与要为其接收电子邮件警报的事件对应的复选框。



This screenshot shows the same 'Log Settings' page as above, but with the 'Email Alert' section expanded. The 'Email Alert' checkbox is checked. Below it, four event checkboxes are checked and highlighted with a red box: 'WAN up/down', 'Site-to-Site IPsec VPN tunnel up/down', 'CPU overload', and 'System startup'. The rest of the page remains the same.

可用选项定义如下：

- WAN打开/关闭 — 如果WAN链路打开或关闭，则发送电子邮件警报。
- 站点到站点IPsec VPN隧道打开/关闭 — 当建立VPN隧道、VPN隧道关闭或VPN隧道协商失败时发送邮件警报。
- CPU过载 — 如果CPU利用率高于指定阈值超过一分钟，则发送电子邮件警报；当利用率降至正常水平超过一分钟时，发送另一封电子邮件警报。
- 系统启动 — 每次系统启动时发送邮件警报。

## 添加/编辑远程日志服务器

步骤1.在 *Remote Log Server* 表中，单击 **Add Row**。

Remote Log Server Table		
<input type="checkbox"/>	Remote Log Server	Log Severity
<input type="checkbox"/>	No data to display	
<input type="button" value="Add Row"/>	<input type="button" value="Edit"/>	<input type="button" value="Delete"/>

系统将显示新行，其中包含可用的新字段和选项：

Remote Log Server Table			
<input type="checkbox"/>	Remote Log Server	Log Severity	Enable
<input type="checkbox"/>	1.1.1.1	<input checked="" type="checkbox"/> Emergency <input checked="" type="checkbox"/> Alert <input checked="" type="checkbox"/> Critical <input checked="" type="checkbox"/> Error <input checked="" type="checkbox"/> Warning <input checked="" type="checkbox"/> Notification <input checked="" type="checkbox"/> Information <input type="checkbox"/> Debugging	<input checked="" type="checkbox"/>
<input type="button" value="Add Row"/>	<input type="button" value="Edit"/>	<input type="button" value="Delete"/>	

步骤2.在Remote Log Server列下，在行的字段中输入将收集日志的日志服务器的IP地址。

Remote Log Server Table			
<input type="checkbox"/>	Remote Log Server	Log Severity	Enable
<input type="checkbox"/>	192.168.1.100	<input type="checkbox"/> Emergency <input type="checkbox"/> Alert <input type="checkbox"/> Critical <input type="checkbox"/> Error <input type="checkbox"/> Warning <input type="checkbox"/> Notification <input type="checkbox"/> Information <input type="checkbox"/> Debugging	<input type="checkbox"/>
<input type="button" value="Add Row"/>	<input type="button" value="Edit"/>	<input type="button" value="Delete"/>	

步骤3.在Log Severity列下，检查相应远程日志服务器的所需日志严重性。

Remote Log Server Table			
<input type="checkbox"/>	Remote Log Server	Log Severity	Enable
<input type="checkbox"/>	192.168.1.100	<input checked="" type="checkbox"/> Emergency <input checked="" type="checkbox"/> Alert <input checked="" type="checkbox"/> Critical <input checked="" type="checkbox"/> Error <input checked="" type="checkbox"/> Warning <input checked="" type="checkbox"/> Notification <input checked="" type="checkbox"/> Information <input checked="" type="checkbox"/> Debugging	<input type="checkbox"/>
<input type="button" value="Add Row"/>	<input type="button" value="Edit"/>	<input type="button" value="Delete"/>	

步骤4.在Enable列下，选中此复选框以启用相应远程日志服务器的日志记录设置。

Remote Log Server Table			
<input type="checkbox"/>	Remote Log Server	Log Severity	Enable
<input type="checkbox"/>	192.168.1.100	<input checked="" type="checkbox"/> Emergency <input checked="" type="checkbox"/> Alert <input checked="" type="checkbox"/> Critical <input checked="" type="checkbox"/> Error <input checked="" type="checkbox"/> Warning <input checked="" type="checkbox"/> Notification <input checked="" type="checkbox"/> Information <input checked="" type="checkbox"/> Debugging	<input checked="" type="checkbox"/>
<input type="button" value="Add Row"/>	<input type="button" value="Edit"/>	<input type="button" value="Delete"/>	

步骤5.要编辑特定远程日志服务器的信息，请选中相应的复选框并点击Edit按钮以选择该条目。

Remote Log Server Table			
<input type="checkbox"/>	Remote Log Server	Log Severity	Enable
<input checked="" type="checkbox"/>	192.168.1.100	Emergency, Alert, Critical, Error, Warning, Notification, Information, Debugging	Enabled
<input type="button" value="Add Row"/>	<input checked="" type="button" value="Edit"/>	<input type="button" value="Delete"/>	

**注意：**创建新行后，必须单击Save才能对其进行编辑。

步骤6.单击Save保存设置。

如果要查看日志，请在Web配置实用程序中导航到Status > View Logs。将打开查看日志页面并显示系统日志表：

View Logs

System Log Table Showing 1 - 20 of 374 20 per page

Filter: Log Severity matches  Emergency  Alert  Critical  Error  Warning  Notification  Information  Debugging

Log Index	Log Time	Log Severity	Description
1	2014-09-18 12:19:40 PM	err	syslog-ng[1962]: Connection broken to AF_INET(192.168.1.100:514), reopening in 60 seconds
2	2014-09-18 12:19:40 PM	debug	syslog_bsd: start cron to do "41 0 * * mon root /sbin/bsd check "
3	2014-09-18 12:19:40 PM	debug	syslog_bsd: Start bsd_cron
4	2014-09-18 12:19:40 PM	info	wi0: Disconnected WDS link with a4:18:75:e1:75:72 (Manual Mode)
5	2014-09-18 12:19:40 PM	info	wi0: Connected WDS link with a4:18:75:e1:75:72 (Manual Mode)
6	2014-09-18 12:19:40 PM	info	wi0: Connected WDS link with a4:18:75:e1:75:72 (Manual Mode)
7	2014-09-18 12:19:40 PM	info	wi0: Connected WDS link with a4:18:75:e1:75:72 (Manual Mode)
8	2014-09-18 12:19:40 PM	info	wi0: Connected WDS link with a4:18:75:e1:75:72 (Manual Mode)
9	2014-09-18 12:19:40 PM	info	wi0: Connected WDS link with a4:18:75:e1:75:72 (Manual Mode)
10	2014-09-18 12:19:40 PM	info	wi0: Connected WDS link with a4:18:75:e1:75:72 (Manual Mode)
11	2014-09-18 12:19:40 PM	info	wi0: Connected WDS link with a4:18:75:e1:75:72 (Manual Mode)
12	2014-09-18 12:19:40 PM	info	wi0: Connected WDS link with a4:18:75:e1:75:72 (Manual Mode)
13	2014-09-18 12:19:40 PM	info	wi0: Connected WDS link with a4:18:75:e1:75:72 (Manual Mode)
14	2014-09-18 12:19:40 PM	info	wi0: Connected WDS link with a4:18:75:e1:75:72 (Manual Mode)
15	2014-09-18 12:19:40 PM	info	wi0: Connected WDS link with a4:18:75:e1:75:72 (Manual Mode)
16	2014-09-18 12:19:40 PM	info	wi0: Connected WDS link with a4:18:75:e1:75:72 (Manual Mode)
17	2014-09-18 12:19:40 PM	info	wi0: Connected WDS link with a4:18:75:e1:75:72 (Manual Mode)
18	2014-09-18 12:19:40 PM	info	wi0: Connected WDS link with a4:18:75:e1:75:72 (Manual Mode)
19	2014-09-18 12:19:40 PM	info	wi0: Connected WDS link with a4:18:75:e1:75:72 (Manual Mode)
20	2014-09-18 12:19:40 PM	info	wi0: Connected WDS link with a4:18:75:e1:75:72 (Manual Mode)

Page 1 of 19

## 关于此翻译

思科采用人工翻译与机器翻译相结合的方式将此文档翻译成不同语言，希望全球的用户都能通过各自的语言得到支持性的内容。

请注意：即使是最好的机器翻译，其准确度也不及专业翻译人员的水平。

Cisco Systems, Inc. 对于翻译的准确性不承担任何责任，并建议您总是参考英文原始文档（已提供链接）。