

# 在RV016、RV042、RV042G和RV082 VPN路由器上使用Greenbow软件配置C2G

## 目标

在TheGreenBow客户端上，使用NAT-T选项所在的网关到网关配置页面设置C2G（客户端到网关）。GreenBow是一个专注于提供基于完全安全的套件的企业安全软件的软件。GreenBow开发了企业安全软件，使远程访问变得简单，允许远程用户安全地访问其企业网络。

本文档介绍如何在RV016、RV042、RV042G和RV082 VPN路由器上使用Greenbow软件配置IPSec VPN C2G。

## 适用设备

- RV016
- RV042
- RV042G
- RV082

## 软件版本

- v4.2.1.02

## C2G和GreenBow软件配置

步骤1:登录路由器配置实用程序以选择VPN > Gateway to Gateway。Gateway to Gateway页面打开：

## Gateway To Gateway

### Add a New Tunnel

Tunnel No.	2
Tunnel Name :	<input type="text"/>
Interface :	WAN1 <input type="button" value="v"/>
Enable :	<input checked="" type="checkbox"/>

---

### Local Group Setup

Local Security Gateway Type :	IP Only <input type="button" value="v"/>
IP Address :	0.0.0.0
Local Security Group Type :	Subnet <input type="button" value="v"/>
IP Address :	192.168.1.0
Subnet Mask :	255.255.255.0

向下滚动到Local Group Setup区域。

### Local Group Setup

Local Security Gateway Type :	IP Only <input type="button" value="v"/>
IP Address :	59.105.113.180
Local Security Group Type :	Subnet <input type="button" value="v"/>
IP Address :	192.168.1.0
Subnet Mask :	255.255.255.0

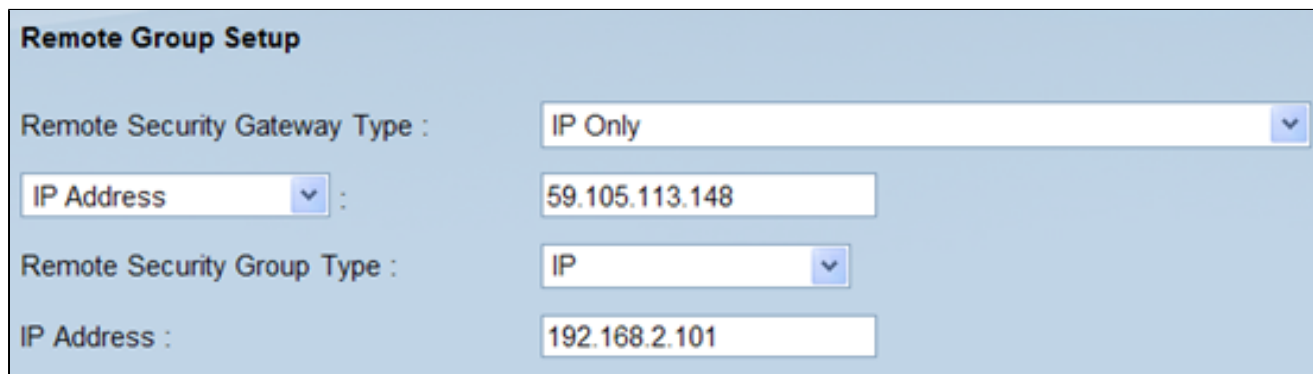
第二步：从Local Security Gateway Type下拉列表中选择IP Only。

第三步：从Local Security Group Type下拉列表中选择Subnet。

第四步：在IP Address字段中输入路由器的IP地址。

第五步：在Subnet Mask字段中输入路由器的子网掩码。

第六步：向下滚动到页面的Remote Group Setup区域。



The image shows a configuration panel titled "Remote Group Setup" with a light blue background. It contains four rows of settings:

- Row 1: "Remote Security Gateway Type :" followed by a dropdown menu showing "IP Only".
- Row 2: "IP Address" followed by a dropdown menu showing "IP Address" and a text input field containing "59.105.113.148".
- Row 3: "Remote Security Group Type :" followed by a dropdown menu showing "IP".
- Row 4: "IP Address :" followed by a text input field containing "192.168.2.101".

步骤 7.从Remote Security Gateway Type下拉列表中选择IP Only。

步骤 8从Remote Security Gateway IP Address Type下拉列表中选择IP Address类型。

步骤 9在IP Address字段中输入远程路由器的WAN IP地址。

步骤 10从Remote Security Group Type下拉列表中选择IP。

步骤 11在IP Address字段中，输入路由器的IPv4地址。

**IPSec Setup**

Keying Mode : IKE with Preshared key ▼

Phase 1 DH Group : Group 1 - 768 bit ▼

Phase 1 Encryption : DES ▼

Phase 1 Authentication : MD5 ▼

Phase 1 SA Life Time : 28800 seconds

Perfect Forward Secrecy :

Phase 2 DH Group : Group 1 - 768 bit ▼

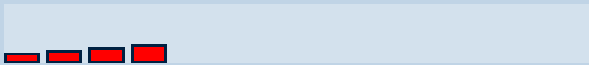
Phase 2 Encryption : DES ▼

Phase 2 Authentication : MD5 ▼

Phase 2 SA Life Time : 3600 seconds

Preshared Key :

Minimum Preshared Key Complexity :  Enable

Preshared Key Strength Meter : 

**Advanced +**

步骤 12从Keying Mode下拉列表中选择IKE with Preshared key。

步骤 13从Phase 1 DH Group下拉列表中选择Group 1- 768 bit。

步骤 14从Phase 1 Encryption下拉列表中选择DES。

步骤 15从Phase 1 Authentication下拉列表中选择MD5。

步骤 16在Phase 1 SA Life Time字段中输入28800秒。

步骤 17从Phase 2 DH Group下拉列表中选择Group 1- 768 bit。

步骤 18.从Phase 2 Encryption下拉列表中选择DES。

步骤 19.从Phase 2 Authentication下拉列表中选择MD5。

步骤 20.在Phase 2 SA Life Time字段中输入3600秒。

步骤 21.在“预共享密钥”字段中输入所需的数字和/或字母组合。在本例中为“1234678”。

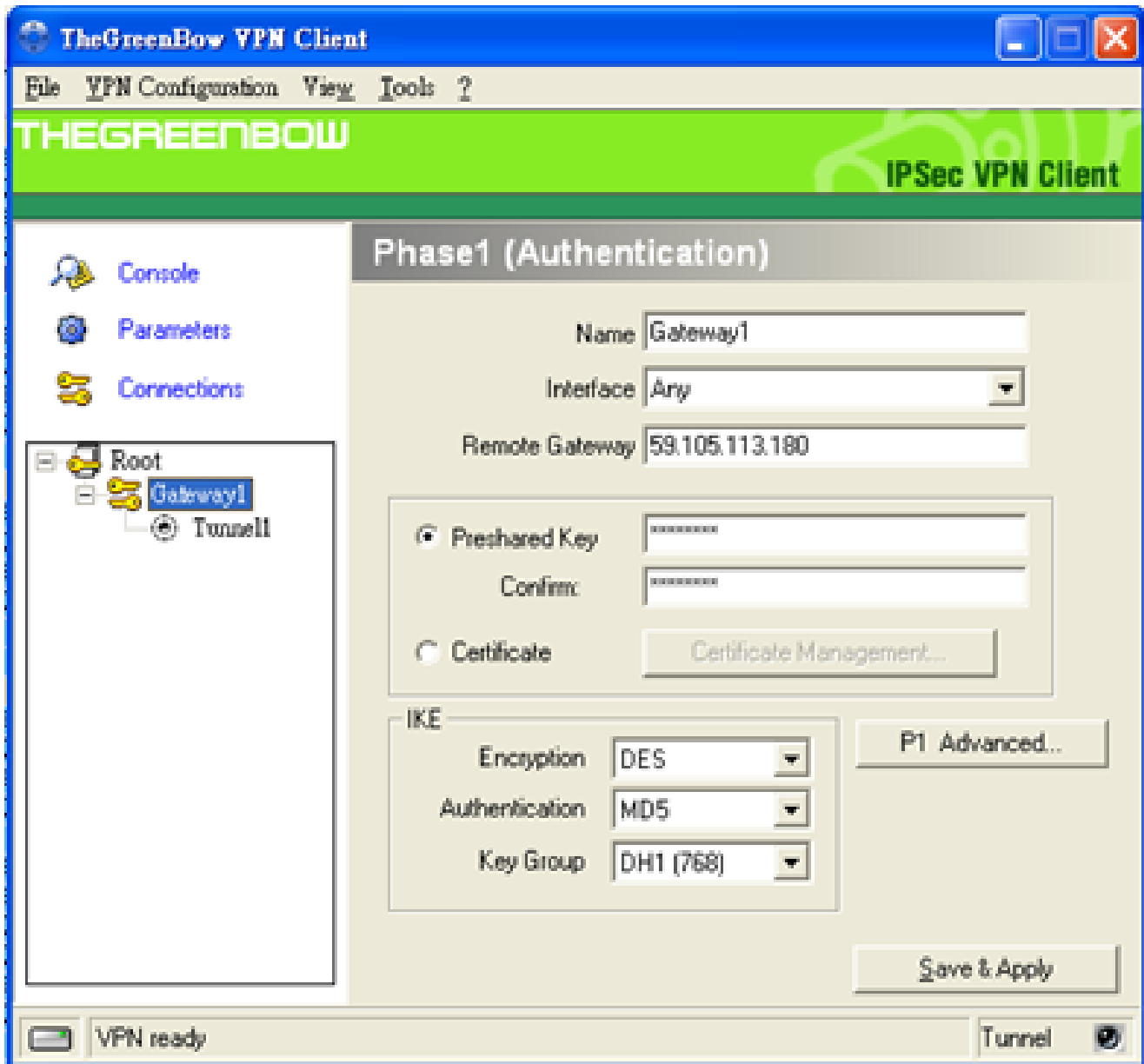
**Advanced**

- Aggressive Mode
- Compress (Support IP Payload Compression Protocol(IPComp))
- Keep-Alive
- AH Hash Algorithm MD5 ▾
- NetBIOS Broadcast
- NAT Traversal
- Dead Peer Detection Interval 10 seconds

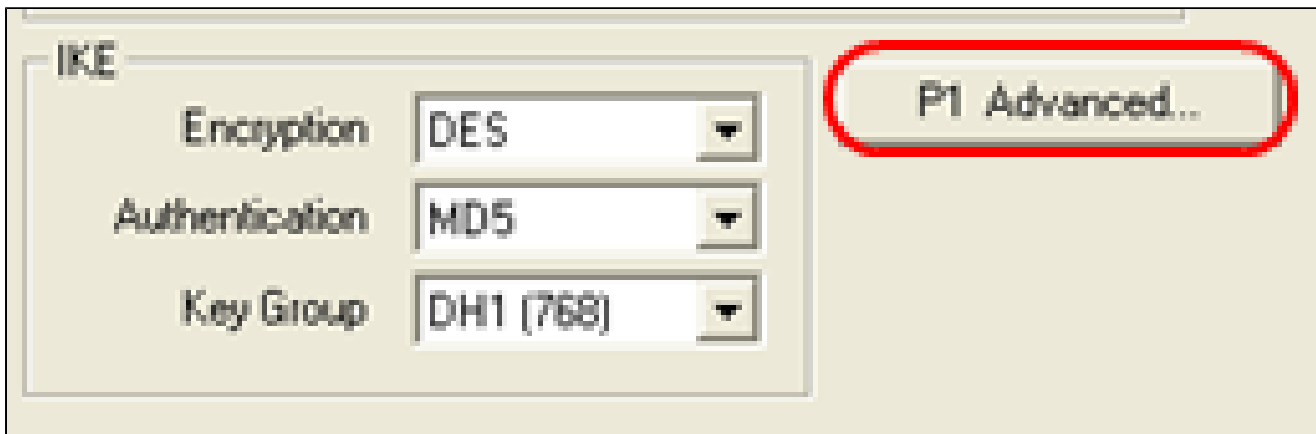
步骤 22.单击Advanced +。 将打开Advanced页面：

步骤 23.选中NAT Traversal复选框。

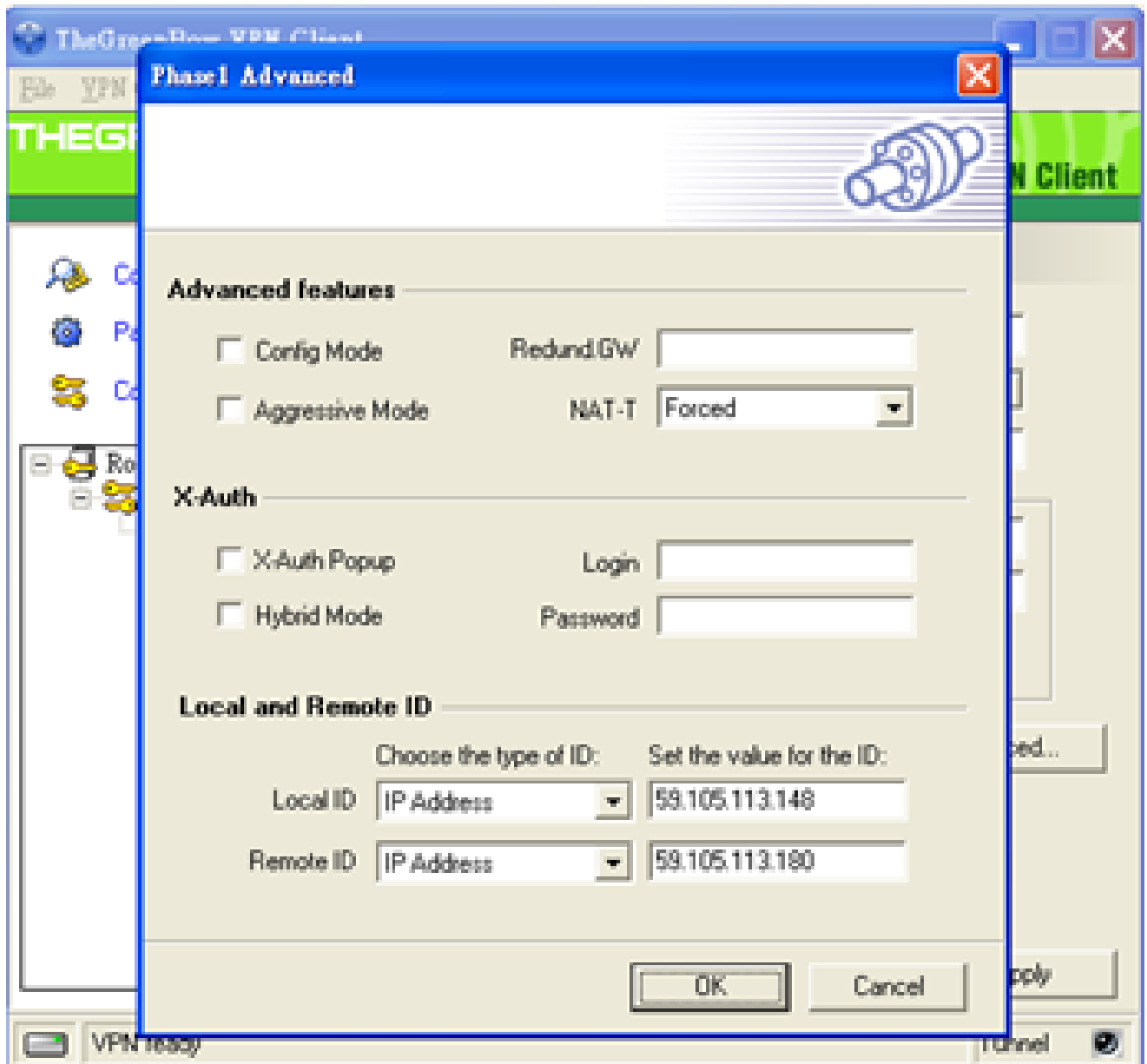
步骤 24在您的计算机上启动IPSec VPN Client Greenbow软件。



步骤 25在Remote Gateway字段中，输入远程路由器的WAN IP地址。



步骤 26单击P1 Advanced按钮。将打开Phase1 Advanced页面：



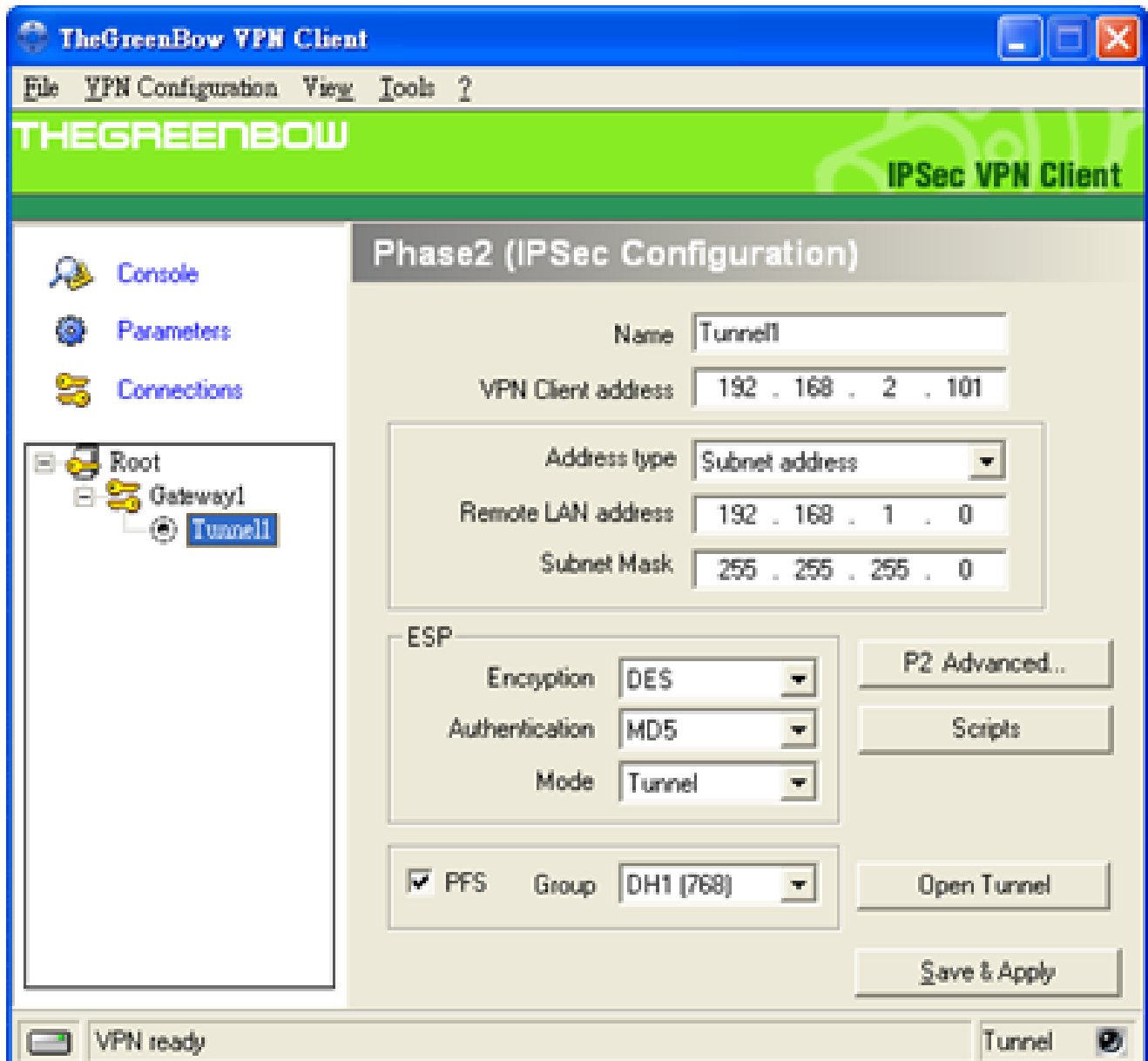
步骤 27从NAT-T下拉列表中选择Forced。

步骤 28 在Local ID and Remote ID下拉列表中选择IP Address。

步骤 29在Local ID字段中输入路由器的WAN IP地址。

步骤 30在Remote ID字段中输入远程路由器的WAN IP地址。

步骤 31Click OK.



步骤 32单击Tunnel1配置Phase2设置。

步骤 33在VPN Client address字段中输入路由器的IPv4地址。

步骤 34从Address type下拉列表中选择Subnet address。

步骤 35在Remote LAN address字段中输入远程路由器的LAN地址。

步骤 36在Subnet Mask字段中输入远程路由器的子网掩码。

步骤37.单击保存并应用。



## 关于此翻译

思科采用人工翻译与机器翻译相结合的方式将此文档翻译成不同语言，希望全球的用户都能通过各自的语言得到支持性的内容。

请注意：即使是最好的机器翻译，其准确度也不及专业翻译人员的水平。

Cisco Systems, Inc. 对于翻译的准确性不承担任何责任，并建议您总是参考英文原始文档（已提供链接）。

## 关于此翻译

思科采用人工翻译与机器翻译相结合的方式将此文档翻译成不同语言，希望全球的用户都能通过各自的语言得到支持性的内容。

请注意：即使是最好的机器翻译，其准确度也不及专业翻译人员的水平。

Cisco Systems, Inc. 对于翻译的准确性不承担任何责任，并建议您总是参考英文原始文档（已提供链接）。