

使用思科企业移动应用进行设备管理

目标

本文档的目的是向您展示如何使用Cisco Business Mobile应用在网络中添加、删除或编辑设备。

简介

思科企业移动应用使客户能够部署和管理受支持的思科企业设备。该移动应用旨在帮助客户设置交换机和无线网络，并从单一设置点管理基础设施。

使用Cisco Business Mobile应用，您可以轻松地在网络中添加设备、删除设备或编辑设备设置。

要了解更多信息，请继续阅读！

适用软件 | 版本

- 思科企业移动应用 | 1.0.24 ([链接至应用](#))

思科企业移动应用的系统要求

运行iOS版本13.0及更高版本的基于Apple iOS的设备支持思科企业移动应用。

以下思科企业设备可由思科企业移动应用管理：

- 思科企业220系列智能交换机
- 思科企业250系列智能交换机
- 思科企业350系列托管交换机
- 思科企业100系列接入点
- 思科企业100系列网状扩展器
- 思科企业200系列接入点

目录

- [添加设备](#)
- [删除设备](#)
- [编辑设备详细信息](#)

添加设备

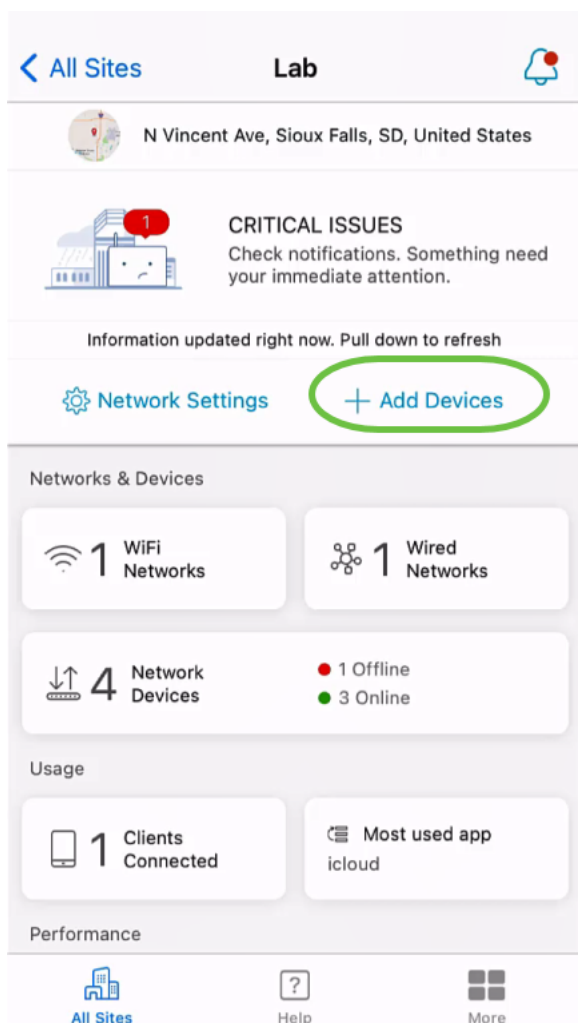
第 1 步

打开思科企业移动应用。

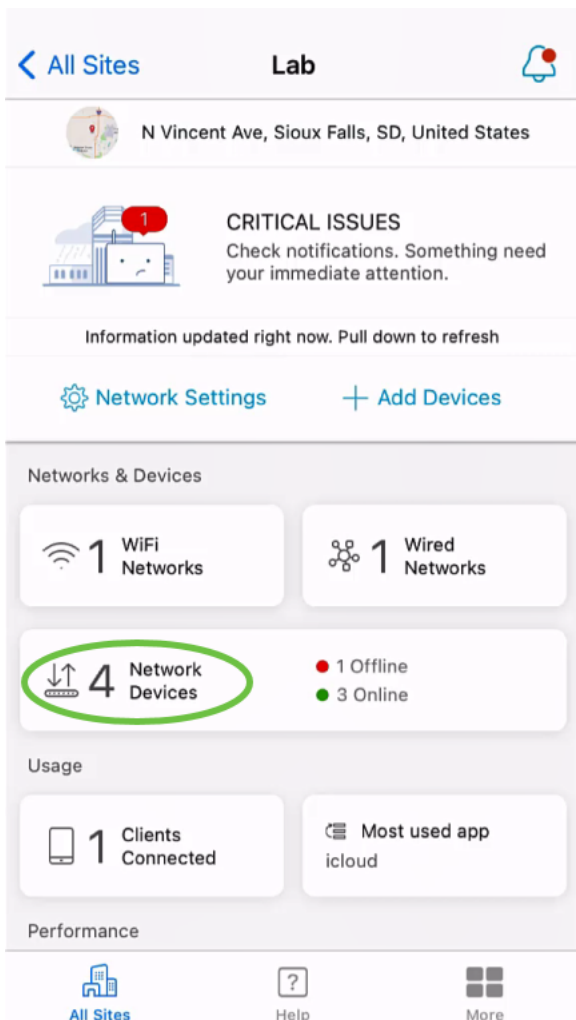


步骤 2

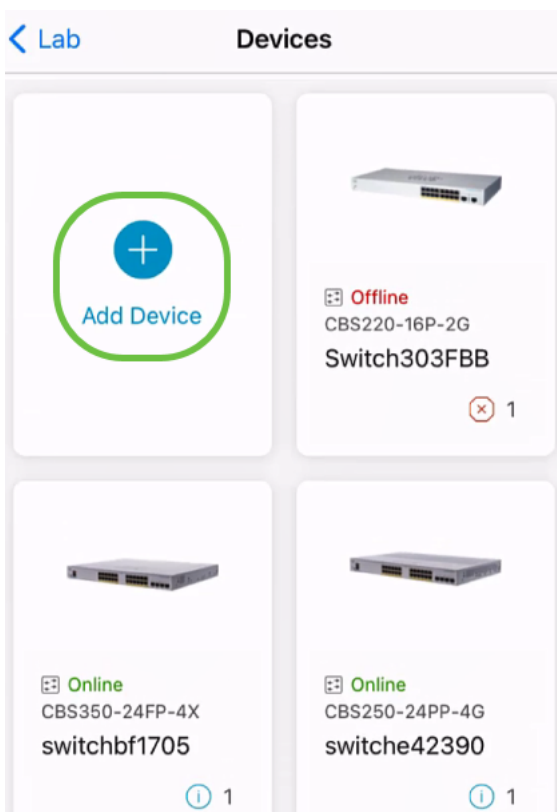
添加新设备有两种方法。在“站点”(Site)页面上，单击+添加设备(+ Add Devices)。



或者，导航至“网络设备”部分。

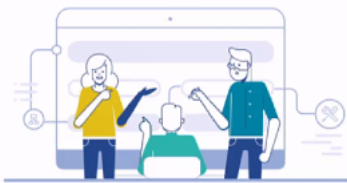


轻触添加设备。



步骤 3

单击“Get Started (开始)”。



Connect your devices

Before we proceed, please make sure that all the devices you want to add to Lab have been plugged in.

Get Started

Don't show this to me again

步骤 4

在本例中，将使用QR代码添加网状扩展器。单击“使用QR代码或条形码添加网状扩展器”。

Found 0 device

We automatically discovered the following list of devices. Ensure the checkbox is selected for each device you would like to add to your site (Lab).

DISCOVERED DEVICES



Can't see the device you are looking for?

Add mesh extenders using a QR code or barcode

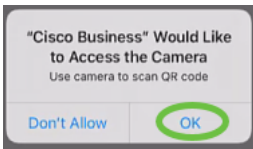
Additional access points may take a few minutes to appear

Add 0 device

设备上的摄像头将用于此过程。

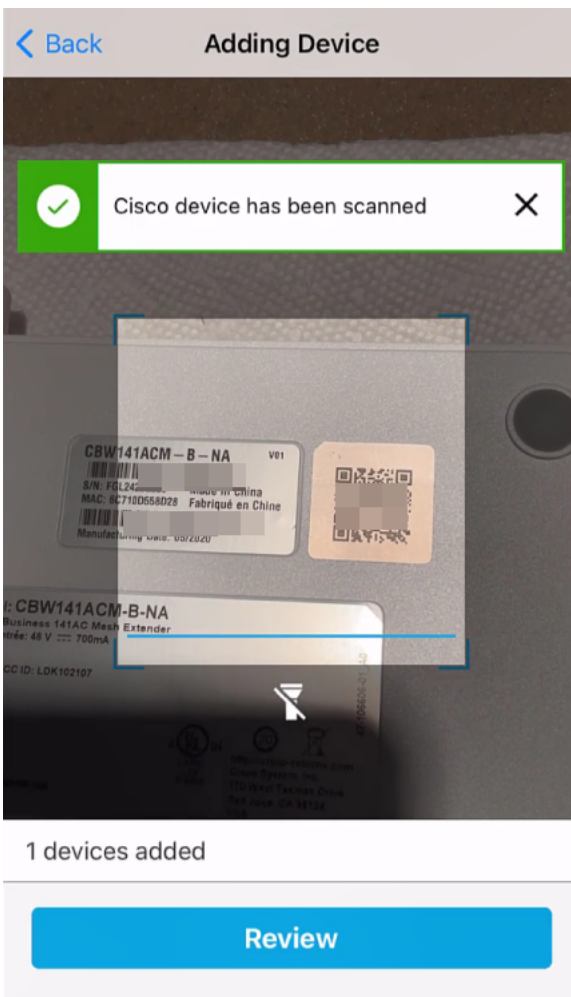
步骤 5

单击OK以允许访问摄像头。



步骤 6

使用照相机扫描设备的QR代码。成功扫描设备后，您将看到通知。单击“Review(查看)”继续。



步骤 7

确保为设备选中了复选框。单击“Add 1 device(添加1台设备)”。

Found 0 device

We automatically discovered the following list of devices. Ensure the checkbox is selected for each device you would like to add to your site (Lab).

DISCOVERED DEVICES



ADDED MANUALLY



Mesh 4
PID: CBW141ACM-B-NA
MAC Address: 6C:71:0D:55:8D:28
Serial No: FGL2420L25J

Can't see the device you are looking for?

[Add mesh extenders using a QR code or barcode](#)

Additional access points may take a few minutes to appear

Add 1 device

步骤 8

单击“添加并部署设备”继续。

Summary

Almost done. The following devices will be added and configured to your site.

∨ Devices To Be Added

Mesh 4



[Add more devices](#)

∨ Site Settings to be applied

The devices will be added to your site and network config applied.

[View site settings](#)

Add and Deploy devices

屏幕将显示添加设备的进度。

Adding Device

Adding Devices

About **0 second** remaining



ciscoAp
Serial No. FGL2418L85F



Device Added

100%



Mesh 4
Serial No. FGL2420L25J



Device Added

100%



Adding devices. Do not quit or minimize the app till it's done

步骤 9

单击“完成”。

Add Devices



Done! Your Devices have been Deployed.

Good news! You've successfully deployed your devices.

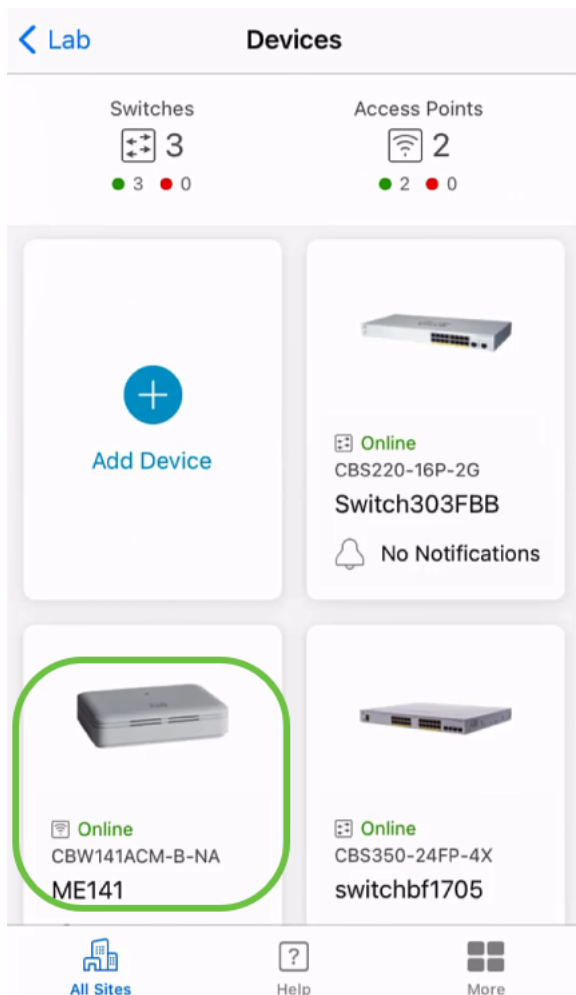
What's Next?

[See list of added devices](#)

Done

步骤 10

几分钟后，设备将显示为Online。



如果设备在配置过程中需要固件更新，则此过程可能需要更长的时间。

删除设备

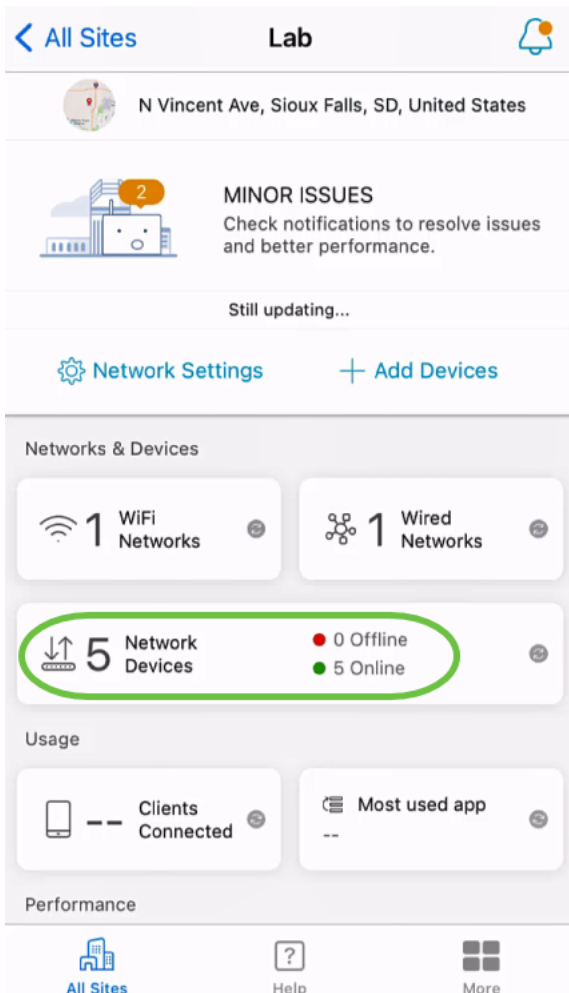
第 1 步

启动思科企业移动应用。



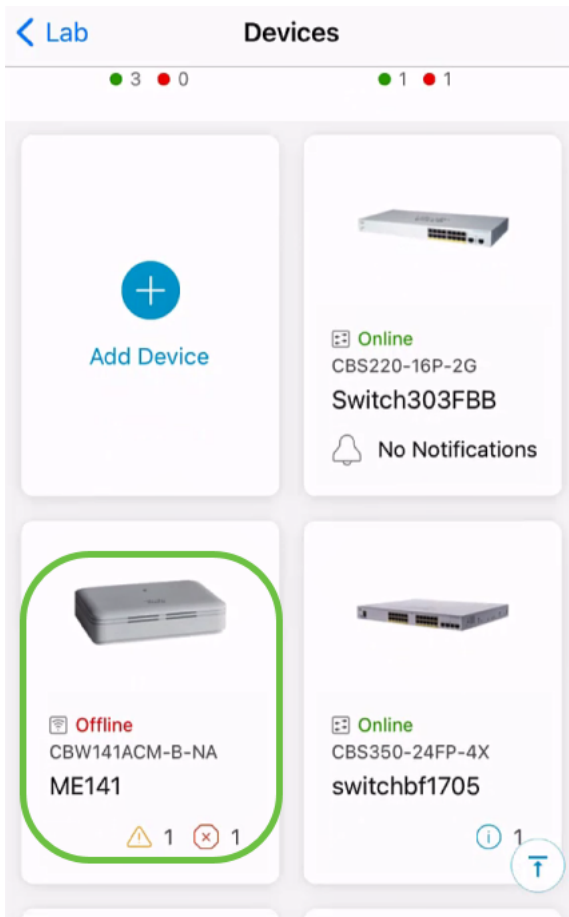
步骤 2

在“站点”部分，导航至“网络设备”。



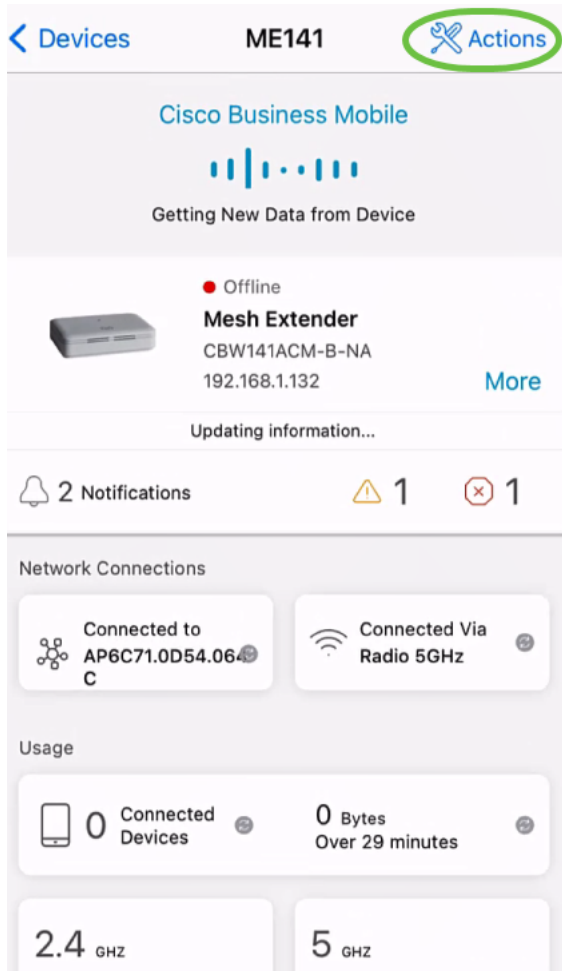
步骤 3

要删除设备，设备应处于脱机状态。首先关闭设备，然后等待应用显示其已脱机。轻触要删除的设备。在本例中，选择网状扩展器。



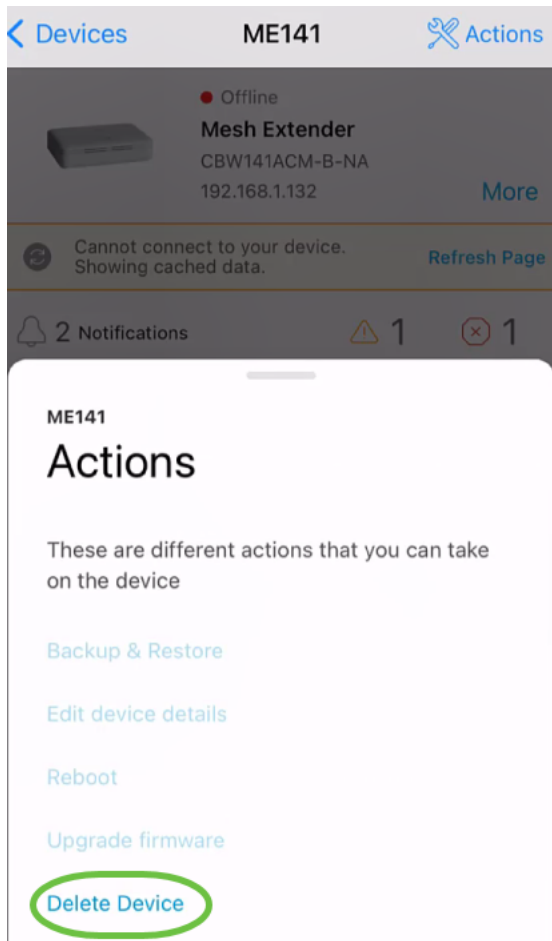
步骤 4

选择操作。



步骤 5

选择删除设备。



步骤 6

单击删除。

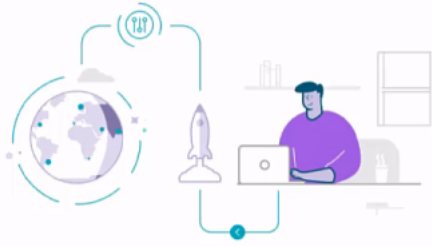


不能删除联机设备。

步骤 7

单击“完成”。

Delete



Done! Your device has been deleted.

Access Point - ME141

Serial Number: FGL2420L25J

What's Next?

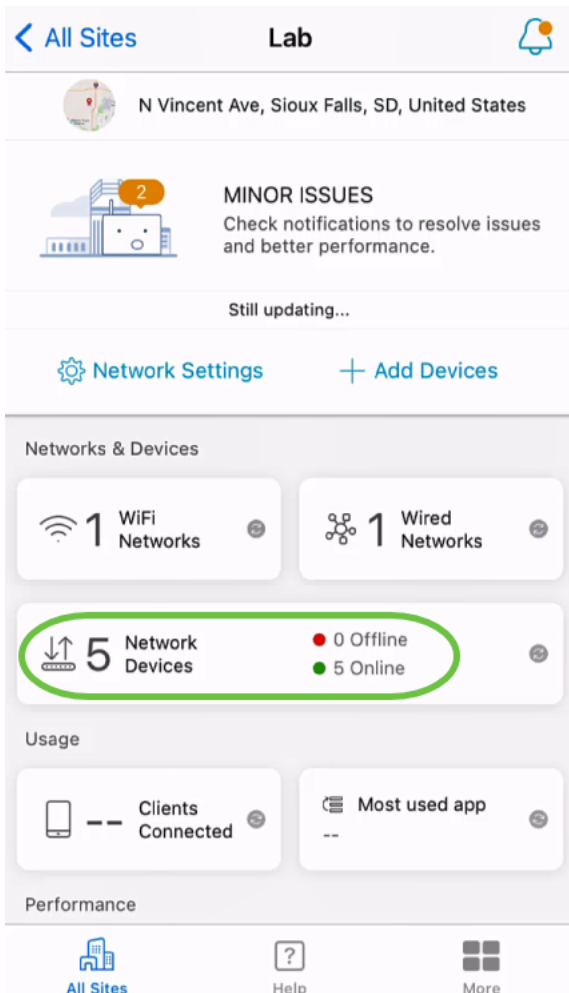
[Reset Device Factory Settings to Default](#)

Done

编辑设备详细信息

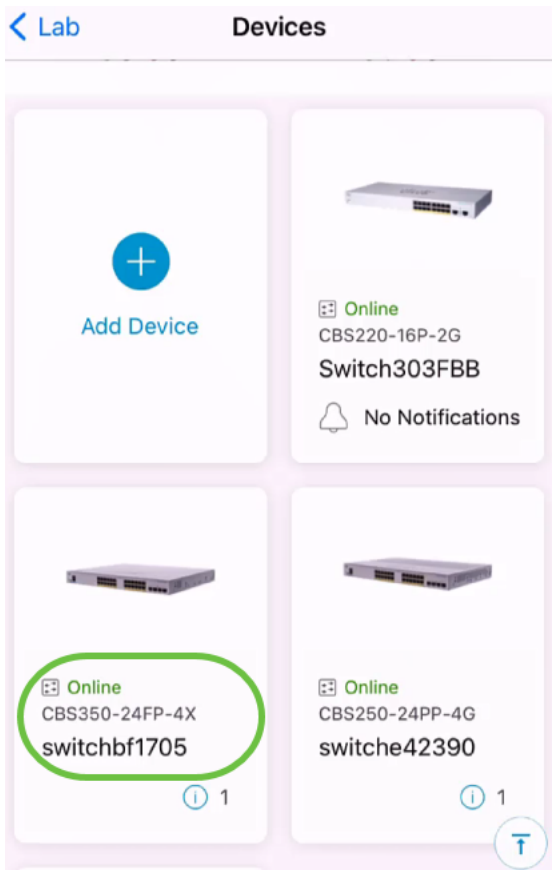
第 1 步

在主站点页面上，单击“Network Devices(网络设备)”。



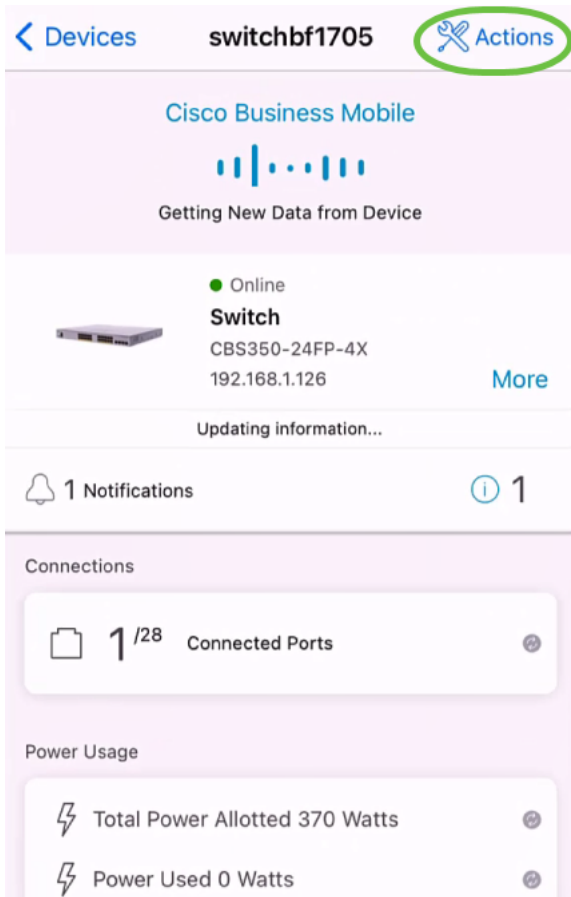
步骤 2

点击要编辑的设备。在本例中，选择switchbf1705。



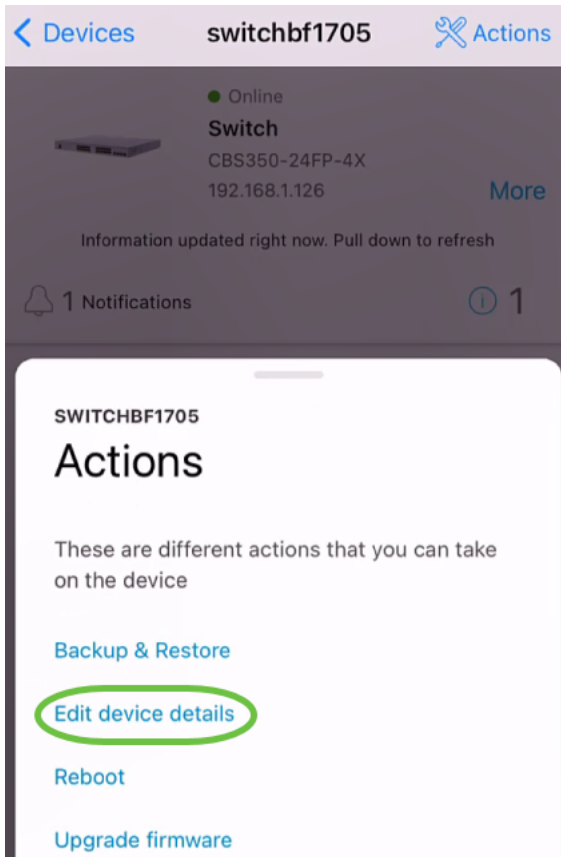
步骤 3

单击“操作”按钮。



步骤 4

从列表中选择“编辑设备详细信息”。



步骤 5

您唯一可以更改的详细信息是主机名。在本例中，它被更改为CBS350。单击“完成”。



SWITCH
switchbf1705

Status ● Online
Model CBS350-24FP-4X
IP Address 192.168.1.126

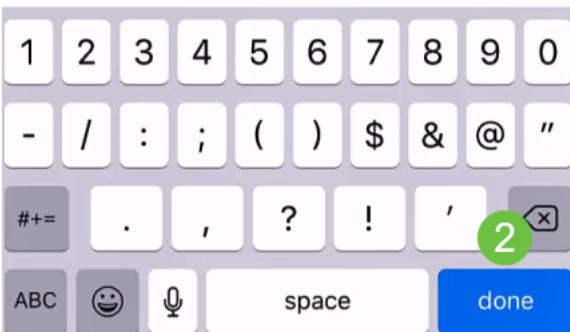
Hostname

This is the name for the device. Choose a name that will help you identify the device easily.

Hostname

CBS350

1



新主机名将显示在“设备”部分中。



Add Device



● Online
CBS220-16P-2G
Switch303FBB
No Notifications



● Online
CBS350-24FP-4X
CBS350

1



● Online
CBS250-24PP-4G
switche42390

1



结论

太简单了！借助Cisco Business Mobile应用，您可以快速轻松地添加、删除或编辑设备。

要了解有关思科企业移动应用的更多文章吗？别再看了！单击下面的任何标签直接进入该主题。享受！

[概述](#) [零日](#) [故障排除](#) [帮助页面](#) [升级固件](#) [重新启动设备](#) [调试日志](#)