

UCS Manager KVM故障排除技术说明

目录

[简介](#)

[先决条件](#)

[要求](#)

[使用的组件](#)

[规则](#)

[故障排除方法](#)

[网络连接](#)

[Java并发症](#)

[UCSM故障和缺陷](#)

[相关信息](#)

简介

Cisco Unified Computing System Manager(UCS Manager)上的键盘、视频、鼠标(KVM)控制台允许访问特定刀片或服务配置文件的视频输出。本文档提供用于检查思科统一计算系统(UCS)B系列服务器上的故障KVM会话的故障排除方法。

先决条件

要求

本文档中列出的场景、症状和步骤是在初始设置完成后用于排除故障的。有关初始配置，请参阅本文档[统一计算系统KVM控制台访问刀片服务器配置示例](#)。

使用的组件

本文档中的信息基于Cisco UCS Manager和Cisco UCS B系列刀片服务器。

本文档中的信息都是基于特定实验室环境中的设备编写的。本文档中使用的所有设备最初均采用原始（默认）配置。如果您使用的是真实网络，请确保您已经了解所有命令的潜在影响。

规则

有关文档规则的详细信息，请参阅 [Cisco 技术提示规则](#)。

故障排除方法

尽管KVM故障有许多来源，但错误配置和Java问题是最常见的故障点之一。虽然本文档假定配置在某一时间起作用，但重点在于排除KVM成功启动所涉及的组件的故障。故障点包括：

- 刀片思科集成管理控制器(CIMC)到客户端浏览器的整个路径的网络连接。
- 客户端在尝试访问KVM时出现Java并发症。
- 影响KVM/CIMC的UCS Manager故障和缺陷。

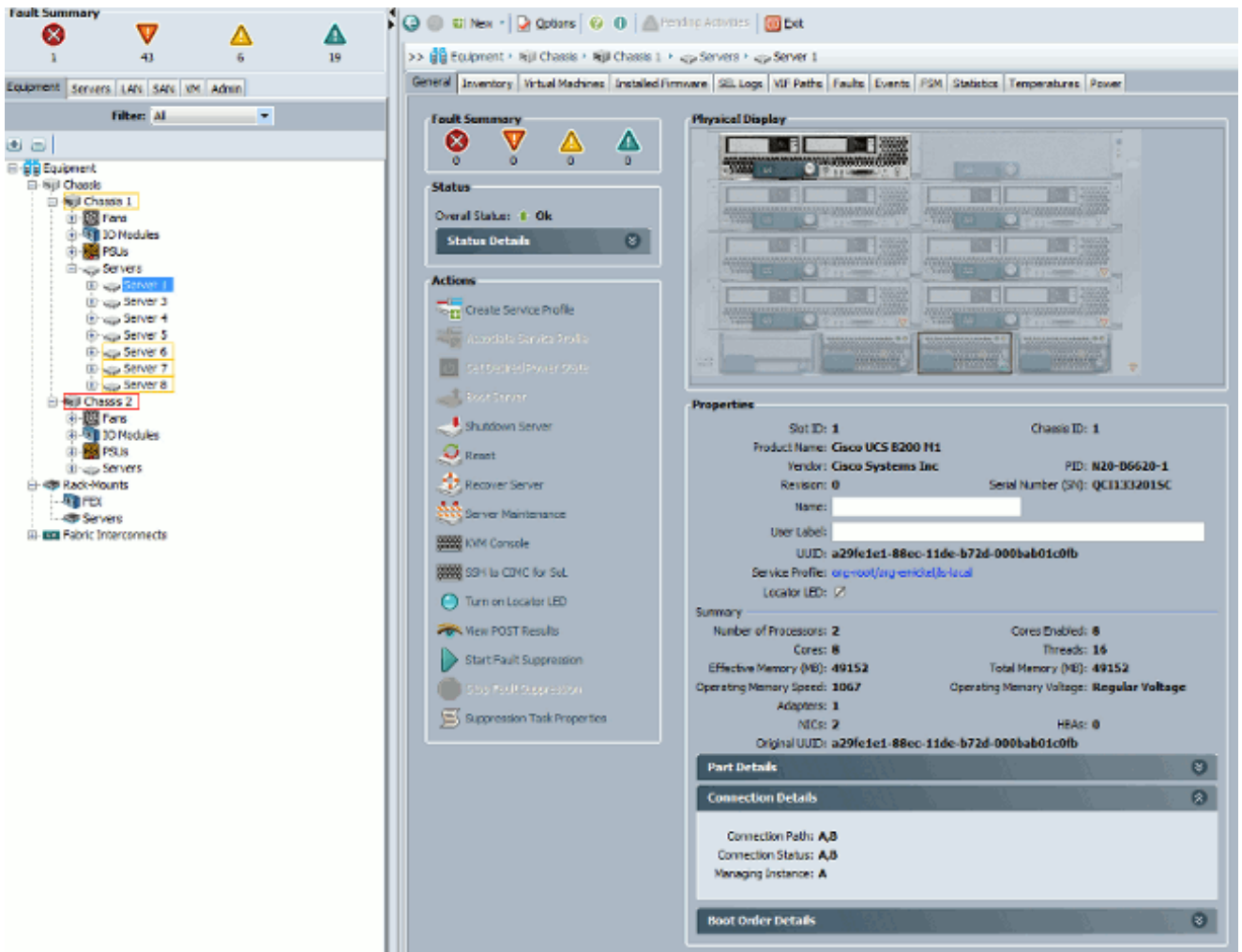
在对这些故障点进行故障排除之前，最好首先检查问题的范围：

- 单个KVM是否发生故障，或系统中的所有KVM是否受到影响？
- KVM能否从网络中的其他机器访问，或者所有工作站是否表现出相同行为？

网络连接

1. 如果无法ping从管理(MGMT)IP池分配的KVM IP地址，则必须验证IP池地址与分配给交换矩阵互联的管理IP地址位于同一子网内。如果池不匹配，则从该池接收IP地址的所有KVM都会受到影响。
2. 验证客户端和刀片CIMC之间的访问控制列表(ACL)或防火墙未阻止TCP端口2068。此端口关闭后，无法连接到任何UCS KVM。
3. 验证浏览器配置以确保HTTP代理不会中断通信。
4. 如果无法ping通KVM IP地址，请检查哪个交换矩阵互联管理刀片的实例，并验证它是否响应。如果交换矩阵互联遇到故障/故障mgmt0接口问题，则由它管理的所有刀片都会遇到KVM可访问性问题。

要验证刀片的管理实例，请从Equipment > General > Connection Details中选择刀片。



5. 如果可以ping通KVM IP地址，但仍无法连接到KVM，则网络中可能存在重复的IP地址。检验这一情况的一种方法是将已知未使用的新IP地址静态分配给刀片。如果主机可以关闭，请停用有问题的刀片，然后再次尝试ping KVM IP地址。如果仍然成功，该IP将在网络中复制。从其他设备删除IP，或调整UCS MGMT IP池以不包含该地址。

Java并发症

1. 验证已安装正确的Java版本。UCS Manager网页列出了已测试Java版本的要求和链接。
2. 启动KVM时，从Java控制面板监控和收集Java日志。单击Start > Enter Run > Enter javaws -viewer。
3. 清除Java缓存 — 在“Java控制面板”中>单击常规 > 临时Internet文件 >单击查看。启动Java Cache Viewer。删除所有KVM查看器。
4. 独立KVM启动程序是否工作？您可以使用kvm.zip绕过KVM启动程序和UCS Manager。
 - a. 首先，您必须创建智能平台管理接口(IPMI)策略/用户，并将其添加到受影响的刀片服务配置文件（这是策略下的）。
 - b. 转到<http://<ucs manager ip address>/kvm.zip>下载kvm.zip文件。
 - c. 解压缩并运行launchkvm.bat文件。然后，它会提示您输入服务器的IP地址（在UCS

Manager中找到的KVM地址) 以及配置的IPMI用户名和密码。

UCSM故障和缺陷

与UCS Manager上的KVM连接相关的缺陷非常少，但是，要调查UCS上的异常，请使用以下命令和日志文件：

1. 验证交换矩阵互联IP表：

```
<#root>
UCS-A#
connect local-mgmt
UCS-A(local-mgmt)#
show mgmt-ip-debug ip-tables
```

2. 监控刀片CIMC消息文件：

```
<#root>
connect cimc [
x/y
]          (where x is the chassis and y is the server)
UCS-A#
connect cimc 2/1
Trying 127.5.2.1...
Escape character is '^]'.
CIMC Debug Firmware Utility Shell [ support ]
[ help ]#
messages
```

3. 使用tail命令查看UCS Manager中的端口到应用映射(PAM)代理文件。这可以通过实时操作或技术支持文件完成。

```
<#root>
UCS-A#
connect local-mgmt
UCS-A(local-mgmt)#
tail-mgmt-log svc_sam_pamProxy
```

相关信息

- [统一计算系统KVM对刀片服务器的控制台访问配置示例](#)
- [Cisco UCS B系列刀片服务器](#)
- [Cisco UCS Manager](#)
- [思科统一计算系统](#)
- [Cisco UCS Manager配置示例和技术说明](#)
- [技术支持和文档 - Cisco Systems](#)

关于此翻译

思科采用人工翻译与机器翻译相结合的方式将此文档翻译成不同语言，希望全球的用户都能通过各自的语言得到支持性的内容。

请注意：即使是最好的机器翻译，其准确度也不及专业翻译人员的水平。

Cisco Systems, Inc. 对于翻译的准确性不承担任何责任，并建议您总是参考英文原始文档（已提供链接）。