

# 装载最低的IOS配置到ML-Series卡

## 目录

[简介](#)

[先决条件](#)

[要求](#)

[使用的组件](#)

[规则](#)

[背景信息](#)

[启动配置文件](#)

[ML系列卡的最低Cisco IOS软件配置](#)

[加载最低配置](#)

[相关信息](#)

## 简介

本文档介绍如何通过Cisco ONS 15454上的思科传输控制器(CTC)将最低Cisco IOS®软件配置加载到多层(ML)卡中。

## 先决条件

### 要求

Cisco 建议您了解以下主题：

- Cisco ONS 15454
- Cisco ONS 15454 ML-Series以太网卡
- Cisco IOS 软件

### 使用的组件

本文档中的信息基于以下软件和硬件版本：

- 思科ONS 15454版本4.1.3及更高版本
- ML系列卡（作为ONS 4.1.3版本的一部分捆绑）
- 思科IOS软件版本12.1(19)EO1及更高版本

本文档中的信息都是基于特定实验室环境中的设备编写的。本文档中使用的所有设备最初均采用原始（默认）配置。如果您使用的是真实网络，请确保您已经了解所有命令的潜在影响。

### 规则

有关文档规则的详细信息，请参阅 [Cisco 技术提示规则](#)。

## 背景信息

### 启动配置文件

为了在重置ML系列卡时在默认配置之外运行，该卡需要包含最低配置的启动配置文件。如果TCC+/TCC2闪存中不存在启动配置文件，则卡将启动到默认配置。在这种情况下，在将启动配置文件加载到ML系列卡之前，无法建立到卡的Telnet连接。您只能通过控制台端口访问卡。

您可以通过串行控制台端口和Cisco IOS CLI配置模式手动设置启动配置文件。或者，您可以使用Cisco IOS提供的示例启动配置文件。您可以通过CTC加载示例配置文件。

### ML系列卡的最低Cisco IOS软件配置

要访问ML系列卡，您可以使用示例配置文件加载最低IOS配置。如果尝试访问ML系列卡而没有最低IOS配置，将显示以下错误消息：

```
Password required, but none set.
```

要访问ML系列卡的最低IOS配置，请设置密码：

```
hostname <host name>
enable secret <password>
line vty 0 4
password <password>
end
```

### 加载最低配置

完成以下步骤以加载最低配置：

1. 右键单击ML系列卡，然后从快捷菜单中选择IOS启动配置(参见图1)。图1 - IOS启动配置

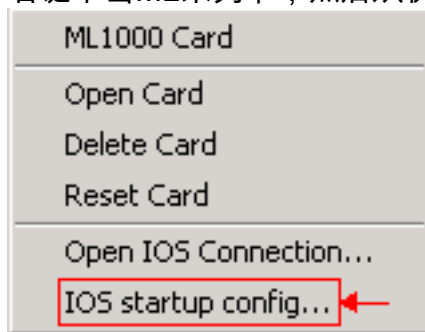
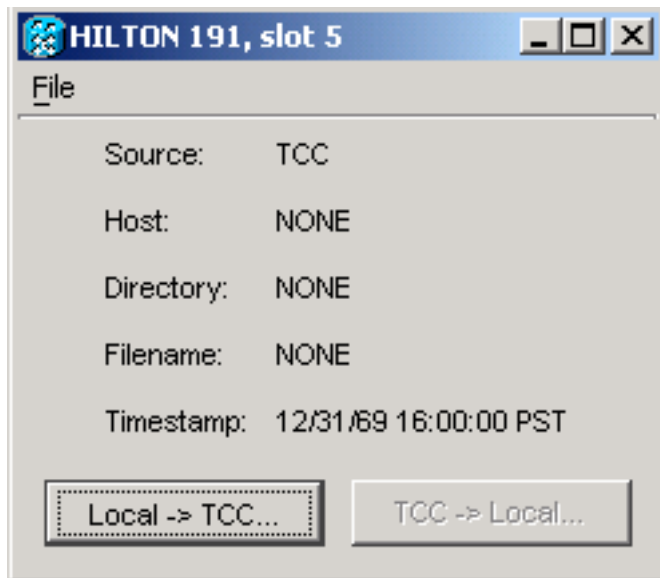
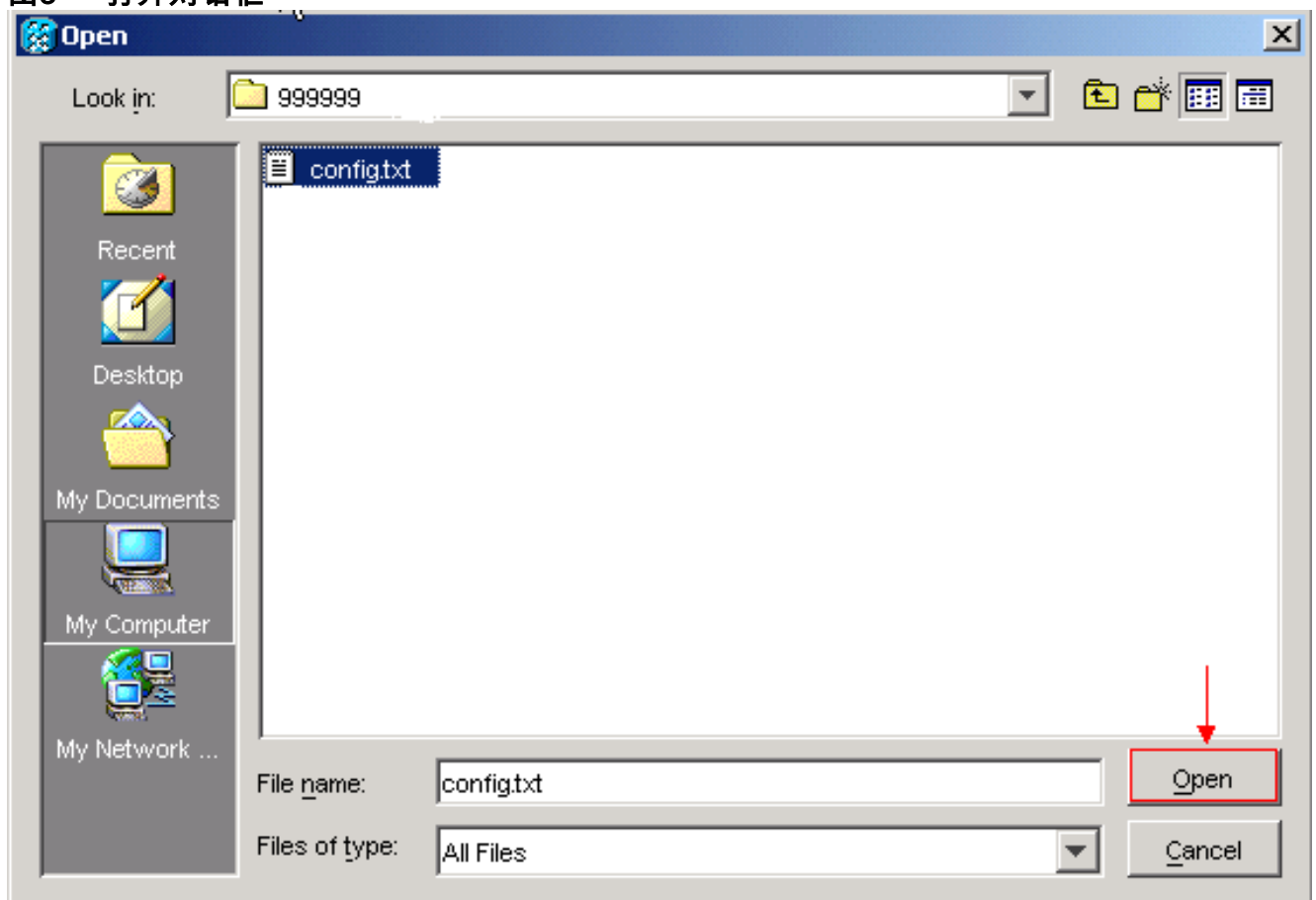


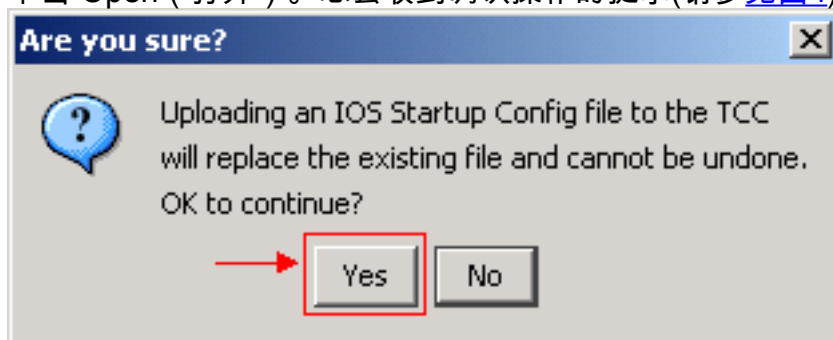
图2 — 选择本地 —> TCC



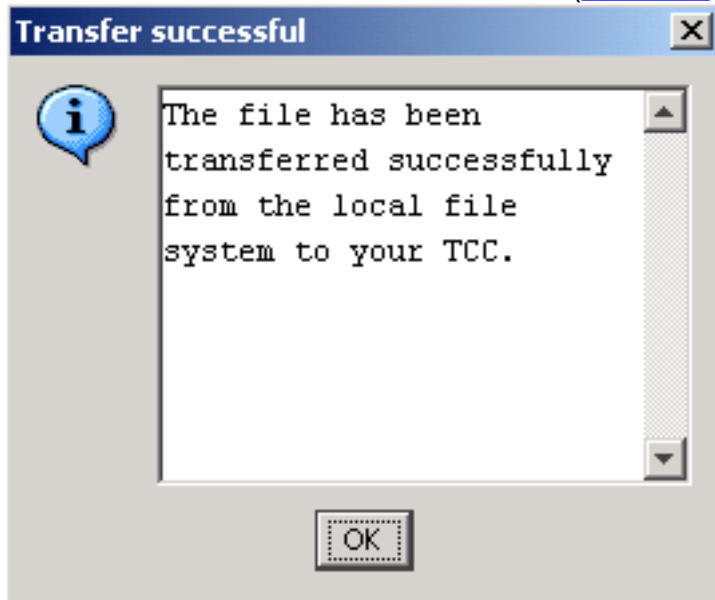
2. 在显示的对话框中，单击Local -> TCC按钮(参见图2)。系统将显示“打开”对话框(请参见图3)。  
**图3 — 打开对话框**



3. 导航至名为 **config.txt** 的配置文件，该文件包含ML系列卡的最低IOS配置。
4. 单击 Open ( 打开 )。您会收到确认操作的提示(请参见图4)。  
**图4 — 确认操作**



- 单击 **Yes**。系统将显示“传输成功”对话框(请参阅图5)。图5 — 传输成功



此消息表明已成功加载最低IOS配置。

- Click **OK**.
- 重新加载ML系列卡。

## 相关信息

- [初始配置:思科ONS 15454 SONET/SDH ML系列多层以太网卡软件功能和配置指南，版本4.1.x](#)
- [技术支持和文档 - Cisco Systems](#)