

# 在 AUX 端口上配置调制解调器，以实现 EXEC 拨入连通性

## 目录

[简介](#)

[先决条件](#)

[要求](#)

[使用的组件](#)

[规则](#)

[背景信息](#)

[在 AUX 端口上配置调制解调器](#)

[相关信息](#)

## 简介

在很多情况下，有必要允许路由器使用连接到路由器的辅助 (AUX) 端口的调制解调器来接受 Cisco IOS (EXEC) 呼叫的交互式命令处理程序。本文档提供用于配置此方案的必要配置任务。

**注意：**本文档不涉及使用AUX端口上调制解调器的基于点对点协议(PPP)的连接。有关 PPP 连接的详细信息，请参阅[在 AUX 端口上配置使用调制解调器的拨出](#)。

## 先决条件

### 要求

本文档没有任何特定的要求。

### 使用的组件

本文档不限于特定的软件和硬件版本。

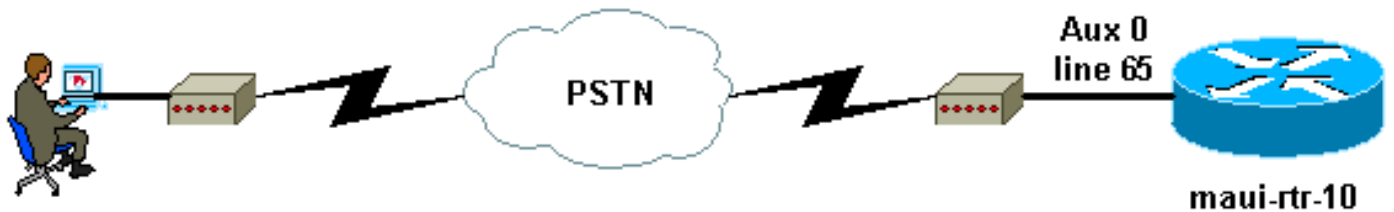
### 规则

有关文档规则的详细信息，请参阅 [Cisco 技术提示规则](#)。

## 背景信息

本文档使用[图 1 所示的网络设置](#)。

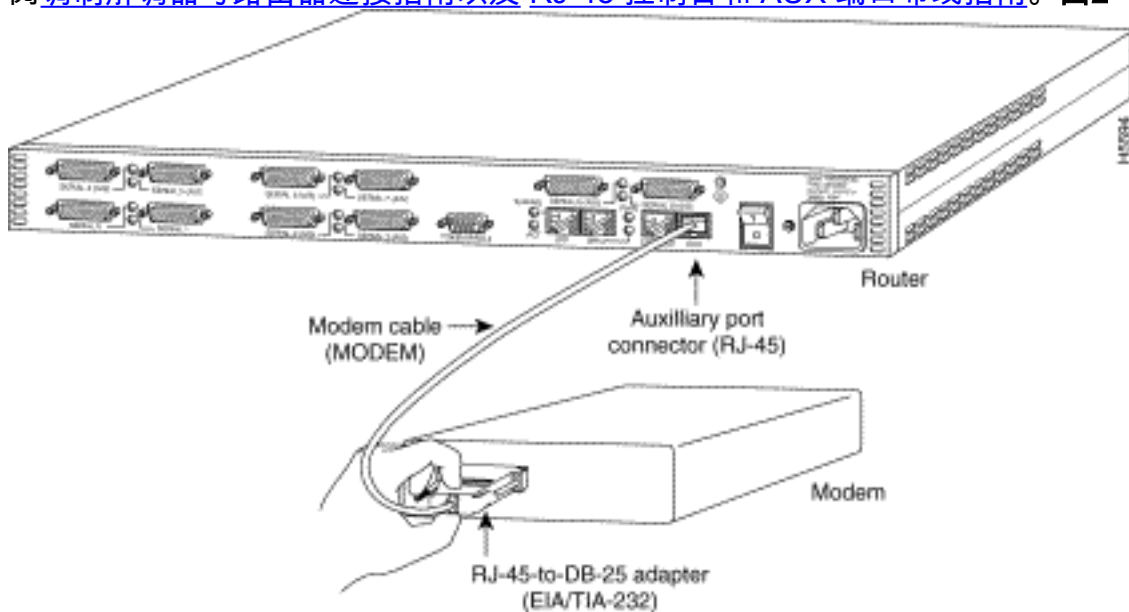
图1 网络图



## 在 AUX 端口上配置调制解调器

要在 AUX 端口上配置调制解调器以用于 EXEC 拨入连接，请执行以下步骤：

- 按图 2 所示，将电缆从路由器的 AUX 端口连接到调制解调器。记住以下要点：思科路由器上的 AUX 端口是 RJ-45 或 DB-25。如果 AUX 端口是 RJ-45，请使用平面反转 RJ-45—RJ-45 电缆（部件号 CAB-500RJ=），该电缆通常随每台思科路由器提供，用于控制台连接。您还需要一个标有“MODEM”的 RJ-45 到 DB-25 适配器（部件号 CAB-25AS-MMOD），以便将反转电缆连接到调制解调器的 DB-25 端口。如果您的路由器有 DB-25 AUX 端口，请使用直通 DB-25Female - DB25Male RS-232 电缆将调制解调器连接到路由器。有关电缆的详细信息，请参阅 [调制解调器与路由器连接指南](#) 以及 [RJ-45 控制台和 AUX 端口布线指南](#)。图 2 — 连接电缆



- 使用 `show line` 命令确定 AUX 端口的异步接口。虽然大多数路由器将 AUX 端口作为第一条线路，但接入服务器却将 AUX 端口接口置于 TTY 线路之后。例如，如果您的路由器有 16 条异步/调制解调器线路，则意味着 AUX 端口是线路 17。请根据 `show line` 命令的输出配置 AUX 端口。以下是一个验证 AUX 端口配置是否位于第 65 条接口线路的示例：

```
maui-rtr-10#show line
  Tty Typ   Tx/Rx   A Modem Roty Acc0 AccI  Uses  Noise  Overruns  Int
*   0 CTY           - - - - - 0    0    0/0   -
  65 AUX 9600/9600 - - - - - 0    1    0/0   -
  66 VTY           - - - - - 0    0    0/0   -
  67 VTY           - - - - - 0    0    0/0   -
  68 VTY           - - - - - 0    0    0/0   -
  69 VTY           - - - - - 0    0    0/0   -
  70 VTY           - - - - - 0    0    0/0   -
```

Line(s) not in async mode -or- with no hardware support  
1-64

- 使用以下命令配置路由器 AUX 线路：我们之前已验证过 AUX 端口位于第 65 条线路：

```
maui-rtr-10(config)#line 65
```

```

maui-rtr-10(config-line)#modem inout
!--- Permit incoming and outgoing calls on this modem. maui-rtr-10(config-line)#speed
115200
!--- Line speed to be used to communicate with the modem. !--- Verify that the AUX port
supports this speed. !--- Refer to Bitrate Information for supporting information. maui-
rtr-10(config-line)#transport input all
!--- Allow all protocols to use the line. maui-rtr-10(config-line)#flowcontrol hardware
!--- Enable RTS/CTS flow control. maui-rtr-10(config-line)#login
!--- Use the password configured on the line to authenticate !--- incoming connections. !--
- This password is configured below: maui-rtr-10(config-line)#password cisco
!--- The router uses this password (cisco) to authenticate incoming calls. !--- For
security purposes, replace "cisco" with a secure password.

```

**可选配置**：如果路由器未设置 **enable secret password**，则传入连接将无法进入启用模式。要允许传入呼叫进入启用模式，请使用 **enable secret password** 命令设置启用口令。

- 在调制解调器上使用反向 telnet 方法配置适当的初始化字符串。有关反向 telnet 的详细信息，请参阅[调制解调器与路由器连接指南或建立到调制解调器的反向 Telnet 会话](#)。

```

maui-rtr-10#Telnet 172.22.53.145 2065
!--- The IP address 172.22.53.145 is the Ethernet address on the router. !--- 2065
represents 2000+line 65. Refer to the documents mentioned above, !--- if the reverse telnet
fails. Trying 172.22.53.145, 2065 ... Open at !--- Modem attention command. OK !--- The
modem responds with an OK. If you receive any other message, !--- or no response at all,
replace the modem hardware. at&f1s0=1
!--- At followed by the initialization (init) string for this modem. !--- The init string
for this US Robotics modem is &f1s0=1. !--- Note: USR modems must also have dip switch 3
and 8 down (DOWN = ON). !--- Dip switch 3 = ON for Result Code Display. !--- Dip switch 8 =
ON for AT Command Set Recognition. !--- If you use another modem brand, refer to the Modem-
Router !--- Connection Guide for your manufacturer-specific modem init strings.
OK
!--- The modem responds with an OK. This means that the modem was !--- successfully
initialized. at&w
!--- &w writes the configuration to memory
!--- Without this command the modem will lose its configuration !--- when the modem is
power cycled. OK !--- We will now suspend the telnet session. For this, we will enter !---
the escape sequence Ctrl-Shift-6 x (press Control-Shift-6, let go, !--- then press x).
maui-rtr-10#disconnect 1
Closing connection to 172.22.53.145 [confirm]
!--- The disconnect command terminates the telnet session. maui-rtr-10#

```

- 使用模拟电话验证电话线已激活并且正常工作。然后，将模拟电话线连接到调制解调器。
- 从其他设备（例如 PC）向路由器发出 EXEC 调制解调器呼叫，以测试调制解调器连接。使用 PC 上的终端仿真程序（例如超级终端），通过其中一个 COM 端口访问 PC 的调制解调器。当您通过 COM 端口连接到 PC 的调制解调器时，启动拨号到路由器。有关示例，请参阅[超级终端会话示例](#)。**注意**：AUX 端口线路不运行 PPP。因此，对于此连接，不能使用 Microsoft Windows Dialup Networking(DUN)拨号。
- 当连接建立时，将会提示拨入客户端输入口令。请输入正确的密码。**注意**：此密码必须与 AUX 端口线路上配置的密码匹配。

## 相关信息

- [调制解调器与路由器连接指南](#)
- [使用AUX 端口上的调制解调器配置拨出](#)
- [RJ-45 控制台和 AUX 端口布线指南](#)
- [在调制解调器上建立反向远程登录会话](#)
- [技术支持 - Cisco Systems](#)