

配置PCCE本地授权

目录

[简介](#)

[先决条件](#)

[要求](#)

[使用的组件](#)

[背景信息](#)

[配置](#)

[步骤1.配置注册表权限。](#)

[步骤2.配置文件夹权限。](#)

[步骤3.域用户配置。](#)

[验证](#)

[故障排除](#)

[相关信息](#)

简介

本文档介绍在软件包联系中心企业版(PCCE)组件中本地管理授权所需的步骤，以删除Microsoft Active Directory(AD)的依赖项。

作者：Meenakshi Sundaram、Ramiro Amaya和Anuj Bhatia，思科TAC工程师。

先决条件

要求

Cisco 建议您了解以下主题：

- 思科产品包联系中心企业版
- Microsoft Active Directory

使用的组件

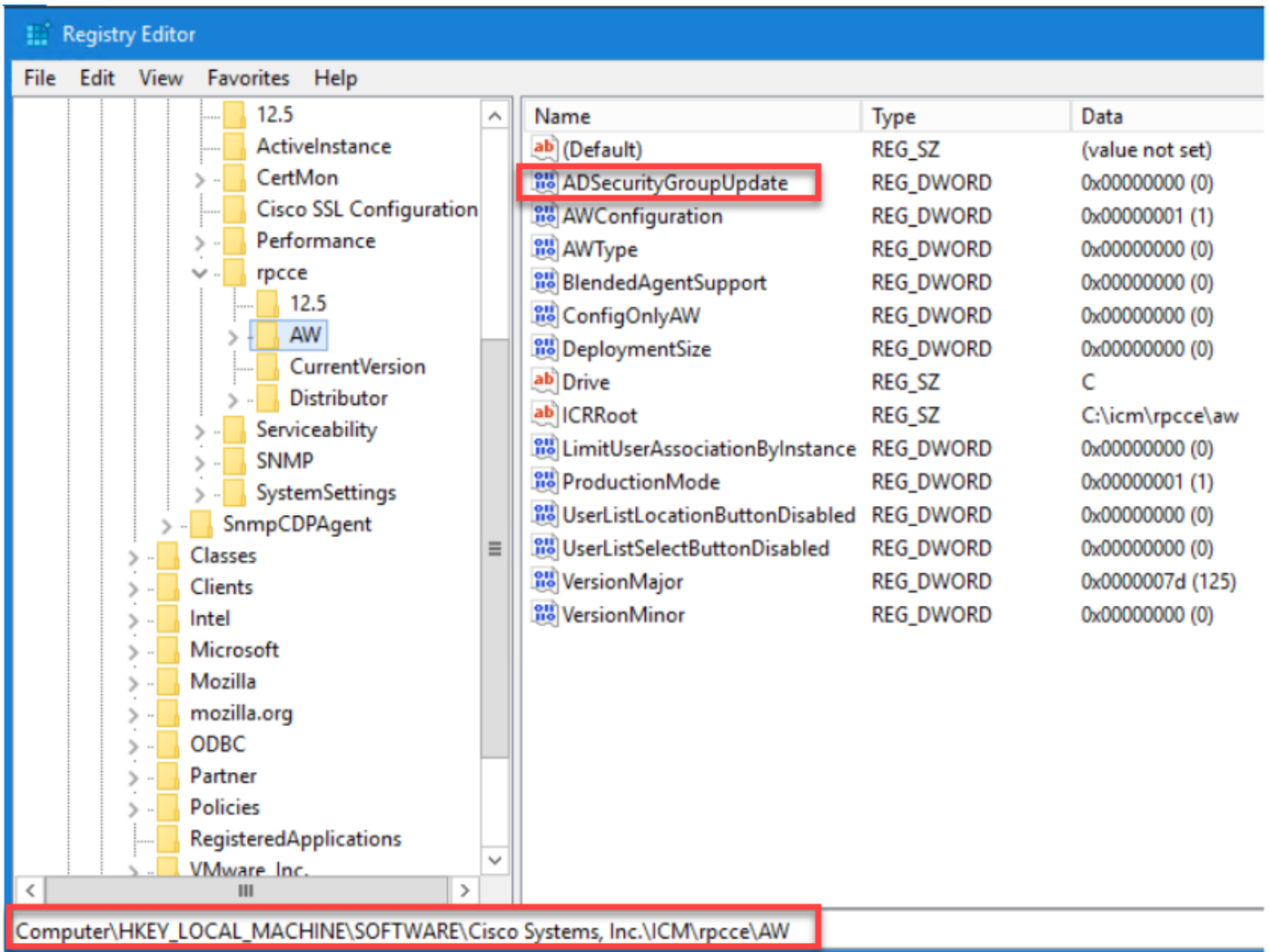
本文档中使用的信息基于PCCE 12.5(1)版本。

本文档中的信息都是基于特定实验室环境中的设备编写的。本文档中使用的所有设备最初均采用原始（默认）配置。如果您的网络处于活动状态，请确保您了解任何步骤的潜在影响。

背景信息

PCCE 12.5版本为管理服务器(AW)上的本地用户组提供用户权限，允许用户将授权移出Active Directory(AD)。这由注册表ADSecurityGroupUpdate控制，该注册表默认启用，并避免使用Microsoft AD安全组控制用户访问权限以执行设置和配置任务。

注意：本地授权支持始于统一联系中心企业版(UCCE)12.0，现在在PCCE 12.5中受支持。



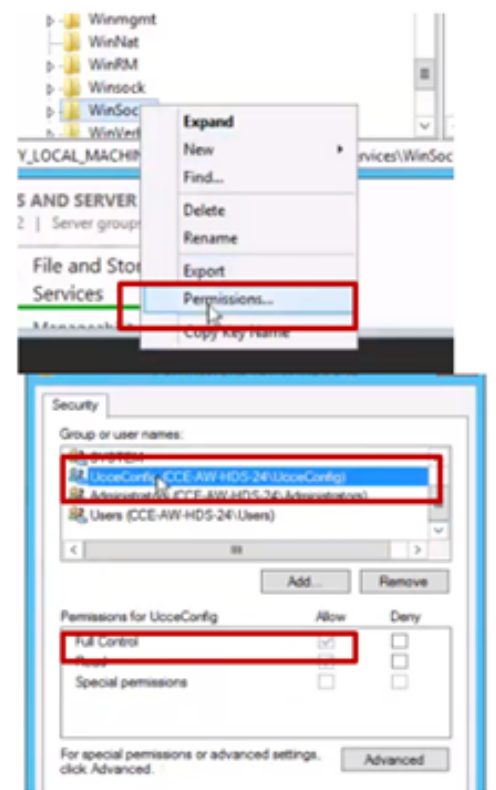
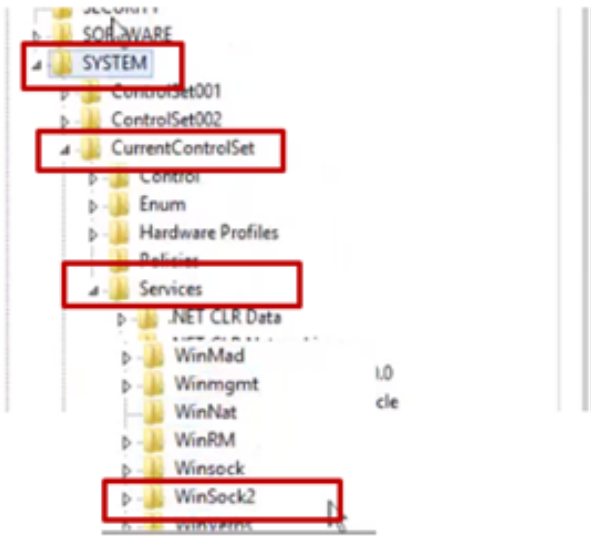
注意：如果业务需要实施先前行为（AD授权），ADSecurityGroupUpdate标志可更改为1。

配置

要在本地AW服务器中授予UcceConfig组权限，首先需要在注册表级别提供权限，其次需要在文件夹级别提供权限。

步骤1.配置注册表权限。

1. 运行regedit.exe实用程序。
2. 选择HKEY_LOCAL_MACHINE\System\CurrentControlSet\Services\WinSock2。
3. 在“权限”(Permissions)选项卡下的“安全”(Security)选项卡中，选择“UcceConfig”(UcceConfig)组，然后选中“允许完全控制”(Allow for the Full Control)选项。

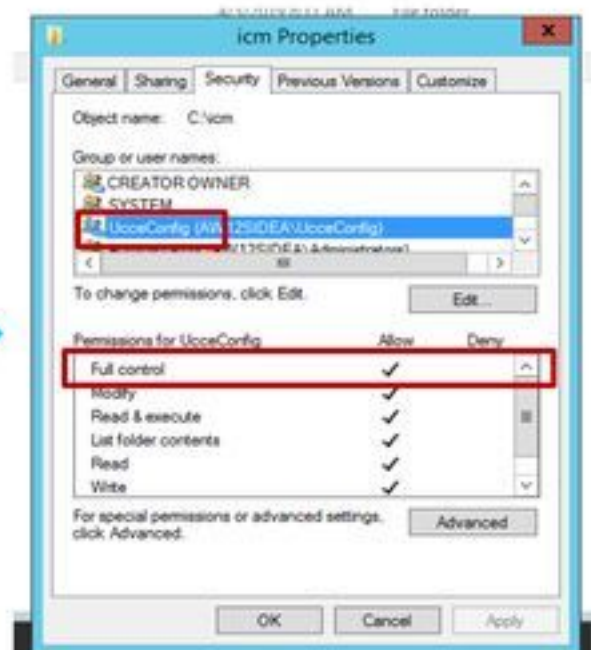
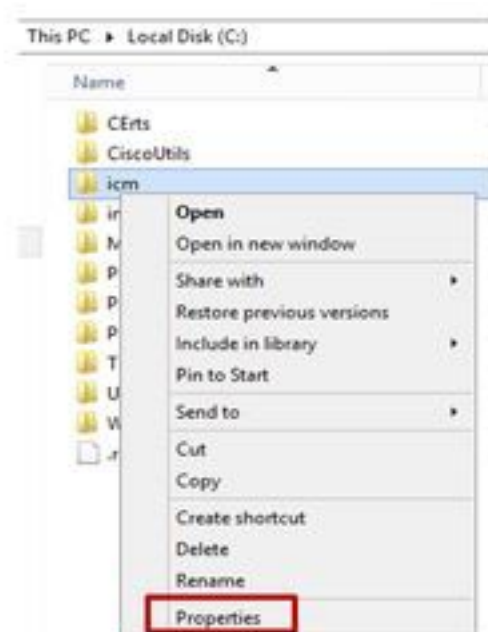


4. 重复上述步骤，为这些注册表授予UcceConfig组完全控制权。

- Computer\HKEY_LOCAL_MACHINE\SOFTWARE\Cisco Systems，公司\ICM
- Computer\HKEY_LOCAL_MACHINE\SOFTWAREWow6432Node\Cisco Systems，公司\ICM

步骤2. 配置文件夹权限。

1. 在Windows资源管理器中，导航至<ICM Installed Directory>:\icm，然后选择“属性”。
2. 在“安全”选项卡中，选择UcceConfig并选中“允许完全控制”选项。



3.选择“确定”以保存更改。

4.重复上述步骤，为C:\Temp folder授予UcceConfig组完全控制权。

5.在SQL Management Studio中，执行以下操作：

a)导航至Security > Logins。

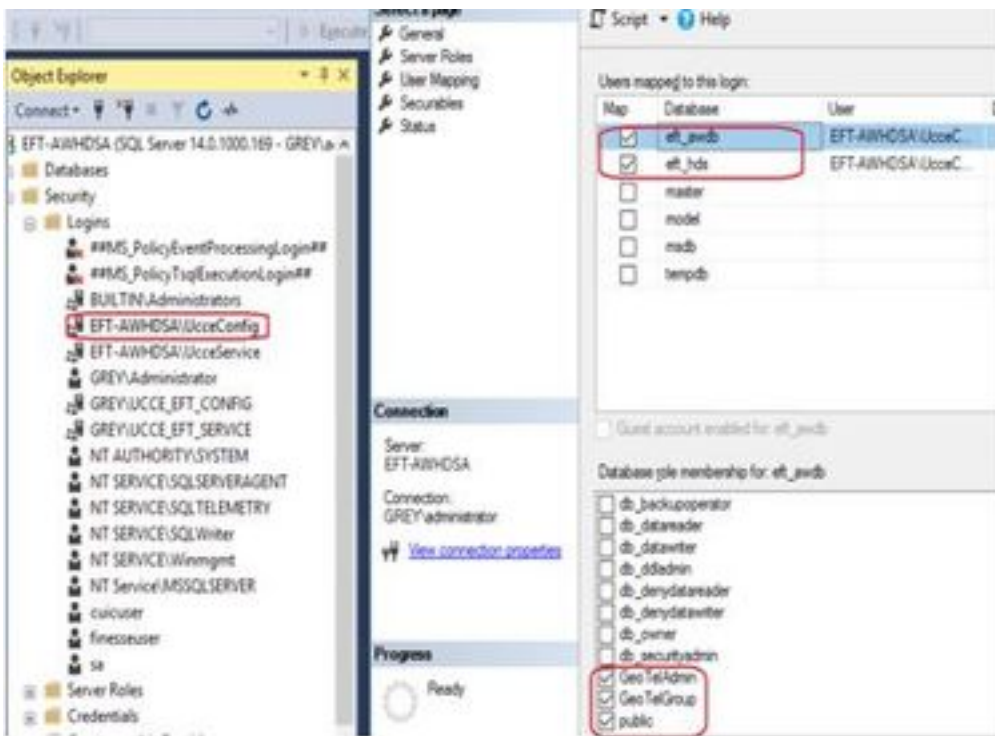
b)找到<机器名称>\UcceConfig。

c)右键单击并选择属性。

d)导航用户映射并选择AWDB数据库。

e)勾选GeoTelAdmin、GeoTelGroup和公共复选框。

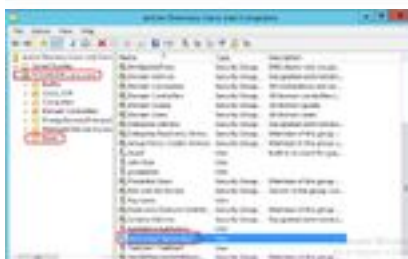
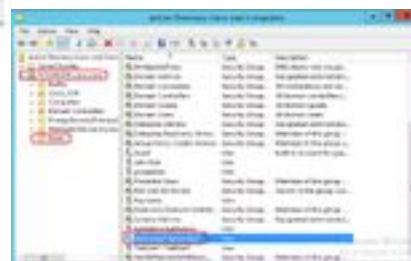
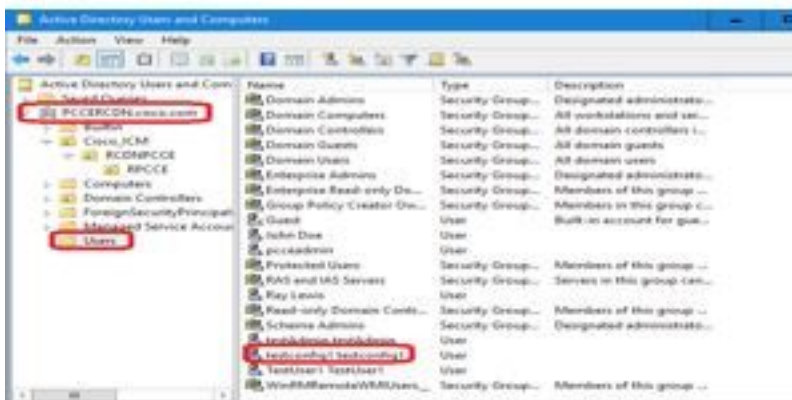
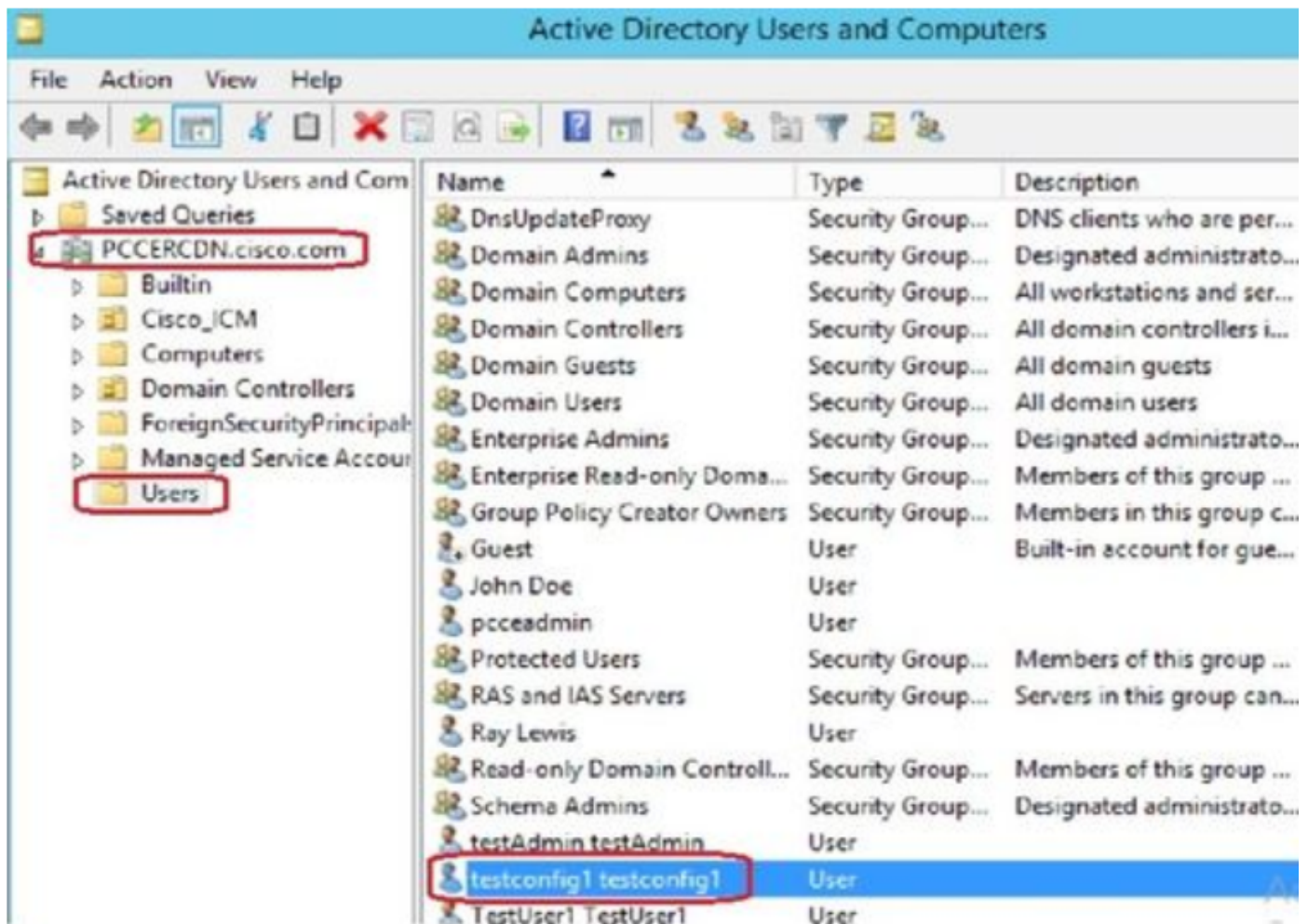
f)对历史数据(HDS)数据库重复步骤d)。



完成初步配置后，请执行如何升级域用户以获得配置和设置权限的步骤。

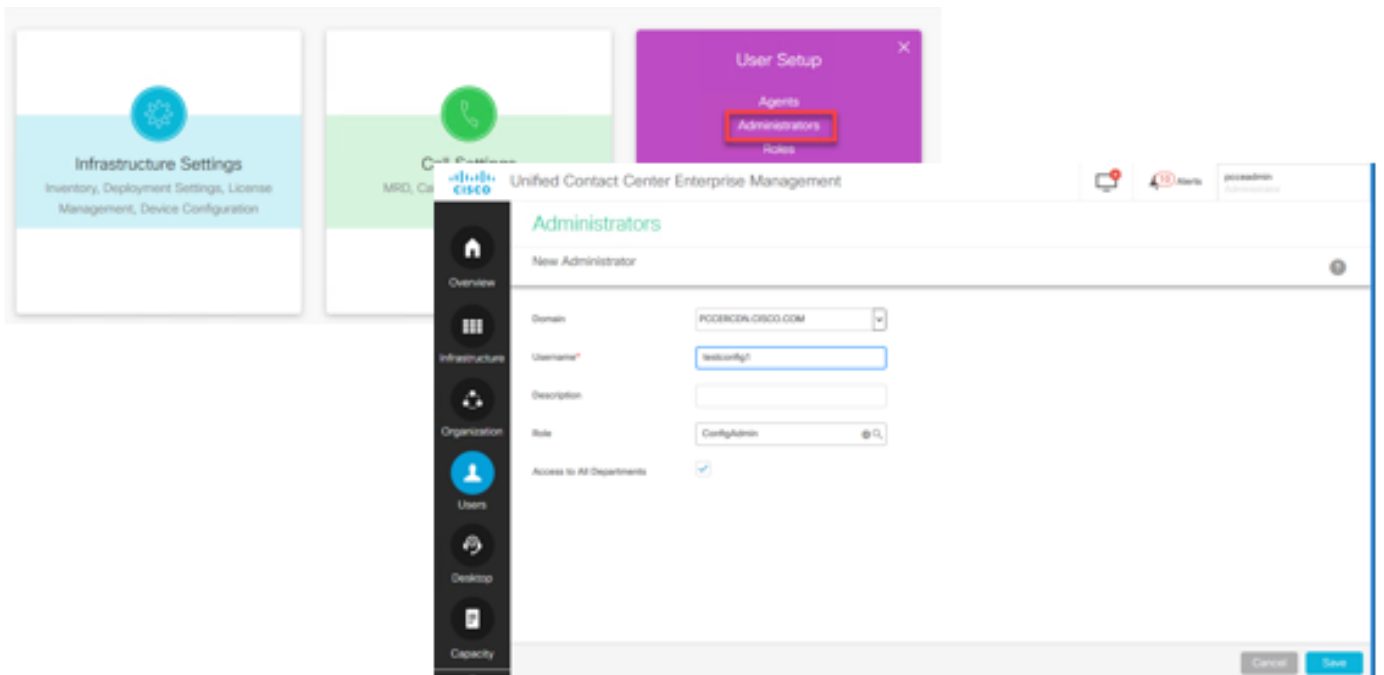
步骤3.域用户配置。

1.在AD中创建域用户。对于此练习，已创建testconfig1用户。

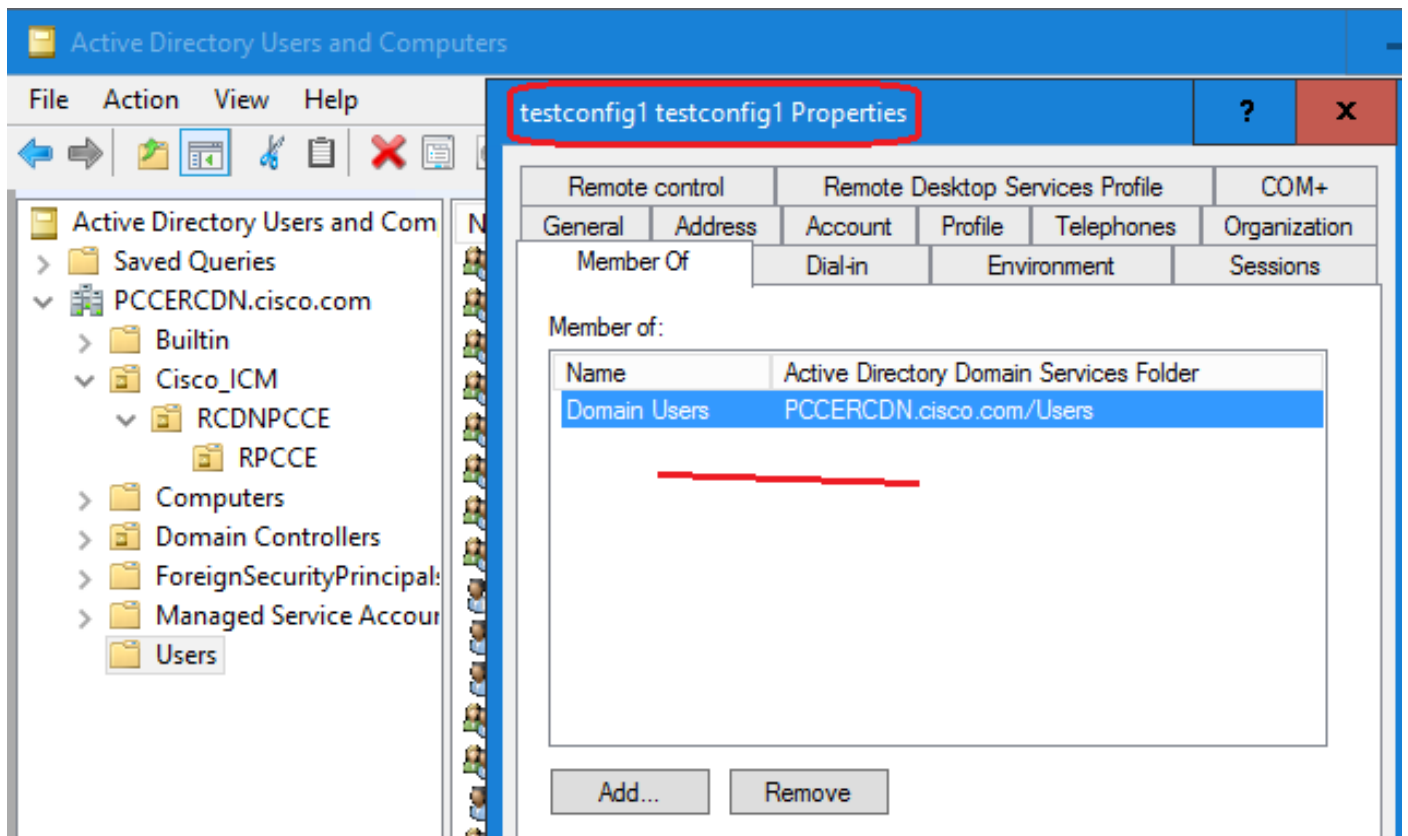


2.使用域管理员或本地管理员帐户登录AW服务器。

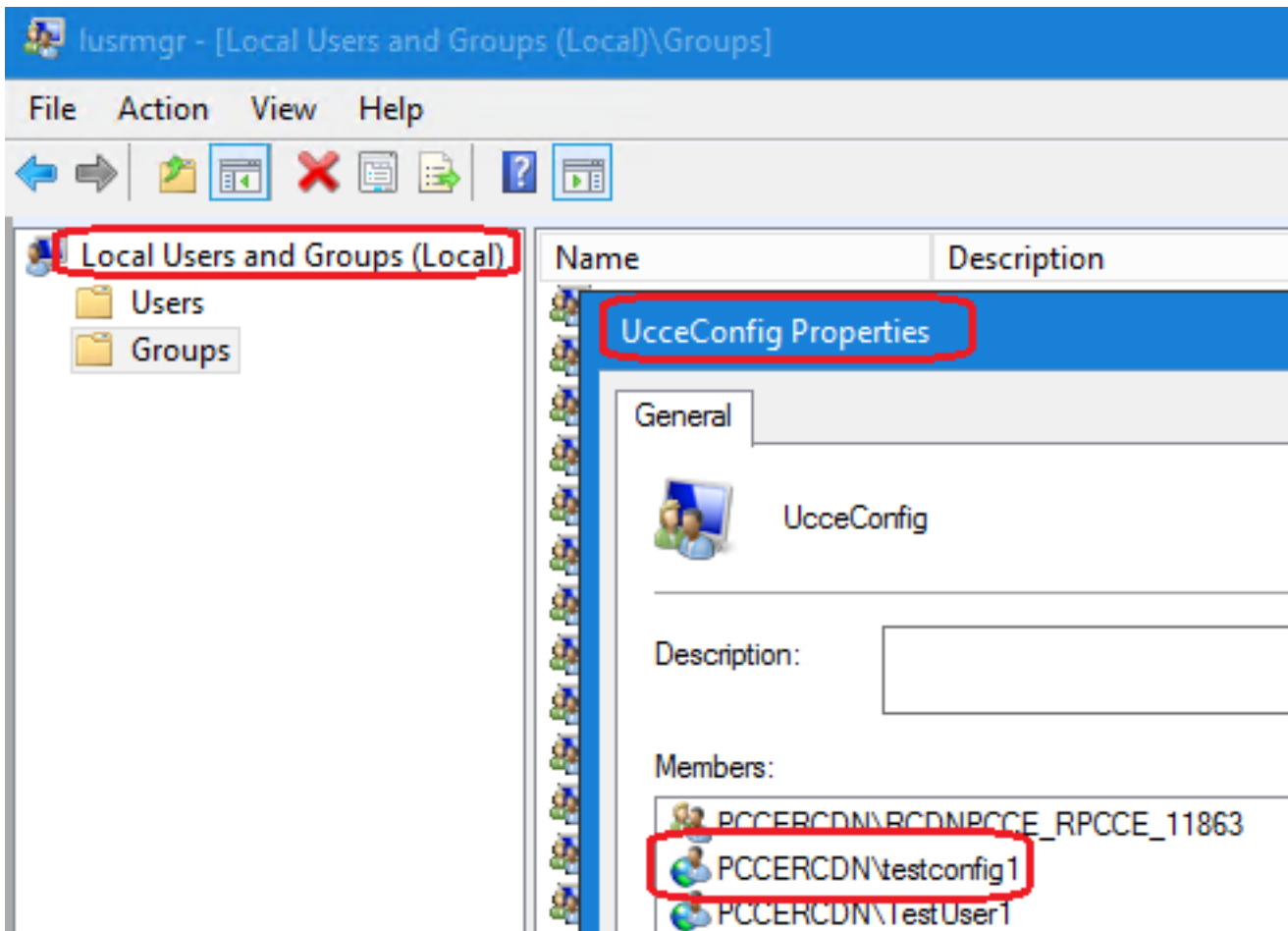
3.在AW上打开CCE管理员。导航至用户设置卡，然后选择管理员。添加用户并选择角色 ConfigAdmin。



在PCCE的12.5版本之前，此更改将更新域中实例组织单位(OU)下的配置安全组，但是，对于12.5，默认行为是不将该用户添加到AD组。如图所示，域ICM配置安全组中没有此用户的更新。



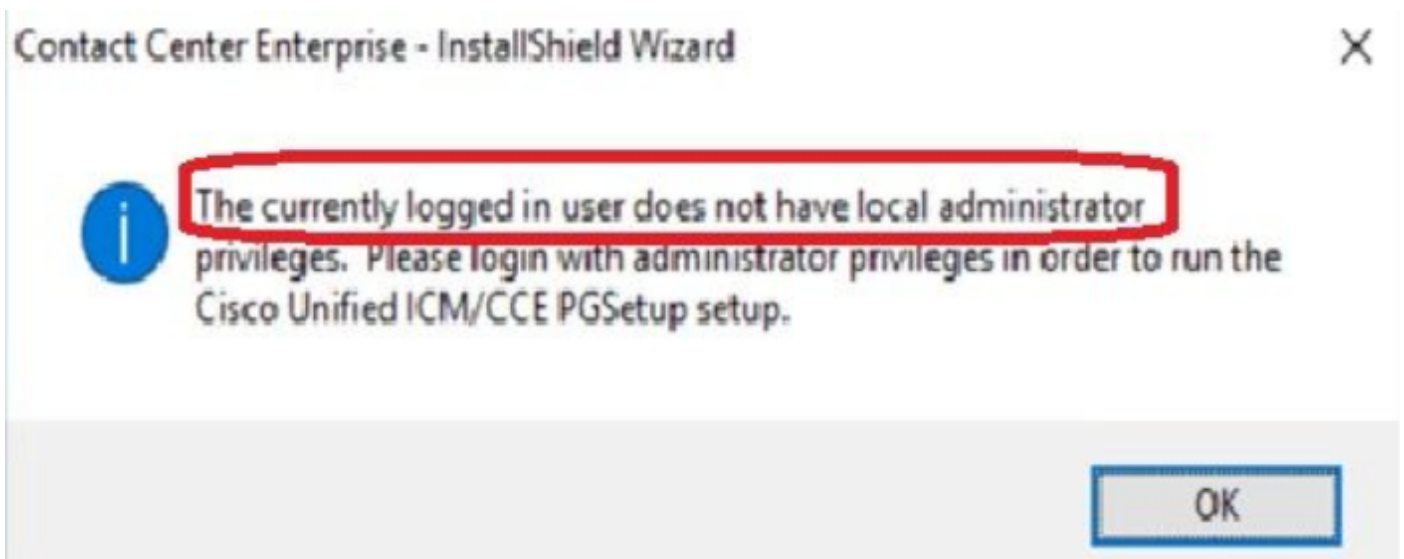
4.在AW服务器的“计算机管理”>“本地用户和组”>“组”下，选择UcceConfig并将testconfig1用户添加到该服务器中。



5.从计算机注销，并使用testconfig1用户的凭证登录。由于此用户具有配置权限，他可以运行CCE配置工具，如CCE管理员、脚本或Internet脚本编辑器。

6.但是，如果用户尝试运行任何需要设置权限的任务，将失败。此用户无权访问所有CCE管理员资源或设置工具。

如图所示，PCCE 4K部署中的testconfig1用户尝试运行外围网关(PG)配置，系统使用警告消息限制更改。



7.如果企业要求此用户具有设置权限和配置，则您必须确保用户角色在CCEAdmin中更改为SystemAdmin。

Administrators

Edit testconfig1@PCCERCDN.CISCO.COM

Domain

PCCERCDN.CISCO.COM



Username*

testconfig1

Description

Role

SystemAdmin



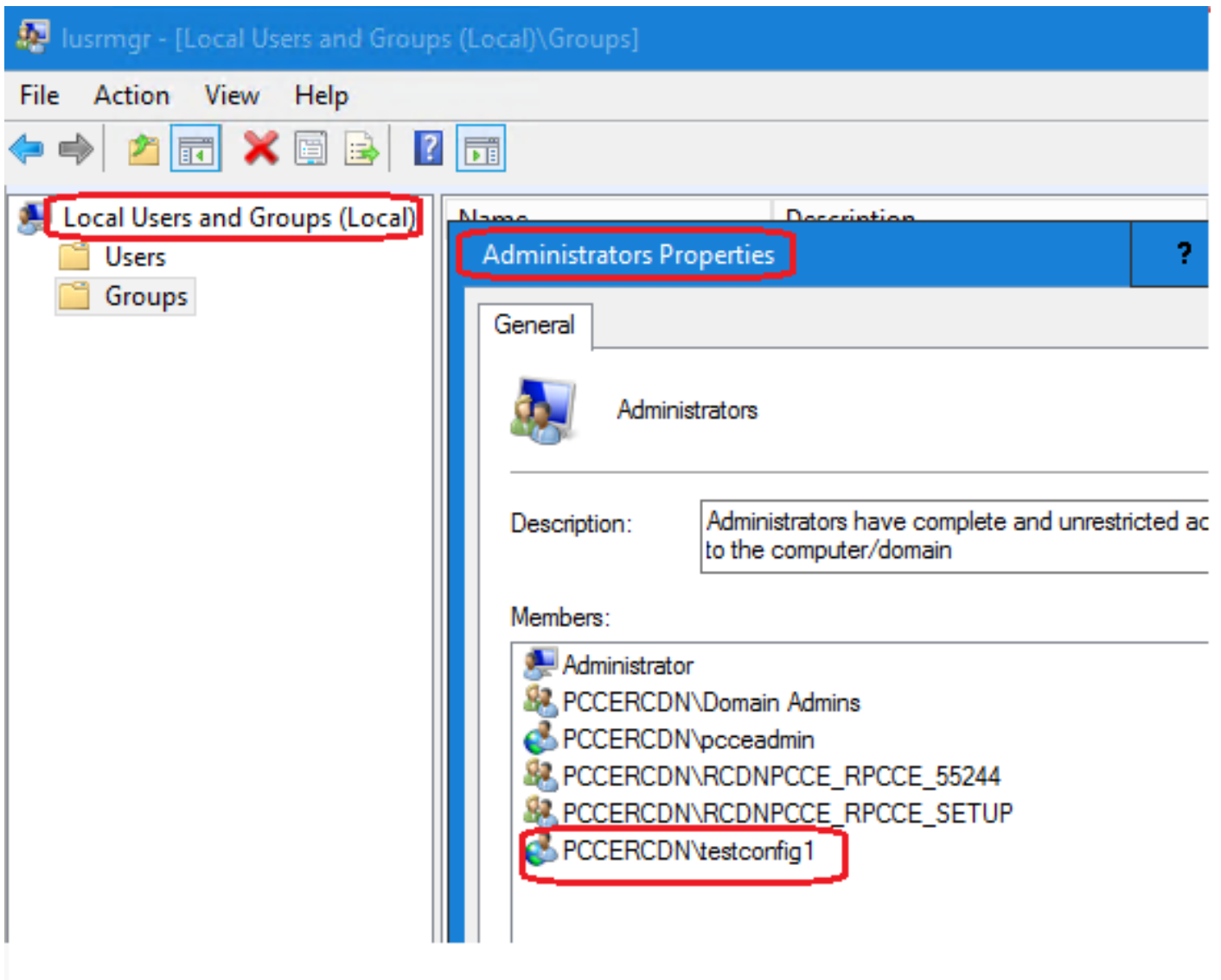
Access to All Departments



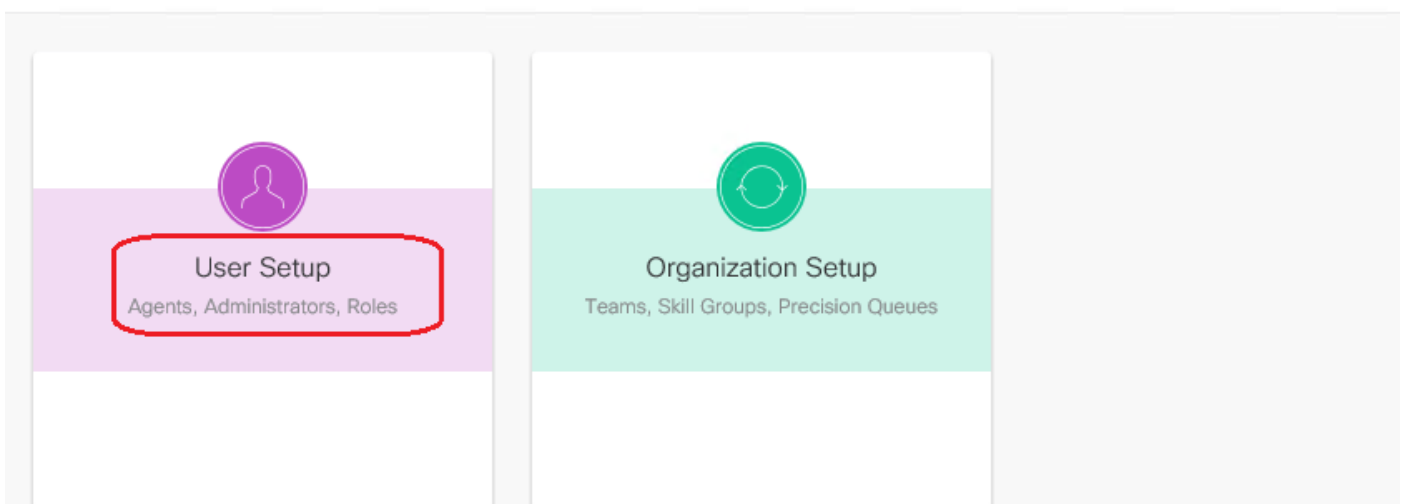
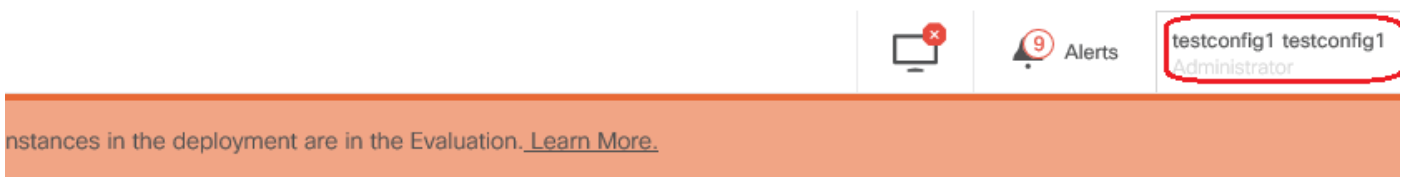
用户角色在数据库中更新为1(SystemAdmin):

	UserRole	UserGroupID	CustomerDefinitionID	UserGroupName	UserGroupType	Description	ServiceProvider	ReadOnly	FeatureSetID
1	0	1	NULL	DBO	U	The ICM System Administrator	Y	N	NULL
2	0	5000	NULL	PCCERCDN\RLEWIS	U	NULL	N	N	NULL
3	1	5002	NULL	PCCERCDN\TESTCONFIG1	U	NULL	N	N	5000
4	2	5001	NULL	PCCERCDN\TESTUSER1	U	NULL	N	N	5001

8.使用域或本地管理员权限帐户登录AW服务器，并通过计算机管理>本地用户和组>组选择组，然后在管理员中将用户添加到用户。



10.用户现在可以访问该AW服务器中CCE应用的所有资源并进行所需的更改。



验证

验证过程实际上是配置过程的一部分。

故障排除

目前没有可用于排除此配置故障的特定步骤。

相关信息

[PCCE管理指南](#)

[技术支持和文档 - Cisco Systems](#)