

# 配置NFS共享以用作CMS记录器的存储

## 目录

[简介](#)

[先决条件](#)

[要求](#)

[使用的组件](#)

[配置](#)

[网络图](#)

[配置](#)

[步骤1.向服务器添加第二个硬盘。](#)

[步骤2.将磁盘格式化为新卷。](#)

[步骤3.在Windows服务器中安装NFS角色。](#)

[步骤4.将新卷转换为NFS系统。](#)

[步骤5.在NFS文件夹上配置安全设置。](#)

[验证](#)

[故障排除](#)

## 简介

本文档介绍如何配置和设置网络文件系统(NFS)共享文件夹以用作思科会议服务器(CMS)记录器存储。

作者：思科TAC工程师Octavio Miralrio。

## 先决条件

### 要求

思科建议您了解以下主题：

- 在CMS上配置的录制器服务
- Windows 服务器

### 使用的组件

本文档中的信息基于以下软件和硬件版本：

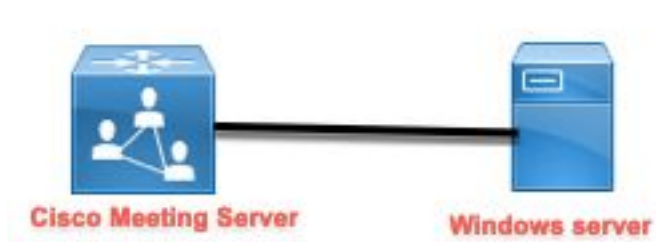
- CMS版本2.3
- Windows server 2012 R2

本文档中的信息都是基于特定实验室环境中的设备编写的。本文档中使用的所有设备最初均采用原始（默认）配置。如果您的网络处于活动状态，请确保您了解所有命令的潜在影响。

## 配置

## 网络图

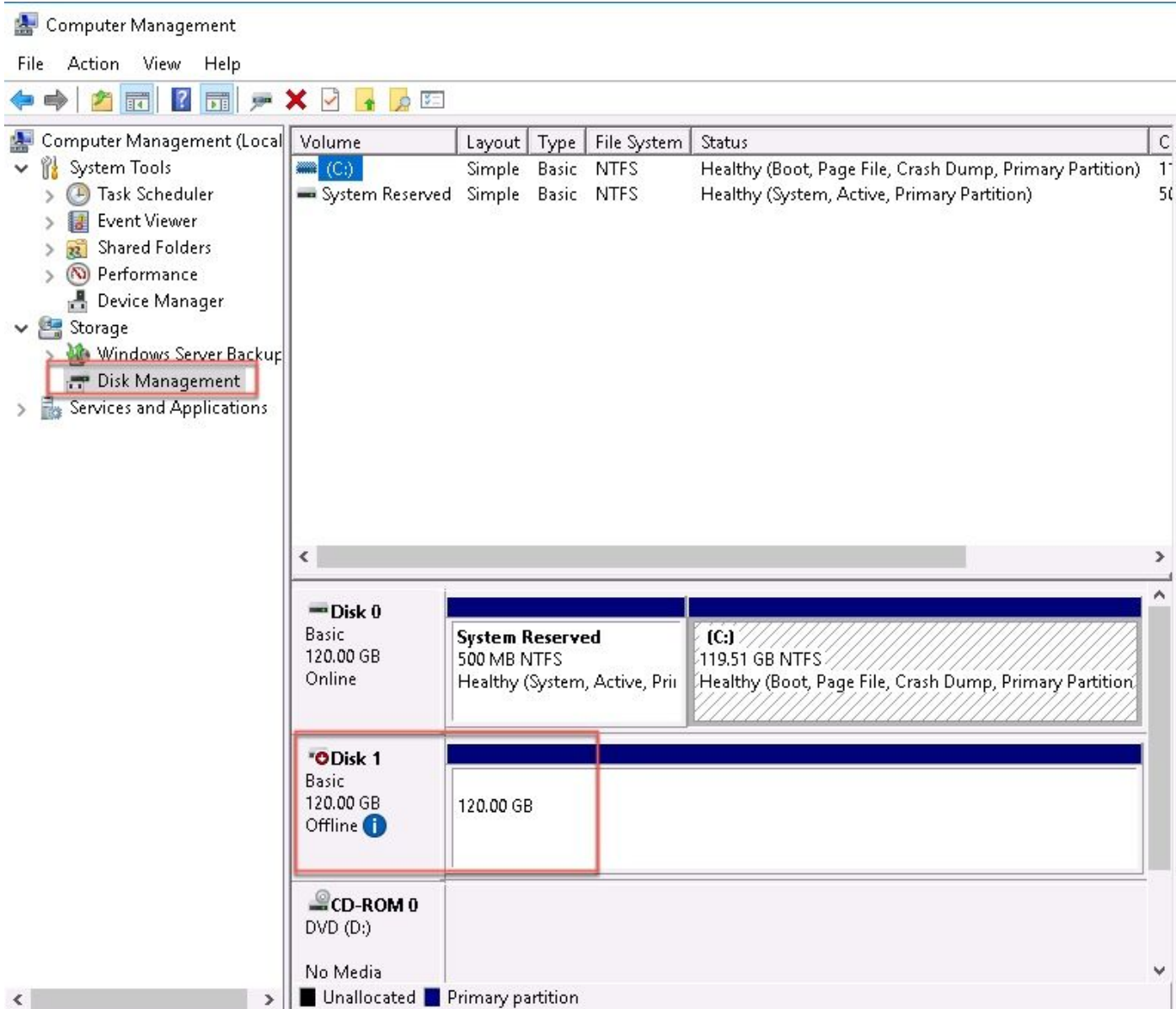
该图提供网络图示例；



## 配置

### 步骤1.向服务器添加第二个硬盘。

1. 根据所使用的硬件类型，向Windows服务器添加第二个硬盘，例如第二个硬盘为120 GB。
2. 打开Windows服务器界面并导航至“服务器管理器”>“工具”>“计算机管理”。
3. 在“计算机管理”中，选择左面板中的“磁盘管理”选项。
4. 右面板显示Windows服务器中的可用卷。
5. 新卷显示一个红色箭头，表示该卷离线，如图所示：



6. 右键单击新磁盘并选择“在线”。

7. 磁盘联机后，红色箭头消失，磁盘现在可以格式化为新卷。

## 步骤2.将磁盘格式化为新卷。

1. 右键单击空白侧，然后选择“新建简单卷”。

2. 按照向导操作，大多数设置都可保留为默认设置。

3. 指定卷大小，选择大小（如果卷未全部使用大小），默认为此情况下的最大大小120GB，如图所示：

### Specify Volume Size

Choose a volume size that is between the maximum and minimum sizes.

Maximum disk space in MB:	122877
Minimum disk space in MB:	8
Simple volume size in MB:	<input type="text" value="122877"/>

4. 分配驱动器盘符，选择设备的盘符(本例中为E)，如图所示：

**Assign Drive Letter or Path**

For easier access, you can assign a drive letter or drive path to your partition.

Assign the following drive letter: E ▾

Mount in the following empty NTFS folder:  Browse...

Do not assign a drive letter or drive path

< Back Next > Cancel

5. 按友好项更改卷的名称，如图所示：

**Format Partition**

To store data on this partition, you must format it first.

Choose whether you want to format this volume, and if so, what settings you want to use.

- Do not format this volume
- Format this volume with the following settings:

File system:

Allocation unit size:

Volume label:

Perform a quick format

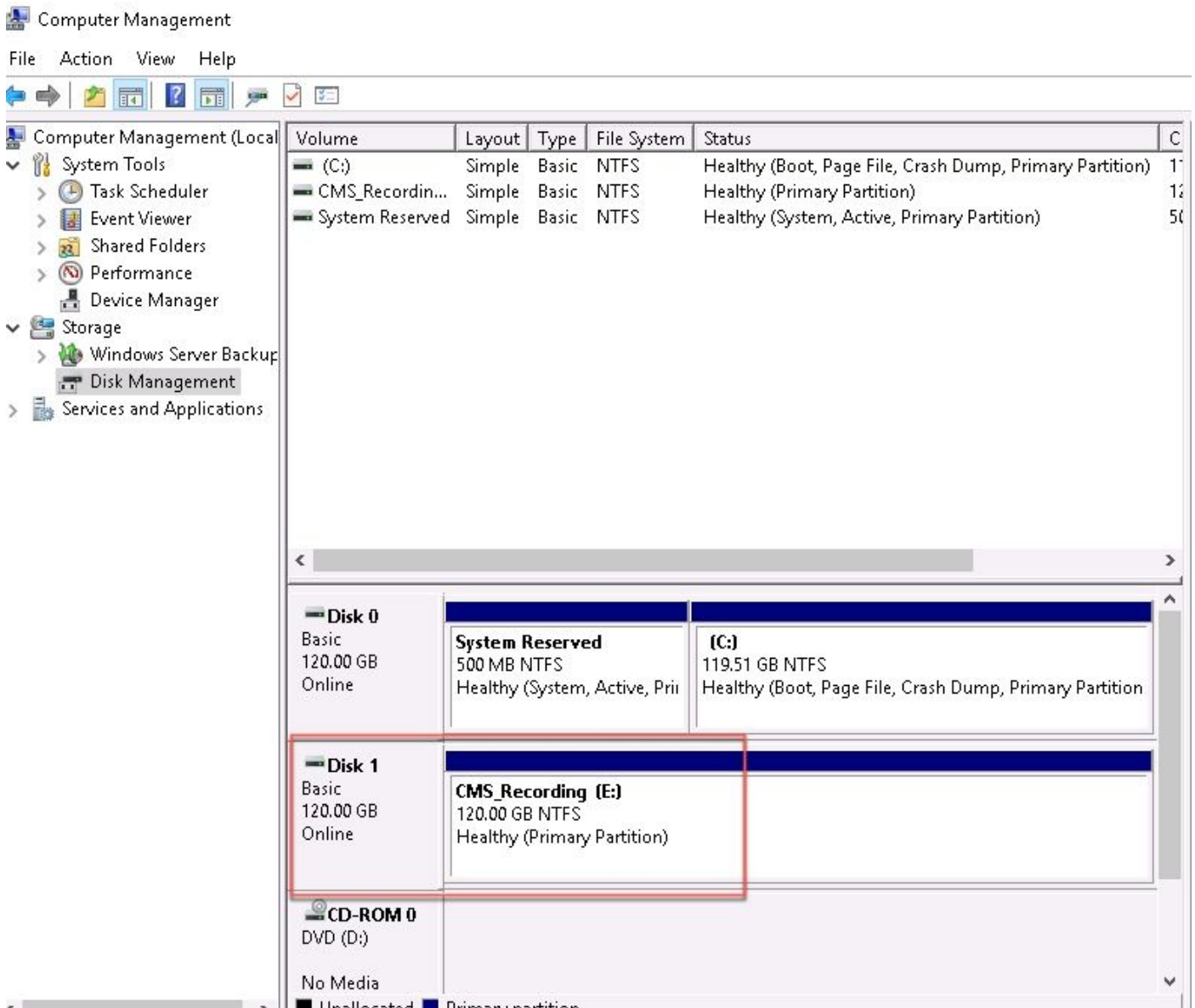
Enable file and folder compression

< Back

Next >

Cancel

6. 向导完成后，新卷即可使用，如图所示：



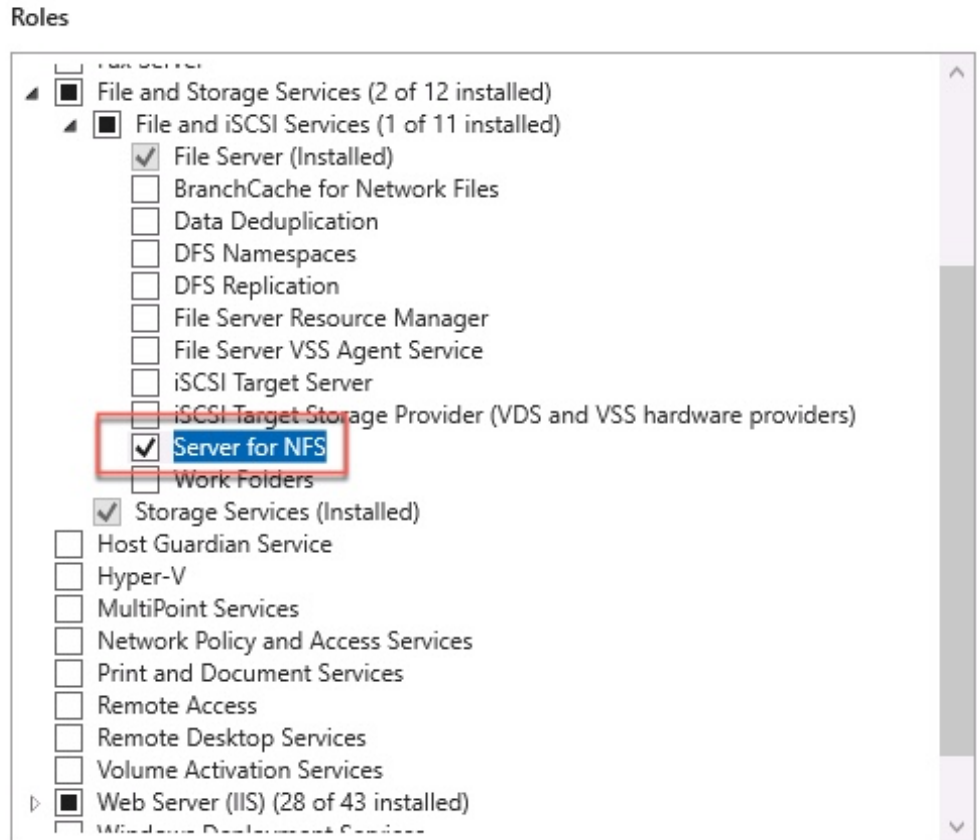
### 步骤3.在Windows服务器中安装NFS角色。

1. 在Windows服务器界面上打开服务器管理器。
2. 导航至**管理>添加角色和功能**。
3. 在“选择服务器角色”页中，展开“文件和存储服务”树。
4. 如果未安装，请选中**文件服务器**、**NFS服务器**和**存储服务**复选框，如图所示：

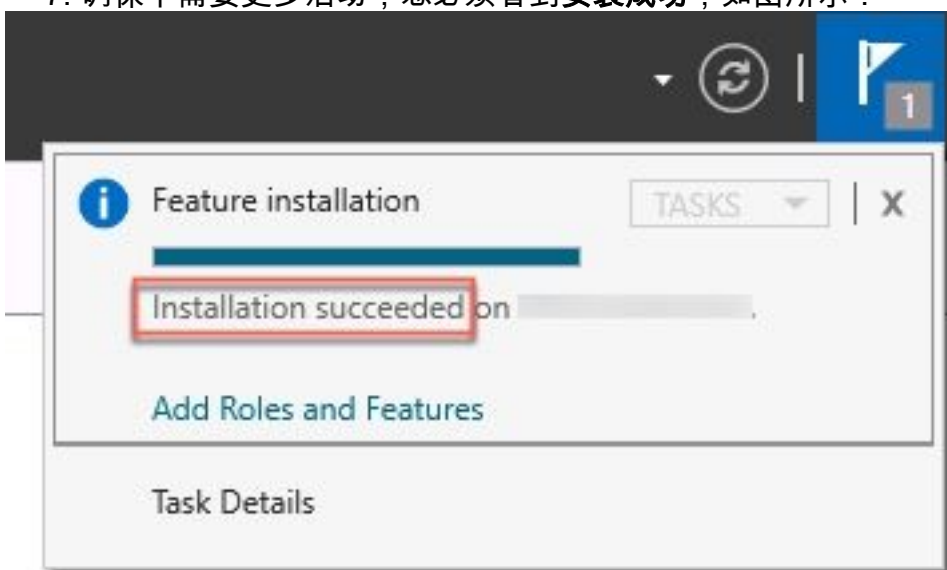
## Select server roles

- Before You Begin
- Installation Type
- Server Selection
- Server Roles**
- Features
- Confirmation
- Results

Select one or more roles to install on the selected server.



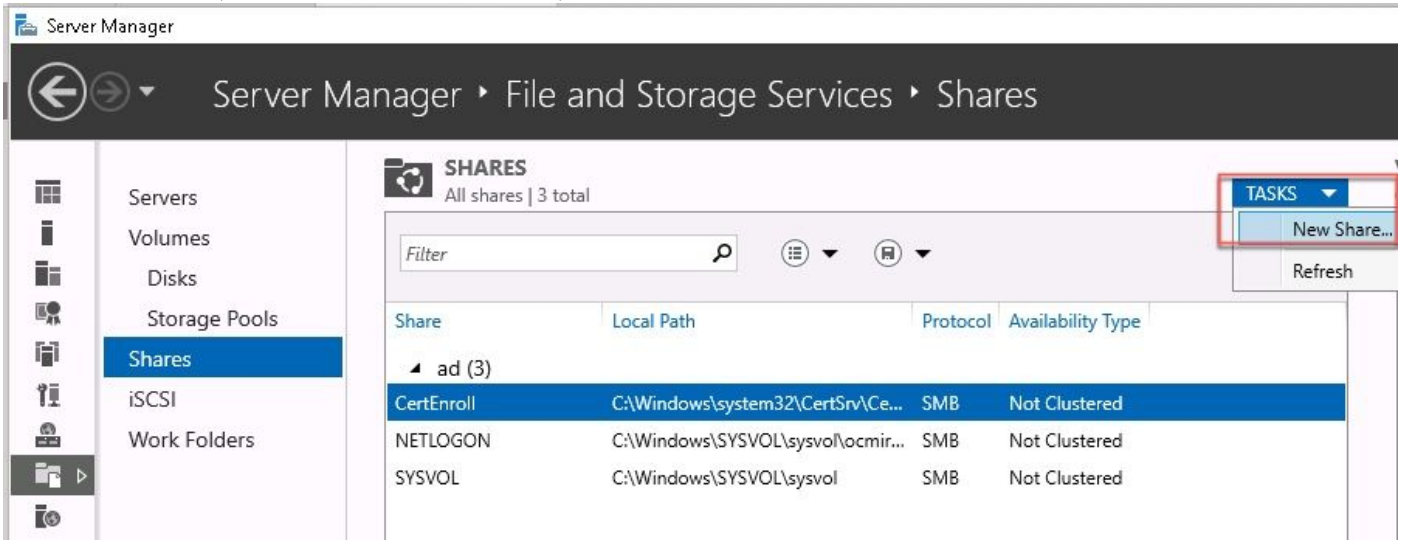
5. 继续并完成安装。
6. 向导完成后，选择服务器管理器右上方的标志。
7. 确保不需要更多活动，您必须看到**安装成功**，如图所示：



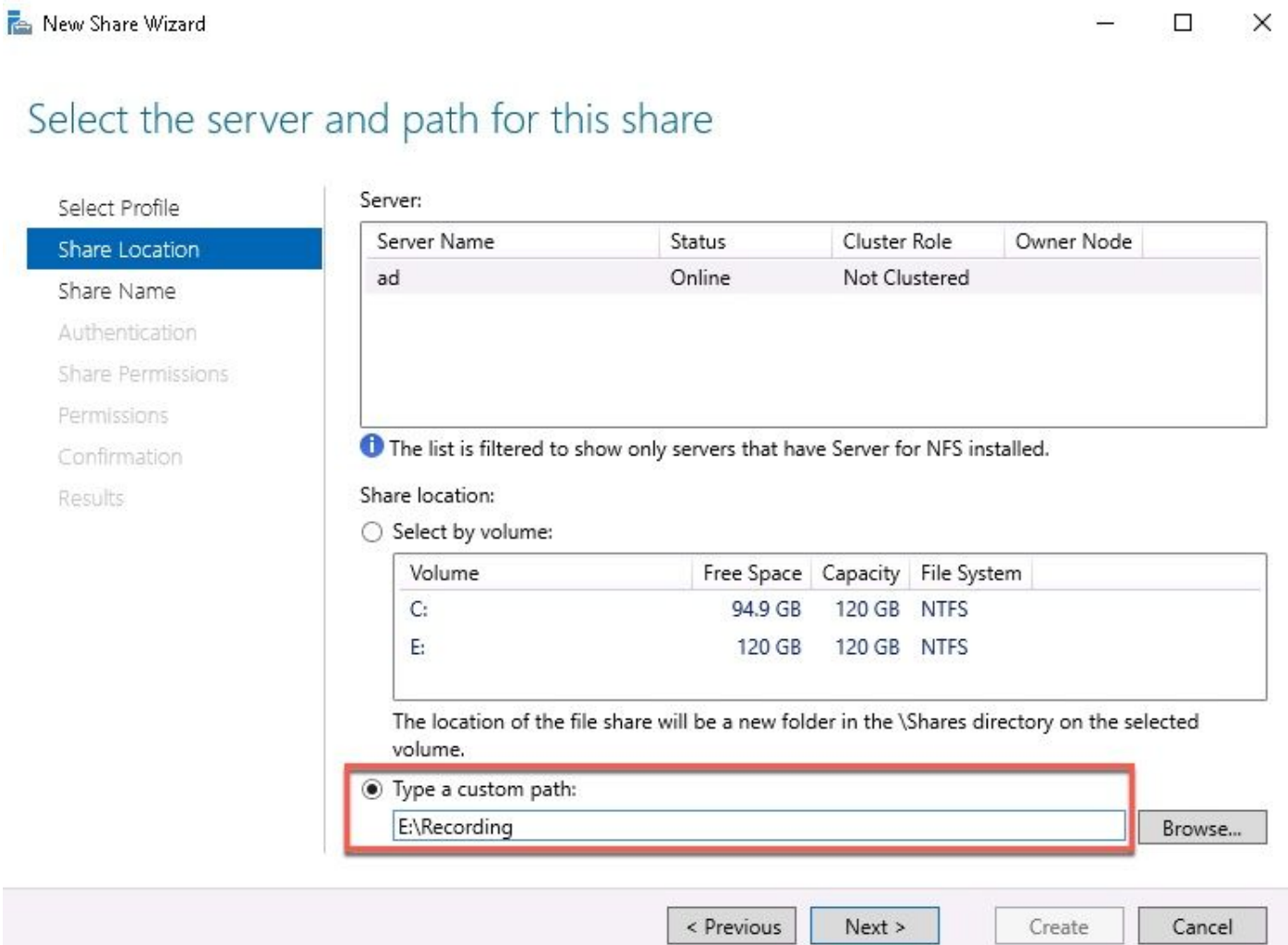
步骤4.将新卷转换为NFS系统。



1. 打开“服务器管理器”，然后选择“文件和存储服务”。
2. 选择共享，然后选择任务>新共享，如图所示：



3. 选择NFS共享 — 快速。
4. 选择 Next ( 下一步 ) 。
5. 选择“键入自定义路径”。
6. 键入存储录音的路径，如图所示：



7. 选择 Next ( 下一步 ) 。
8. 在“共享名称”字段中输入信息。此名称用于在CMS中配置记录器。

## Specify share name

Select Profile

Share Location

Share Name

Authentication

Share Permissions

Permissions

Confirmation

Results

Share name: Recording

Local path to share:

E:\Recording

Remote path to share:

ad:/Recording

9. 确保未选中任何Kerberos复选框。
10. 当系统警告您目录已创建时，选择“确定”。
11. 选中下一个框，如图所示：

- 无服务器身份验证
- 启用未映射的用户访问
- 允许未映射用户Unix访问

Specify the authentication methods that you want to use for this NFS share.

### Kerberos v5 authentication

- Kerberos v5 authentication(Krb5)
- Kerberos v5 authentication and integrity(Krb5i)
- Kerberos v5 authentication and privacy(Krb5p)

### No server authentication

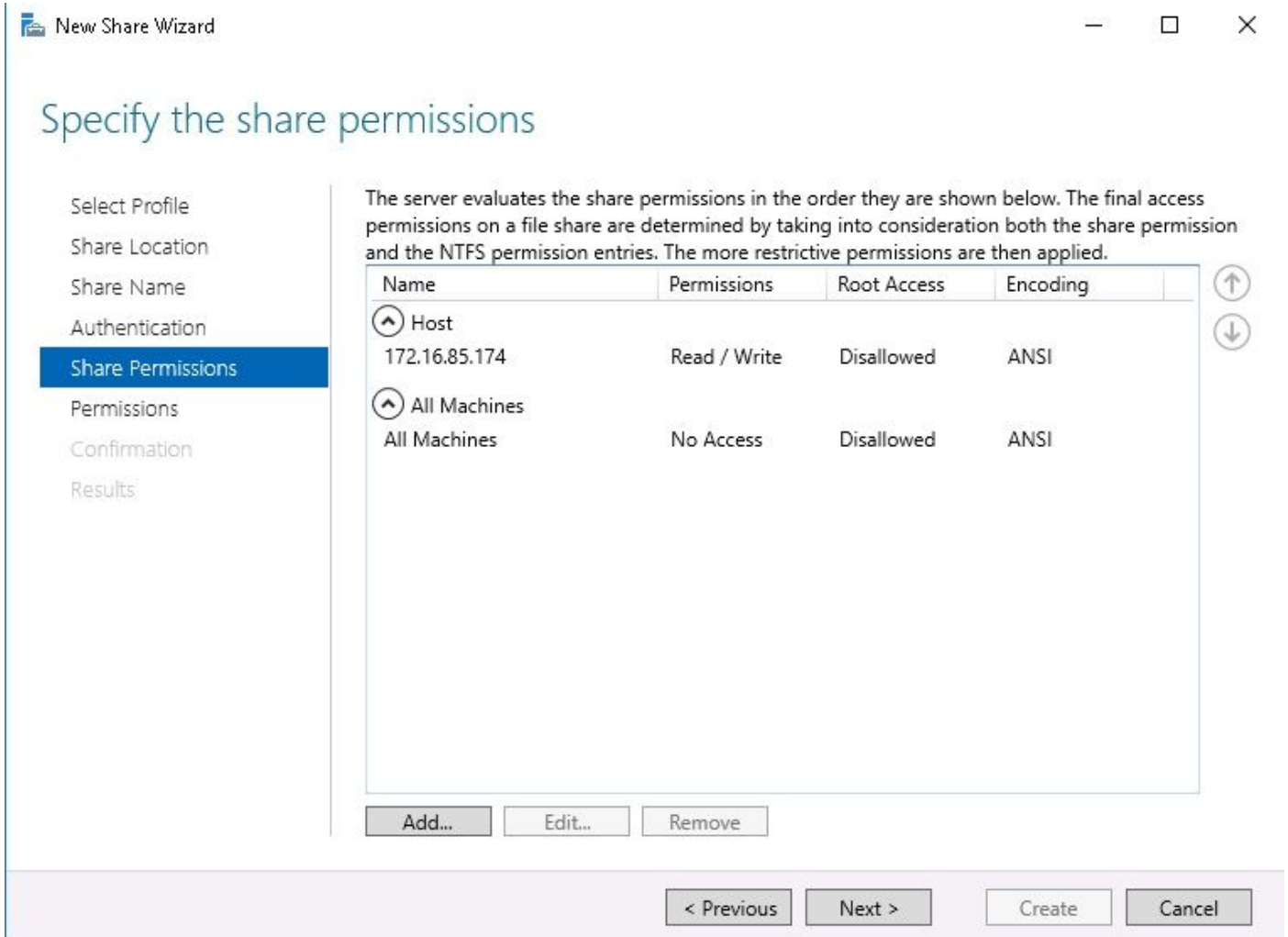
- No server authentication (AUTH\_SYS)
  - Enable unmapped user access
    - Allow unmapped user access by UID/GID
    - Allow anonymous access

12. 选择 Next ( 下一步 )。
13. 在“共享权限”页中，选择添加。

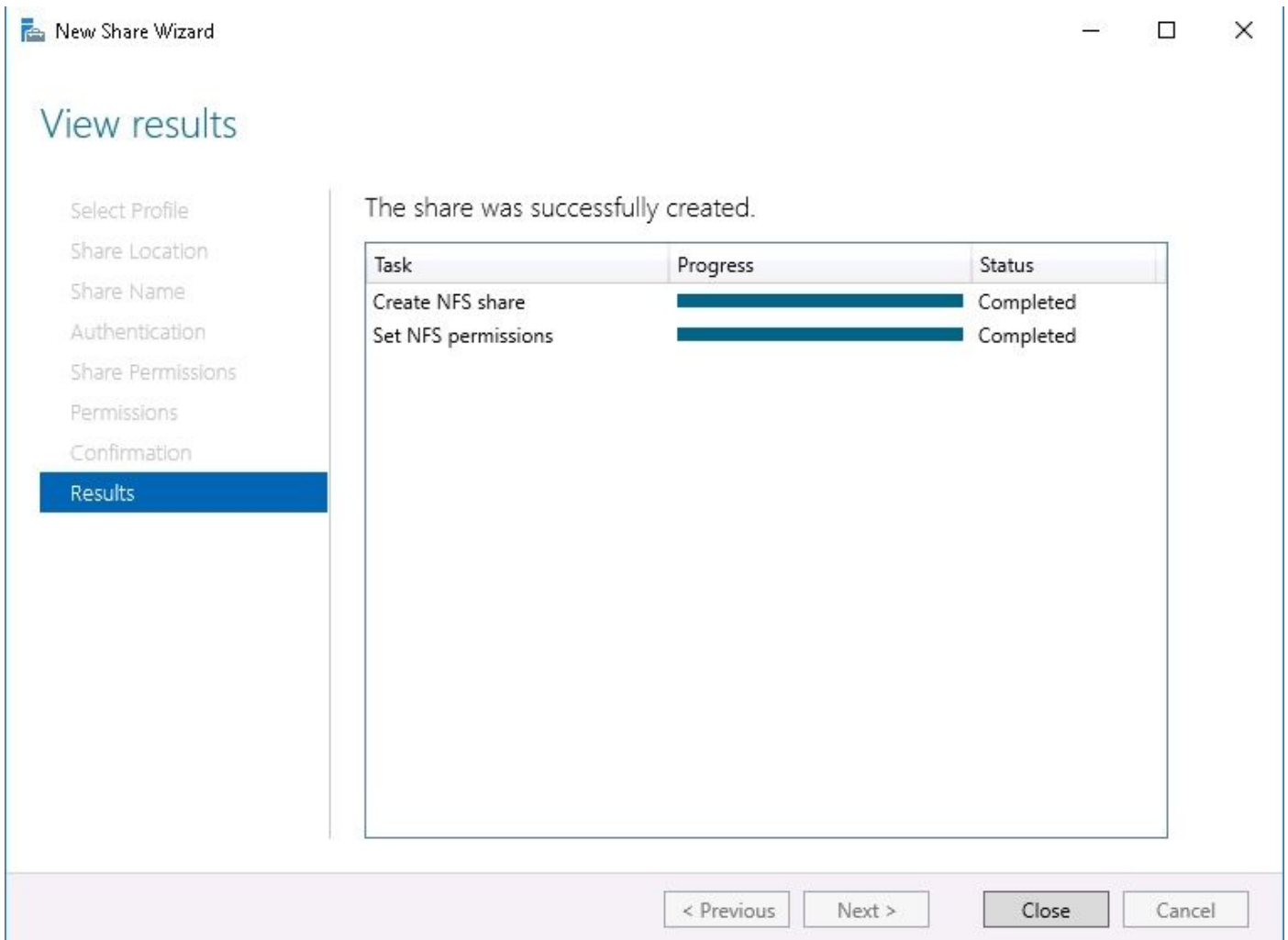
**注意：**所有计算机的默认权限都为只读。记录器必须具有读写访问权限，因此您可以更改“所

有计算机”的默认值，或为记录器添加特定规则。最佳实践是通过添加主机禁用对所有计算机的访问，这是记录器IP地址。

14. 在语言编码中，选择ANSI。
15. 在“共享权限”上，选择“读/写”。
16. 选择Add。
17. 选择“All Machines”。
18. 在语言编码中，选择ANSI。
19. 在“共享权限”上，选择“无访问”。
20. 选择Add。

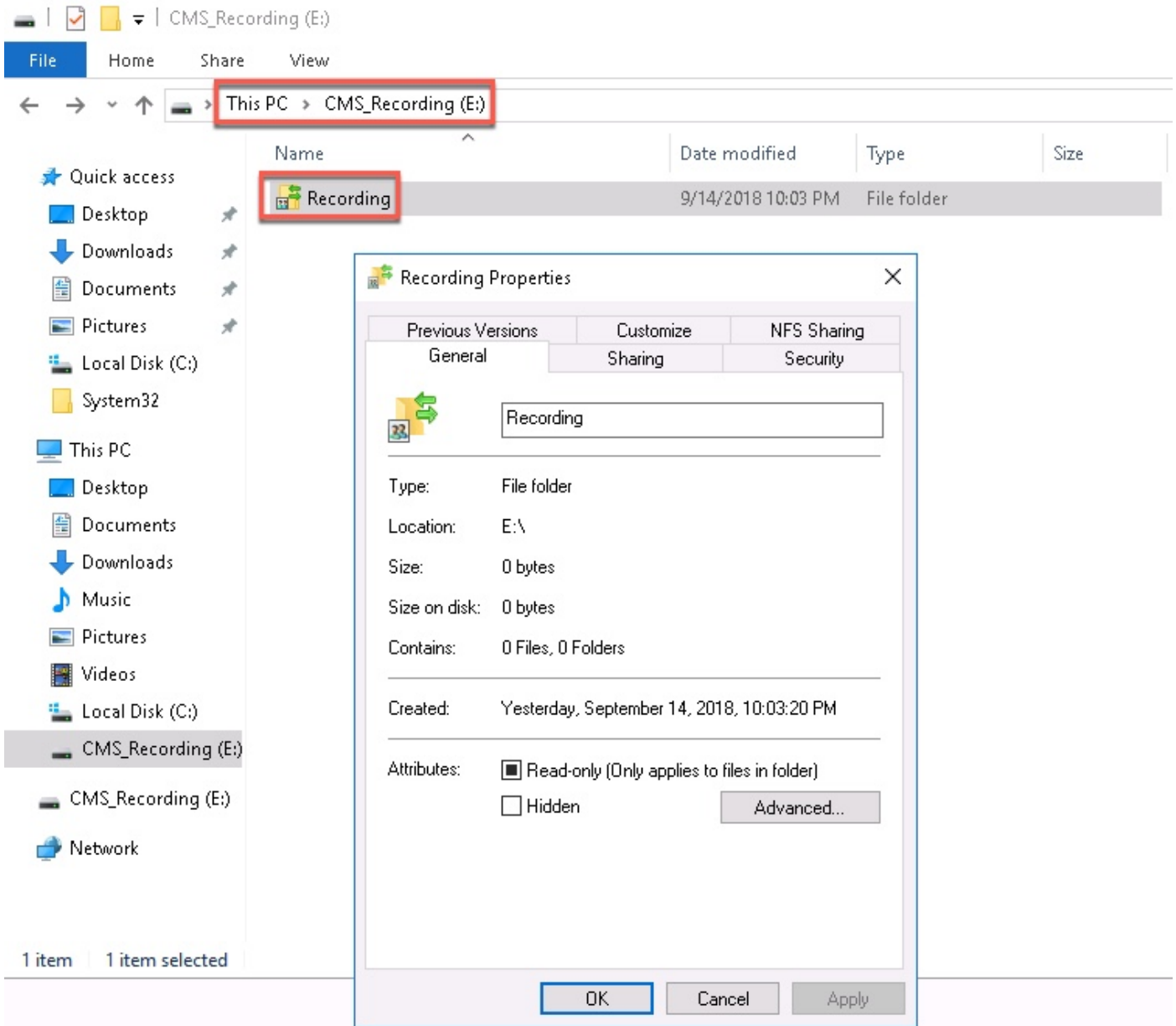


21. 选择 Next ( 下一步 )。
22. 在下一页中，选择“下一步”。
23. 确保信息正确，然后选择“创建”。
24. 配置完成后，选择Close。



### 步骤5.在NFS文件夹上配置安全设置。

1. 在Windows服务器上，导航至文件夹位置，即PC > Disk E > Recording。
2. 右键单击该文件夹并选择属性，如图所示：

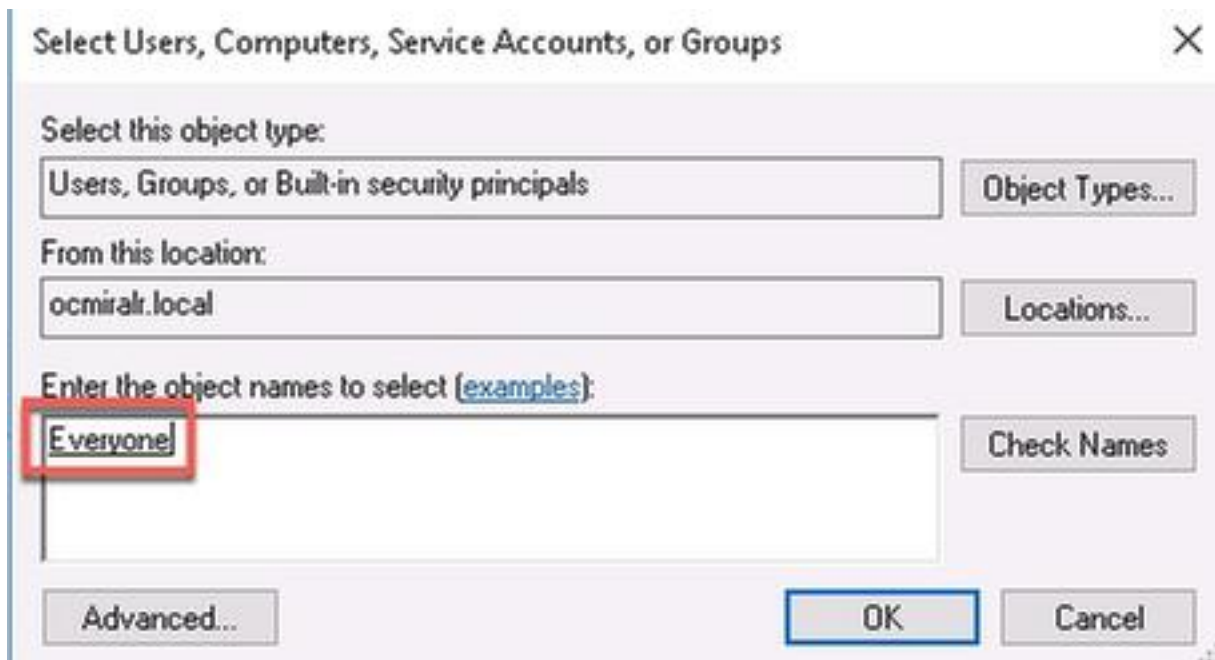


3. 选择**Security**选项卡。

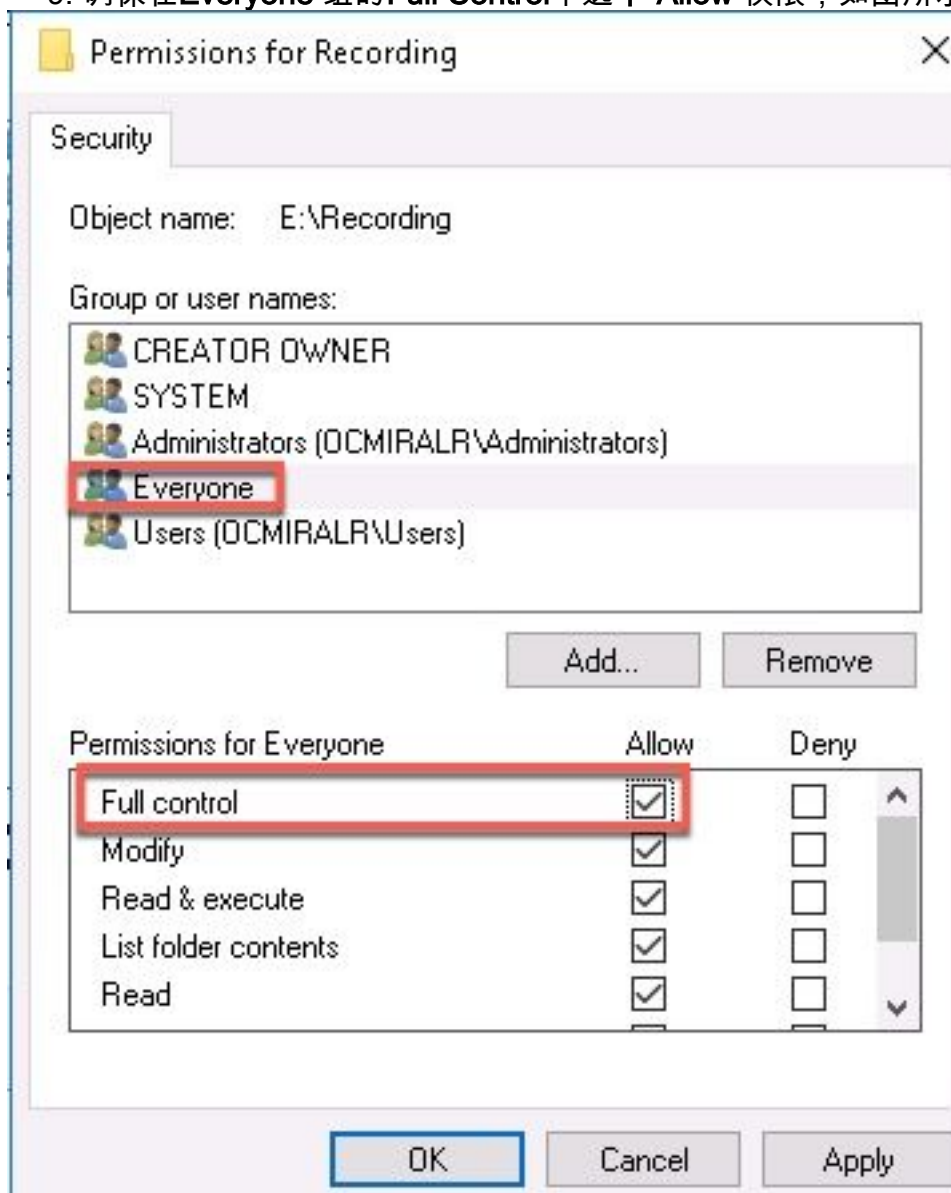
4. 选择“编辑”。

5. 选择**Add**。

6. 键入单词“**Everyone**”并选择“**Check Names**”，如图所示：



7. 选择“确定”。
8. 选择“权限”选项卡。
9. 确保在Everyone 组的Full Control中选中“Allow”权限，如图所示：



10. 选择“确定”。
11. 选择确定以关闭“属性”选项卡。

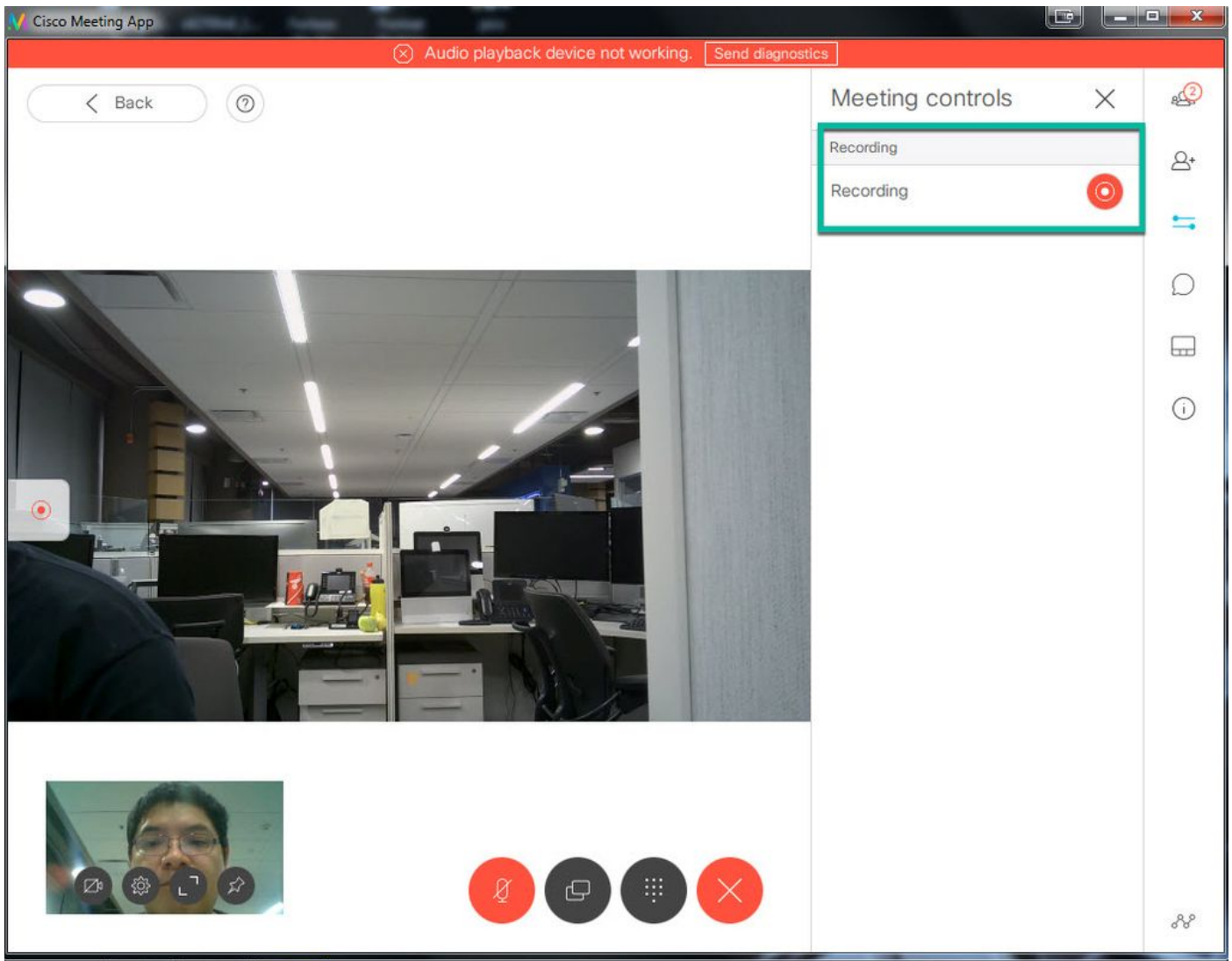
## 验证

使用本部分可确认配置能否正常运行。

1. 必须先配置录制器服务。
2. 打开CMS命令行界面(CLI)。
3. 运行命令 `recorder nfs <hostname/IP>:<directory>`。
4. 使用NFS服务器的值和之前配置的目录的名称。
5. 例如：记录器nfs 10.1.1.1：记录。
6. 重新启动记录器，运行命令记录器重新启动。
7. 运行命令记录器以验证配置，如图所示：

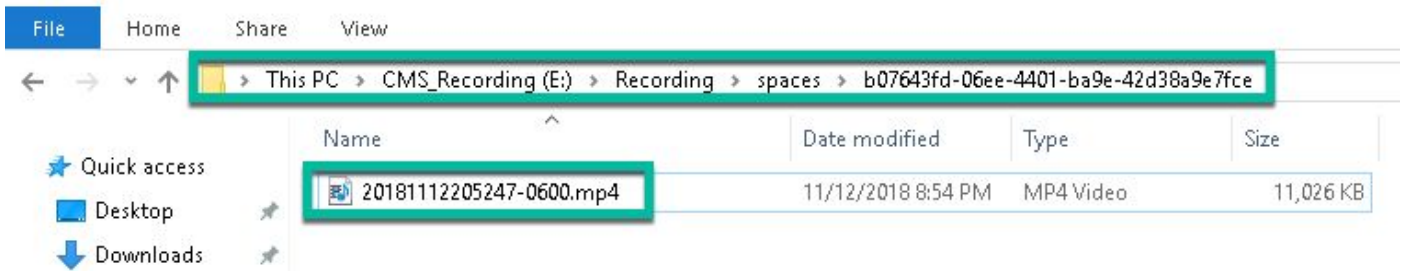
```
cmsCore1> recorder
Enabled                : true
Interface whitelist    : a:8443
Key file                : recorder.key
Certificate file       : recorder.cer
CA Bundle file         : root.cer
Trust bundle           : callbridge.cer
NFS domain name        :
NFS directory          : Recording
Resolution             : 1080p
```

8. 使用思科会议应用(CMA)登录CMS。
9. 开始录制会议。



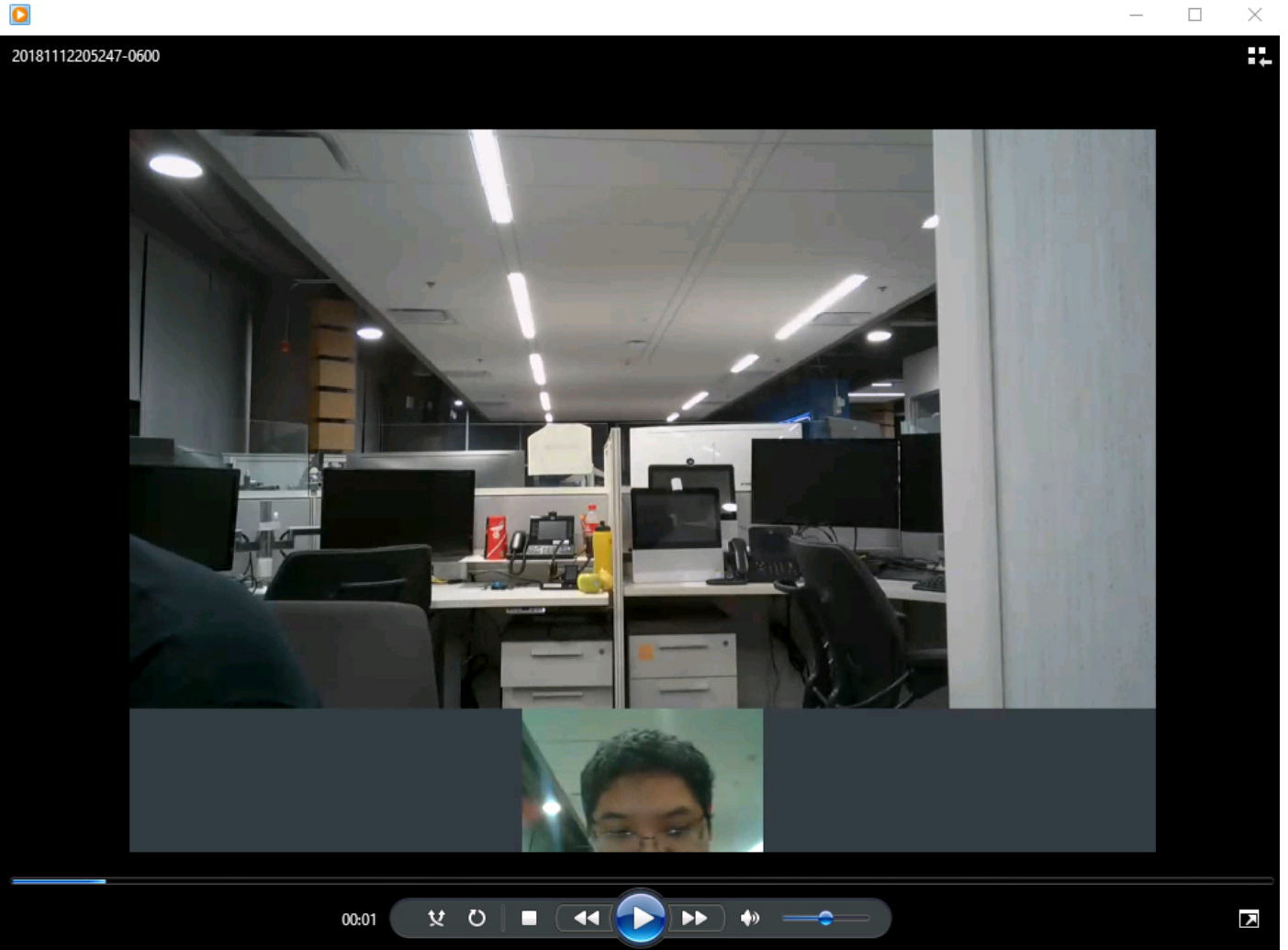
**注意：**在开始录音后的前5秒内，呼叫不会被录制。这是有意为之，用于帮助录制中的视频和音频之间的Lipsync。如果录制时间不到5秒，则NFS上会保存一个小文件，但该文件不会播放。

10. 停止记录。
11. 完成呼叫。
12. 等待几分钟，以创建文件。
13. 在Windows服务器中打开NFS文件夹。
14. 确保录制的文件位于录制文件夹中，如图所示：



15. 使用视频再现器重现视频文件。
16. 必须显示会议视频，如图所示：





## 故障排除

目前没有针对此配置故障排除信息。