

Exemplo de configuração do WebAuth personalizado do WLC 5760/3850 com autenticação local

Contents

[Introduction](#)

[Prerequisites](#)

[Requirements](#)

[Componentes Utilizados](#)

[Configurar](#)

[Diagrama de Rede](#)

[Autenticação, Autorização e Auditoria \(AAA\)](#)

[Parameter-Map](#)

[Configuração de LAN sem fio \(WLAN\)](#)

[Configuração global](#)

[Criar usuários locais](#)

[Configuração FTP para transferência de arquivos](#)

[Carregar para Flash](#)

[Exemplo de Webauth login HTML](#)

[Capturas de tela](#)

[Verificar](#)

[Troubleshoot](#)

Introduction

Este documento descreve como configurar um WebAuth personalizado com autenticação local em um Wireless LAN Controller (WLC).

Prerequisites

Requirements

Antes de configurar e personalizar o WebAuth, certifique-se de que o seu PC:

- Tem um endereço IP em um SSID (Service Set Identifier, identificador do conjunto de serviços) aberto
- Pode fazer ping no gateway padrão
- Pode identificar e localizar o Domain Name Server (DNS) (**ipconfig/all**)
- Pode resolver nomes (com **nslookup**)
- Pode acessar a Internet

Componentes Utilizados

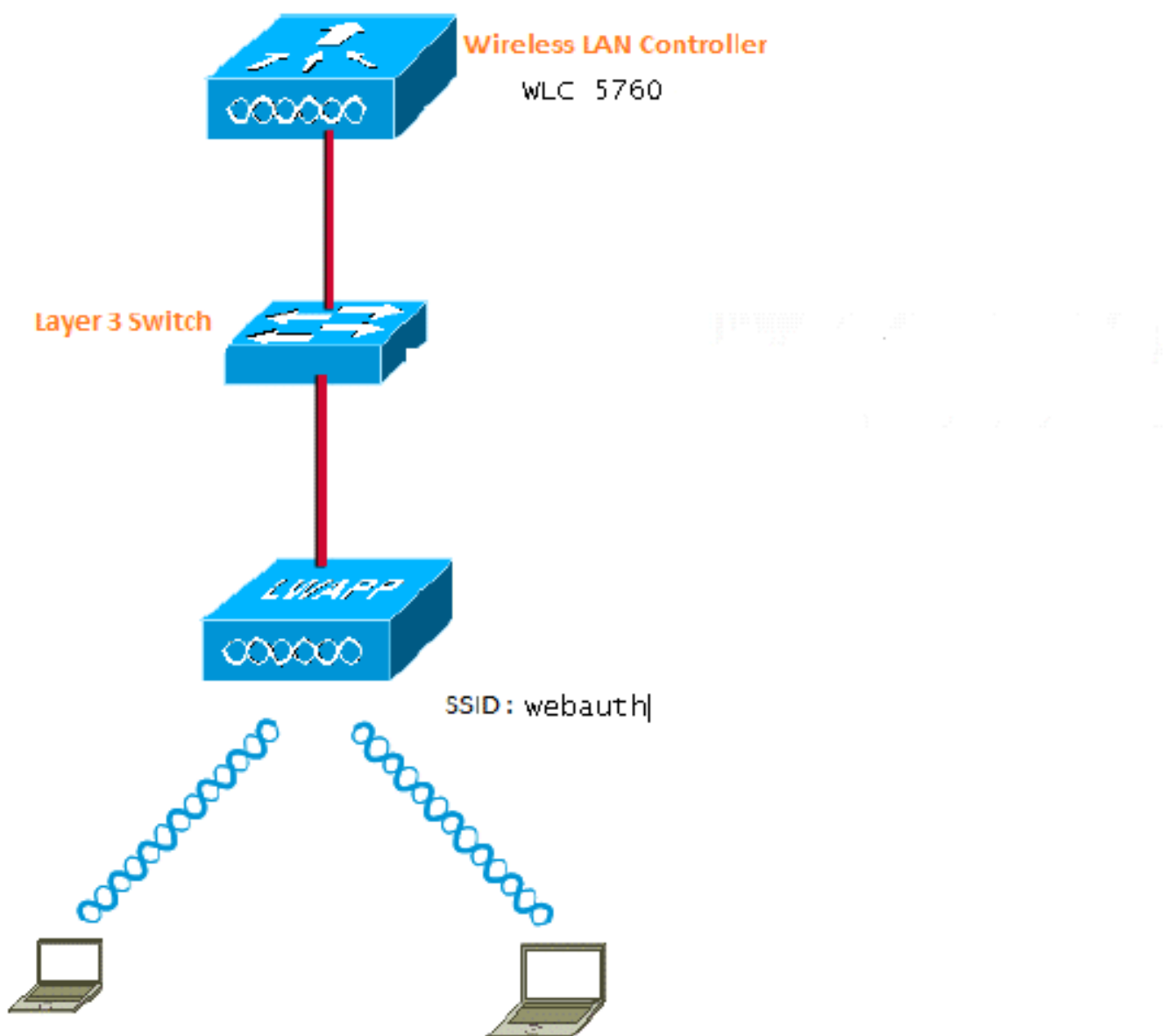
As informações neste documento são baseadas nestas versões de software e hardware:

- Uma WLC 5760 que executa o código 3.3
- Access point Cisco Aironet 3600 Series Lightweight
- Requerente sem fio nativo do Microsoft Windows 7

The information in this document was created from the devices in a specific lab environment. All of the devices used in this document started with a cleared (default) configuration. If your network is live, make sure that you understand the potential impact of any command.

Configurar

Diagrama de Rede



Autenticação, Autorização e Auditoria (AAA)

Aqui está a configuração para AAA. Isso configura os perfis de autenticação e autorização de

forma que os clientes que se conectam sejam autenticados no banco de dados WLC local.

```
aaa new-model
aaa authentication login local_webauth local
aaa authorization network default local
aaa authorization credential-download default local
```

Parameter-Map

Aqui está a configuração para o Mapa de Parâmetros. Esta seção fornece informações sobre como configurar o endereço IP virtual na WLC e como definir o tipo de parâmetro, o que ajuda a especificar a URL de redirecionamento, a página de login, a página de logoff e a página Falha. Você deve certificar-se de que a memória flash tenha esses arquivos.

```
parameter-map type webauth global
virtual-ip ipv4 1.1.1.1

parameter-map type webauth custom
type webauth
redirect on-success http://www.cisco.com
banner text ^C CC global ip for redirect ^C
custom-page login device flash:webauth_login.html
custom-page success device flash:webauth_success.html
custom-page failure device flash:webauth_failure.html
custom-page login expired device flash:webauth_expired.html
```

Configuração de LAN sem fio (WLAN)

Esta é a configuração para WLAN. A WLAN é configurada para segurança da camada 3. Essa configuração mapeia a lista de autenticação para Local_webauth e garante que a autenticação seja tratada pelos usuários da rede local. Isso chama a configuração AAA que está na etapa inicial.

```
wlan webauth 1 webauth

client vlan Vlanx
no security wpa
no security wpa akm dot1x

no security wpa wpa2
no security wpa wpa2 ciphers aes
security web-auth
security web-auth authentication-list local_webauth

security web-auth parameter-map custom

session-timeout 1800
no shutdown
```

Configuração global

Use isto para a configuração global. Verifique se o rastreamento de dispositivo HTTP/HTTPS e IP está habilitado. Se você não habilitar HTTP/HTTPS, não obterá a página da Web.

```
ip http server
```

```
ip device tracking
```

Criar usuários locais

Use isto para criar usuários locais.

```
username <username> password 0 <password>
```

Configuração FTP para transferência de arquivos

Use isto para a configuração FTP para transferência de arquivos.

```
ip ftp username <username>
ip ftp password <password>
```

Carregar para Flash

Use isto para fazer upload de arquivos HTML personalizados para o Flash: com comando:

```
5760# copy ftp://x.x.x.x/webauth_login.html flash:
```

Aqui está um exemplo de conteúdo Flash:

```
w-5760-2#dir flash:
```

```
Directory of flash:/
```

```
64649  -rw-      1164   Oct 7 2013 04:36:23 +00:00  webauth_failure.html
64654  -rw-      2047   Oct 7 2013 13:32:38 +00:00  webauth_login.html
64655  -rw-      1208   Oct 7 2013 04:34:12 +00:00  webauth_success.html
64656  -rw-        900   Oct 7 2013 04:35:00 +00:00  webauth_expired.html
64657  -rw-     96894   Oct 7 2013 05:05:09 +00:00  web_auth_logo.png
64658  -rw-     23037   Oct 7 2013 13:17:58 +00:00  web_auth_cisco.png
64660  -rw-      2586   Oct 7 2013 13:31:27 +00:00  web_auth_aup.html
```

Exemplo de Webauth_login HTML

Se isso precisar de qualquer modificação ou personalização, você deverá envolver um desenvolvedor que conheça o HTML, que não é coberto pelo Cisco Technical Assistance Center.

```
<HTML><HEAD>
<TITLE>Authentication Proxy Login Page</TITLE>
<script type="text/javascript">
var pxypromptwindow1;
var pxysubmitted = false;
function submitreload() {
    if (pxysubmitted == false) {
        pxypromptwindow1=window.open('', 'pxywindow1',
'resizable=no,width=350,height=350,scrollbars=yes');
        pxysubmitted = true;
        return true;
    } else {
        alert("This page can not be submitted twice.");
        return false;
    }
}
</script>
<meta http-equiv="Content-Type" content="text/html; charset=UTF-8">
```

```

<style type="text/css">
body {
  background-color: #ffffff;
}
</style>
</HEAD>
<BODY>
<H1></H1>
<center>
<H2> Wireless Guest Access Web Authentication</H2>
<center>
<iframe src="http://192.168.2.91/flash:web_auth_aup.html" width="950" height="250"
scrolling="auto"></iframe><BR><BR>

<FORM method=post action="/" target="pxywindow1">
  Username: <input type=text name=uname><BR><BR>
  Password: <input type=password name=pwd><BR><BR>
  <input type=submit name=ok value=OK   onClick="return submitreload();">
</FORM><noscript>
<BR>
<UL>
  <H2><FONT COLOR="red">Warning!</FONT></H2>
  <p>JavaScript should be enabled in your Web browser
    for secure authentication</p>
  <LI>Follow the instructions of your Web browser to enable
    JavaScript if you would like to have JavaScript enabled
    for secure authentication</LI>
  <BR>OR<BR><BR>
  <LI> Follow these steps if you want to keep JavaScript
    disabled or if your browser does not support JavaScript
    <OL><BR>
      <LI> Close this Web browser window</LI>
      <LI> Click on Reload button of the original browser window</LI>
    </OL></LI>
</UL>
</noscript>
<center>
<p>&nbsp;</p>

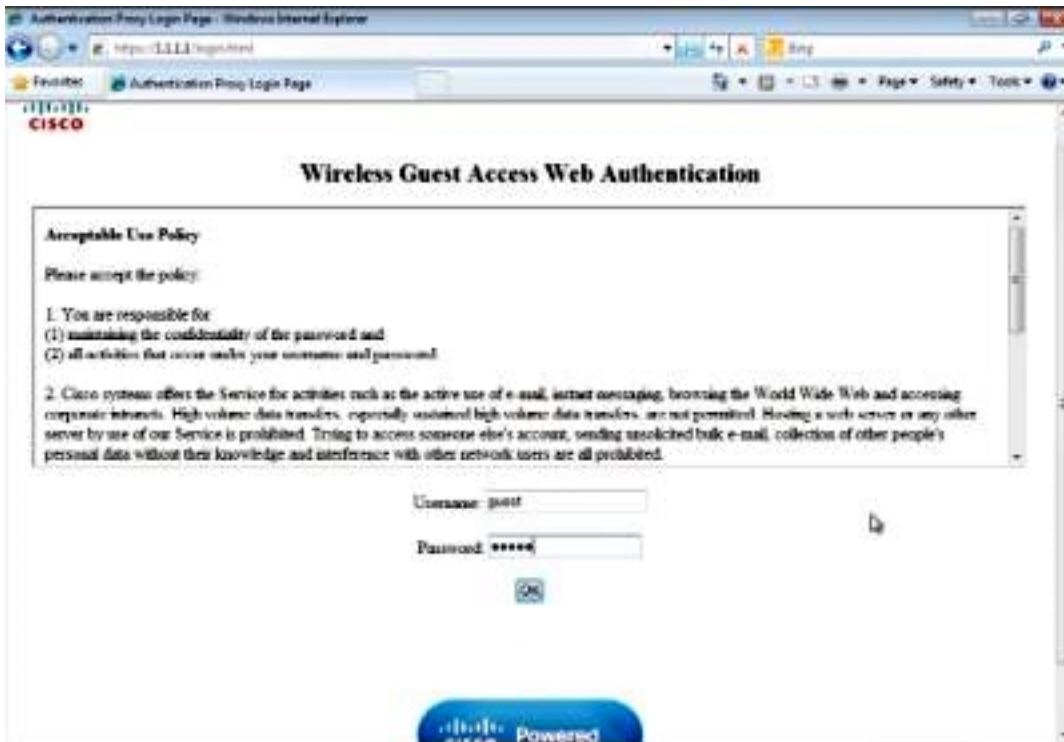
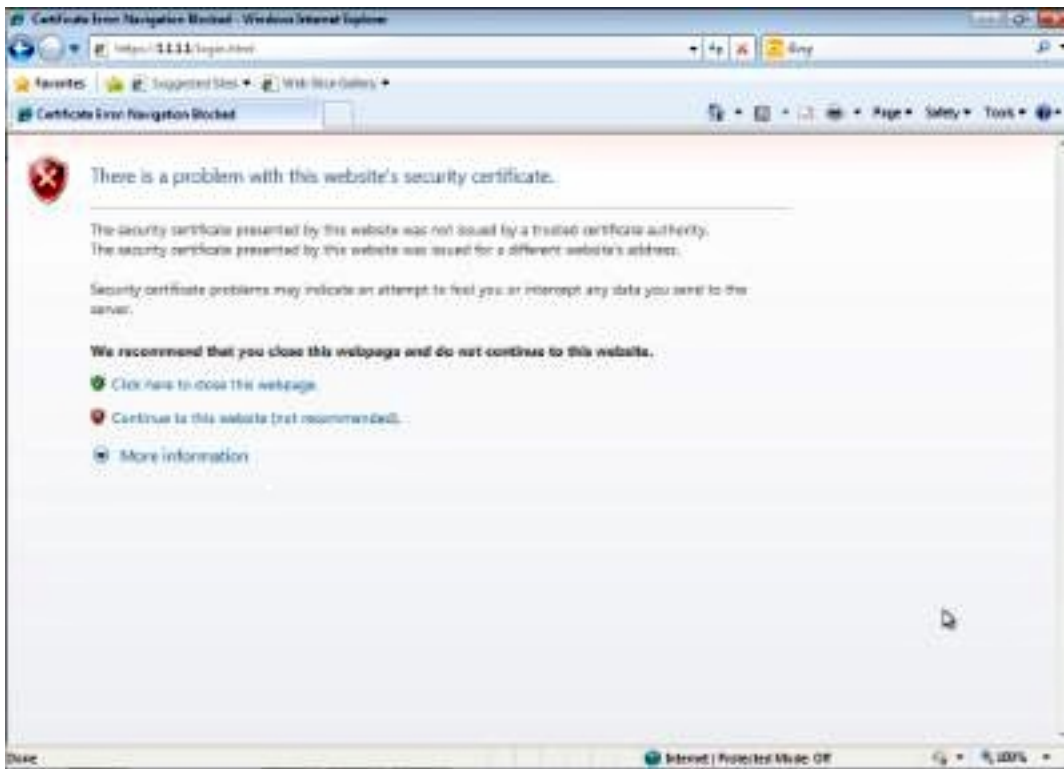
</center>
</BODY></HTML>

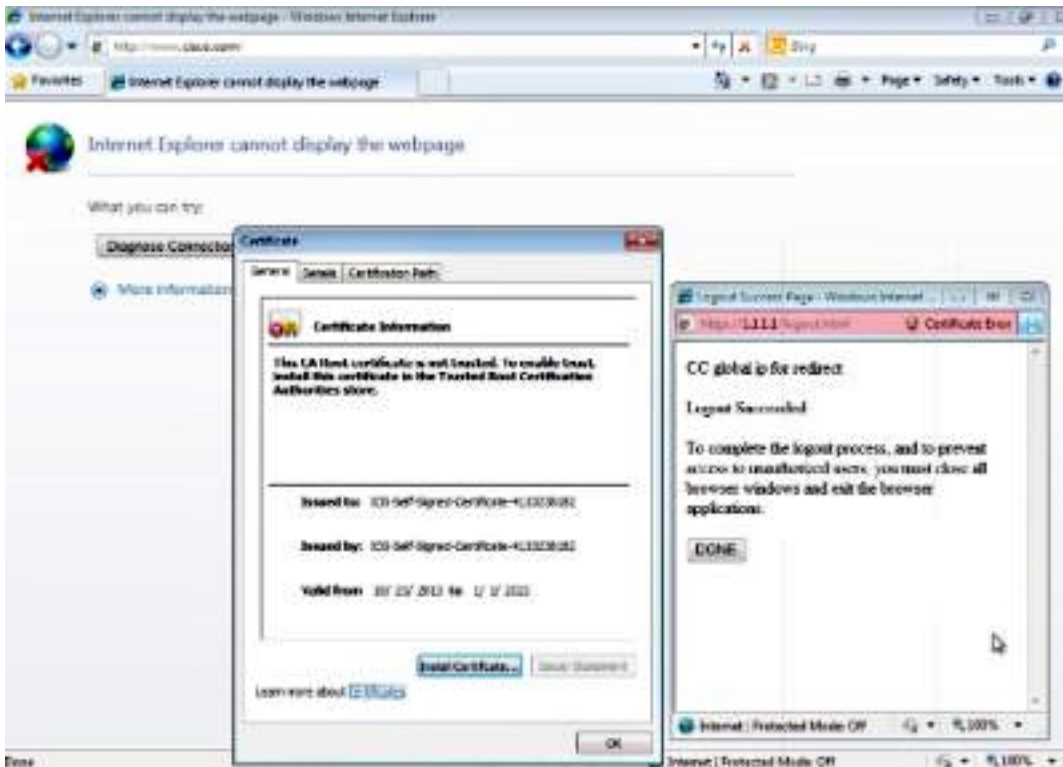
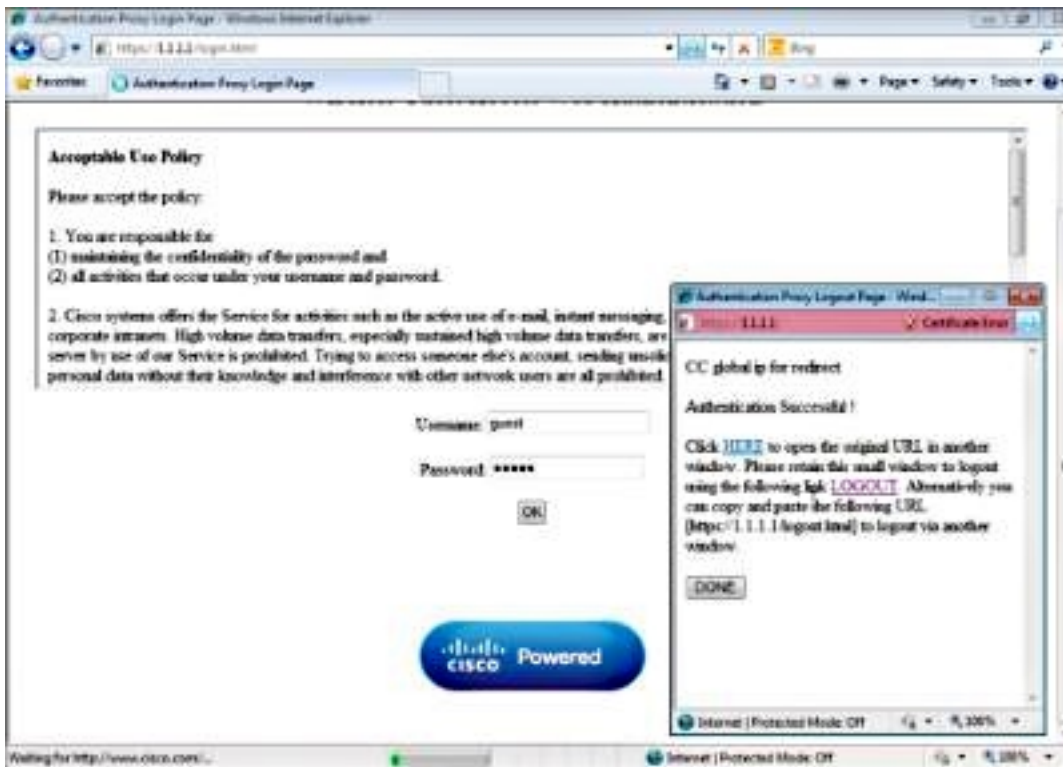
```

Capturas de tela

Aqui estão algumas capturas de tela do cliente:

O cliente se conecta à WLAN e é automaticamente redirecionado:





Verificar

No momento, não há procedimento de verificação disponível para esta configuração.

Troubleshoot

Atualmente, não existem informações disponíveis específicas sobre Troubleshooting para esta configuração.