

# FAQ do CUAC: Qual é a diferença entre as transferências de consulta e as transferências cegas e por que razão as transferências cegas por vezes falham?

## Contents

[Introduction](#)

[Qual é a diferença entre transferências de consulta e cegas?](#)

[Por que as transferências cegas às vezes falham?](#)

## Introduction

Este documento descreve a diferença entre transferências de consulta e cega no Cisco Unified Attendant Consoles (CUAC) e por que as transferências cegas às vezes falham.

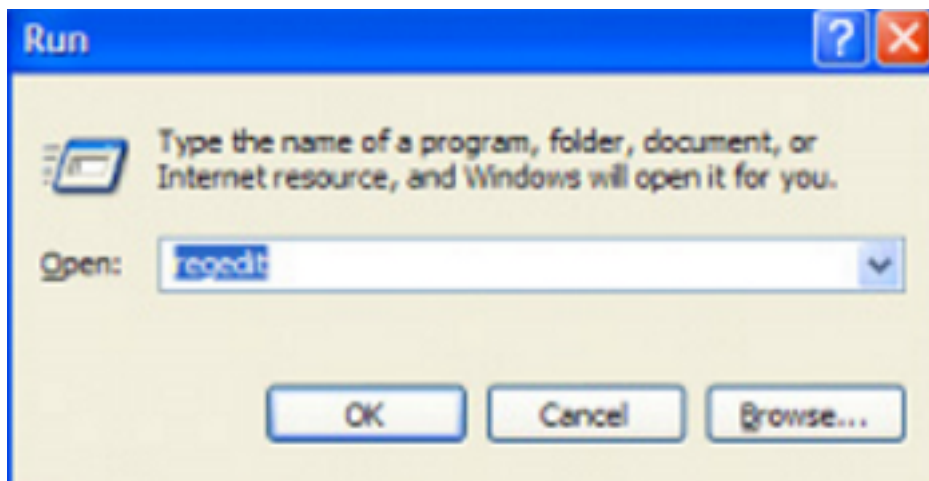
## Qual é a diferença entre transferências de consulta e cegas?

A diferença entre transferências cegas e de consulta é que, com uma transferência de consulta, o telefone do operador inicia a transferência. Com transferências cegas, a porta de Integração entre Telefonia e Computador (CTI - Computer Telephony Integration) (dispositivo de serviço) inicia a transferência.

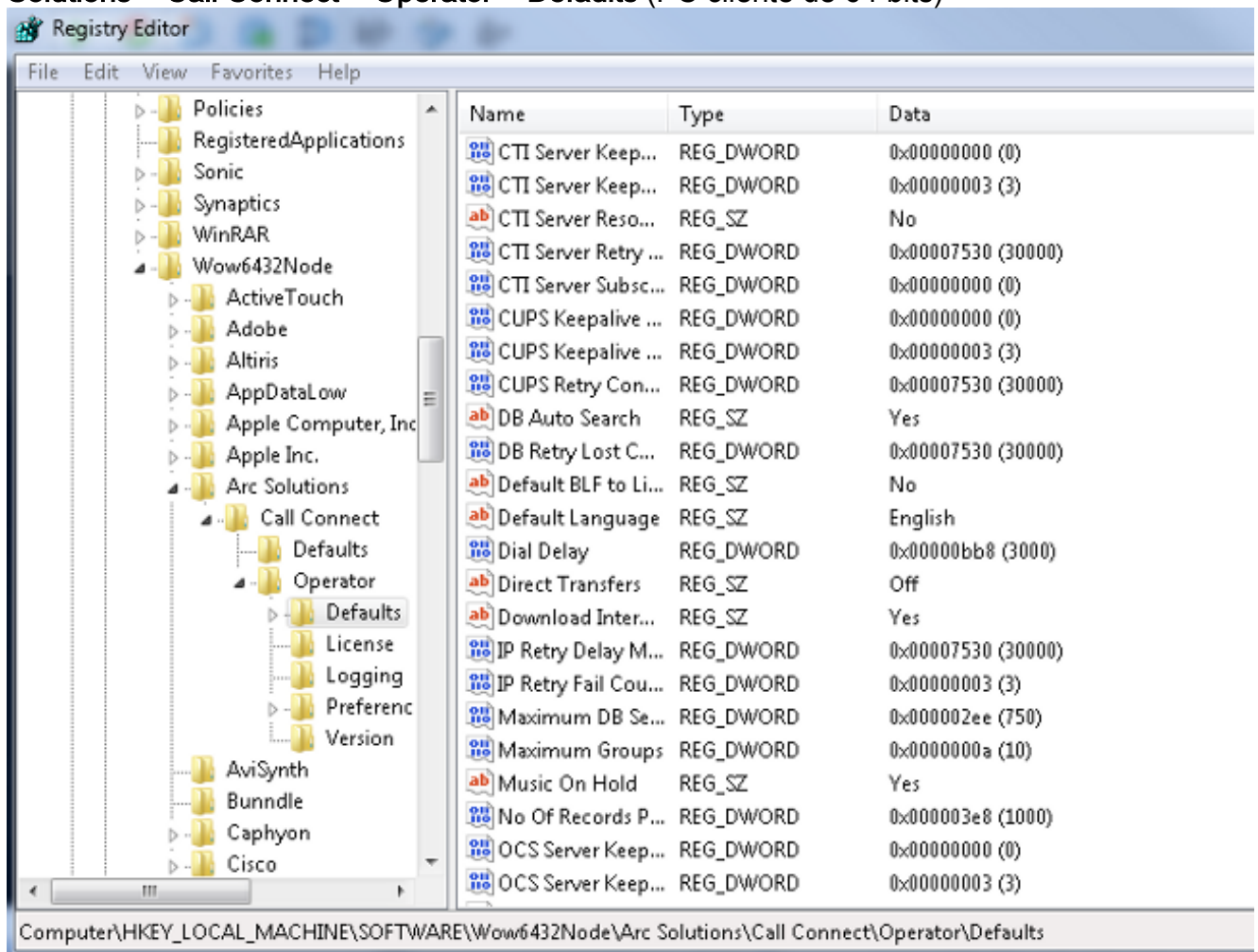
## Por que as transferências cegas às vezes falham?

Devido às diferenças anteriormente mencionadas, quando se tenta uma transferência cega, o número da parte chamadora mostra a **extensão da porta CTI**; no entanto, o resultado esperado é que o número da parte chamadora mostra o **número de diretório do operador (DN)**. Além disso, o chamador ouve música em espera (MOH) em vez de um toque de retorno, e a transferência não é concluída. Para corrigir esses problemas, consulte a entrada **REGEDIT** do PC operador e siga estes passos:

1. Navegue até **Iniciar > Executar**, insira **REGEDIT** na janela Executar e clique em **OK**:



2. Navegue até estas chaves de registro: **HKLM > Software > Arc Solutions > Call Connect > Operator > Defaults** (PC cliente de 32 bits)**HKLM > Software > Wow6432Node > Arc Solutions > Call Connect > Operator > Defaults** (PC cliente de 64 bits)



3. Altere o valor das Transferências diretas com base no seu requisito: **Todos:** As transferências diretas estão habilitadas para todos os tipos de transferência. **Desligado** (padrão): As transferências diretas estão desativadas. A fila de serviço é usada (a porta CTI inicia a transferência). **Interno:** Isso permite transferências diretas para números internos do telefone do operador e números externos da porta CTI. **Externo:** Isso permite transferências diretas para números externos do telefone do operador e números internos da porta CTI.
4. Feche os registros, faça logoff do CUAC Client e faça logon novamente.