

Configurar a segurança sem fio WPA em um roteador VoIP para pequenas empresas

Contents

[Introduction](#)

[Como configuro o WPA Wireless Security em um Cisco Small Business VoIP Router?](#)

[Informações Relacionadas](#)

[Introduction](#)

Este artigo é um em uma série para auxiliar na instalação, no troubleshooting e na manutenção de produtos Cisco Small Business.

[P. Como configuro o WPA Wireless Security em um Cisco Small Business VoIP Router?](#) A.

O **WPA (Wi-Fi Protected Access)** é um padrão Wi-Fi projetado para melhorar os recursos de segurança do WEP. A WPA é mais forte que a criptografia WEP. PSK e PSK2 são tipos de WPA com dois métodos de criptografia, o Temporal Key Integrity Protocol (TKIP) que incorpora o Message Integrity Code (MIC) para fornecer proteção contra hackers e o Advanced Encryption System (AES) que utiliza uma criptografia simétrica de dados em bloco de 128 bits.

Para configurar o WPA Wireless Security em seu roteador VoIP Cisco Small Business, faça o seguinte:

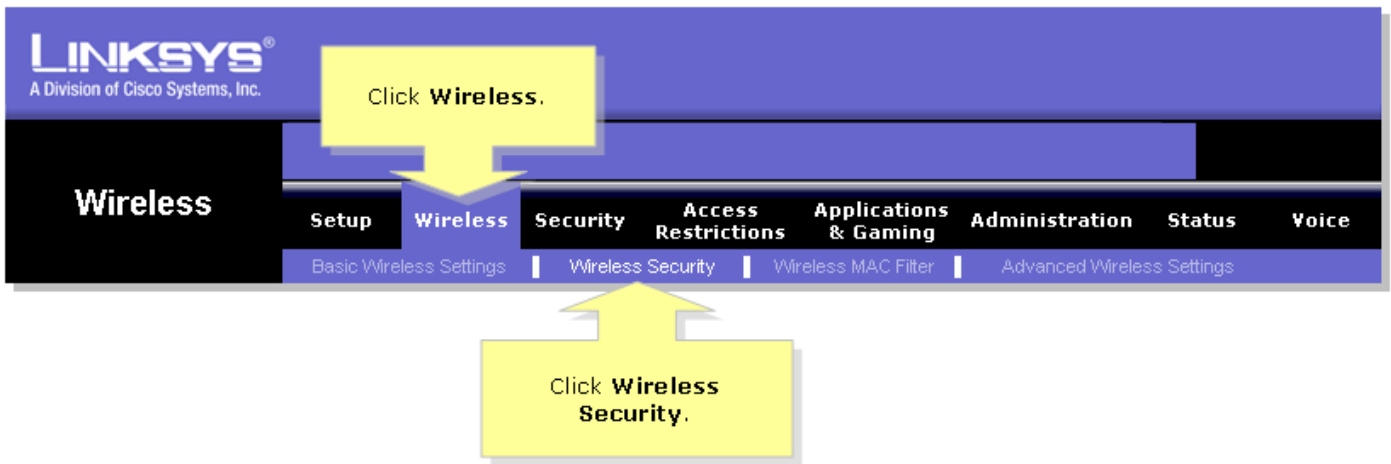
Configure o roteador VoIP Cisco Small Business para usar WPA

Passo 1:

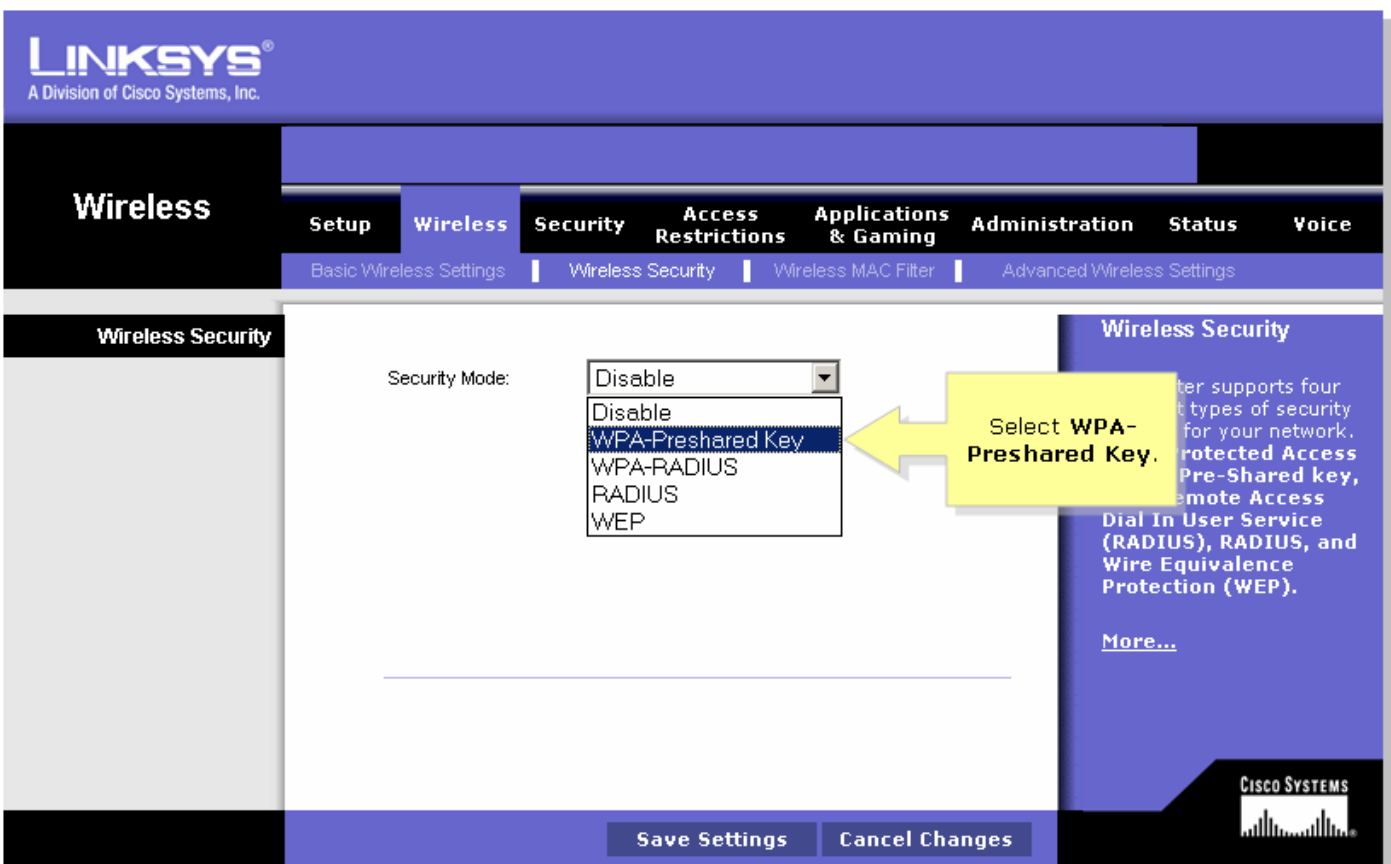
Acesse a página baseada na Web para configuração do roteador. Para obter instruções, clique [aqui](#).

Passo 2:

Quando a página de configuração baseada na Web do roteador for exibida, clique em **Wireless > Wireless Security**.



Passo 3:
Procure Security Mode e seleción WPA-Preshared Key.



Passo 4:
Procure por algoritmos WPA e seleción TKIP.

LINKSYS
A Division of Cisco Systems, Inc.

Wireless

Setup | **Wireless** | Security | Access Restrictions | Applications & Gaming | Administration | Status | Voice

Basic Wireless Settings | **Wireless Security** | Wireless MAC Filter | Advanced Wireless Settings

Wireless Security

Security Mode: WPA-Preshared Key

WPA Algorithms: **TKIP** ← Select TKIP.

WPA Shared Key:

Group Key Renewal: seconds

Wireless Security

The router supports four different types of security settings for your network. Wi-Fi Protected Access (WPA) Pre-Shared key, WPA Remote Access Dial In User Service (RADIUS), RADIUS, and Wire Equivalence Protection (WEP).

[More...](#)

CISCO SYSTEMS

Save Settings | Cancel Changes

Passo 5:

Procure o campo **WPA Shared Key** e digite "MySecretKey" ou a chave WPA desejada. Ele servirá como sua chave de rede sempre que você se conectar à sua rede sem fio.

Note: Não dê esta chave a ninguém. Essa chave protegerá sua rede sem fio. Deixe **Group Key Renewal** definido como 3600 segundos.

LINKSYS
A Division of Cisco Systems, Inc.

Wireless

Setup | **Wireless** | Security | Access Restrictions | Applications & Gaming | Administration | Status | Voice

Basic Wireless Settings | **Wireless Security** | Wireless MAC Filter | Advanced Wireless Settings

Wireless Security

Security Mode: WPA-Preshared Key

WPA Algorithms: TKIP

WPA Shared Key: **MySecretKey** ← Enter your desired WPA key here. This key should be unique.

Group Key Renewal: 3600 seconds

Wireless Security

The router supports four different types of security settings for your network. Wi-Fi Protected Access (WPA) Pre-Shared key, WPA Remote Access Dial In User Service (RADIUS), RADIUS, and Wire Equivalence Protection (WEP).

[More...](#)

CISCO SYSTEMS

Save Settings | Cancel Changes

Passo 6:

Clique em **Save Settings**.

Passo 7:

Reconecte-se à sua rede sem fio. Para obter instruções, clique [aqui](#).

Informações Relacionadas

- [Suporte Técnico e Documentação - Cisco Systems](#)