

Jabber para Mac - Guia de início rápido

Contents

[Introduction](#)

[Prerequisites](#)

[Requisitos de software](#)

[Requisitos de hardware](#)

[Configurando serviços telefônicos](#)

[Softphone Jabber](#)

[Jabber Deskphone](#)

[Configuração do telefone de mesa](#)

[Configuração dos serviços CTI UC](#)

[Configurando o correio de voz](#)

[Configuração do Unity Connection](#)

[Configuração do CUCM](#)

[Configurando o diretório](#)

[Serviços de diretório LDAP](#)

[Serviços de diretório UDS](#)

[Configurando usuários finais do CUCM](#)

—

[Descoberta de serviços](#)

[Download do Jabber](#)

[Instalação do Jabber](#)

[Fazendo login no Jabber](#)

Introduction

Este documento descreve as etapas necessárias para a implantação dos recursos básicos do Cisco Jabber para Mac. Este é um guia de início rápido e não cobrirá nenhum dos recursos avançados suportados pelo Cisco Jabber para Mac.

Prerequisites

A Cisco recomenda que você tenha uma compreensão básica da página da Web de administração do Cisco Unified Communications Manager (CUCM), bem como experiência com as configurações básicas do telefone.

Requisitos de software

Este guia pressupõe que as seguintes versões de software estão em uso:

- Cisco Unified Communications Manager (CUCM) versão 10.5(2) ou posterior.
- Cisco Unified IM and Presence (IM&P) versão 10.5(2) ou superior.
- Cisco Unity Connection (CUXN) versão 10.5 ou superior.

- Jabber para Mac 12.1 ou superior.
- macOS Mojave 10.14 ou superior.
- macOS High Sierra 10.13 ou superior.
- macOS Sierra 10.12 ou superior.
- OS X El Capitan 10.11 ou superior

Requisitos de hardware

As especificações de hardware abaixo são os requisitos mínimos sugeridos para executar o Cisco Jabber para Mac em um dispositivo Apple Mac:

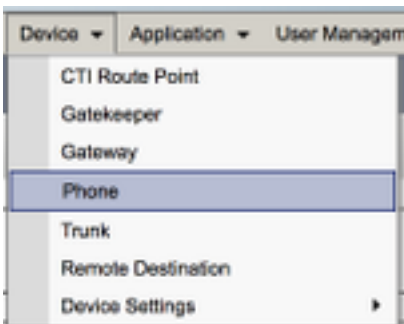
- CPU Intel Core2 Duo ou mais recente em qualquer um dos seguintes hardwares Apple: Mac ProMacBook ProMacBookMacBook AiriMacMac Mini
- RAM 2 GB
- Espaço livre em disco 300 MB

Configurando serviços telefônicos

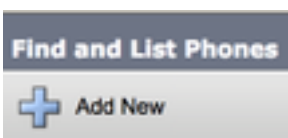
Softphone Jabber

O Jabber para Mac oferece uma opção para fornecer serviços telefônicos por meio de dispositivos Cisco Unified Client Services Framework, geralmente conhecidos como CSF ou Softphone.

Para configurar um dispositivo CSF, faça login na página da Web Administração do CUCM e navegue para **Dispositivo > Telefone**.




No menu **Localizar e Listar telefones**, selecione **Adicionar novo**.




No menu **Add a New Phone (Adicionar um novo telefone)**, procure o tipo de dispositivo **Cisco Unified Client Services Framework**. Depois de selecionado, clique em **Avançar**.

Add a New Phone

 Next

Status

 Status: Ready

Create a phone using the phone type or a phone template

Phone Type* Cisco Unified Client Services Framework

or

BAT Phone Template* -- Not Selected --

A tabela abaixo (Tabela 1.0) contém todos os campos que devem ser configurados ao configurar um dispositivo Cisco Unified Client Services Framework (CSF) no CUCM. A maioria dos campos obrigatórios tem configurações padrão e não precisa ser configurada manualmente, a menos que seja necessário o contrário para sua implantação. Você deve configurar manualmente todos os campos em que a coluna **configurado por padrão** na tabela abaixo está definida como **NÃO**.

Dica: a Cisco recomenda que todos os dispositivos do Client Services Framework sejam configurados com um prefixo de nome de dispositivo do CSF. Por exemplo, você provisiona um usuário chamado Holly Day com um dispositivo CSF. Sua ID de usuário final do CUCM é a quinta-feira, portanto o nome do dispositivo CSF seria CSFHDAY.

Tabela 1.0

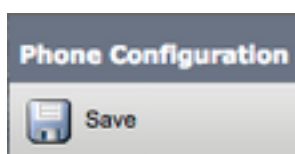
Campos necessários	Parâmetro padrão Deve ser adicionado manualmente, o nome do dispositivo deve começar com CSF. Deve selecionar um dos pools de dispositivos disponíveis.	Configurado por padrão	Descrição
Nome de dispositivo		NO	Digite um nome para identificar telefones baseados em software
Conjunto de dispositivos		NO	Escolha o pool de dispositivos ao qual deseja atribuir este telefone. O pool de dispositivos define conjuntos de características comuns para dispositivos, como região, grupo de data/hora e modelo de tecla de função. Escolha o modelo de tecla de telefone apropriado. O modelo de tecla do telefone determina a configuração das teclas em um telefone e identifica qual função (linha, discagem rápida, etc.) é usada para cada tecla.
Modelo de botão de telefone	Standard Client Service Framework	NO	
Perfil de telefone	Perfil de	SIM	Escolha um perfil de telefone comum na lista

comum	telefone comum padrão		de perfis de telefone comuns disponíveis
Local	Hub_None	SIM	<p>Usar locais para implementar o CAC (controle de admissão de chamadas) em um sistema centralizado de processamento de chamadas. O local especifica a largura de banda total disponível para chamadas de e para este local. Uma configuração de local do Hub_None significa que o recurso de localização não controla a largura de banda consumida por esse telefone IP Cisco Unified.</p> <p>Uma configuração de local do Fantasma especifica um local que permite CAC bem-sucedido em troncos intercluster que usam o protocolo H.323 ou SIP.</p>
Bridge integrado	Padrão	SIM	<p>Ative ou desative a bridge de conferência integrada para o recurso de intercalação usando a caixa de lista suspensa Built In Bridge (selecione On, Off ou Default)</p>
Dispositivo Modo de mobilidade	Padrão	SIM	<p>Ative ou desative o recurso de mobilidade do dispositivo para esse dispositivo ou escolha Padrão para usar o modo de mobilidade do dispositivo padrão. A configuração padrão usa o valor para o parâmetro de serviço do Modo de mobilidade do dispositivo.</p>
ID do usuário proprietário	Definir a ID do usuário	NO	<p>Na caixa da lista suspensa, escolha a ID do usuário do telefone atribuído. A ID de usuário é gravada no registro de detalhes de chamadas (CDR) para todas as chamadas feitas a partir deste dispositivo. A atribuição de uma ID de usuário ao dispositivo também move o dispositivo de "Dispositivos não atribuídos" para "Usuários" no Relatório de uso da licença.</p>
Usar ponto de retransmissão confiável	Padrão	SIM	<p>Na caixa da lista suspensa, ative ou desative se o Cisco Unified CM insere um dispositivo de ponto de retransmissão confiável (TRP) com esse endpoint de mídia. Um dispositivo de ponto de retransmissão confiável (TRP) designa um dispositivo MTP ou transcodificador rotulado como ponto de retransmissão confiável.</p>
Usar sempre a linha principal	Padrão	SIM	<p>Na caixa da lista suspensa, selecione (Desligado, Ativado ou Padrão). Padrão - O Cisco Unified Communications Manager usa a configuração do parâmetro de serviço Always Use Prime Line, que suporta o serviço Cisco CallManager</p>
Sempre usar a linha principal para mensagens de voz	Padrão	SIM	<p>Na caixa da lista suspensa, selecione (Desligado, Ativado ou Padrão). Padrão - O Cisco Unified CM usa a configuração do parâmetro do serviço Always Use Prime Line</p>

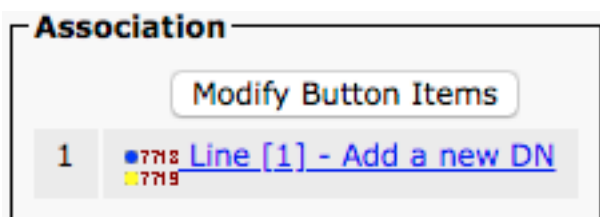
Modo de Captura de Pacotes	Nenhum	SIM	<p>for Voice Message, que oferece suporte ao serviço Cisco CallManager.</p> <p>Essa configuração existe apenas para a solução de problemas de criptografia; a captura de pacotes pode causar alto uso da CPU ou interrupções no processamento de chamadas.</p>
Grupo de Presença de BLF	Grupo de Presença Padrão	SIM	<p>Escolha um grupo de presença para o usuário final. O grupo selecionado especifica os dispositivos, usuários finais e usuários do aplicativo que podem monitorar esse número de diretório.</p> <p>O valor padrão para Grupo de Presença especifica o grupo de Presença Padrão, configurado com a instalação.</p>
Perfil de segurança do dispositivo	Deve ser selecionado manualmente.	NO	<p>Você deve aplicar um perfil de segurança a todos os telefones configurados no Administração do Cisco Unified Communications Manager. <i>Instalação do Cisco Unified Communications Manager</i> fornece um conjunto de perfis de segurança predefinidos e não seguros para registro automático. Para ativar as funcionalidades de segurança de um telefone, tem de configurar um novo perfil de segurança para o tipo de dispositivo e protocolo e aplicá-lo ao telefone. Se o telefone não oferecer suporte à segurança, escolha um perfil não seguro.</p>
Perfil SIP	Deve ser selecionado manualmente.	NO	<p>Escolha o perfil SIP padrão ou um perfil específico criado anteriormente. Os perfis SIP fornecem informações SIP específicas para o telefone, como temporizadores de registro e keepalive, portas de mídia e não perturbam o controle.</p>
Operação do certificado	Nenhuma operação pendente	SIM	<p>Este campo está relacionado à inscrição CAPF.</p>
Opção DND	Campainha desligada	SIM	<p>Quando você ativa o DND no telefone, esse parâmetro permite especificar como os recursos do DND tratam as chamadas recebidas.</p>
Chamada de vídeo Iniciar automaticamente no controle do telefone	Habilitado	SIM	<p>Liga e desliga os recursos de vídeo</p>
Controle automaticamente o telefone fixo	Desabilitado	SIM	<p>Se habilitado, o cliente iniciará no modo de controle do telefone de mesa.</p>
Capacidade de	Desabilitado	SIM	<p>Se estiver ativado, o cliente controlará automaticamente o telefone fixo da área de trabalho.</p>
	Habilitado	SIM	<p>Indica se os recursos de extensão e conexão</p>

extensão e conexão			estão ativados para o cliente. Isso permite que o cliente monitore e controle chamadas em PBX, PSTN e outros telefones remotos de terceiros.
Exibir fotos do contato	Habilitado	SIM	Indica se a recuperação de fotos de contato e a exibição estão ativadas ou desativadas para o cliente.
Pesquisas de números no diretório	Habilitado	SIM	Indica se as pesquisas de número de telefone usando o diretório corporativo estão habilitadas ou desabilitadas para o cliente.
Coleta de análise	Desabilitado	SIM	Indica se a coleção de análise está ativada ou desativada para o cliente

Depois de configurar todos os campos necessários para a configuração do CSF, salve a configuração selecionando o botão **Salvar**.



Agora que você criou um CSF, será necessário adicionar um número de diretório ao dispositivo. Isso pode ser feito selecionando a opção **Adicionar um novo DN** localizada na parte superior esquerda da configuração do CSF.



Note: Este documento não aborda a configuração de linha completa para o dispositivo CSF. A configuração de linha é uma configuração padrão que deve ser executada para todos os telefones e não é uma configuração específica para dispositivos CSF.

Dica: depois de configurar um número de diretório, seu dispositivo CSF certifique-se de associar o usuário final do CUCM ao número de diretório. Isso pode ser feito rolando até a parte inferior da configuração do número do diretório e selecionando **Associar usuários finais**. Essa configuração é necessária se você planeja usar o Jabber para a presença do telefone.

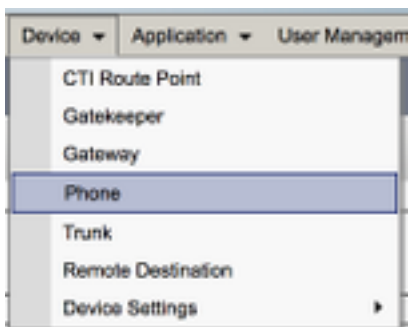
Jabber Desktop

O Jabber para Mac também tem a capacidade de executar a Cisco Computer Telephony Integration (CTI) com os telefones de mesa da Cisco. Isso permite que os usuários do Jabber para Mac usem seu telefone de mesa Cisco como dispositivo de telefonia Jabber ao executar ações de chamada a partir da interface de usuário do Jabber.

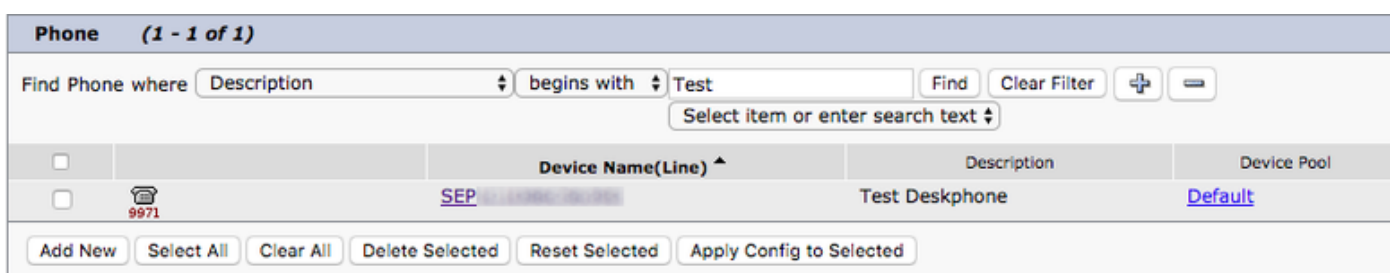
Configuração do telefone de mesa

Para configurar a integração do Jabber para Mac CTI, siga estas etapas simples.

Inicie fazendo login na página da Web Administração do CUCM e navegue até **Dispositivo > Telefone**.



No menu **Find and List Phones**, procure e selecione o telefone de mesa de usuários Jabber.

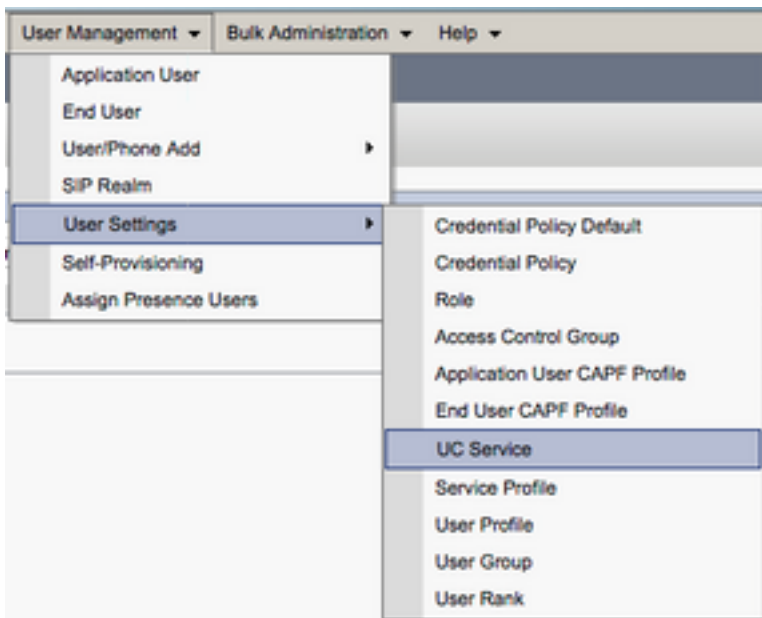


Quando apresentado no menu **Phone Configuration (Configuração do telefone)**, verifique as duas configurações listadas abaixo:

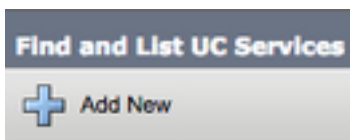
1. Verifique se a caixa de seleção **Permitir controle do dispositivo do CTI** está marcada.
2. Confirme se a **ID de usuário proprietário** do dispositivo está definida como a ID de usuário do Jabber para Mac CUCM.

Configuração dos serviços CTI UC

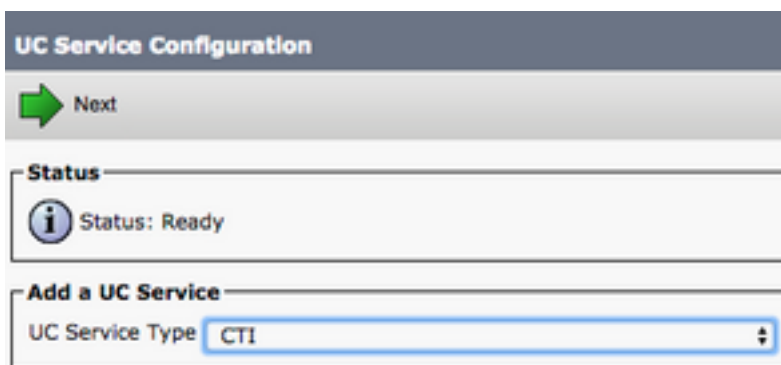
Em seguida, configuraremos os serviços CTI UC que serão usados pelo cliente Jabber para se conectar ao serviço CUCM CTIManager. Comece navegando até **User Management > User Settings > UC Service**.



Na página **Localizar e listar serviços UC**, selecione **Adicionar novo**.



Quando aparecer a página **Configuração do serviço UC**, selecione **CTI** na lista suspensa **Tipo de serviço UC** e selecione **Avançar**.



Em seguida, você verá a página **Configuração do serviço UC**. Aqui deve configurar um **nome** para o CTI UC Service, bem como fornecer o **IP**, o **nome do host** ou o **FQDN (Fully Qualified Domain Name, nome de domínio totalmente qualificado)** do servidor CUCM que está executando o serviço CTI.

UC Service Configuration

Save

Status

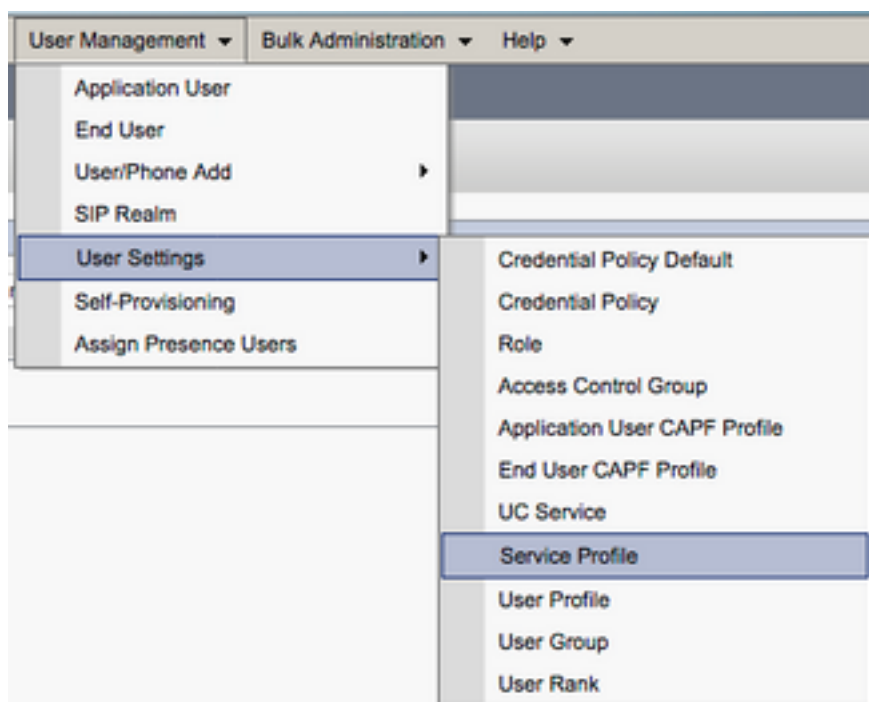
Status: Ready

UC Service Information

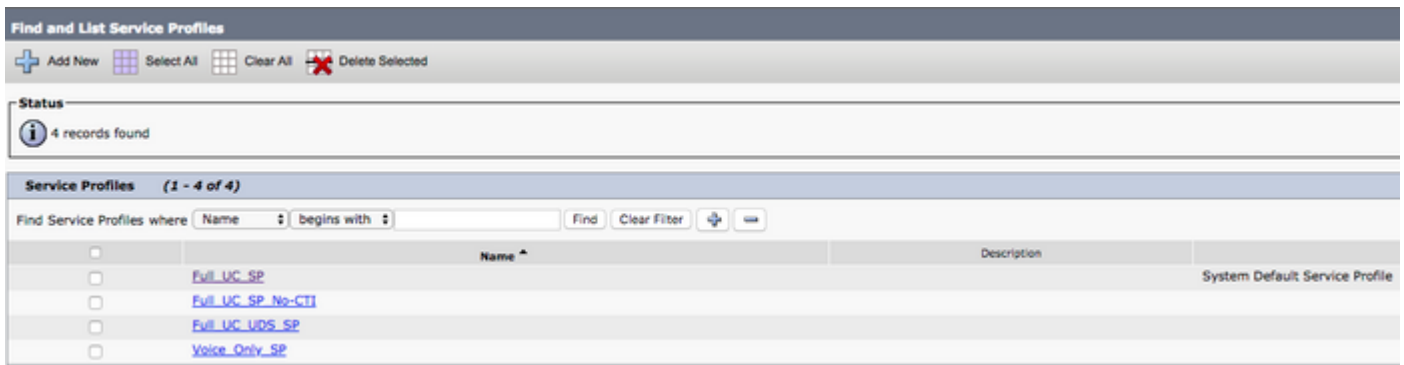
UC Service Type:	CTI
Product Type:	CTI
Name*	CUCM-Sub-01
Description	SUB-01 CTI Services
Host Name/IP Address*	CUCM-SUB-01.testlab.com
Port	2748
Protocol:	TCP

Observação: até três CTI UC Services podem ser atribuídos a um perfil de serviço UC.

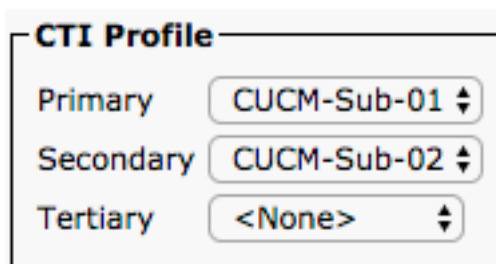
Agora que definimos o(s) serviço(s) CTI UC, atribuiremos o(s) ao Perfil de serviço. Comece navegando para **User Management > User Settings > Service Profile**.



No menu **Find and List Service Profiles**, procure e selecione o perfil de serviço usado pelos usuários do Jabber para Mac ou crie um novo perfil de serviço selecionando **Add New**.



Quando estiver na página **Configuração do Perfil de Serviço**, role para baixo até a seção **Perfil CTI** e atribua os Serviços CTI UC ao perfil de serviço e selecione **Salvar**.



Observação: este documento não aborda a configuração de um novo telefone de mesa da Cisco, pois esta é uma tarefa básica de administração do CUCM.

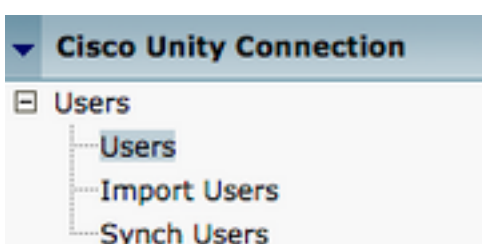
Para exibir a lista de (CTI) suportado dispositivos, navegue para **CUCM Cisco Unified Reporting** e selecione **Relatório de lista de recursos do Unified CM**. Em seguida, selecione **CTI controlado** no Recurso lista suspensa.

Configurando o correio de voz

O Jabber para Mac pode recuperar e reproduzir mensagens de correio de voz que foram armazenadas no Cisco Unity Connection. Para configurar o correio de voz para Jabber para Mac, siga as etapas abaixo:

Configuração do Unity Connection

Comece fazendo login na página da Web de administração do Cisco Unity Connection e navegando para **Usuários > Usuários**.



Quando apresentado com a página **Pesquisar usuários**, procure e selecione sua caixa de correio de usuários do Jabber para Mac.

Search Users

User Refresh Help

Status

Found 1 User(s)

Search Limits

Limit search to All

Users (1 - 1 of 1)

Find Users where Alias contains tuser Find

<input type="checkbox"/>		Alias ^	Extension
<input type="checkbox"/>		tuser	8675309

Delete Selected Add New Bulk Edit Show Dependencies

Uma vez apresentada a página **Editar conceitos básicos do usuário** da caixa de correio do usuário, anote as **Chamadas de serviço** configuradas.

Class of Service Voice Mail User COS

No painel de navegação à esquerda, navegue para **Classe de serviço > Classe de serviço**.

Class of Service

- Class of Service
- Class of Service Membership

Quando apresentado com a página **Pesquisar Classe de Serviço**, procure e selecione a classe de serviço que você anotou anteriormente.

Search Class of Service

Class of Service Refresh Help

Status

Found 1 Class of Service(s)

Class of Services (1 - 1 of 1)

Find Class of Services where Display Name begins with Voice Mail User COS Find

<input type="checkbox"/>	Voice Mail User COS
--------------------------	-------------------------------------

Uma vez na página **Editar classe de serviço**, verifique se:

1. Verifique se a caixa de seleção está marcada para o recurso **Permitir que os usuários usem a caixa de entrada da Web e os feeds RSS**.
2. Verifique também se o recurso **Permitir que os usuários usem o cliente unificado para acessar o** correio de voz está habilitado marcando a caixa próxima ao nome do recurso.

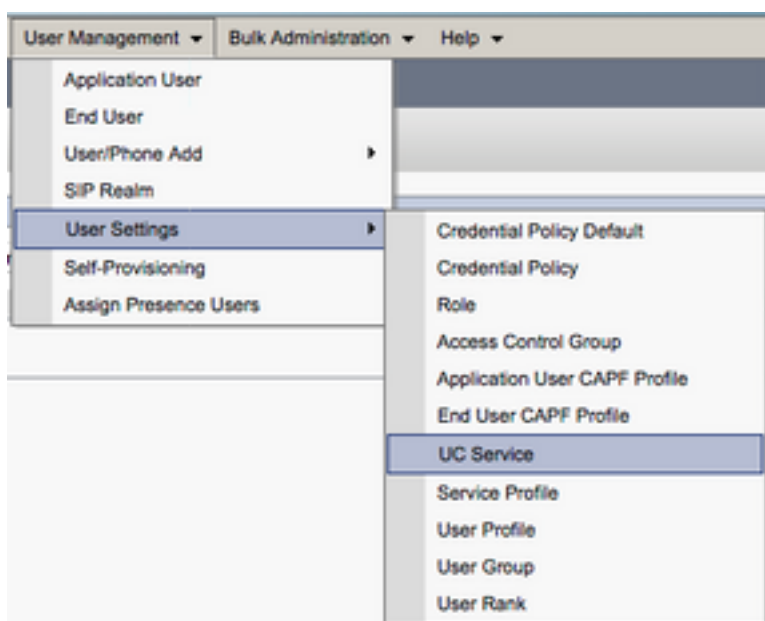
Depois de verificar a configuração da Classe de Serviço, navegue para **Configurações do Sistema > Avançado > Configurações da API** no painel de navegação esquerdo. Ative todas as três configurações apresentadas na página **Configuração de API**.



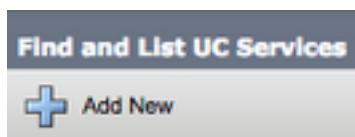
Name	Value
Allow Access to Secure Message Recordings through CUMI	<input checked="" type="checkbox"/>
Display Message Header Information of Secure Messages through CUMI	<input checked="" type="checkbox"/>
Allow Message Attachments through CUMI	<input checked="" type="checkbox"/>

Configuração do CUCM

Agora que o Unity Connection está configurado, vamos para a configuração do CUCM para o correio de voz Jabber para Mac. Comece navegando até **User Management > User Settings > UC Service**.



Na página **Localizar e listar serviços UC**, selecione **Adicionar novo**.



Quando aparecer a página **Configuração do serviço UC**, selecione **Correio de voz** na lista suspensa **Tipo de serviço UC** e selecione **Avançar**.

UC Service Configuration

Next

Status

Status: Ready

Add a UC Service

UC Service Type: Voicemail

Em seguida, você verá a página **Configuração do serviço UC**. Comece selecionando **Unity Connection** no menu suspenso **Product Type**. Você também precisará configurar um **Nome** para o VoicemailUCService, bem como o **IP**, o **Nome de host** ou o **FQDN (Fully Qualified Domain Name, Nome de domínio totalmente qualificado)** do servidor Unity de Conexão que está executando o REST e Jettyservices.

UC Service Configuration

Save

Status

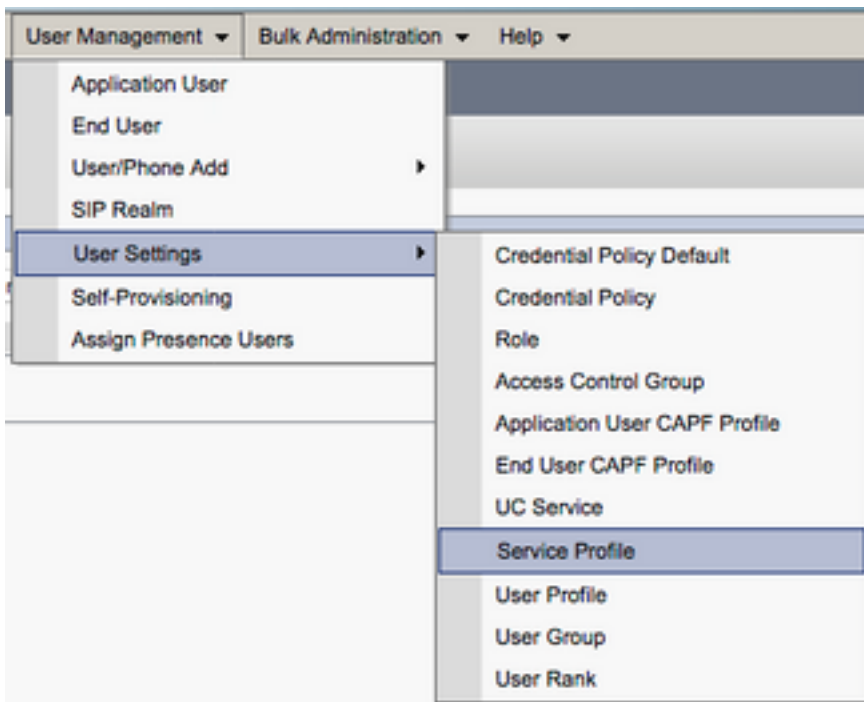
Status: Ready

UC Service Information

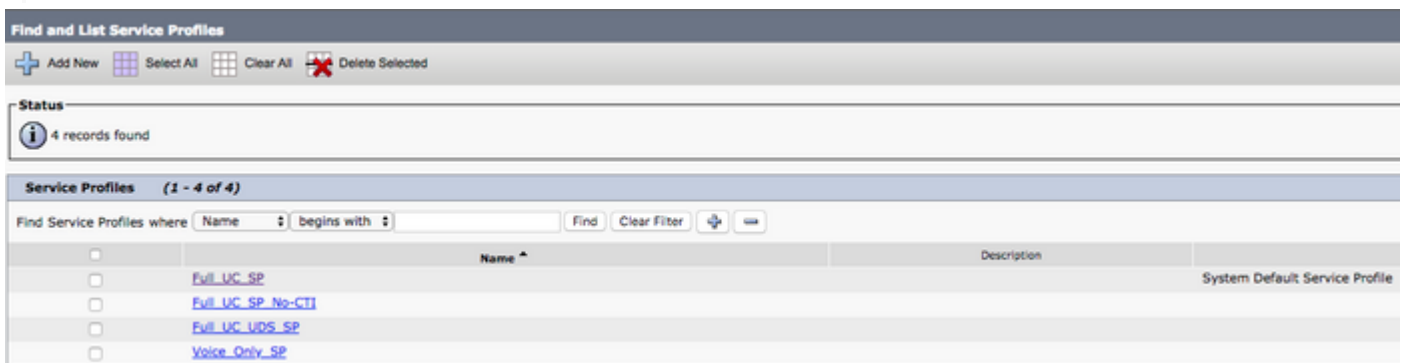
UC Service Type:	Voicemail
Product Type*	Unity Connection
Name*	CUXN-Sub-01
Description	Unity Connection Subscriber 1
Host Name/IP Address*	CUXN-SUB-01.testlab.com
Port	443
Protocol	HTTPS

Observação: até três VoicemailUCServices podem ser atribuídos a umUCService Profile.

Agora que os serviços de UC de correio de voz estão definidos, nós os atribuiremos ao Perfil de serviço. Comece navegando para **User Management > User Settings > Service Profile**.



No menu **Find and List Service Profiles**, procure e selecione o perfil de serviço usado pelos usuários do Jabber para Mac ou crie um novo perfil de serviço selecionando **Add New**.



Quando estiver na página **Configuração do Perfil de Serviço**, role para baixo até a **seção Perfil de Correio de Voz** e atribua os serviços UCS de Correio de Voz ao perfil de serviço e selecione **Salvar**.



Note: A configuração do Jabber para Mac acima presume que o Unity Connection está usando autenticação LDAP. Nos casos em que as caixas de correio não são integradas ao LDAP, consulte o Guia de implantação no local da Cisco.

Configurando o diretório

O Jabber para Mac depende dos serviços de diretório para a resolução de contatos

corporativos. O Jabber é capaz de executar a resolução de diretório por meio do Lightweight Directory Access Protocol (LDAP) ou do CUCM User Data Services (UDS). Consulte as seções abaixo para obter informações sobre a configuração de serviços de diretório LDAP ou UDS para Jabber para Mac.

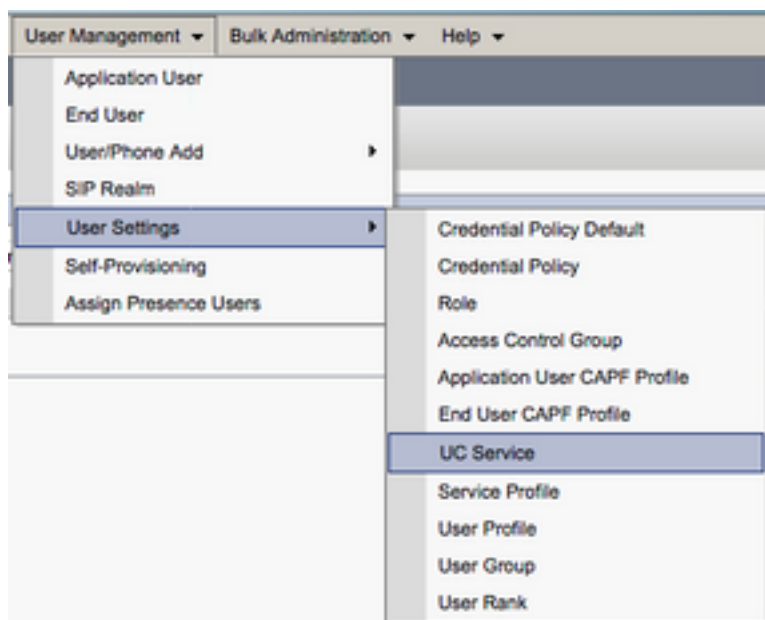
Serviços de diretório LDAP

O Jabber para Mac suporta três serviços de diretório LDAP bem conhecidos, como visto abaixo:

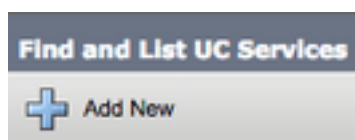
- Serviços de Domínio do Ative Directory
- OpenLDAP
- Ative Directory Lightweight Directory Service (AD LDS)

Este guia fornece as etapas para configurar o Jabber para Mac 11.8 ou superior para integrar aos Serviços de Domínio do Ative Directory, pois essa é a integração mais comum.

Comece fazendo login na página da Web do CUCM Administration e navegando para **User Management > User Settings > UC Service**.




Na página **Localizar e listar serviços UC**, selecione **Adicionar novo**.




Quando aparecer a página **Configuração do serviço UC**, selecione o **Diretório** na lista suspensa **Tipo de serviço UC** e selecione **Avançar**.

UC Service Configuration

 Next

Status

 Status: Ready

Add a UC Service

UC Service Type

Em seguida, você verá a página **Configuração do serviço UC**. Selecione **Enhanced Directory** na lista suspensa **Tipo de produto**. Você também precisará configurar um **Nome** para o Directory UCService, bem como o **IP**, o **Nome de host** ou o **FQDN (Fully Qualified Domain Name, Nome de domínio totalmente qualificado)** do servidor de diretório.

Por padrão, o **Tipo de Conexão** será definido como **Catálogo Global** que pressupõe que um Controlador de Domínio Microsoft está sendo usado como a origem do diretório. Se um servidor de Catálogo Global estiver em uso, o número da **porta** na configuração deve ser definido como **3268**. A Cisco recomenda o uso de um servidor de Catálogo Global como um recurso de diretório, pois ele fornece resoluções mais eficientes de consultas.

Tip: Nos casos em que você não está usando um controlador de domínio para o Microsoft Active Directory Domain Services, o serviço UC de diretório deve ter a **porta** definida como **389** para **Tipo de conexão** deve ser definida como **Ldap**.

UC Service Information

UC Service Type:

Product Type*

Name*

Description

Host Name/IP Address*

Port

Protocol

Connection Type*

[Use Secure Connection](#)

[Use Wildcards](#)

[Disable Secondary Number Lookups](#)

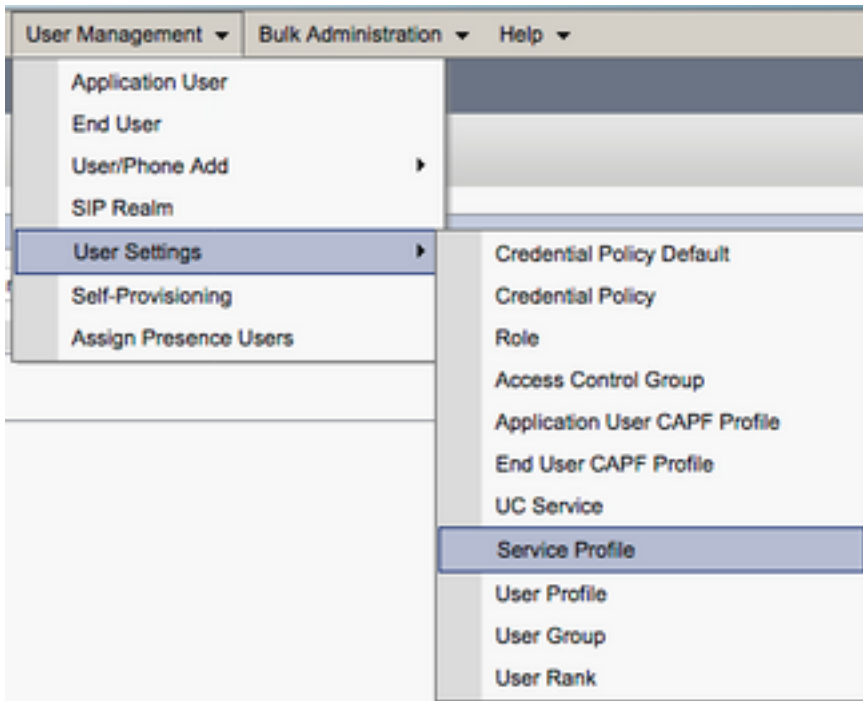
Uri Prefix

Phone Number Masks

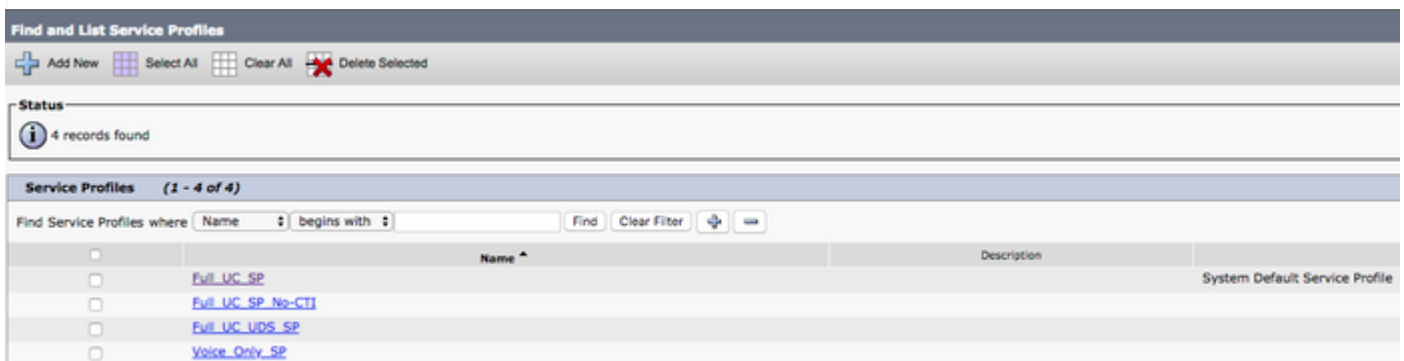
Observação: até três DirectoryUCServices podem ser atribuídos a umUCService Profile.

Agora que os Serviços de UC de diretório estão definidos, nós os atribuiremos ao Perfil de

serviço. Comece navegando para **User Management > User Settings > Service Profile**.



No menu **Find and List Service Profiles**, procure e selecione o perfil de serviço usado pelos usuários do Jabber para Mac ou crie um novo perfil de serviço selecionando **Add New**.



Uma vez na página **Configuração do Perfil de Serviço**, role para baixo até a **seção Perfil de Diretório** e atribua os serviços de Diretório UCS ao perfil de serviço. Você também precisará definir a base de pesquisa do Active Directory, que deve ser a unidade organizacional ou o diretório onde os usuários corporativos existem.

Ao configurar a seção **Directory Profile**, você também terá que configurar um método de autenticação de diretório. Marque a caixa de seleção ao lado de **"Usar credencial de usuário conectado"** para impedir consultas anônimas e forçar o Jabber a autenticar com as credenciais que foram inseridas durante o login do Jabber. Se a opção **Usar credencial de usuário conectado** for deixada desmarcada, o Jabber tentará executar acesso anônimo ao servidor de diretório. O acesso ao diretório anônimo não é recomendado pela Cisco.

Depois de concluir a configuração do **Directory Profile**, selecione **Save**.

Note: Se você estiver usando CUCM 10.X - 11.5.X, a seção Directory Profile do Perfil de serviço também incluirá campos de nome de usuário e senha que permitem que um nome distinto seja usado como a ID de usuário autorizada para executar consultas no servidor LDAP. No CUCM 12.X, se quiser usar uma única ID de usuário para autenticação para

serviços de diretório, você precisará usar os parâmetros ConnectionUsername e ConnectionPassword no jabber-config.xml.

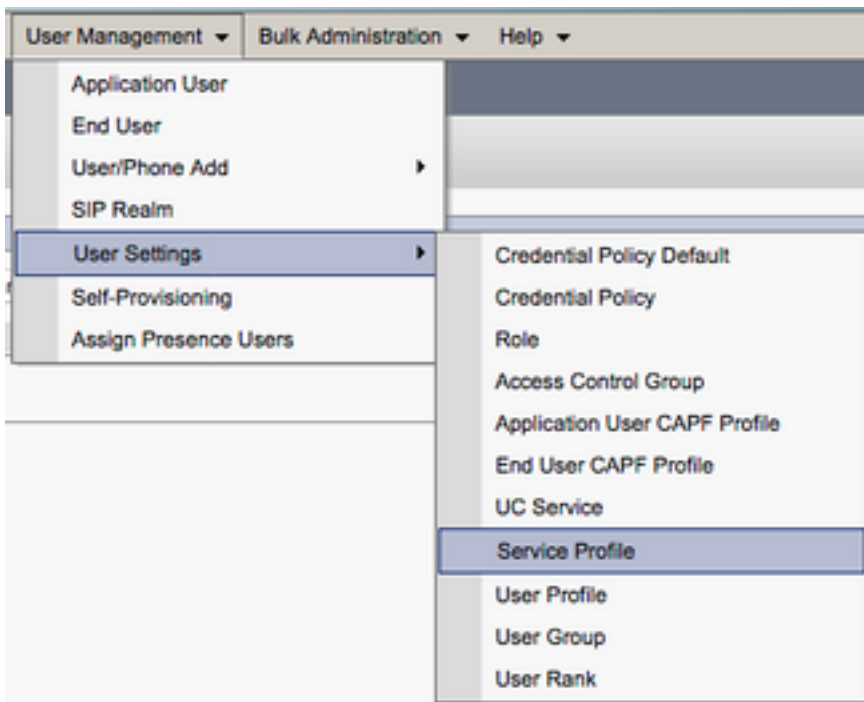
Directory Profile
Primary
Secondary
Tertiary
 Use UDS for Contact Resolution
 Use Logged On User Credential
[Search Base 1](#)
[Search Base 2](#)
[Search Base 3](#)
 Recursive Search on All Search Bases
[Search Timeout \(seconds\)*](#)
[Base Filter \(Only used for Advance Directory\)](#)
[Predictive Search Filter \(Only used for Advance Directory\)](#)
 Allow Jabber to Search and Add Security Groups

Cuidado: consulta a fonte de contato do Cisco Jabber usando vários atributos, nem todos esses atributos são indexados por padrão. Para garantir pesquisas eficientes, os atributos usados pelo Cisco Jabber devem ser indexados no servidor de diretório. Para obter mais informações, consulte a seção Pré-requisitos LDAP do Guia de planejamento do Jabber.

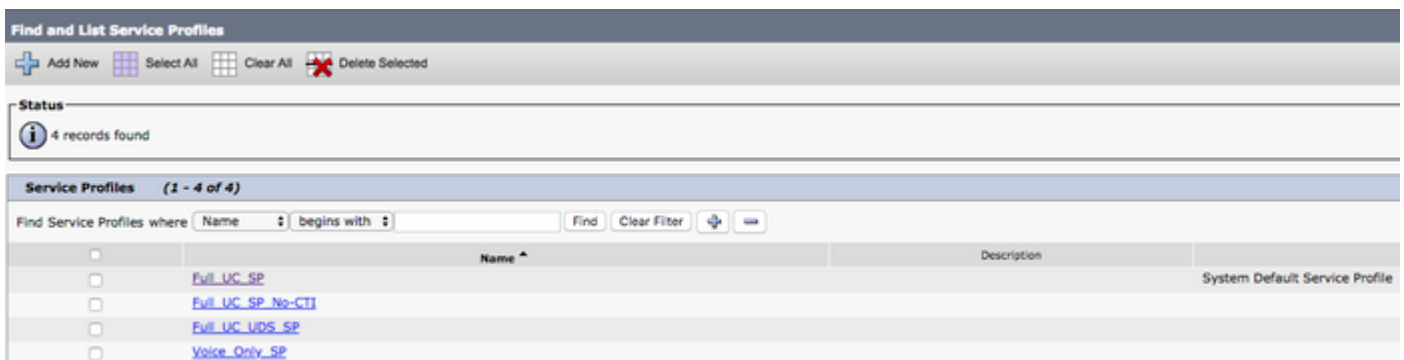
Serviços de diretório UDS

Os Serviços de Dados do Usuário (UDS) do CUCM fornecem uma API de origem de contato que pode ser usada pelo Jabber sobre o acesso móvel e remoto do Cisco Expressway para a resolução de contatos e é um serviço de contato opcional para clientes na rede corporativa. A origem do contato UDS usa as informações da tabela de usuário final do Unified CM para fornecer uma resolução de diretório.

Comece fazendo login na página da Web Administração do CUCM e navegando para **Gerenciamento de usuário > Configurações do usuário > Perfil de serviço**.



No menu **Find and List Service Profiles**, procure e selecione o perfil de serviço usado pelos usuários do Jabber para Mac ou crie um novo perfil de serviço selecionando **Add New**.



Na página **Service Profile Configuration (Configuração do perfil de serviço)**, role para baixo até a página **Diretório Seção Perfil** e marque a caixa de seleção **Usar UDS para resolução de contato** e selecione **Salvar**.

Directory Profile

Primary <None> ▾
 Secondary <None> ▾
 Tertiary <None> ▾

Use UDS for Contact Resolution
 Use Logged On User Credential

Search Base 1
 Search Base 2
 Search Base 3

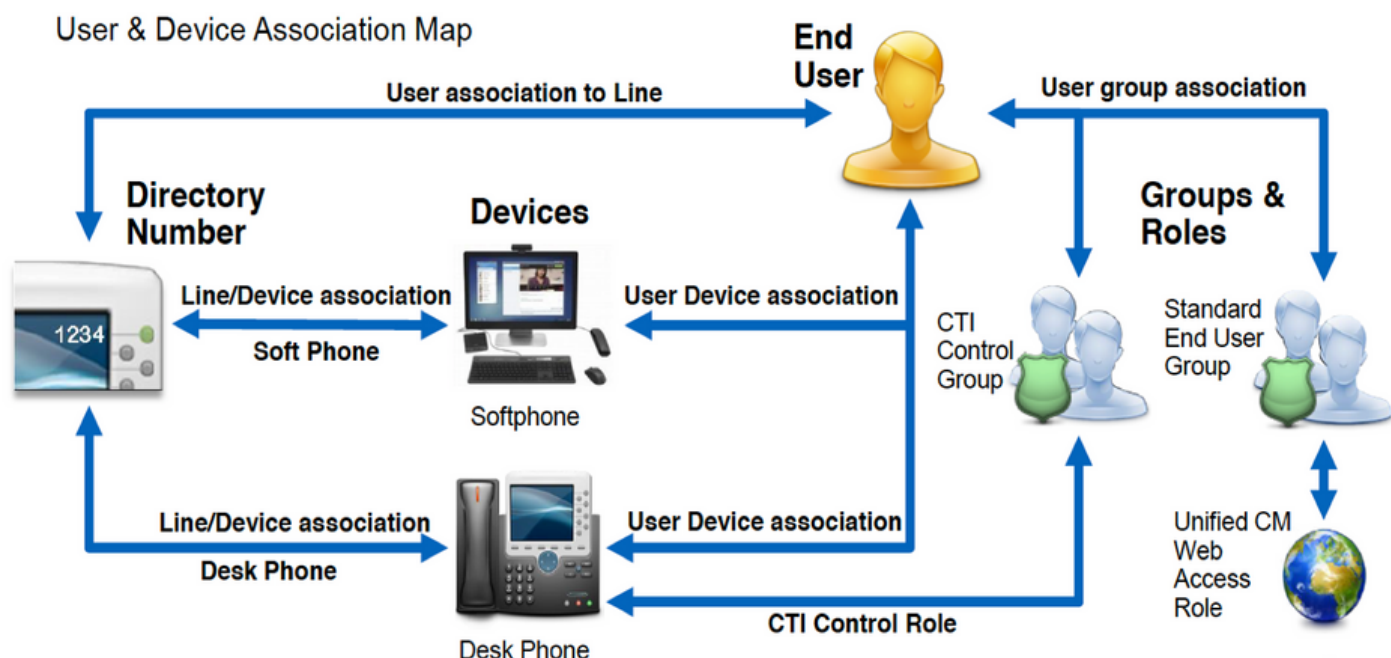
Recursive Search on All Search Bases
 Search Timeout (seconds)*
 Base Filter (Only used for Advance Directory)
 Predictive Search Filter (Only used for Advance Directory)

Allow Jabber to Search and Add Security Groups

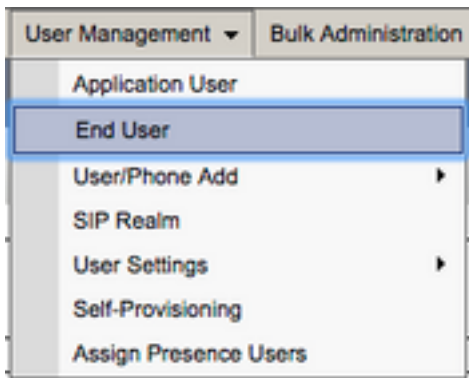
Quando o UDS estiver ativado no perfil de serviço, o Jabber para Mac descobrirá automaticamente os servidores UDS do CUCM durante o processo de login do Jabber.

Configurando usuários finais do CUCM

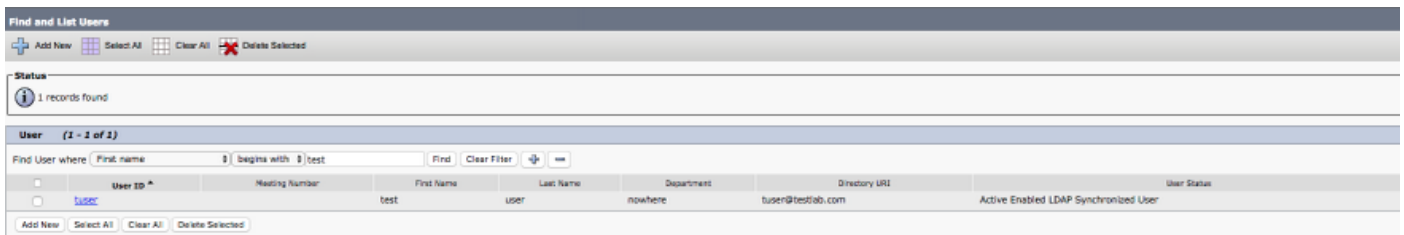
A configuração do usuário final do CUCM é uma etapa crucial na implantação do Jabber para Mac, já que muitos dos recursos do Jabbers dependem dessa configuração. A imagem abaixo descreve todas as configurações do Jabber que dependem da configuração do usuário final do CUCM.



Para configurar o usuário final do Jabber para Mac CUCM, inicie a sessão na página da Web Administração do CUCM e navegue para **Gerenciamento de usuário > Usuário final**.



No menu **Find and List Users**, procure e selecione o usuário final do CUCM que deseja configurar para Jabber para Mac.

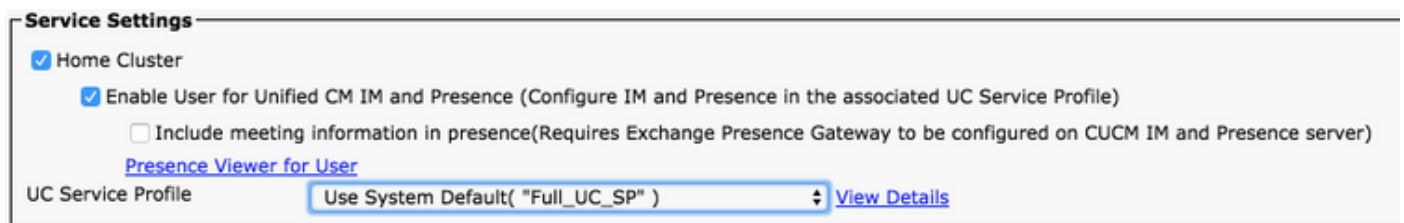


Quando estiver na página da Web **Configuração do usuário final**, role para baixo até a seção **Configurações de serviço**, aqui você pode atribuir ao usuário final os serviços que deseja que ele use. Para permitir que um usuário possa fazer login no Jabber para Mac, você deve habilitar o serviço **Home Cluster** marcando a caixa de seleção ao lado do nome do serviço.

Se seus usuários finais estiverem usando o Jabber para Mac para mensagens instantâneas, será necessário habilitar seus usuários finais para o serviço marcando a caixa de seleção ao lado do campo **Habilitar usuário para Unified IM e Presence**.

Em seguida, você deverá atribuir um perfil de serviço selecionando um perfil de serviço no menu suspenso **Perfil de serviço UC**. O perfil de serviço é usado para fornecer ao cliente Jabber a configuração do serviço CUCM UC. .

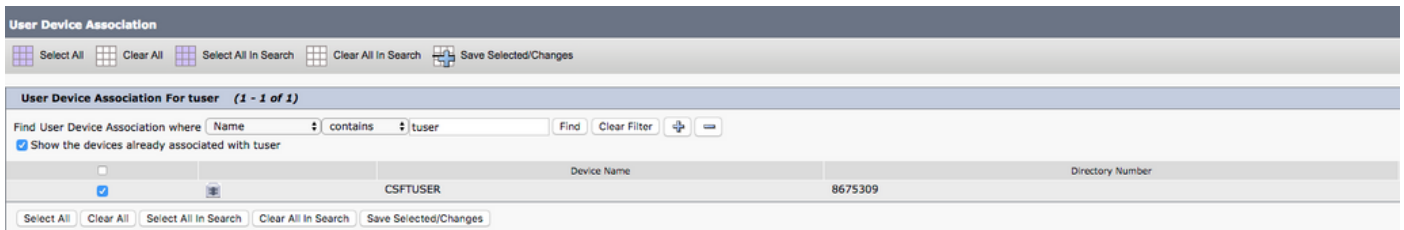
Note: Se você não atribuir um perfil de serviço ao usuário final do CUCM, o usuário usará automaticamente o perfil de serviço definido como o perfil de serviço padrão do sistema.



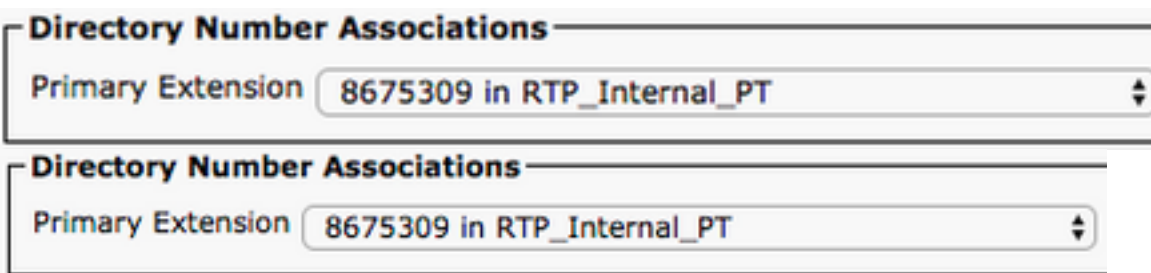
Em seguida, role para baixo até a seção **Device Information (Informações do dispositivo)**. Aqui você pode gerenciar os dispositivos controlados pelos usuários finais do CUCM. Atribua ao usuário seus dispositivos de softphone e/ou de telefone de mesa. O CUCM fornece esta lista de dispositivos ao Jabber para Mac durante o login do Jabber.



Você pode atribuir um dispositivo a um usuário selecionando o botão **Device Association**. Em seguida, você verá o menu **Associação de dispositivos do usuário**. A partir daqui, você pode pesquisar os dispositivos dos usuários finais do CUCM. Quando encontrar um dispositivo, marque a caixa de seleção ao lado do dispositivo e selecione **Salvar alterações selecionadas**.



Agora, role para baixo até a seção **Directory Number Association** e selecione o ramal principal dos usuários finais do CUCM no menu suspenso **Primary Extension**.



Em seguida, role para baixo até a seção **Permissions Information**. Aqui você atribuirá as permissões necessárias para o Jabber para Mac.

A tabela abaixo (Tabela 1.1) lista todas as funções necessárias, seus privilégios e o motivo pelo qual o Jabber precisa da função atribuída.

Tabela 1.1

Funções	Privilégios/recursos	Uso da função Jabber
Usuários finais do CCM padrão	Conceda a um usuário final direitos de login nas Opções do usuário do Cisco Unified CM.	Autenticação SOAP Jabber
Administração CCMUSER padrão	Permite acesso às Opções do usuário do Cisco Unified CM.	Jabber SOAP Autenticação
CTI padrão permite o controle de telefones que suportam o modo rollover	Permite o controle de todos os dispositivos CTI que suportam o modo rollover.	Usado para o controle CTI do Unified IP Phone série 6900
O CTI padrão permite o controle de telefones que suportam o Connected Xfer e conf	Permite o controle de todos os dispositivos CTI que suportam transferência e conferência conectadas	Usado para CTI Control do Cisco Unified IP Phone 9900, 8900 e 8800 Series ou DX Series
CTI padrão habilitada	Habilita o controle de aplicativos CTI.	Usado para controle CTI de todos os outros dispositivos CTI compatíveis com Jabber.

Para atribuir um grupo de permissões ao usuário final do CUCM, selecione o botão **Adicionar ao grupo de controle de acesso**.

Permissions Information

Groups

- Standard CCM End Users
- Standard CTI Allow Control of Phones supporting Connected Xfer and conf
- Standard CTI Allow Control of Phones supporting Rollover Mode
- Standard CTI Enabled

Roles

- Standard CCM End Users
- Standard CCMUSER Administration
- Standard CTI Allow Control of Phones supporting Connected Xfer and conf
- Standard CTI Allow Control of Phones supporting Rollover Mode
- Standard CTI Enabled

[View Details](#) [View Details](#)

Add to Access Control Group
Remove from Access Control Group

Em seguida, procure o grupo de controle de acesso que você gostaria de adicionar e marque a caixa de seleção localizada perto do nome do grupo de controle de acesso. Quando terminar, selecione o botão **Adicionar selecionado**.

Find and List Access Control Groups

Select All Clear All Add Selected Close

Status

10 records found

Access Control Group (1 - 10 of 10)

Find Access Control Group where Name contains standard cti
Name begins with Find

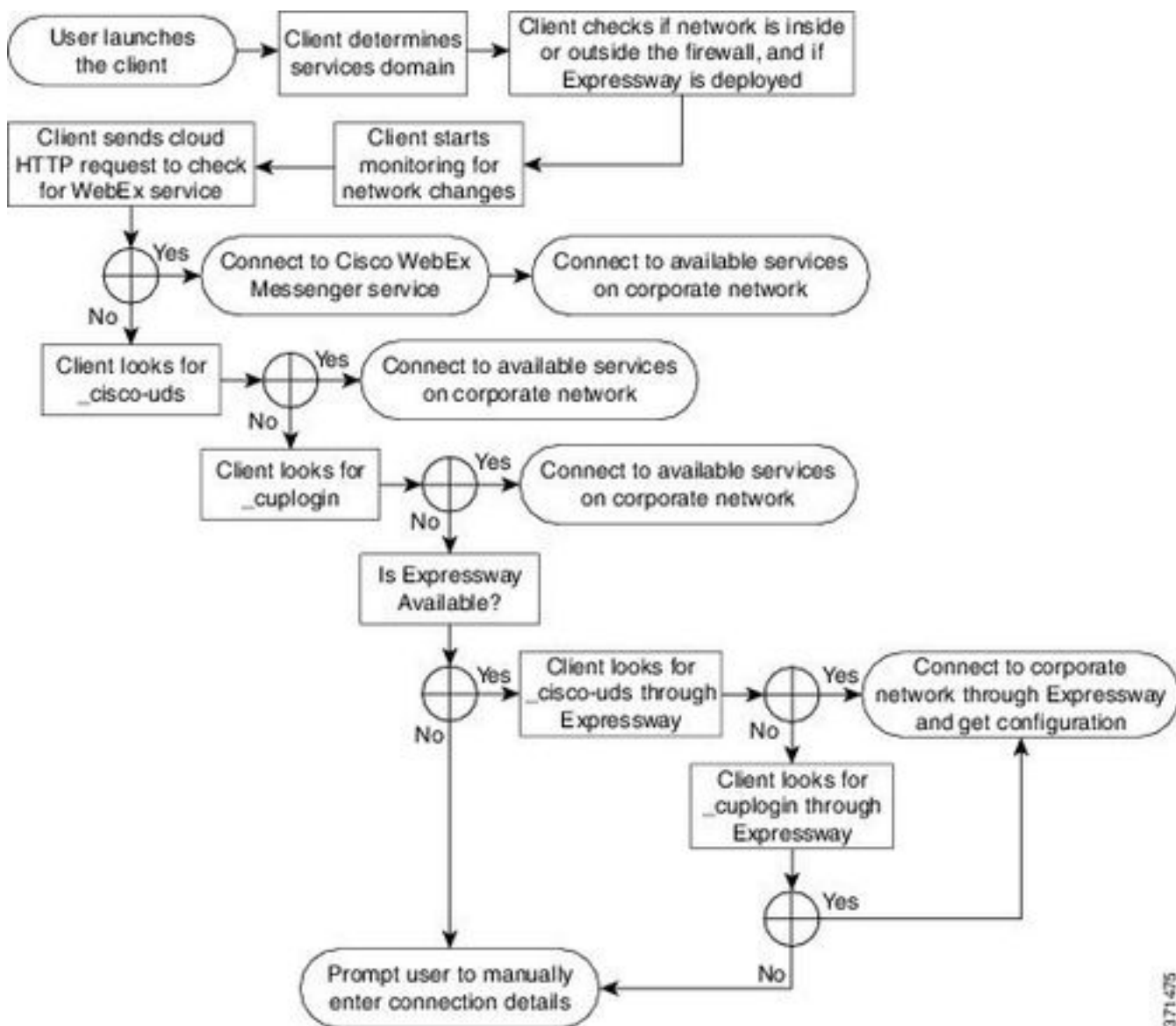
<input type="checkbox"/>	Name ^
<input type="checkbox"/>	Standard CTI Allow Call Monitoring
<input type="checkbox"/>	Standard CTI Allow Call Park Monitoring
<input type="checkbox"/>	Standard CTI Allow Call Recording
<input type="checkbox"/>	Standard CTI Allow Calling Number Modification
<input type="checkbox"/>	Standard CTI Allow Control of All Devices
<input checked="" type="checkbox"/>	Standard CTI Allow Control of Phones supporting Connected Xfer and conf
<input checked="" type="checkbox"/>	Standard CTI Allow Control of Phones supporting Rollover Mode
<input type="checkbox"/>	Standard CTI Allow Reception of SRTP Key Material
<input checked="" type="checkbox"/>	Standard CTI Enabled
<input type="checkbox"/>	Standard CTI Secure Connection

Descoberta de serviços

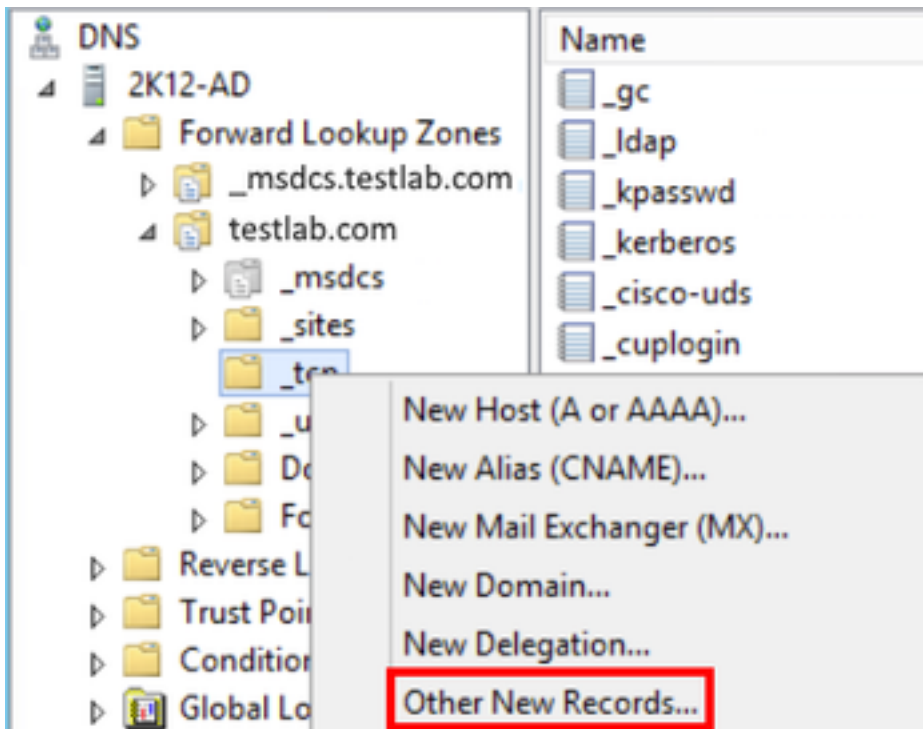
Para que o cliente Cisco Jabber possa fazer login, ele deve primeiro estar ciente dos serviços (CUCM, IM&P ou Expressway) que ele usará para autenticação e recuperação de configuração. A Cisco recomenda configurar a descoberta automática de serviços através do uso de registros de Localização de Serviço (SRV - Service Location) do Sistema de Nome de Domínio (DNS -

Domain Name System), pois isso proporciona uma experiência de usuário perfeita e facilidade de administração.

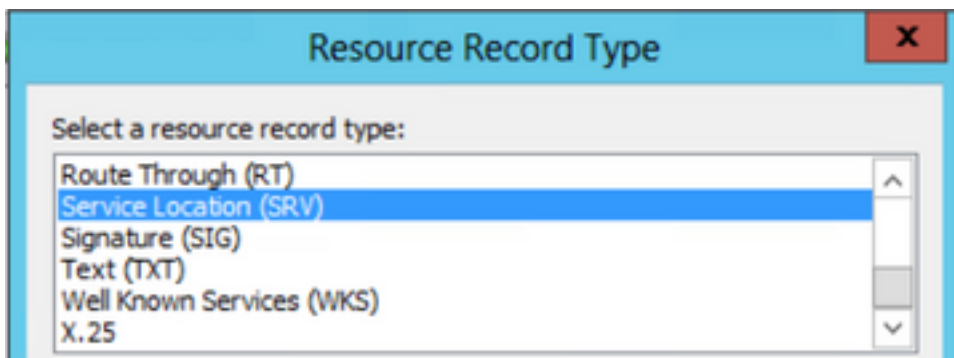
A imagem abaixo é uma representação gráfica do processo de descoberta automática de serviços Jabber.



Para adicionar um registro SRV DNS ao Microsoft DNS Manager, navegue até o seu domínio e expanda a árvore. Clique com o botão direito do mouse na pasta `_tcp` e selecione **Outros novos registros...**



Quando apresentada com a janela **Tipo de registro de recurso**, realce o **local de serviço (SRV)** e seleccione **Criar registro...**



Em seguida, você verá o painel "Novo registro de recurso". Aqui você configurará um registro SRV para cada um dos servidores CUCM que serão usados para a pesquisa inicial de cluster inicial UDS do Jabbers.

Veja abaixo um exemplo de configuração para o registro `_cisco-udsSRV`. Neste exemplo, o registro `_cisco-uds` é resolvido para três nós CUCM em um cluster CUCM.

```

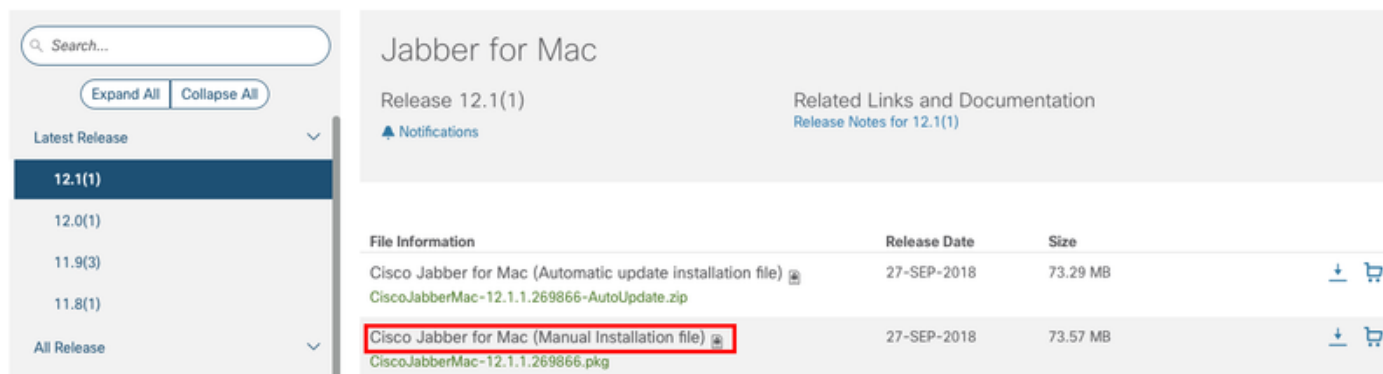
_cisco-uds._tcp.testlab.com      SRV service location:
    priority      = 6
    weight       = 30
    port         = 8443
    svr hostname  = cucm3.testlab.com
_cisco-uds._tcp.testlab.com      SRV service location:
    priority      = 2
    weight       = 20
    port         = 8443
    svr hostname  = cucm2.testlab.com
_cisco-uds._tcp.testlab.com      SRV service location:
    priority      = 1
    weight       = 5
    port         = 8443
    svr hostname  = cucm1.testlab.com
  
```

Download do Jabber

Comece abrindo o navegador da Web de sua preferência e navegando para <https://software.cisco.com/download/home>. Na página inicial de download, basta pesquisar Jabber para Mac. Quando você receber as opções de download, selecione o download da instalação do Cisco Jabber para Mac conforme mostrado abaixo:

Software Download

Downloads Home / Collaboration Endpoints / Software Clients / Jabber for Mac / Jabber Software- 12.1(1)



Jabber for Mac

Release 12.1(1)

Related Links and Documentation
Release Notes for 12.1(1)

Notifications

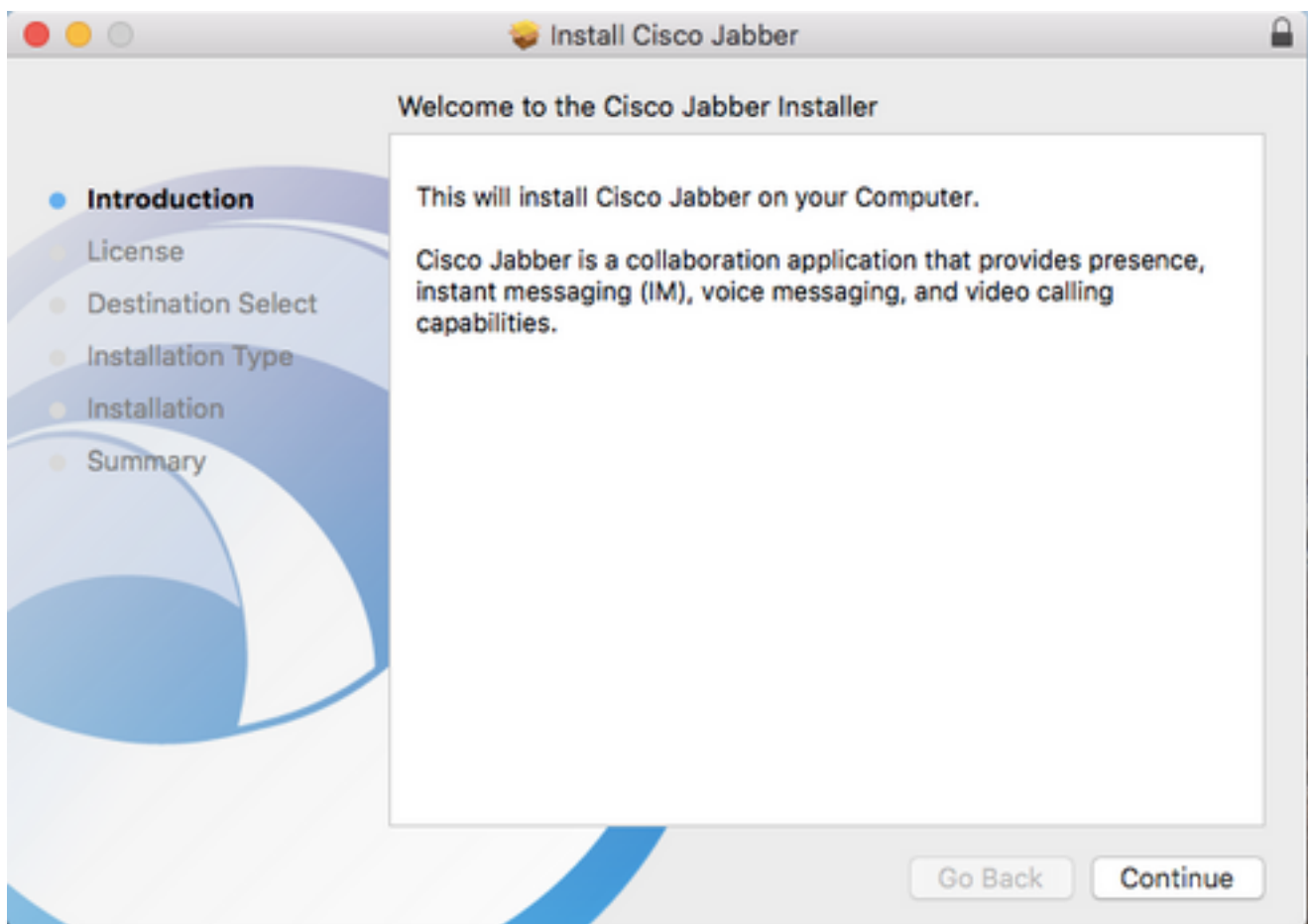
File Information	Release Date	Size	
Cisco Jabber for Mac (Automatic update installation file) CiscoJabberMac-12.1.1.269866-AutoUpdate.zip	27-SEP-2018	73.29 MB	↓ 🛒
Cisco Jabber for Mac (Manual Installation file) CiscoJabberMac-12.1.1.269866.pkg	27-SEP-2018	73.57 MB	↓ 🛒

Instalação do Jabber

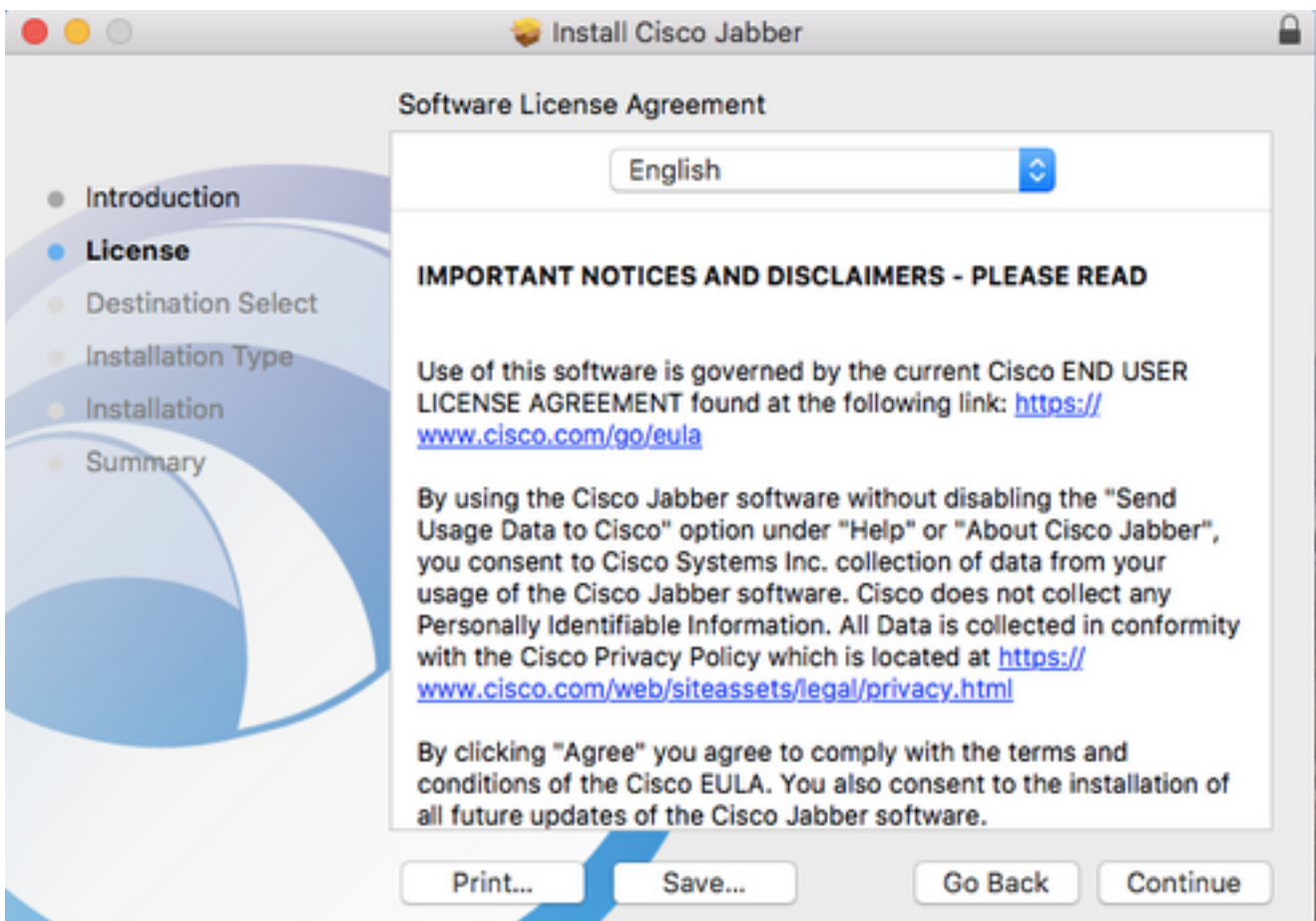
Comece identificando o instalador do Cisco Jabber para Mac que você baixou anteriormente e selecione o arquivo **CiscoJabberMac.pkg**.



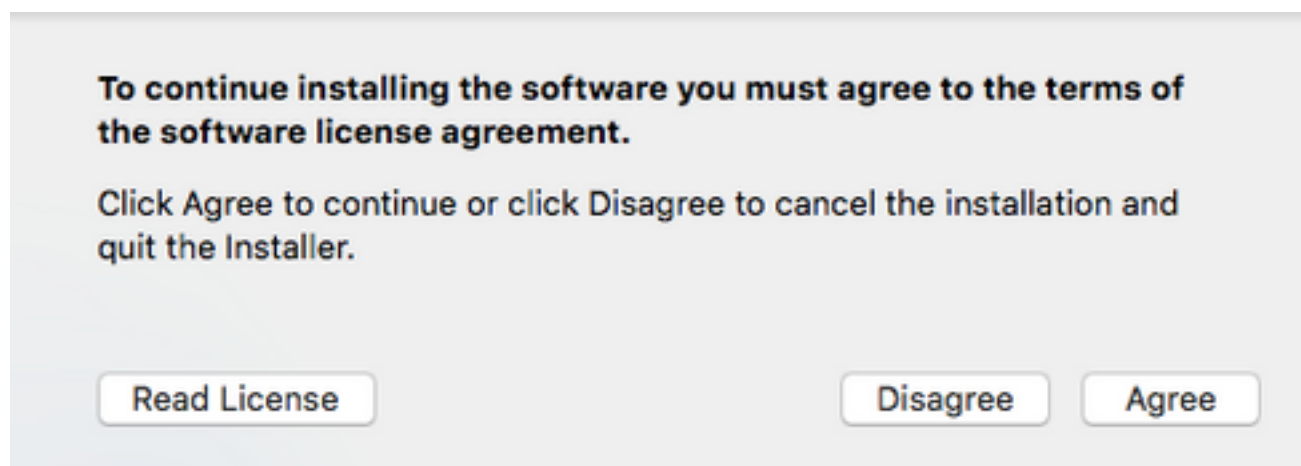
Quando aparecer a tela **Introdução**, selecione o botão **Continuar** para continuar a instalação.



Em seguida, leia os avisos e as isenções de responsabilidade. Se desejar continuar com a instalação, selecione **Continuar**.



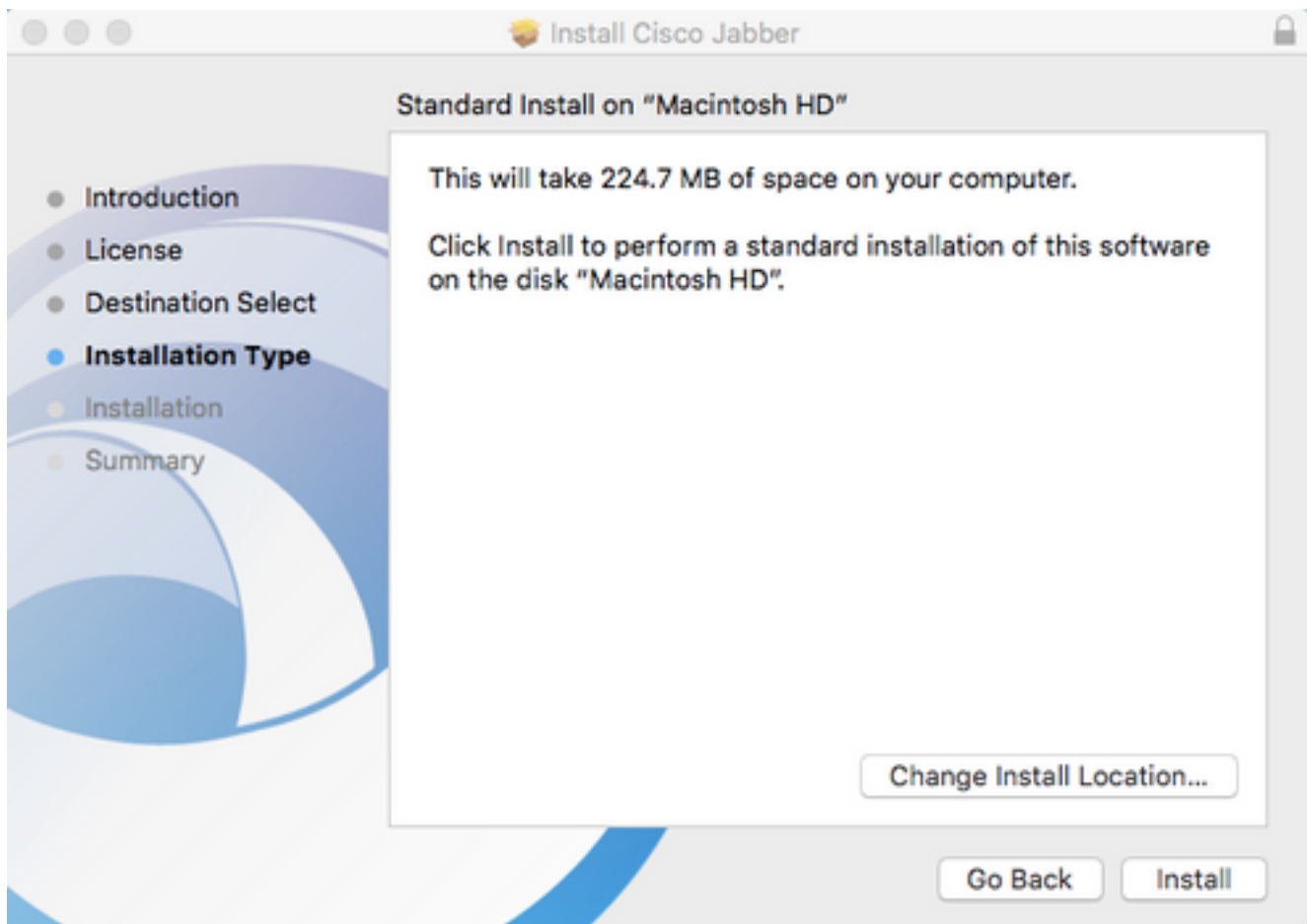
Em seguida, será exibida uma janela pop-up solicitando que você confirme se concorda com o contrato de licença do usuário final que foi revisado na etapa anterior. | Se desejar continuar com a instalação, selecione **Concordar**.



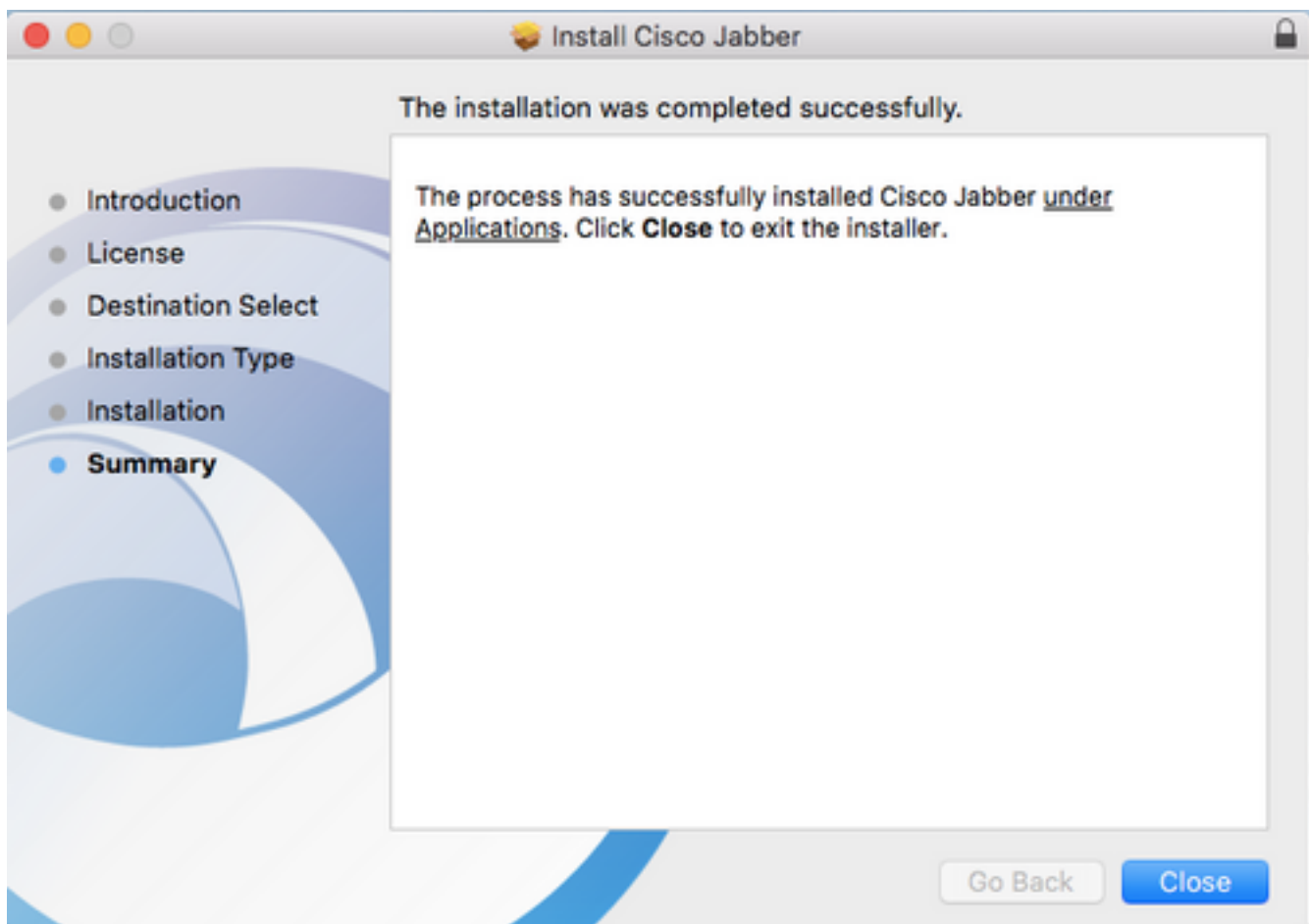
Quando aparecer a tela **Seleção de destino**, escolha o disco no qual deseja instalar o Jabber e selecione **Continuar**.



Em seguida, escolha o local de instalação ou aceite o local padrão selecionando **Instalar**.

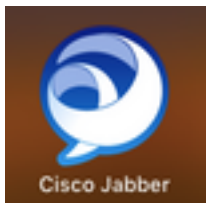


Quando a instalação estiver concluída, você verá a tela **Resumo**. Selecione **Fechar** quando terminar com o assistente de instalação.



Fazendo login no Jabber

Para executar um login no Jabber para Mac, comece navegando até o **Mac Launchpad** e selecione **Cisco Jabber** na lista de aplicativos disponíveis.



Depois que o aplicativo Jabber for iniciado, forneça o nome de usuário Jabber e o domínio que será usado para a descoberta de serviços (exemplo. tuser@testlab.com) e selecione **Continuar**.



Quando a descoberta do serviço for concluída, você será solicitado a fornecer as credenciais para o log do Jabber. Forneça um nome de usuário e uma senha Jabber válidos e selecione **Entrar**.



Cisco Jabber

Enter your username and password for Phone Services and Instant Messaging.

