

Solucionar problemas e aplicar as configurações corretas do emulador de terminal para conexões de console

Contents

[Introdução](#)

[Pré-requisitos](#)

[Requisitos](#)

[Componentes Utilizados](#)

[Conventions](#)

[Problema](#)

[Solução](#)

[A Sessão de Console Não Aceita Uso do Teclado](#)

[Informações Relacionadas](#)

Introdução

Este documento descreve as configurações corretas a serem aplicadas quando você conecta um PC a uma porta de console do roteador e acessa por meio da Interface de Linha de Comando (CLI).

Pré-requisitos

Requisitos

Não existem requisitos específicos para este documento.

Componentes Utilizados

Este documento não se restringe a versões de software e hardware específicas.

As informações neste documento foram criadas a partir de dispositivos em um ambiente de laboratório específico. Todos os dispositivos utilizados neste documento foram iniciados com uma configuração (padrão) inicial. Se a rede estiver ativa, certifique-se de que você entenda o impacto potencial de qualquer comando.

Conventions

Para obter mais informações sobre convenções de documento, consulte as Convenções de dicas técnicas Cisco.

Problema

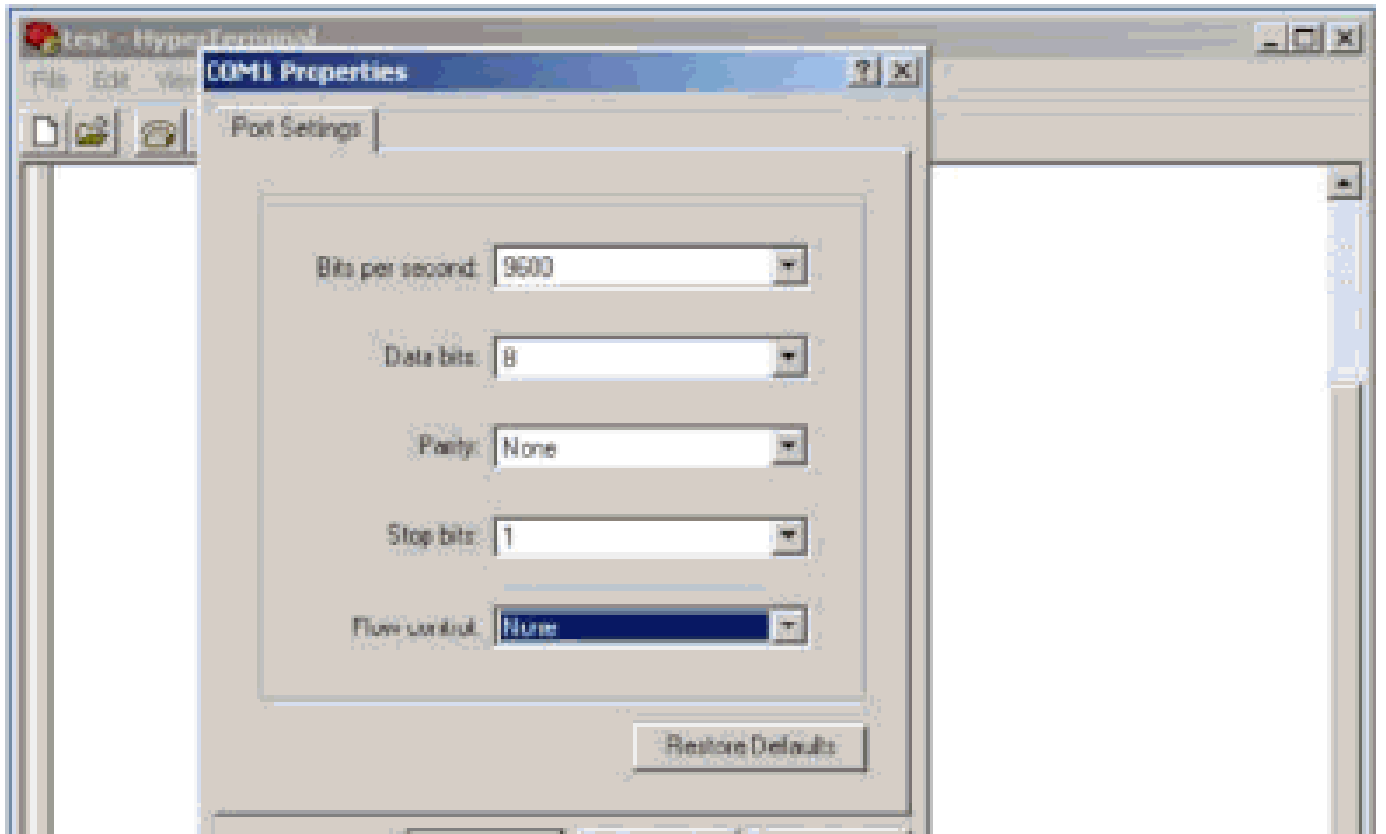
Quando um cabo de console é conectado de uma porta serial PC COM ou de um adaptador USB para serial à porta de console do roteador, um prompt do roteador não aparece no Emulador de Terminal. Outro sintoma que pode ser observado é que caracteres de lixo aparecem no software Emulador de Terminal e o roteador não aceita mais pressionamentos de tecla. Parece que o roteador travou ou não está respondendo.

Solução

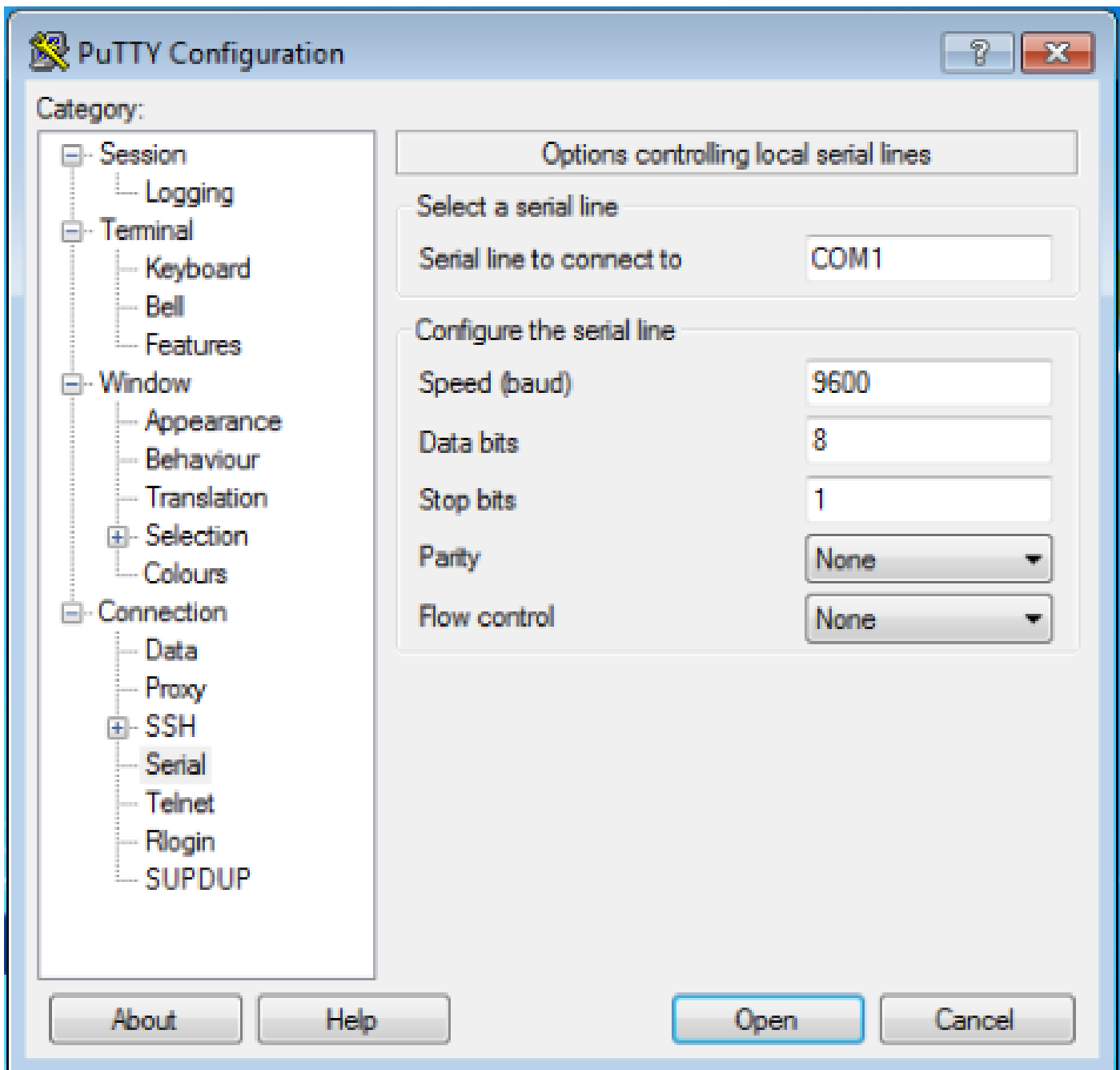
As configurações no software Emulador de Terminal precisam ser definidas corretamente; caso contrário, caracteres ininteligíveis aparecerão na tela. Ao configurar a conexão, use estas definições:


```
Bits per sec      : 9600
Data bits         : 8
Parity            : none
Stop bits         : 1
Flow control      : none
```

Aqui está um exemplo de como configurar estas definições em um PC baseado em Windows com Hyper Terminal:





Aqui está um exemplo de como configurar estas definições no Emulador de Terminal PuTTY:



 Observação: se você usar um adaptador USB para serial para estabelecer uma conexão com o roteador, lembre-se de verificar qual porta COM é fornecida ao adaptador USB e selecione o número COM apropriado nas configurações do emulador de terminal.

Sem essas configurações, o roteador normalmente pode exibir uma saída, mas não aceita pressionamentos de tecla. O roteador, então, parece estar suspenso ou travado. Com as configurações corretas, você pode usar diferentes Emuladores de Terminal para configurar e monitorar o roteador, o software escolhido depende do PC ou laptop usado para a conexão.

 Observação: em alguns roteadores, a velocidade do console foi alterada no registro de configuração e uma velocidade de 9600 bits por segundo não funciona. Contudo, essa situação não é comum. Velocidades válidas (diferentes de 9600bps) incluem 1.200, 2.400 e

 4.800 bits por segundo. Em algumas plataformas, especialmente nos 3600 Series Routers, há suporte para 19.200, 38.400, 57.600 e 115.200 bps. Tente usá-las se você não conseguir estabelecer uma conexão com as configurações descritas neste documento.

A Sessão de Console Não Aceita Uso do Teclado

Este problema pode ocorrer devido a qualquer uma destas razões:

- Diferença entre a taxa de baud e o valor de bits por segundo
- Cabo de console com defeito
- Opção Scroll Lock ativada no teclado (verifique se a tecla "Scroll Lock" está desativada no teclado)

Informações Relacionadas

- [Faça Troubleshooting de Suspensões do Roteador](#)
- [Configurar as senhas de Telnet, console de porta auxiliar em roteadores](#)
- [Acesse a CLI via PuTTY usando uma conexão de console em switches gerenciados 300 e 500 Series](#)
- [Página de suporte de tecnologia](#)
- [Suporte técnico e downloads da Cisco](#)

Sobre esta tradução

A Cisco traduziu este documento com a ajuda de tecnologias de tradução automática e humana para oferecer conteúdo de suporte aos seus usuários no seu próprio idioma, independentemente da localização.

Observe que mesmo a melhor tradução automática não será tão precisa quanto as realizadas por um tradutor profissional.

A Cisco Systems, Inc. não se responsabiliza pela precisão destas traduções e recomenda que o documento original em inglês ([link fornecido](#)) seja sempre consultado.