

Configuração do assistente de configuração nos pontos de acesso WAP121 e WAP321

Objetivo

O Assistente para configuração é um recurso interno usado para ajudar na configuração inicial do dispositivo WAP. O assistente de configuração simplifica bastante a configuração das configurações. O processo passo a passo do assistente de configuração o orienta através da configuração de todas as configurações básicas necessárias para executar o dispositivo WAP.

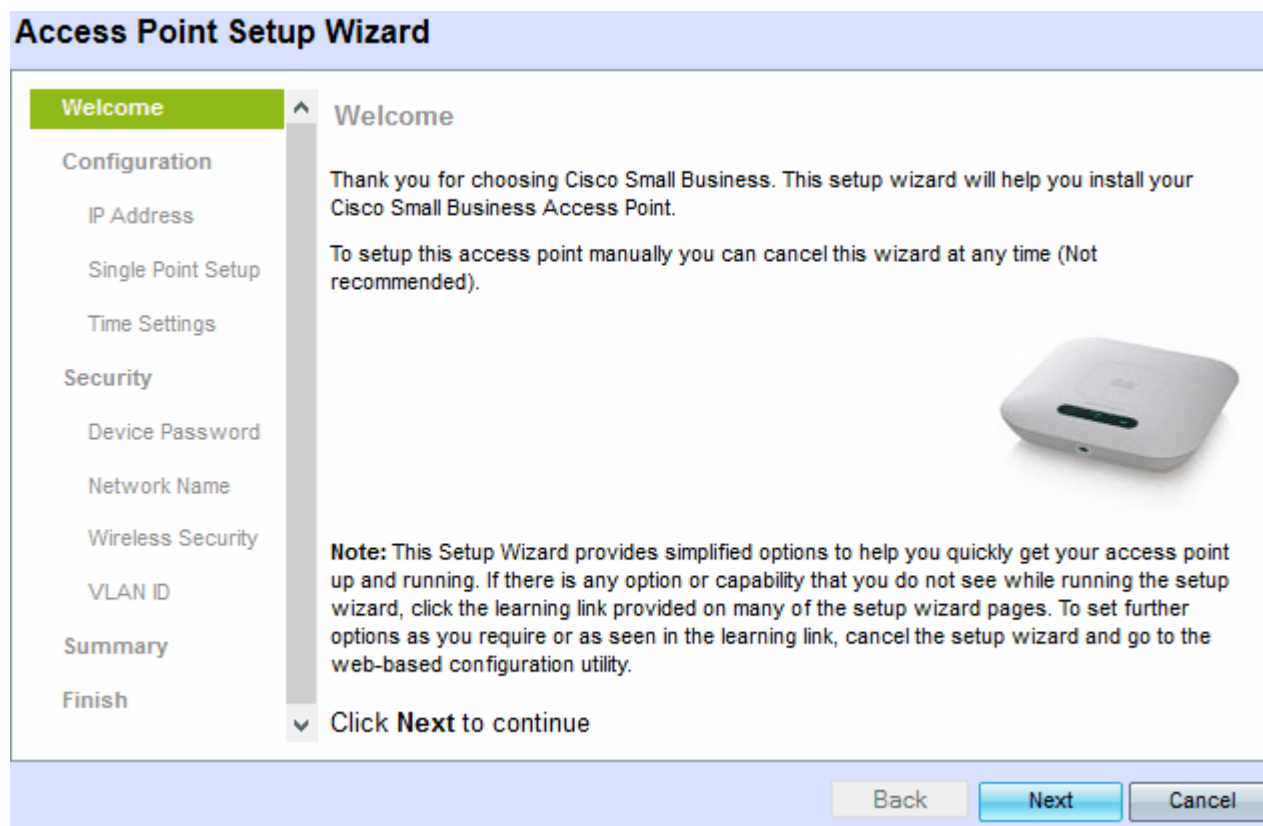
Este artigo explica como configurar os dispositivos WAP121 e WAP321 com o Assistente para configuração.

Dispositivos aplicáveis | Versão do firmware

- WAP121 | 1.0.3.4 ([Baixe o mais recente](#))
- WAP321 | 1.0.3.4 ([Baixe o mais recente](#))

Assistente de configuração

Etapa 1. Inicie sessão no Utilitário de Configuração do Ponto de Acesso e escolha **Executar Assistente de Configuração**. A janela *Assistente de configuração do ponto de acesso* é exibida:



Etapa 2. Clique em Avançar para continuar. A janela *Configure Device - IP Address (Configurar dispositivo - endereço IP)* é exibida.

Access Point Setup Wizard

Welcome

Configuration

IP Address

Single Point Setup

Time Settings

Security

Device Password

Network Name

Wireless Security

VLAN ID

Summary

Finish

Configure Device - IP Address

Select either Dynamic or Static IP address for your device.

Dynamic IP Address (DHCP) (Recommended)

Static IP Address

Static IP Address: . . .

Subnet Mask: . . .

Default Gateway: . . .

DNS: . . .

Secondary DNS (optional): . . .

[? Learn more about the different connection types](#)

Click **Next** to continue

Back Next Cancel

Etapa 3. Clique no botão de opção que corresponde ao método que você deseja usar para determinar o endereço IP do WAP.

- Dynamic IP Address (DHCP) (Recommended) (Endereço IP dinâmico (DHCP)) - O endereço IP do WAP é atribuído por um servidor DHCP.
- Static IP Address (Endereço IP estático) - Permite criar um endereço IP fixo (estático) para o WAP. Um endereço IP estático não é alterado.

Note: Se Dynamic IP Address (Endereço IP dinâmico) for clicado, vá para a etapa 9.

Access Point Setup Wizard

Welcome

Configuration

IP Address

Single Point Setup

Time Settings

Security

Device Password

Network Name

Wireless Security

VLAN ID

Summary

Finish

Configure Device - IP Address

Select either Dynamic or Static IP address for your device.

Dynamic IP Address (DHCP) (Recommended)
 Static IP Address

Static IP Address: . . .

Subnet Mask: . . .

Default Gateway: . . .

DNS: . . .

Secondary DNS (optional): . . .

[? Learn more about the different connection types](#)

Click **Next** to continue

Back
Next
Cancel

Etapa 4. Insira o endereço IP do WAP no campo Static IP Address (Endereço IP estático). Esse endereço IP é criado por você e não deve ser usado por outro dispositivo na rede.

Etapa 5. Insira a máscara de sub-rede do endereço IP no campo Máscara de sub-rede.

Etapa 6. Insira o endereço IP do gateway padrão para o WAP no campo Default Gateway (Gateway padrão). O gateway padrão é geralmente o endereço IP privado atribuído ao roteador.

Passo 7. (Opcional) Se quiser acessar páginas da Web fora da rede, insira o endereço IP do DNS (Primary Domain Name System) no campo DNS, o endereço IP do servidor DNS deve ser fornecido pelo ISP (Internet Service Provider, provedor de serviços de Internet).

Etapa 8. (Opcional) No campo DNS secundário, insira o endereço IP do DNS secundário.

Etapa 9. Clique em Next. A janela *Single Point Setup — Set A Cluster (Configuração de ponto único — Definir um cluster)* é exibida.

Access Point Setup Wizard

Welcome

Configuration

✓ IP Address

Single Point Setup

Time Settings

Security

Device Password

Network Name

Wireless Security

VLAN ID

Summary

Finish

Single Point Setup -- Set A Cluster

A cluster provides a single point of administration and lets you view, deploy, configure, and secure the wireless network as a single entity, rather than as a series of separate wireless devices.

Create a New Cluster
Recommended for a new deployment environment.

New Cluster Name:

AP Location:

Join an Existing Cluster
Recommended for adding new wireless access points to the existing deployment environment.

Existing Cluster Name:

AP Location:

Do not Enable Single Point Setup
Recommended for single device deployments or if you prefer to configure each device individually.

Click **Next** to continue

Back Next Cancel

Etapa 10. Clique no botão de opção desejado que deseja usar. As opções são:

- Criar um novo cluster - Usado para criar um novo cluster para proteger a rede sem fio como uma única entidade.
 - Novo nome do cluster - Insira o nome do cluster no campo Novo nome do cluster.
 - Local do AP - Insira o local do AP no campo Local do AP.
- Unir um cluster existente - usado para adicionar um novo dispositivo a um cluster existente.
 - Nome do cluster existente - Insira o nome do cluster que já foi criado no campo Nome do cluster existente.
 - Local do AP - Insira o local do AP no campo Local do AP.
- Não ativar configuração de ponto único - Usado para desativar a configuração do cluster e configurar todos os dispositivos individualmente.

Etapa 11. Clique em Avançar para continuar. A janela *Configurar dispositivo - Definir data e hora do sistema* é exibida.

Access Point Setup Wizard

Welcome

Configuration

- ✓ IP Address
- ✓ Single Point Setup
- Time Settings**

Security

- Device Password
- Network Name
- Wireless Security
- VLAN ID

Summary

Finish

Configure Device - Set System Date And Time

Enter the time zone, date and time.

Time Zone:

Set System Time: Network Time Protocol (NTP) Manually

NTP Server:

[? Learn more about time settings](#)

Click **Next** to continue

Etapa 12. Escolha um fuso horário na lista suspensa Fuso horário.

Etapa 13. Clique no botão de opção que corresponde ao método que você deseja usar para definir a hora do WAP.

- Network Time Protocol (NTP) - O WAP obtém o horário de um servidor NTP.
- Manualmente - A hora é inserida manualmente no WAP.

Note: Se você clicar em Manually (Manualmente), vá para a etapa 15.

Etapa 14. Insira o nome de domínio do servidor NTP que fornece a data e a hora no campo Servidor NTP.

Access Point Setup Wizard

Welcome

Configuration

- ✓ IP Address
- ✓ Single Point Setup
- Time Settings**

Security

- Device Password
- Network Name
- Wireless Security
- VLAN ID

Summary

Finish

Configure Device - Set System Date And Time

Enter the time zone, date and time.

Time Zone:

Set System Time: Network Time Protocol (NTP)
 Manually

System Date:

System Time: :

[? Learn more about time settings](#)

Click **Next** to continue

Etapa 15. Se Manually for selecionado, na lista suspensa System Date (Data do sistema), escolha o mês, o dia e o ano, respectivamente.

Etapa 16. Se Manually for selecionado, escolha a hora e os minutos respectivamente nas listas suspensas System Time.

Etapa 17. Clique em Next. A janela *Enable Security - Set Password* é exibida.

Access Point Setup Wizard

Welcome

Configuration

- ✓ IP Address
- ✓ Single Point Setup
- ✓ Time Settings
- Device Password**

Security

- Network Name
- Wireless Security
- VLAN ID

Summary

Finish

Enable Security - Set Password

The administrative password protects your access point from unauthorized access. For security reasons, you should change the access point password from its default settings. Please write this password down for future reference.

Enter a new device password:

New password needs at least 8 characters composed of lower and upper case letters as well as numbers/symbols by default.

New Password:

Confirm Password:

Password Strength Meter: Below Minimum

Password Complexity: Enable

[? Learn more about passwords](#)

Click **Next** to continue

Etapa 18. Insira uma nova senha necessária para acesso administrativo no WAP no campo Nova

senha.

Etapa 19. Digite novamente a mesma senha no campo Confirmar senha.

O campo Password Strength Meter exibe barras verticais que mudam à medida que você digita a senha. As opções disponíveis são:

- Vermelho - O requisito mínimo de complexidade de senha não é atendido.
- Laranja - O requisito mínimo de complexidade de senha é atendido, mas a força da senha é fraca.
- Verde - O requisito mínimo de complexidade de senha é atendido e a força da senha é forte.

Etapa 20. (Opcional) Para habilitar a complexidade da senha, marque a caixa de seleção **Habilitar**. Isso exige que a senha tenha pelo menos 8 caracteres e seja composta por letras minúsculas e maiúsculas e por número/símbolos.

Etapa 21. Clique em Avançar para continuar. A janela *Enable Security - Name Your Wireless Network (Habilitar segurança - Nomear sua rede sem fio)* é exibida.

The screenshot shows the 'Access Point Setup Wizard' interface. On the left is a navigation pane with sections: Welcome, Configuration (with sub-items IP Address, Single Point Setup, Time Settings), Security (with sub-item Device Password), Network Name (highlighted in green), Wireless Security, VLAN ID, Summary, and Finish. The main content area is titled 'Enable Security - Name Your Wireless Network'. It contains the text: 'The name of your wireless network, known as an SSID, identifies your network so that wireless devices can find it.' Below this is the instruction 'Enter a name for your wireless network:' followed by a text input field labeled 'Network Name (SSID):' containing the text 'networkname'. A note below the field says 'For example: MyNetwork'. There is a blue link with a question mark icon: '? Learn more about network names'. At the bottom of the main area, it says 'Click **Next** to continue'. At the bottom right of the wizard window are three buttons: 'Back', 'Next' (highlighted in blue), and 'Cancel'.

Etapa 22. Insira o SSID (Service Set Identifier, Identificador do conjunto de serviços) da rede sem fio no campo Network Name (SSID) (Nome da rede (SSID)). O SSID é o nome da rede local sem fio.

Etapa 23. Clique em Next. A janela *Enable Security - Secure Your Wireless Network (Habilitar segurança - Proteger sua rede sem fio)* é exibida.

Access Point Setup Wizard

Welcome

Configuration

- ✓ IP Address
- ✓ Single Point Setup
- ✓ Time Settings

Security

- ✓ Device Password
- ✓ Network Name
- Wireless Security
- VLAN ID

Summary

Finish

Enable Security - Secure Your Wireless Network

Select your network security strength.

Best Security (WPA2 Personal - AES)
Recommended for new wireless computers and devices that support this option. Older wireless devices might not support this option.

Better Security (WPA Personal - TKIP/AES)
Recommended for older wireless computers and devices that might not support WPA2.

No Security (Not recommended)

Enter a security key with 8-63 characters.

Below Minimum

Show Key as Clear Text

[? Learn more about your network security options](#)

Click **Next** to continue

Back

Next

Cancel

Etapa 24. Clique no botão de opção correspondente à segurança de rede que você gostaria de aplicar à sua rede sem fio.

- **Best Security (WPA2 Personal - AES)** - Fornece a melhor segurança e é recomendado se os dispositivos sem fio suportam essa opção. A WPA2 Personal usa AES (Advanced Encryption Standard, Padrão de Criptografia Avançada) e PSK (Pre-Shared Key, Chave pré-compartilhada) entre os clientes. Ele usa uma nova chave de criptografia para cada sessão, o que dificulta a quebra.
- **Melhor segurança (WPA Personal - TKIP/AES)** - Fornece segurança quando há dispositivos sem fio mais antigos que não suportam WPA2. A WPA Personal usa AES (Advanced Encryption Standard, Padrão de Criptografia Avançada) e TKIP (Temporal Key Integrity Protocol, Protocolo de Integridade de Chave Temporal). Ele usa o padrão Wi-Fi IEEE 802.11i.
- **Sem segurança (não recomendado)** - A rede sem fio não exige uma senha e pode ser acessada por ninguém.

Note: Se nenhuma segurança for clicada, vá para a etapa 27.

Etapa 25. Digite a senha para sua rede no campo Chave de segurança. Adjacente, um medidor de intensidade mostra a força da senha inserida. Uma senha mais forte fornece a alta segurança.

Etapa 26. (Opcional) Para ver a senha ao digitar, marque a caixa de seleção **Show Key as Clear Text**.

Etapa 27. Clique em Next. A janela *Enable Security - Assign The VLAN ID For Your Wireless Network (Ativar segurança - Atribuir a ID da VLAN para sua rede sem fio)* é exibida.

Access Point Setup Wizard

Welcome

Configuration

- ✓ IP Address
- ✓ Single Point Setup
- ✓ Time Settings

Security

- ✓ Device Password
- ✓ Network Name
- ✓ Wireless Security

VLAN ID

Summary

Finish

Enable Security - Assign The VLAN ID For Your Wireless Network

By default, the VLAN ID assigned to the management interface for your access point is 1, which is also the default untagged VLAN ID. If the management VLAN ID is the same as the VLAN ID assigned to your wireless network, then the wireless clients associated with this specific wireless network can administer this device. If needed, an access control list (ACL) can be created to disable administration from wireless clients.

Enter a VLAN ID for your wireless network:

VLAN ID: (Range: 1 - 4094)

[Learn more about vlan ids](#)

Click **Next** to continue

Back Next Cancel

Etapa 28. Insira a ID da VLAN para a rede no campo VLAN ID. Se a VLAN de gerenciamento for igual à VLAN atribuída à rede sem fio, você poderá administrar o dispositivo. Você também pode usar as Access Control Lists (ACL) para desabilitar a administração de clientes sem fio.

Etapa 29. Clique em Next. A janela *Summary - Confirm Your Settings (Resumo - Confirmar suas configurações)* é exibida.

Access Point Setup Wizard

Welcome

Configuration

- ✓ IP Address
- ✓ Single Point Setup
- ✓ Time Settings

Security

- ✓ Device Password
- ✓ Network Name
- ✓ Wireless Security
- ✓ VLAN ID

Summary

Finish

Summary - Confirm Your Settings

Please review the following settings and ensure the data is correct.

Network Name (SSID):	networkname
Network Security Type:	WPA2 Personal - AES
Security Key:	*****
VLAN ID:	45

Note: The AP Radio will be enabled after clicking Submit.

Click **Submit** to enable settings on your Cisco Small Business Access Point

Back Submit Cancel

Etapa 30. (Opcional) Se quiser editar uma configuração feita, clique em **Voltar**.

Etapa 31. (Opcional) Se quiser sair do Assistente para configuração e desfazer todas as alterações feitas, clique em **Cancelar**.

Etapa 32. Revise as configurações de rede. Clique em **Submit** para habilitar as configurações no WAP. Uma barra de carregamento será exibida, pois o WAP ativa suas configurações. Quando o WAP é concluído, a janela *Device Setup Complete (Configuração do dispositivo concluída)* é exibida.

Access Point Setup Wizard

Welcome

Configuration

- ✓ IP Address
- ✓ Single Point Setup
- ✓ Time Settings

Security

- ✓ Device Password
- ✓ Network Name
- ✓ Wireless Security
- ✓ VLAN ID

Summary

Finish

Device Setup Complete

✓ Congratulations, your access point has been set up successfully. We strongly recommend that you save these settings by writing them down or by copying and pasting them into a text document. You will need these settings later when you add other wireless computers or devices to your network.

Cluster Name:	New
Network Name (SSID):	networkname
Network Security Type:	WPA2 Personal - AES
Security Key:	*****

Note: To configure WPS, Click "Run WPS" on the Getting Started page, under Initial Setup.

Click **Finish** to close this wizard.

Back Finish Cancel

Etapa 33. Clique em **Finish** para sair do Assistente para configuração.