

# Atualizar firmware em um switch CBS 250 ou 350 Series

## Objetivo

O firmware é o programa que controla a operação e a funcionalidade do switch. É a combinação de software e hardware que tem código de programa e dados armazenados nele para que o dispositivo funcione.

Atualizar o firmware melhora o desempenho do dispositivo, o que pode fornecer segurança avançada, novos recursos e correções de bugs. Esse processo também é necessário se você encontrar o seguinte:

- Desconexão frequente da rede ou conexão intermitente usando o switch
- Conexão lenta

O objetivo deste documento é mostrar a você como atualizar o firmware em seu switch.

## Dispositivos aplicáveis | Versão de software

- CBS250 ([DataSheet](#)) | 3.0.0.69 (Baixe o mais recente)
- CBS350 ([data sheet](#)) | 3.0.0.69 (Baixe o mais recente)
- CBS350-2X ([data sheet](#)) | 3.0.0.69 (Baixe o mais recente)
- CBS350-4X ([data sheet](#)) | 3.0.0.69 (Baixe o mais recente)

### Best Practice:

Faça backup da sua configuração antes de atualizar o firmware. Você pode fazer isso navegando para Administração > Gerenciamento de arquivos > Operações de arquivo no menu. Faça o download de uma cópia da configuração atual em seu PC. Não é recomendável atualizar o firmware do dispositivo remotamente.

## Atualizar o firmware no switch

### Atualizar o firmware

### Note:

Antes de continuar, certifique-se de fazer o download do firmware mais recente do seu switch no link apropriado acima. Como alternativa, você pode seguir as etapas em [Como baixar e atualizar o firmware em qualquer dispositivo](#). Se preferir usar a Interface de Linha

de Comando (CLI) para atualizar o firmware, selecione o botão de alternância na parte superior.

#### Passo 1

Faça login no utilitário baseado na Web do switch e escolha Administração > Gerenciamento de arquivos > Operações de firmware.



## Administration 1

System Settings

Console Settings

User Accounts

Idle Session Timeout

▶ Time Settings

▶ System Log

▼ File Management 2

Firmware Operations 3

### Passo 2

Na página Operações de Arquivo:

- Clique no botão de opção Update Firmware como o Tipo de operação.


- Clique no botão de opção HTTP/HTTPS como o Método de cópia.
- Para o Nome do arquivo, clique em Escolher arquivo e localize o arquivo de firmware baixado anteriormente de seu computador.

## Firmware Operations

Active Firmware File: image\_cbs\_ros\_3.1.0.57\_release\_cisco\_signed.bin  
Active Firmware Version: 3.1.0.57

Operation Type: **1**  Update Firmware  
 Backup Firmware  
 Swap Image

Copy Method: **2**  HTTP/HTTPS  
 USB

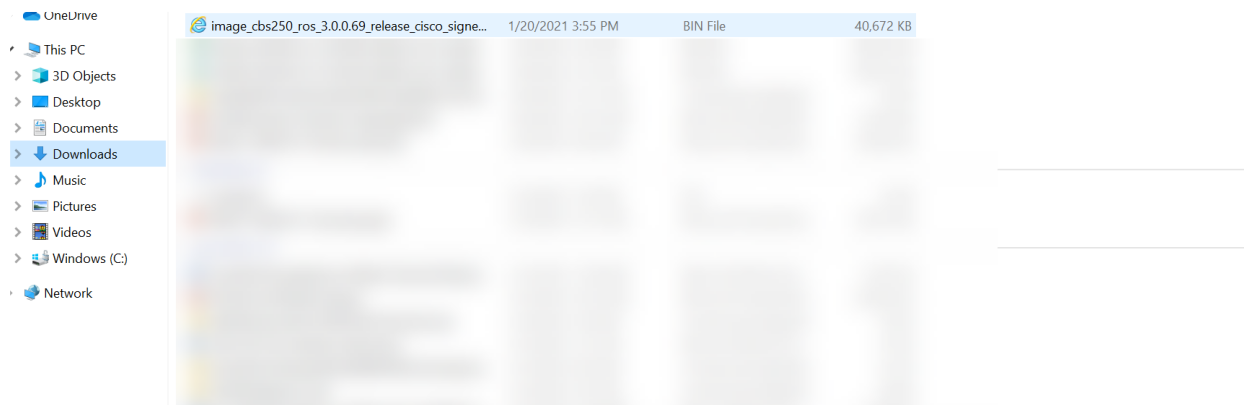


**3** File Name:  No file selected.

**Note:** Escolha USB se quiser transferir o firmware para o switch usando uma unidade flash USB.

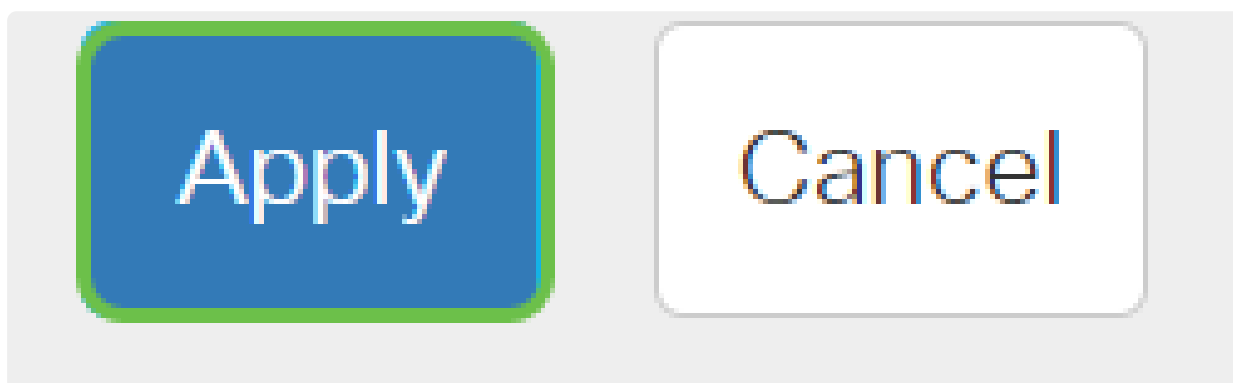
### Etapa 3

Escolha o arquivo e clique em Abrir.



### Passo 4

Clique em Apply.



Reinicialize o Switch

Para que a versão atualizada do firmware seja aplicada, o switch deve ser reinicializado.

Passo 1

Escolha Administration > Reboot.

1

## Administration

System Settings

User Accounts

Idle Session Timeout

▶ Time Settings

▶ System Log

▶ File Management

Cisco Business

Dashboard Settings

, se desejar. Com qualquer uma das opções escolhidas, o switch essencialmente executa uma redefinição padrão de fábrica, já que as configurações de execução e de inicialização serão excluídas na reinicialização.

- Clique em Reboot.

The screenshot shows a web interface for configuring a device reboot. At the top, the title is "Reboot". On the right side, there are three buttons: "Reboot" (highlighted with a green circle '2'), "Cancel Reboot", and "Cancel". Below the title, there is a instruction: "To reboot the device, click the 'Reboot' button." Underneath, the "Reboot:" section has three options: "Immediate" (selected with a blue radio button and a green circle '1'), "Date" (with dropdowns for "Jan" and "01", and "Time" with "00" and "00" for "HH:MM"), and "In" (with dropdowns for "00" Days, "00" Hours, and "00" Minutes). At the bottom, there are two checkboxes: "Restore to Factory Defaults" and "Clear Startup Configuration File". A green arrow points from the "Restore to Factory Defaults" checkbox towards the left.

O switch será reinicializado. Esse processo pode levar alguns minutos.

## Verifique o novo firmware

Para verificar se o novo firmware foi atualizado com êxito:

### Passo 1

Escolha Administration > File Management > Firmware Operations.

▼ Administration 1

System Settings

Stack Management

User Accounts

Idle Session Timeout

▶ Time Settings

▶ System Log

2 ▼ File Management



# Esqueleto do artigo com conteúdo

## Objetivo

O firmware é o programa que controla a operação e a funcionalidade do Switch Cisco Business 250 ou 350 Series. É a combinação de software e hardware que tem código de programa e dados armazenados nele para que o dispositivo funcione.

Atualizar o firmware melhora o desempenho do dispositivo, o que pode fornecer segurança avançada, novos recursos e correções de bugs. Esse processo também é necessário se você encontrar o seguinte:

- Desconexão frequente da rede ou conexão intermitente usando o switch
- Conexão lenta

Você pode atualizar o firmware do Switch Cisco Business 250 ou 350 Series através de seu utilitário baseado na Web ou através da Interface de Linha de Comando (CLI).

Este artigo tem como objetivo mostrar como atualizar o firmware do seu switch Cisco Business 350 Series através da CLI. Se você for um iniciante, talvez queira atualizar o firmware usando a Interface de Usuário da Web (IU). Clique no botão de alternância na parte superior para Atualizar o firmware em um switch Cisco Business 250 ou 350 Series usando a interface de usuário da Web.

## Dispositivos aplicáveis | Versão de software

- CBS250 ([DataSheet](#)) | 3.0.0.69 (Baixe o mais recente)
- CBS350 ([data sheet](#)) | 3.0.0.69 (Baixe o mais recente)
- CBS350-2X ([data sheet](#)) | 3.0.0.69 (Baixe o mais recente)
- CBS350-4X ([data sheet](#)) | 3.0.0.69 (Baixe o mais recente)

## Atualizar o firmware em um switch Cisco Business 250 ou 350 Series através da CLI

### Baixe o firmware mais recente

Como preparação para o processo de atualização, baixe primeiro o firmware mais recente do switch.

Selecione o link para a versão mais recente do firmware usando o link apropriado acima.

Se você precisar de orientação passo a passo para baixar o firmware mais recente, consulte [New to Cisco Business: How to Download and Upgrade Firmware on any Device](#).

ⓘ Note:

Certifique-se de copiar o arquivo para sua pasta TFTP.

## Atualizar o firmware através da CLI

### Passo 1

Conecte seu computador ao switch Cisco Business 250 ou 350 Series usando um cabo de console e inicie um aplicativo emulador de terminal para acessar a CLI do switch.

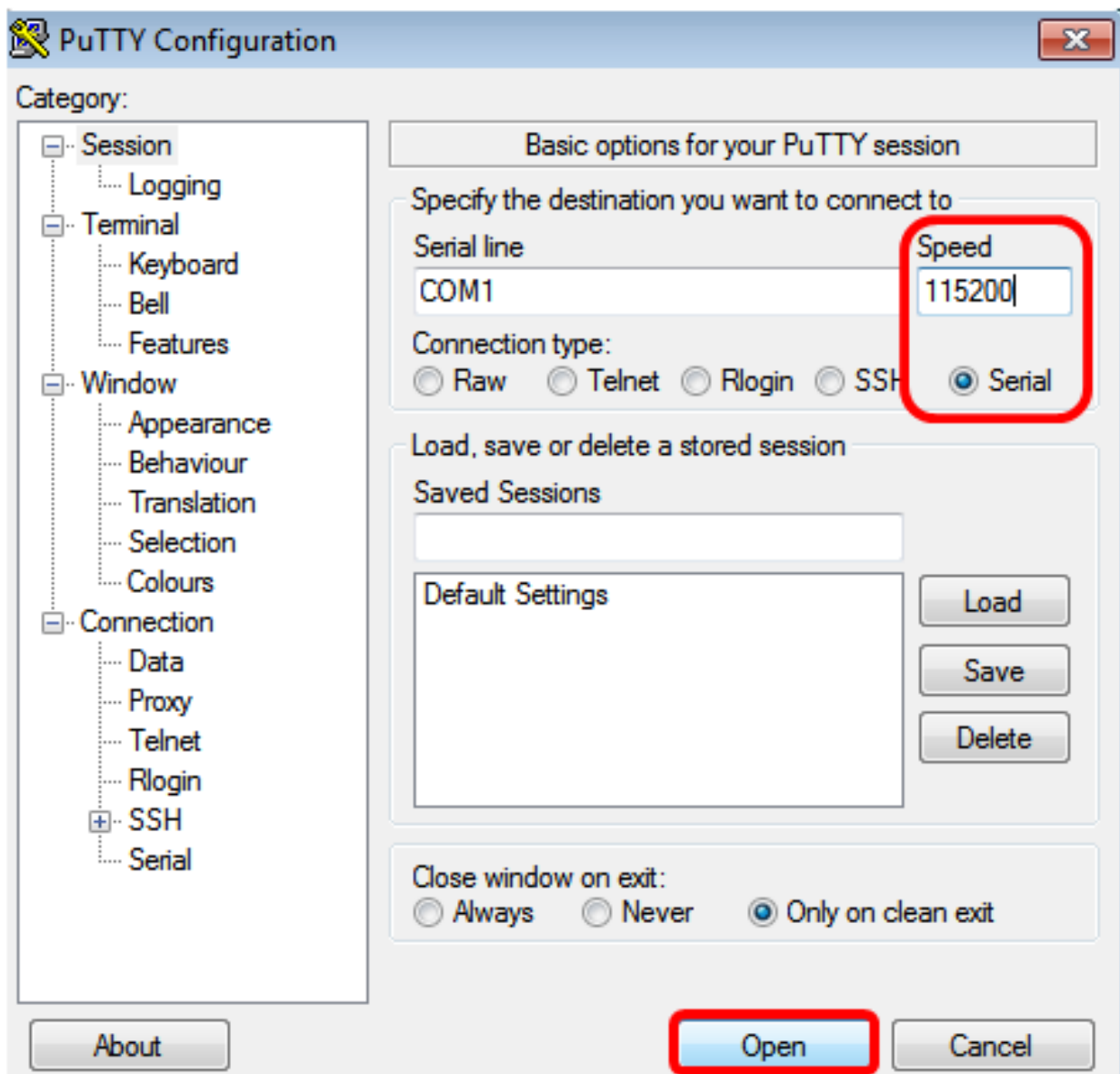


ⓘ Note:

Neste exemplo, o PuTTY é usado como o aplicativo emulador de terminal.

## Passo 2

Na janela Configuração PuTTY, escolha Serial como o tipo de conexão e insira a velocidade padrão para a linha serial que está 115200. Em seguida, clique em Abrir.



## Etapa 3

Faça login na CLI do switch usando seu próprio Nome de usuário e Senha.

```
User Name:cisco
Password:*****
```

📘 Note:

O nome do usuário e a senha padrão são cisco/cisco. Neste exemplo, o nome de usuário cisco padrão e uma senha pessoal são usados.

#### Passo 4

Quando estiver na CLI, entre no modo exec privilegiado e verifique a versão do firmware que seu switch está usando no momento, bem como o local onde a imagem está instalada e outras informações inserindo o seguinte:

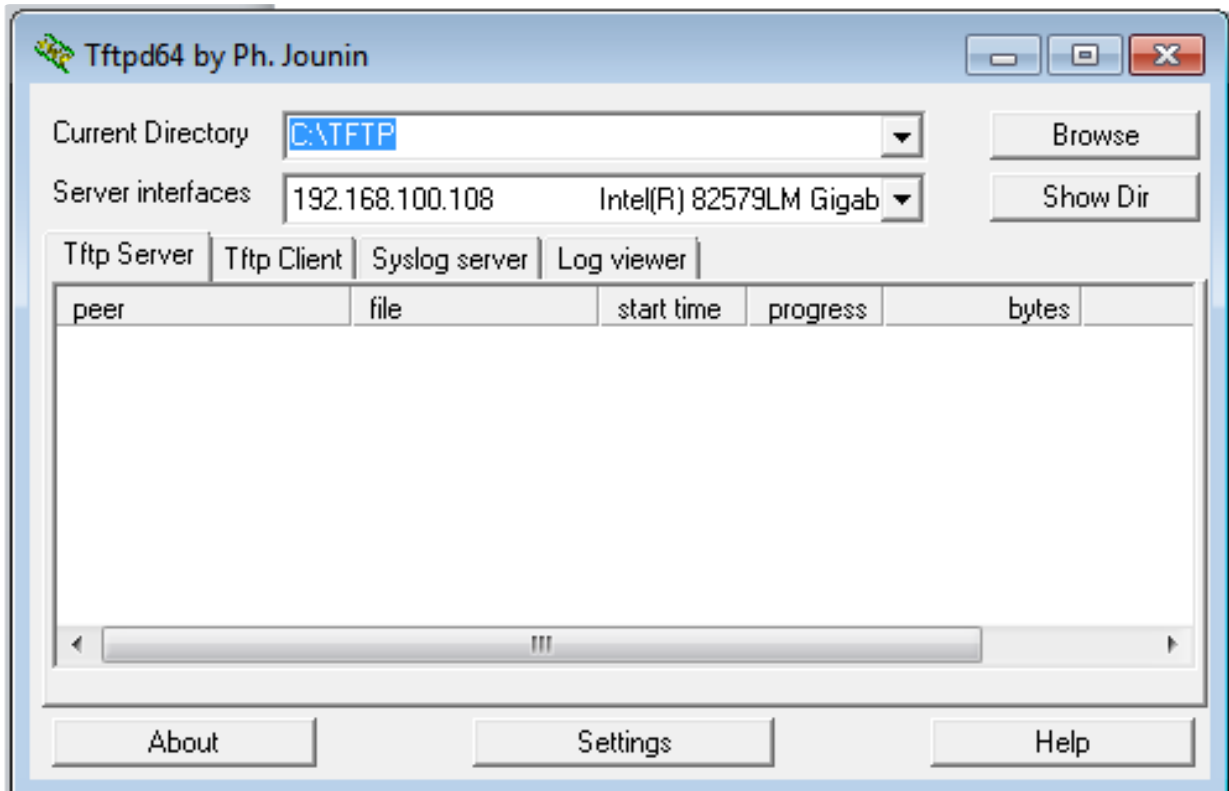
```
CBS350#sh ver
```

- O switch está executando a versão 2.2.5.68 do firmware
- A imagem é instalada no diretório flash
- A cadeia de caracteres de hash MD5
- A hora e a data em que a imagem é carregada no switch

```
SG350X#sh ver
Active-image: flash://system/images/image_tesla_Sx250-350_Sx350X-550X_2.2.5.68.b
in
Version: 2.2.5.68
MD5 Digest: 43747e9a3a4fd6624625b6624153f7a3
Date: 04-Aug-2016
Time: 19:36:27
```

#### Etapa 5

Navegue pela pasta TFTP e execute o servidor TFTP em segundo plano para preparar o processo de atualização.



## Etapa 6

Carregue o arquivo de firmware mais recente da pasta TFTP para o switch inserindo o seguinte:

```
tftp://192.168.100.108/image/image_cbs_ros_3.0.0.69_release_
```

### Note:

Neste exemplo, o endereço IP do servidor TFTP usado é 192.168.100.108.

```
SG350X#boot system tftp://192.168.100.108/image/image_tesla_Sx250-350_Sx350X-550X_2.2.8.4.bin
```

## Etapa 7

Aguarde até que a página mostre que a operação foi concluída.

```
SG350X#tftp://192.168.100.108/image/image_tesla_Sx250-350_Sx350X-550X_2.2.8.4.bin
25-Apr-2017 08:23:08 %COPY-I-FILECOPY: Files Copy - source URL tftp://192.168.100.108/image/image_tesla_Sx250-350_Sx350X-550
X_2.2.8.4.bin destination URL flash://system/images/image_tesla_Sx250-350_Sx350X-550X_2.2.8.4.bin
25-Apr-2017 08:27:36 %COPY-N-TRAP: The copy operation was completed successfully
Copy: 26353291 bytes copied in 00:04:27 [hh:mm:ss]
```

## Etapa 8 (opcional)

Para verificar se o novo arquivo de imagem foi carregado com êxito, verifique novamente as informações de firmware do switch inserindo o seguinte:

```
CBS350#sh ver
```

## Passo 9

Verifique as informações de firmware. A página deve mostrar os arquivos de imagem novos e antigos, mas deve indicar que o arquivo de imagem antigo ficará inativo após a reinicialização e o novo arquivo de imagem ficará ativo após a reinicialização.

```
SG350X#sh ver
Active-image: flash://system/images/image_tesla_Sx250-350_Sx350X-550X_2.2.5.68.bin
  Version: 2.2.5.68
  MD5 Digest: 43747e9a3a4fd6624625b6624153f7a3
  Date: 04-Aug-2016
  Time: 19:36:27
  Inactive after reboot
Inactive-image: flash://system/images/image_tesla_Sx250-350_Sx350X-550X_2.2.8.4.bin
  Version: 2.2.8.4
  MD5 Digest: d75d9f2e1a06e99ba793af2418470df1
  Date: 21-Dec-2016
  Time: 22:03:09
  Active after reboot
```

## Passo 10

Reinicialize o switch digitando o seguinte:

```
CBS350#reLoad
```

## Passo 11

Digite Y no prompt da mensagem para continuar.

```
SG350X#reload
This command will reset the whole system and disconnect your current session. Do you want to continue ? (Y/N) [N] Y
```

## Etapa 12

Aguarde alguns minutos enquanto o sistema é desligado e reinicializado.

## Passo 13

Depois que o sistema for reinicializado, faça login no switch novamente.

```
User Name:cisco
Password:*****
```

#### Passo 14

Verifique se o novo arquivo de imagem está ativo agora digitando o seguinte:

```
CBS350#sh ver
```

#### Etapa 15

Verifique as informações da imagem exibida. Ela deve mostrar agora que a imagem ativa é a versão mais recente.

```
SG350X#sh ver
Active-image: flash://system/images/image_tesla_Sx250-350_Sx350X-550X_2.2.8.4.bin
  Version: 2.2.8.4
  MD5 Digest: d75d9f2e1a06e99ba793af2418470df1
  Date: 21-Dec-2016
  Time: 22:03:09
Inactive-image: flash://system/images/image_tesla_Sx250-350_Sx350X-550X_2.2.5.68.bin
  Version: 2.2.5.68
  MD5 Digest: 43747e9a3a4fd6624625b6624153f7a3
  Date: 04-Aug-2016
  Time: 19:36:27
```

Agora você deve ter atualizado com êxito o firmware do seu switch Cisco Business 250 ou 350 Series através da CLI.

Você está procurando mais artigos sobre o seu switch CBS250 ou CBS350? Confira qualquer um dos links abaixo para obter mais informações!

[Configurações SNMP](#) [SNMP Views](#) [Grupos SNMP](#) [Atualização de imagem](#) [DHCP](#) [Força da senha](#) [Configurações TCP e UDP](#) [Segurança da porta](#) [Configurações de hora](#) [Práticas recomendadas do Smartport](#) [Solução de problemas: sem endereço IP](#) [Solucionar problemas de Smartports](#) [Solucionar problemas de oscilação de link](#) [Criar VLANs](#)

## Sobre esta tradução

A Cisco traduziu este documento com a ajuda de tecnologias de tradução automática e humana para oferecer conteúdo de suporte aos seus usuários no seu próprio idioma, independentemente da localização.

Observe que mesmo a melhor tradução automática não será tão precisa quanto as realizadas por um tradutor profissional.

A Cisco Systems, Inc. não se responsabiliza pela precisão destas traduções e recomenda que o documento original em inglês ([link fornecido](#)) seja sempre consultado.