

Guia de configuração para migrar o perfil de serviço local para Global no UCS Central

Contents

[Introduction](#)

[Prerequisites](#)

[Requirements](#)

[Componentes Utilizados](#)

[Etapas para a migração](#)

[Etapa 1. IDs/políticas/VLANs/VSANs/Modelos de SPs locais do pool de documentos, conforme destacado abaixo.](#)

[Etapa 2. Recrie todas as IDs/políticas/VLANs/VSANs/Modelos e GLOBAL-SP no UCS Central.](#)

[Etapa 3. Registre o UCSM no UCS Central.](#)

[Etapa 4. Migre perfil local para perfil global.](#)

[Etapa 5. Verifique o novo perfil global.](#)

[Etapa 6. Associe o GLOBAL-SP ao servidor designado.](#)

[Passo 7. Servidor de inicialização a partir do LUN da SAN após a nova controladora global atribuída](#)

[Informações Relacionadas](#)

Introduction

Este documento descreve como migrar o perfil de serviço local para Global ou se o domínio não foi registrado acidentalmente a partir da central

Prerequisites

Requirements

A Cisco recomenda que você tenha conhecimento destes tópicos:

- Cisco Unified Computing System
- UCS central
- Procedimento para migrar perfil local para global

Abaixo do procedimento, suponha o caso de uso mais desafiador, Boot from SAN with Remote Storage Boot LUNs, que já estão Zonados para iniciadores de destino (WWPNs) em cada Perfil de serviço. As IDs devem permanecer as mesmas durante a migração.

Componentes Utilizados

As informações neste documento são baseadas nestas versões de software e hardware:

- Cisco Unified Computing System Manager (UCSM)

- Interconexão de estrutura (FI)
- UCS central em execução no ESXi VM

The information in this document was created from the devices in a specific lab environment. All of the devices used in this document started with a cleared (default) configuration. If your network is live, make sure that you understand the potential impact of any command.

Etapas para a migração

1. IDs/políticas do pool de documentos/VLANs/VSANs/Modelos de SPs locais.
2. Recrie todas as IDs/políticas/VLANs/VSANs/Modelos e GLOBAL-SPs no UCS Central.
3. Registre o UCSM no UCS Central.
4. Migre perfil local para perfil global.
5. Verifique se as IDs são as corretas para o servidor Zonado específico no novo GLOBAL-SP.
6. Associe o GLOBAL-SP ao servidor designado.
7. Inicialize o servidor a partir do LUN da SAN.

Etapa 1. IDs/políticas/VLANs/VSANs/Modelos de SPs locais do pool de documentos, conforme destacado abaixo.

```
UCS-FI # scope org /
UCS-FI /org # show service-profile status
Service Profile Name Server Assignment Association Power State Op State
-----
SP01 1/3 Assigned Associated On Ok

UCS-FI /org # scope service-profile SP01

UCS-FI /org/service-profile # show detail
Service Profile:
Service Profile Name: SP01
Boot Policy: LocalDisk
BIOS Policy: ESX_BIOS
Host f/w Policy: global-default
Local Disk Policy: LocalDisk
Maintenance Policy: UserAck
Power Policy: PowerCap
Stats Policy: TemThreshold
Scrub Policy: global-default

UCS-FI /org/service-profile # show identity
Service Profile Name: SP01
UUID Suffix Pool: P_1
Dynamic UUID: c9fe0fd0-d051-11e3-00ff-000000000101
VNIC FC Node:
WWNN Pool: P_N_1
```

Dynamic WWNN: 20:FF:00:25:B5:00:01:01

```
UCS-FI /org/service-profile # show vnic identity
```

```
vNIC:
```

Name	Type	Fabric ID	Dynamic MAC Addr
ESX_Dat_A1	Ether	A	00:25:B5:0A:04:01
ESX_Dat_A2	Ether	A	00:25:B5:0A:04:02
ESX_Dat_A3	Ether	A	00:25:B5:0A:04:03
ESX_Dat_A4	Ether	A	00:25:B5:0A:04:04

```
vHBA:
```

Name	Type	Fabric ID	Dynamic WWPN
ESX_FCDat_A1	Fc	A	20:FF:00:25:B5:0A:04:01
ESX_FCDat_A2	Fc	A	20:FF:00:25:B5:0A:04:02
ESX_FCDat_B1	Fc	B	20:FF:00:25:B5:0B:04:01

```
UCS-FI /org/service-profile # show vnic ESX_Vcon detail
```

```
vNIC:
```

```
Adapter Policy: global-VMWare
QoS Policy: ESX_QoS
Network Control Policy: CDP_EN
Stats Policy: TemThreshold
```

```
UCS-FI /org/service-profile # show vhma ESX_SB_A1 detail
```

```
vHBA:
```

```
Adapter Policy: global-VMWare
Stats Policy: G-TemThreshold
```

Etapa 2. Recrie todas as IDs/políticas/VLANs/VSANS/Modelos e GLOBAL-SP no UCS Central.

- Criar grupos globais, políticas, VLANs, VSANS, modelos vNIC, modelos vHBA, LAN
- Políticas de conectividade, políticas de conectividade SAN, modelos de perfis de serviço globais e perfis de serviço globais.
- Ao criar VSANS globais que tenham as mesmas IDs que VSANS definidas localmente no UCS Manager, certifique-se de que o nome global é exclusivo, considere um "G-" em frente ao nome da VSAN e também certifique-se de que o ID da VLAN FCoE no VSAN global recém-criado corresponde exatamente ao ID da VLAN FCoE configurado na VSAN local correspondente. Se o ID da VSAN for o mesmo e o ID do FCoE for diferente, uma falha será gerada pela Associação de Perfis de Serviço Global.
- A criação dos provedores de serviços globais alocará novos UUID, MACs, WWNNs e WWPNs de seus respectivos grupos de ID global.
- Aplique essas novas políticas ao novo modelo global.
- Implantar o perfil de serviço global SP01_GP do modelo
- Defina WWNN/WWPN/MAC para o novo perfil global SP01_GP para manter o mesmo ID

Note: A criação dos provedores de serviços globais alocará novos UUID, MACs, WWNNs e WWPNs de seus respectivos grupos de ID global.

Consulte o guia de configuração sobre como atribuir IDs através da CLI

```
UCS-CENTRAL# connect resource-mgr
UCS-CENTRAL(resource-mgr)# scope org /
UCS-CENTRAL(resource-mgr) /org # scope service-profile SP01_GP
```

```
UCS-CENTRAL(resource-mgr) /org/service-profile # set identity dynamic-wwnn
20:FF:00:25:B5:00:01:01
UCS-CENTRAL(resource-mgr) /org/service-profile* # commit-buffer
UCS-CENTRAL(resource-mgr) /org/service-profile # scope vnic ESX_Dat_A1
UCS-CENTRAL(resource-mgr) /org/service-profile/vnic # set identity dynamic-mac 00:25:B5:0A:04:01
UCS-CENTRAL(resource-mgr) /org/service-profile/vnic* # commit-buffer
UCS-CENTRAL((resource-mgr) /org/service-profile # scope vhba ESX_FCDat_A1
UCS-CENTRAL((resource-mgr) /org/service-profile/vhba # set identity dynamic-wwpn
20:FF:00:25:B5:0A:04:01
CODVQUCSCEN01(resource-mgr) /org/service-profile/vhba* # commit-buffer
```

Aproveite o script simples do UCS Central PowerTool para **trocar** ou **atribuir** as WWPNs originais (corretamente Zonadas) e outras IDs. Essas IDs fazem parte dos grupos globais criados, e o universo de ID refletirá o status "Em uso" quando essas IDs forem atribuídas corretamente.

Este é apenas um exemplo do UCS Central PowerTools Script e não é um produto oficialmente suportado da Cisco. Use por seu próprio risco e teste primeiro em laboratório antes de usar na produção. Edite o script de acordo com a configuração do SP global, organizações, IDs, políticas, etc.

Consulte o guia para obter mais informações

```
Change To (from Local SP) UUID: dc81c8de-3b00-11e5-0000-000000000025 Change To (from Local SP)
MAC for vnic0: 00:25:B5:00:00:25
Change To (from Local SP) MAC for vnic1: 00:25:B5:00:00:26
Change To (from Local SP) WWNN ID: 20:00:00:25:B5:00:00:25
Change To (from Local SP) WWPN for A Fabric: 20:00:00:25:B5:AA:00:25 Change To (from Local SP)
WWPN for B Fabric: 20:00:00:25:B5:BB:00:25
```

```
Start-UcsCentralTransaction
```

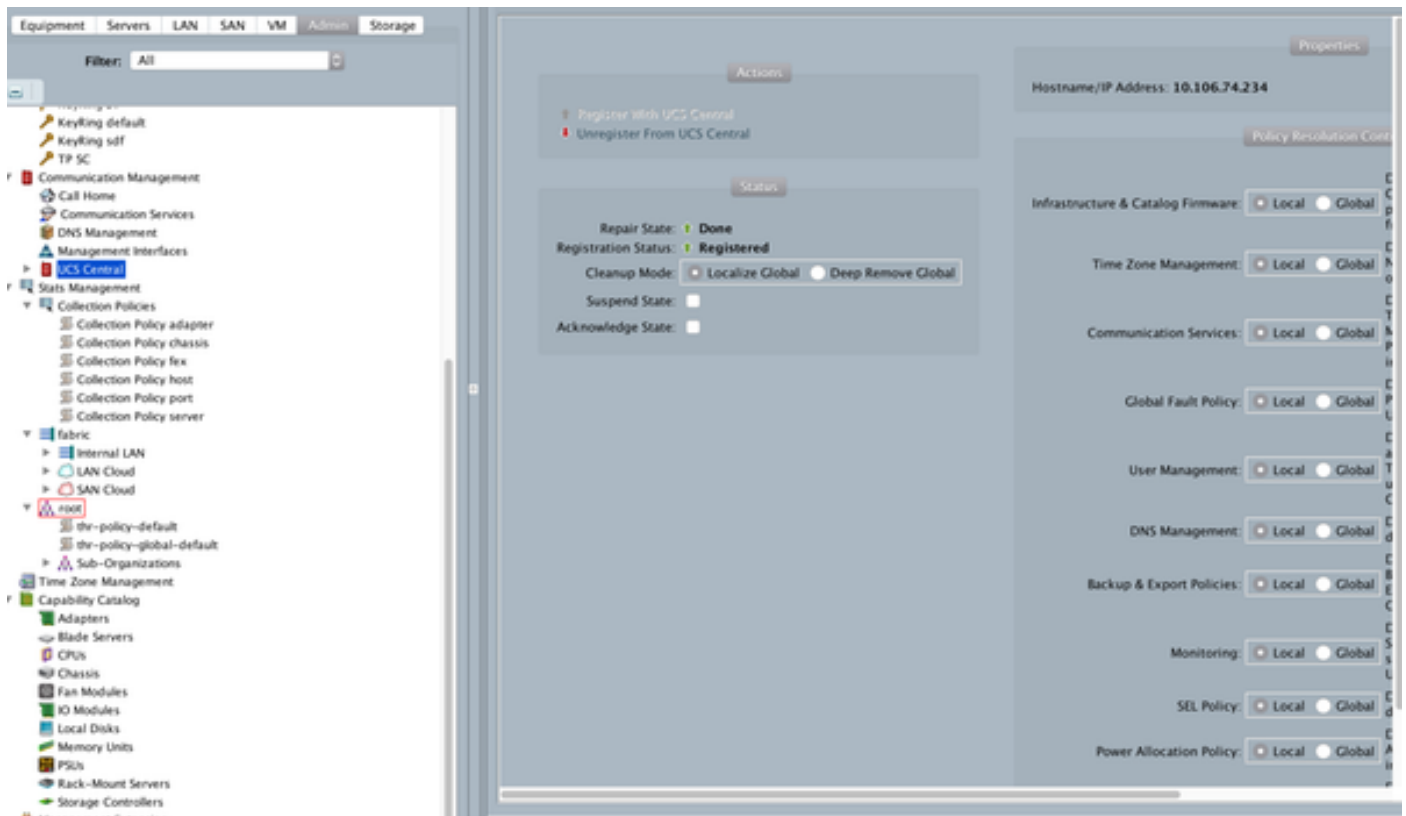
```
$mo = Get-UcsCentralOrg -Name root | Add-UcsCentralServiceProfile -Name "SP01_GP" -ModifyPresent
-Uuid "0909ac8a-2411-11e4-0000-181401000099"
$mo_1 = $mo | Add-UcsCentralVnic -ModifyPresent -Name "eth0" -Addr "00:25:B5:0A:04:01"
$mo_2 = $mo | Add-UcsCentralVnic -ModifyPresent -Name "eth1" -Addr "00:25:B5:0A:04:02"
$mo_3 = $mo | Add-UcsCentralVhba -ModifyPresent -Name "fc0" -Addr "20:FF:00:25:B5:0A:04:01"
$mo_4 = $mo | Add-UcsCentralVhba -ModifyPresent -Name "fc1" -Addr "20:FF:00:25:B5:0A:04:02"
$mo_5 = $mo | Add-UcsCentralVnicFcNode -ModifyPresent -Addr "20:01:00:25:B5:14:01:99" Complete-
UcsCentralTransaction
```

```
Start-UcsCentralTransaction
```

```
$mo = Get-UcsCentralOrg -Name root | Add-UcsCentralServiceProfile -Name "SP01_GP" -ModifyPresent
-Uuid derived
$mo_1 = $mo | Add-UcsCentralVnic -ModifyPresent -Name "eth0" -Addr derived
$mo_2 = $mo | Add-UcsCentralVnic -ModifyPresent -Name "eth1" -Addr derived
$mo_3 = $mo | Add-UcsCentralvhba -ModifyPresent -Name "fc0" -Addr derived
$mo_4 = $mo | Add-UcsCentralvhba -ModifyPresent -Name "fc1" -Addr derived
$mo_5 = $mo | Add-UcsCentralVnicFcNode -ModifyPresent -Addr pool-derived
```

Repetir para cada ID a atribuir manualmente

Etapa 3. Registre o UCSM no UCS Central.



Etapa 4. Migre perfil local para perfil global.

- Desligar o servidor com o provedor de serviços local
- Desassociar Local-SP
- Excluir Local-SP (restaura as IDs alocadas de volta ao pool com status não utilizado)

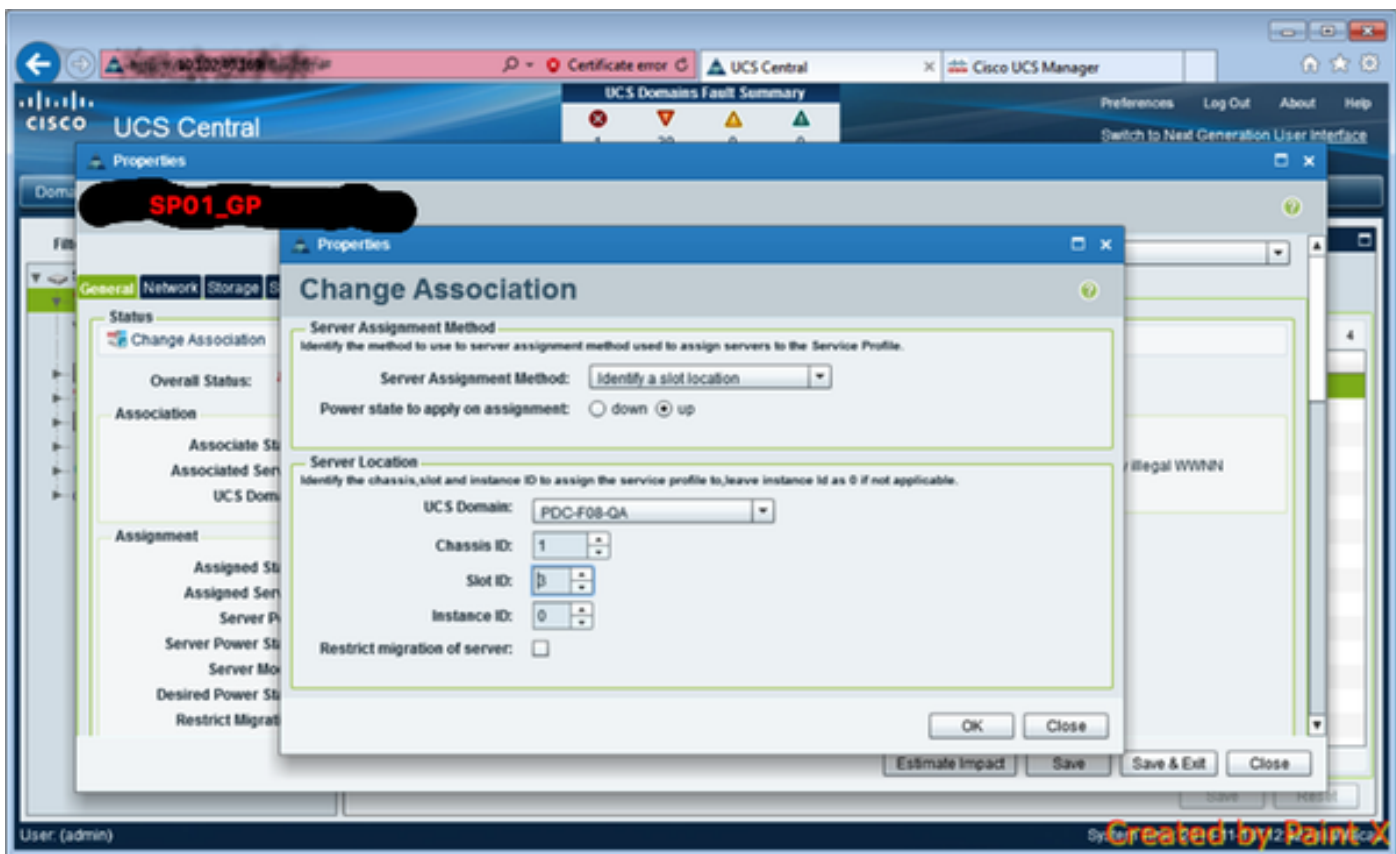
Consulte o guia de configuração para obter mais informações sobre como gerenciar o perfil de serviço no UCSM

Etapa 5. Verifique o novo perfil global.

```
UCS-FI /org # show service-profile status
Central(resource-mgr) /org/service-profile # show identity
```

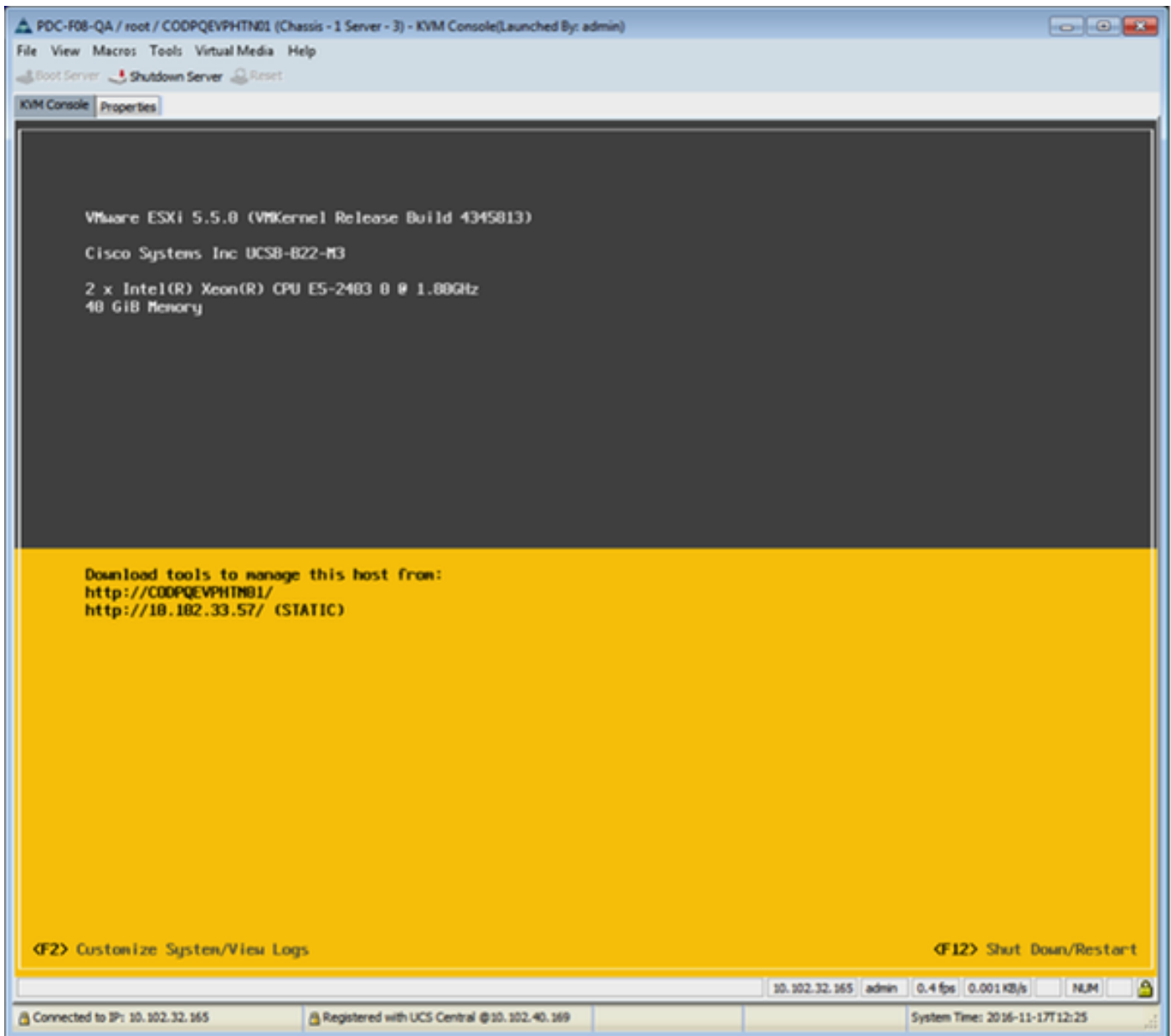
Etapa 6. Associe o GLOBAL-SP ao servidor designado.

Consulte o guia de configuração como associar a controladora de armazenamento da central



Passo 7. Servidor de inicialização a partir do LUN da SAN após a nova controladora global atribuída

Verifique se o servidor consegue inicializar a partir da SAN através do console KVM



Informações Relacionadas

- guia de configuração de UCSM
<http://www.cisco.com/c/en/us/support/servers-unified-computing/ucs-central-software/products-installation-and-configuration-guides-list.html>
- Melhores práticas centrais
<https://communities.cisco.com/servlet/JiveServlet/downloadBody/66619-102-3-120435/UCS%20Central%20Operations%20and%20Best%20Practice%20Guide.pdf>
- Guia de configuração central
<http://www.cisco.com/c/en/us/support/servers-unified-computing/ucs-manager/products-installation-and-configuration-guides-list.html>
- Conjunto PowerTools
<https://communities.cisco.com/docs/DOC-37154>