

Verificações de configuração de inicialização do UCS

Contents

[Introduction](#)

[Prerequisites](#)

[Requirements](#)

[Componentes Utilizados](#)

[Conventions](#)

[Configurar](#)

[Diagrama de Rede](#)

[Cenários — Verificação de configuração](#)

[Verifique o status geral](#)

[Verificar detalhes de falhas](#)

[Exibir resultados do POST](#)

[Verificar](#)

[Informações Relacionadas](#)

[Introduction](#)

Este documento explica como usar o recurso UCS Will Boot e os comandos para executar rapidamente a verificação de status da configuração.

O recurso UCS Will Boot (Inicialização do UCS) permite que os usuários executem rapidamente uma verificação rápida para garantir que o blade esteja configurado corretamente para permitir que o BIOS continue. A verificação da configuração Will Boot é verificar a configuração da CPU e do DIMM. Essa verificação ajuda os usuários a depurar rapidamente problemas de inicialização.

O Cisco UCS oferece várias ferramentas para auxiliar nas verificações de configuração do Will Boot. Estas ferramentas consistem em: Comandos `show status` da linha de comando e `show post`, bem como *Status geral da GUI do UCS Manager*, *Falhas* e *Exibir resultados do POST*.

[Prerequisites](#)

[Requirements](#)

A Cisco recomenda que você:

- Tenha um conhecimento funcional do software e hardware do blade de servidor Cisco UCS.
- Familiarize-se com os componentes e a topologia do Cisco UCS.
- Familiarize-se com o aplicativo Cisco UCS Manager.

[Componentes Utilizados](#)

As informações neste documento são baseadas no Cisco Unified Computing System (UCS).

[Conventions](#)

Consulte as [Convenções de Dicas Técnicas da Cisco para obter mais informações sobre convenções de documentos](#).

[Configurar](#)

O recurso UCS Will Boot (Inicialização do UCS) fornece verificações de configuração para CPU e DIMM. Nesta seção, você verá as informações com a configuração necessária da CPU e do DIMM.

Configuração de CPU necessária (para execução)

- B200/B250—O menor número de CPU deve estar presente
- B440—CPU1 ou CPU2 (os dois mais baixos) Os soquetes de processador devem ser instalados para que a placa seja executada. Se a CPU1 ou a CPU2 estiver instalada e funcionar, qualquer outra combinação será executada. **Observação:** a partir de agora, a Cisco oferece suporte apenas a 2 ou 4 configurações de CPU.
- A correspondência da CPU não é imposta.

Configuração de DIMM necessária (para execução)

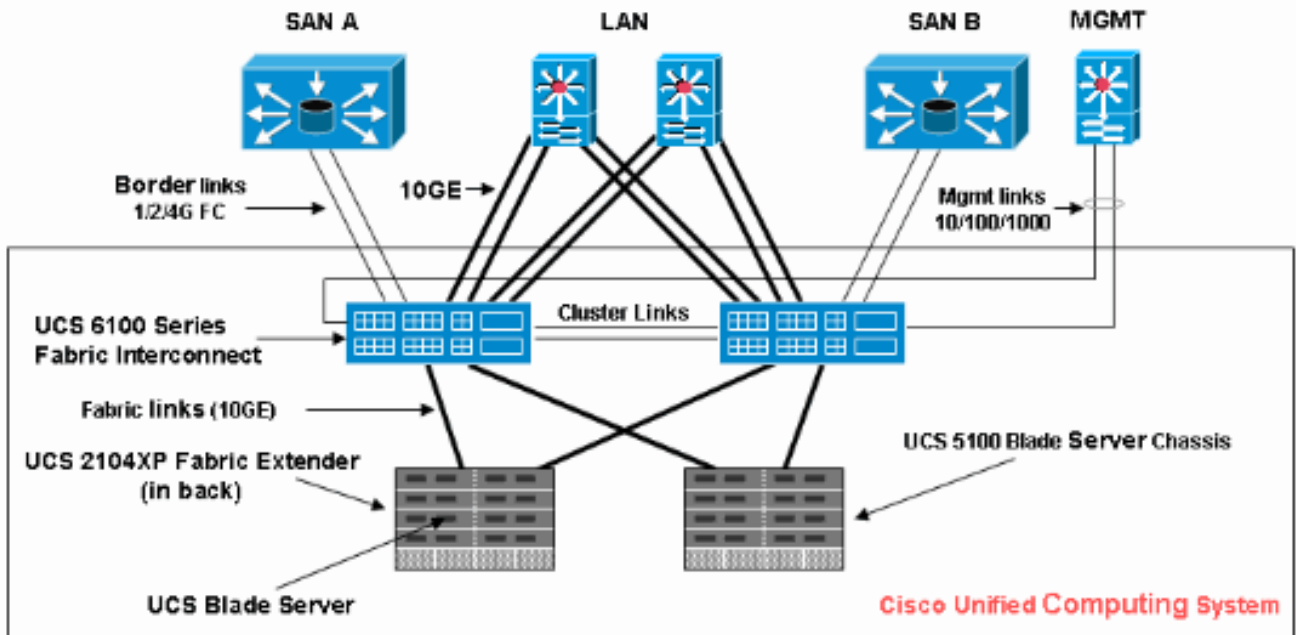
- B200/B250—DIMM em A0, B0 ou C0 deve ser preenchido.
- B440—Um par de DIMM correspondente em CPU1 ou CPU2. O DIMM no banco mais baixo de qualquer canal com a CPU atual deve ser preenchido.
- A correspondência do DIMM não é necessária. Por exemplo, não há necessidade de instalar o DIMM uniformemente na CPU.

Como executar a verificação de configuração

- Status geral
- Falhas
- Ver resultados do teste automático quando religado (POST)

[Diagrama de Rede](#)

Essa é uma topologia típica usada com o Cisco Unified Computing System (UCS):



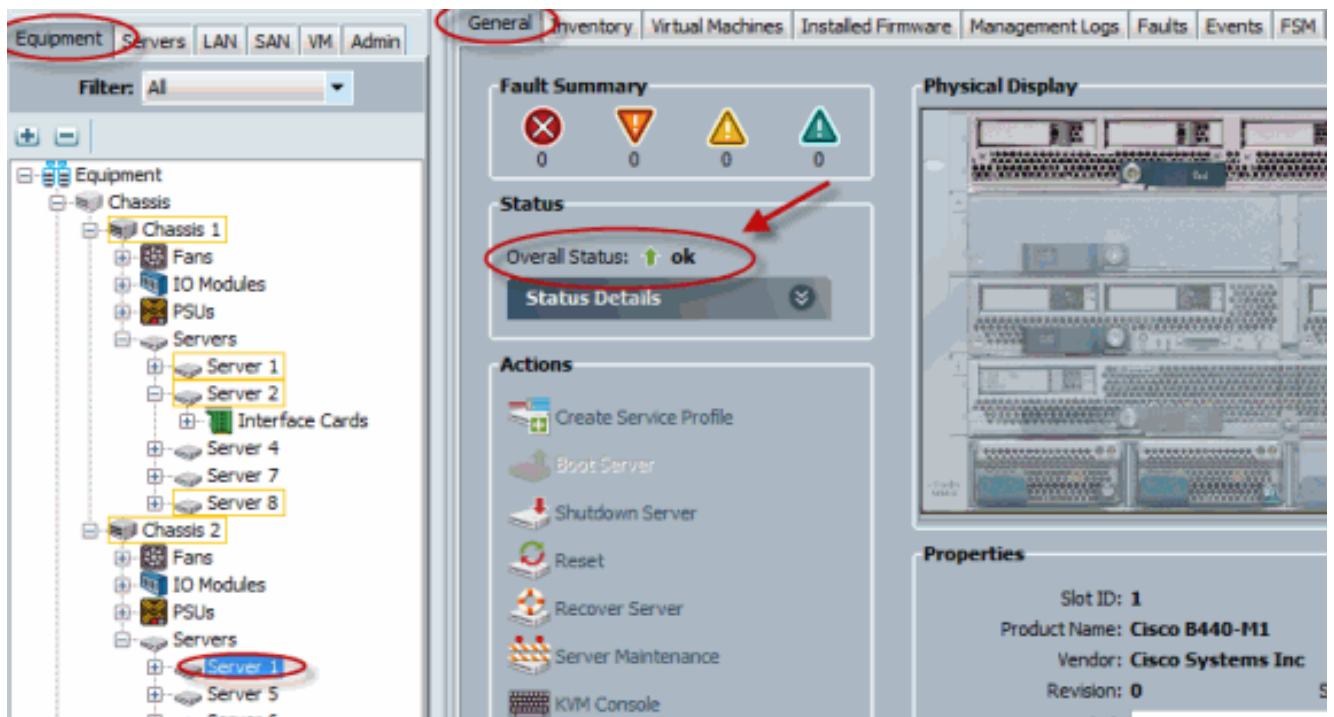
Cenários — Verificação de configuração

Verifique primeiro o status geral e depois as falhas e os resultados do POST.

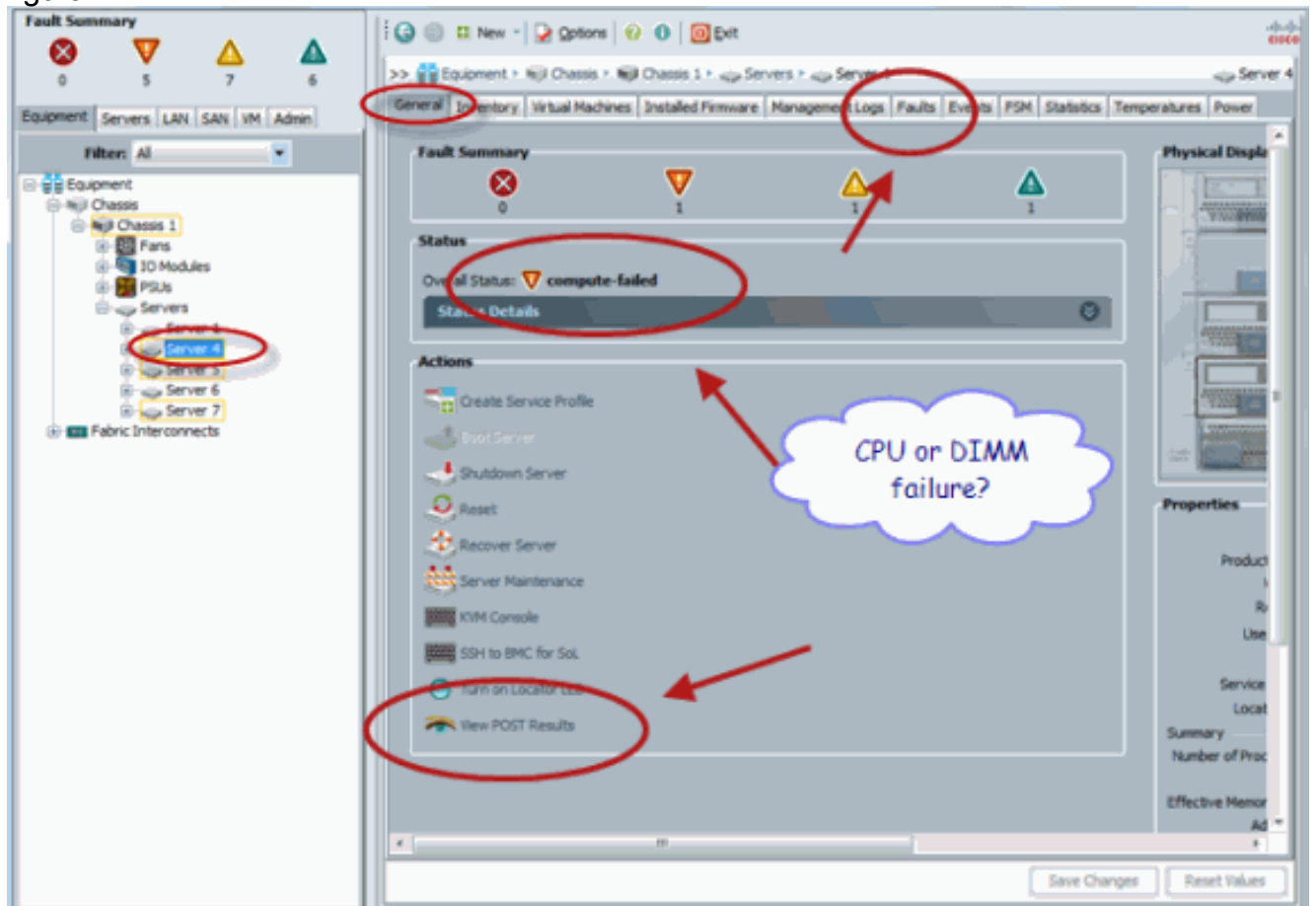
Verifique o status geral

A primeira coisa a verificar é o *Status geral*. Esse recurso no Cisco UCS permite que os usuários verifiquem rapidamente o status geral do servidor. Esta seção explica como visualizar o status geral e como ele se parece quando o UCS detecta falhas de CPU ou DIMM. Conclua estes passos:

1. Faça login no Cisco UCS Manager.
2. No painel de navegação, escolha a guia **Equipment**.
3. Escolha **Equipment > Chassis > Chassis Number > Chassis Number > Servers** e, em seguida, escolha o servidor que pretende verificar o estado geral.
4. No painel de trabalho à direita, escolha a guia **Geral**. Você vê **Status geral:** em **Status**.
5. Em uma condição normal, o Status geral deve ser exibido **ok**.



6. Se o blade não estiver configurado adequadamente e o UCS detectar falhas de CPU ou DIMM, ele mostrará **falha na computação**. O UCS com status geral de falha na computação é mostrado nesta figura.



7. Você também pode verificar o Status geral se emitir o comando **show status**.

```

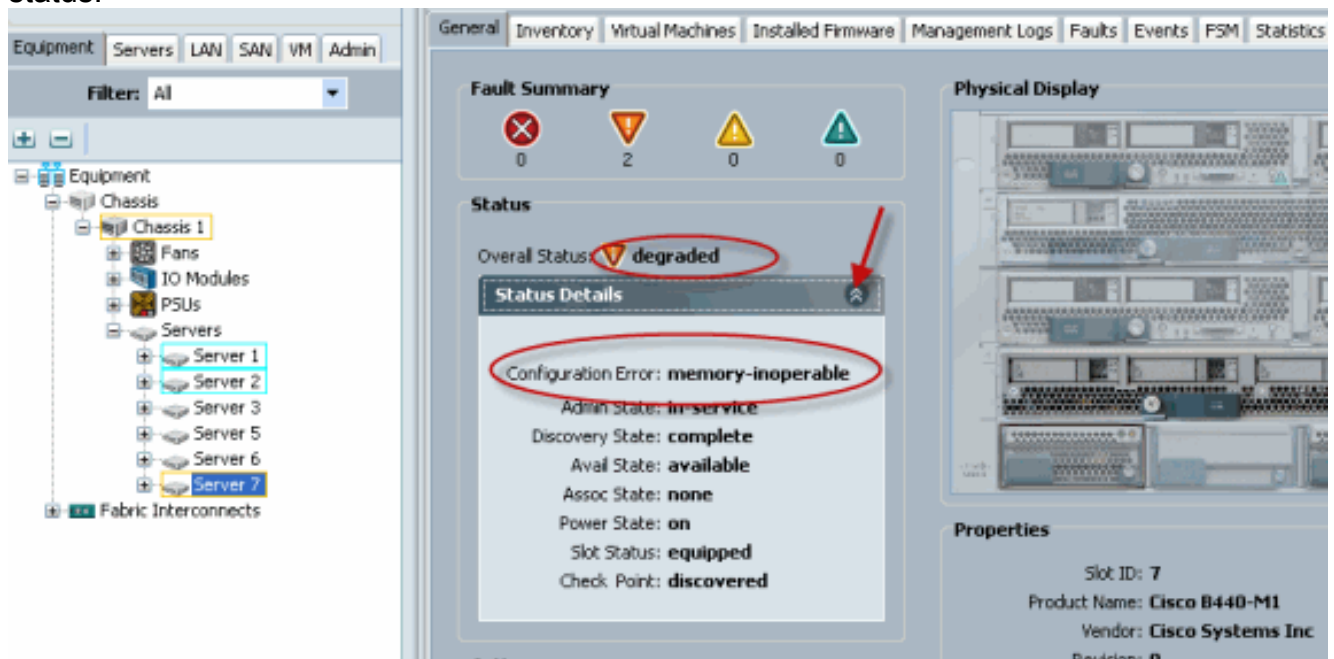
UCS-A# scope server 1/4
UCS-A /chassis/server # show status
Server slot status
-----
1/4    Equipped
Availability Overall Status Discovery
-----
Unavailable compute-failed Complete

```

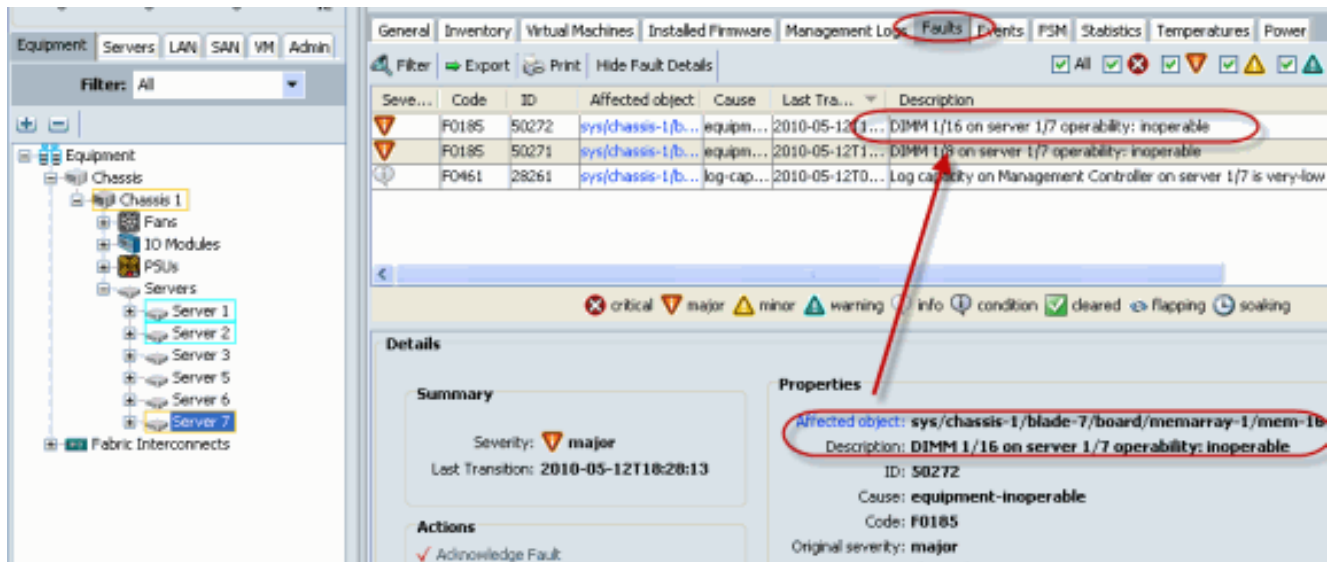
Verificar detalhes de falhas

Você pode ver os detalhes de status de um blade de servidor. Esta seção explica como visualizar os detalhes do status e a descrição das falhas. Se o UCS detectar parte das CPUs/DIMMs inoperantes, o status geral mostrará *Degraded* (Degradado). Como mostrado aqui, o UCS Manager exibe que o blade está com status geral degradado. Conclua estes passos:

1. Faça login no Cisco UCS Manager.
2. No painel de navegação, escolha a guia **Equipment**.
3. Escolha **Equipment > Chassis > Chassis Number > Chassis Number > Servers** e, em seguida, escolha o servidor que pretende verificar o estado geral.
4. No painel de trabalho à direita, escolha Geral. Verifique o status geral em **Status**.
5. Escolha a janela de exibição **Detalhes do Status** para verificar os detalhes do status.



6. Clique na guia **Faults** para visualizar a descrição e os detalhes das falhas.



7. O status detalhado também pode ser exibido se você usar o comando **show status details**.

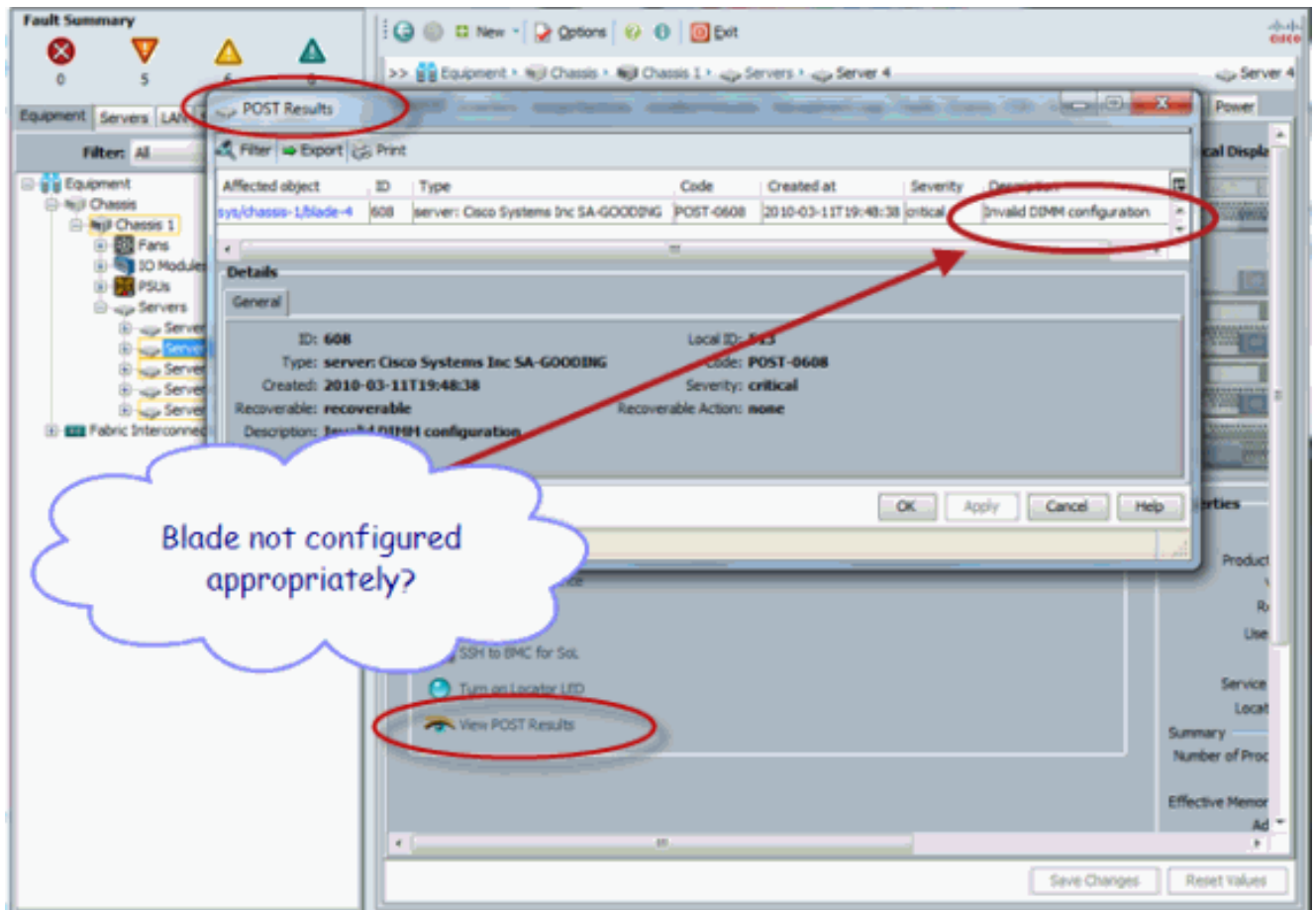
```
UCS-B# scope server 1/7
UCS-B /chassis/server # show status
Server slot status
-----
1/7    Equipped          Available    Degraded    Complete

UCS-B /chassis/server # show status detail
Server 1/7:
Slot Status: Equipped
Conn Path: A,B
Conn Status: A,B
Managing Instance: B
Availability: Available
Admin State: In Service
Overall Status: Degraded
Oper Qualifier: Memory Inoperable
Discovery: Complete
Current Task:
```

Exibir resultados do POST

Você pode visualizar qualquer erro coletado durante o processo de autoteste ao ligar para uma lâmina do servidor. Esta seção explica como exibir os resultados do POST. Conclua estes passos:

1. No painel Navegação, clique na guia **Equipamento**.
2. Na guia **Equipment**, escolha **Equipment > Chassis > Chassis Number > Servers**.
3. Escolha o servidor para o qual deseja exibir os resultados do POST.
4. No painel Trabalho, clique na guia **Geral**.
5. Na área **Ações**, clique em **Exibir resultados do POST**. A caixa de diálogo Resultados do POST lista os resultados do POST para o servidor blade.



6. Clique em OK para fechar a caixa de diálogo Resultados do POST.
7. Você também pode exibir os resultados do POST se usar o comando **show post**.

```
UCS-A# scope server 1/4
UCS-A /chassis/server # show post

POST:
-----
Global ID Code      severity affected object      description
-----
608      Post 0608 Info      sys/chassis-1/blade-4 Invalid DIMM Configuration
```

Verificar

No momento, não há procedimento de verificação disponível para esta configuração.

Informações Relacionadas

- [Arquitetura do Cisco UCS Manager](#)
- [Suporte Técnico e Documentação - Cisco Systems](#)