

Identificar e solucionar problemas da GUI do CIMC que trava enquanto ela é carregada

Contents

[Introduction](#)

[Prerequisites](#)

[Requirements](#)

[Componentes Utilizados](#)

[Informações de Apoio](#)

[Problema: A GUI do CIMC trava enquanto é carregada](#)

[Solução](#)

[Informações Relacionadas](#)

Introduction

Este documento fornece a resolução para a GUI do Cisco Integrated Management Controller (CIMC), que trava enquanto é carregado depois que o Firefox é atualizado para a versão 55 e posterior.

Prerequisites

Requirements

A Cisco recomenda que você tenha conhecimento destes tópicos:

- Servidores em rack Cisco UCS C-Series
- Cisco Integrated Management Controller (CIMC).

Componentes Utilizados

As informações neste documento são baseadas em servidores UCS C Series autônomos executando o Firmware 2.0(x) e versões anteriores que exigem Flash Player.

The information in this document was created from the devices in a specific lab environment. All of the devices used in this document started with a cleared (default) configuration. Se a rede estiver ativa, certifique-se de que você entenda o impacto potencial de qualquer comando.

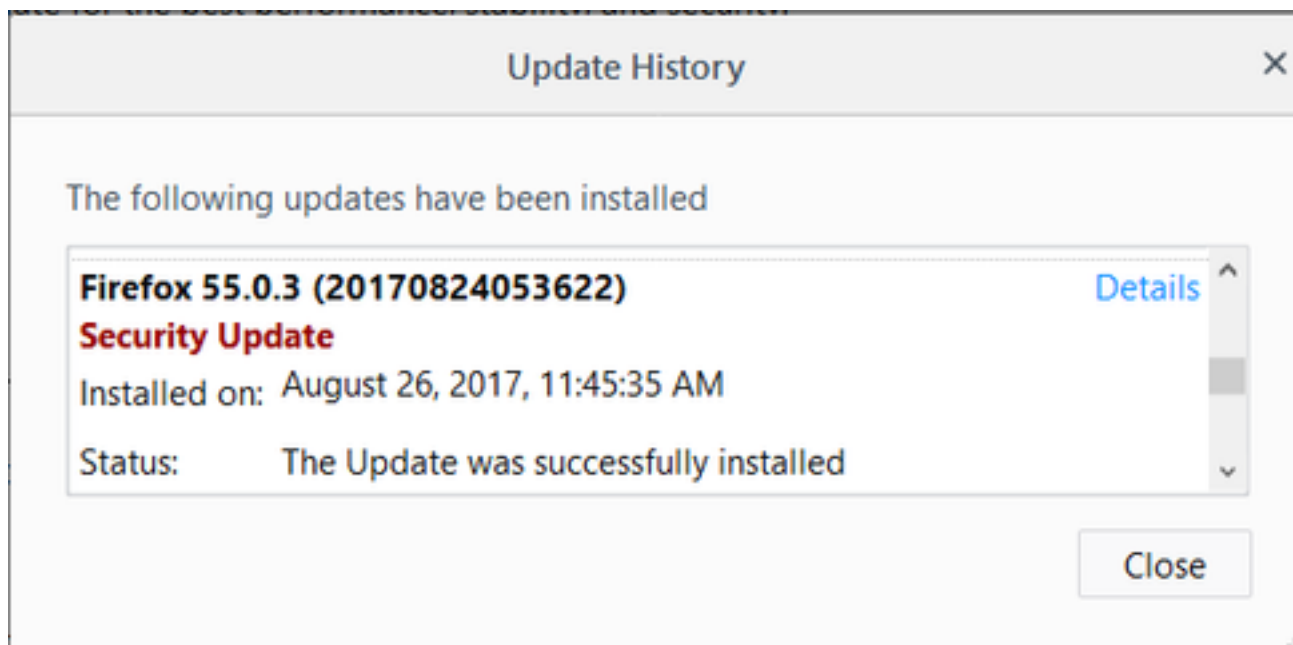
Note: Quando a GUI do CIMC é acessada, o cliente de gerenciamento deve atender ou exceder os requisitos mínimos do sistema mencionados nas notas de versão do CIMC em termos de Browser, Operating System e Java Runtime Environment (JRE):

<https://www.cisco.com/c/en/us/support/servers-unified-computing/ucs-c-series-integrated-management-controller/products-release-notes-list.html>

Informações de Apoio

Esse comportamento foi observado após a atualização do Firefox para a versão 55.0, que foi apresentada em 8 de agosto de 2017.

O histórico de atualizações do Mozilla exibe cada atualização instalada com êxito, como mostrado na imagem:



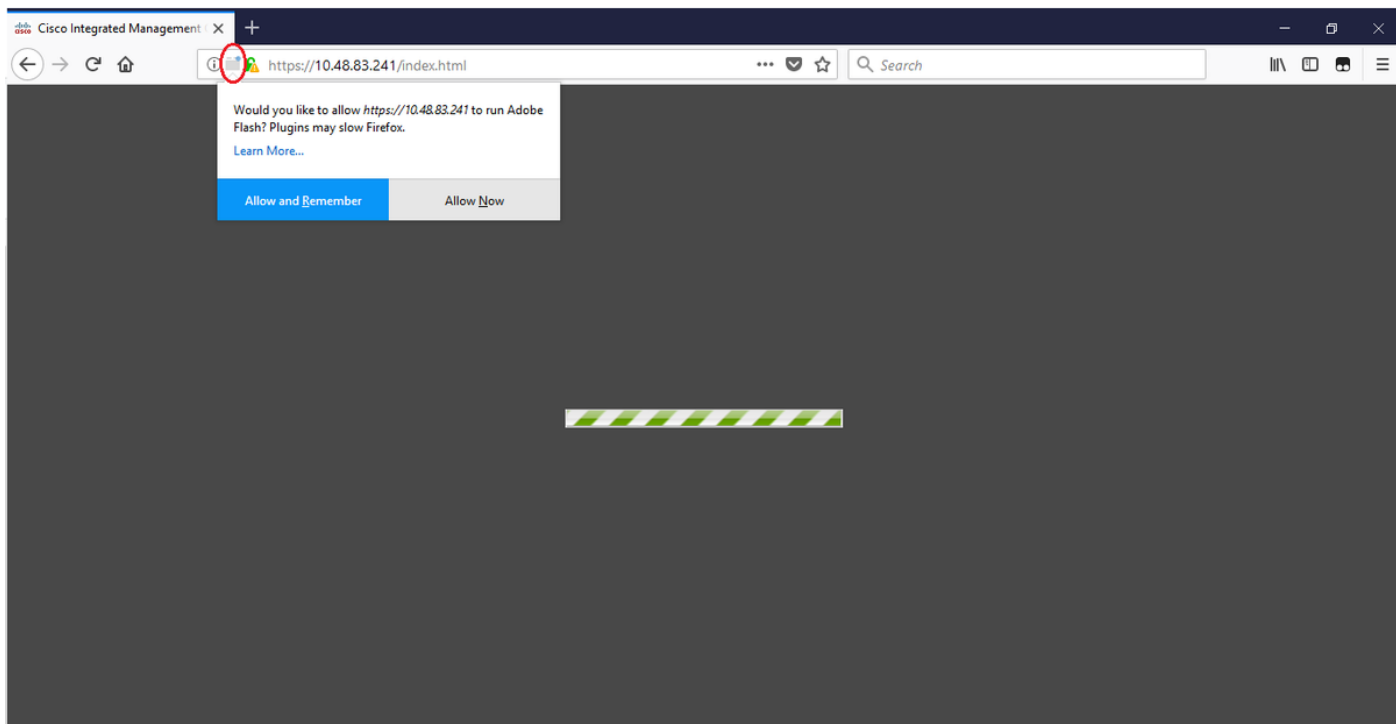
De acordo com as notas de versão do Firefox 55.0 Release, eles fizeram com que o plug-in do Adobe Flash fosse ativado por padrão e permitido apenas em <http://> e <https://> esquemas de URL:

<https://www.mozilla.org/en-US/firefox/55.0/releasenotes/>

Para obter mais informações, consulte o roteiro do plug-in do Firefox:

<https://developer.mozilla.org/en-US/docs/Plugins/Roadmap>

Embora o plug-in Adobe Flash (Flash Shockwave) no Firefox esteja configurado para **Pedir para Ativar**, ele não fornece um prompt de que o aplicativo requer Flash Player após o login na GUI do CIMC. No entanto, depois que este retângulo é pressionado, um retângulo em branco mostra o ícone de notificação do plug-in na extremidade esquerda da barra de endereços, como mostrado na imagem:



Se você clicar na mensagem ou no ícone de notificação para ativar o plug-in, o Firefox solicitará duas opções:

- Permitir agora: Ativa o Flash apenas para uma única visita.
- Permitir e lembrar: Ativa o Flash para todas as visitas futuras a esse site.

Quando você permite o plug-in, o conteúdo ausente é carregado normalmente. (Se isso não acontecer, recarregue a página e tente novamente).

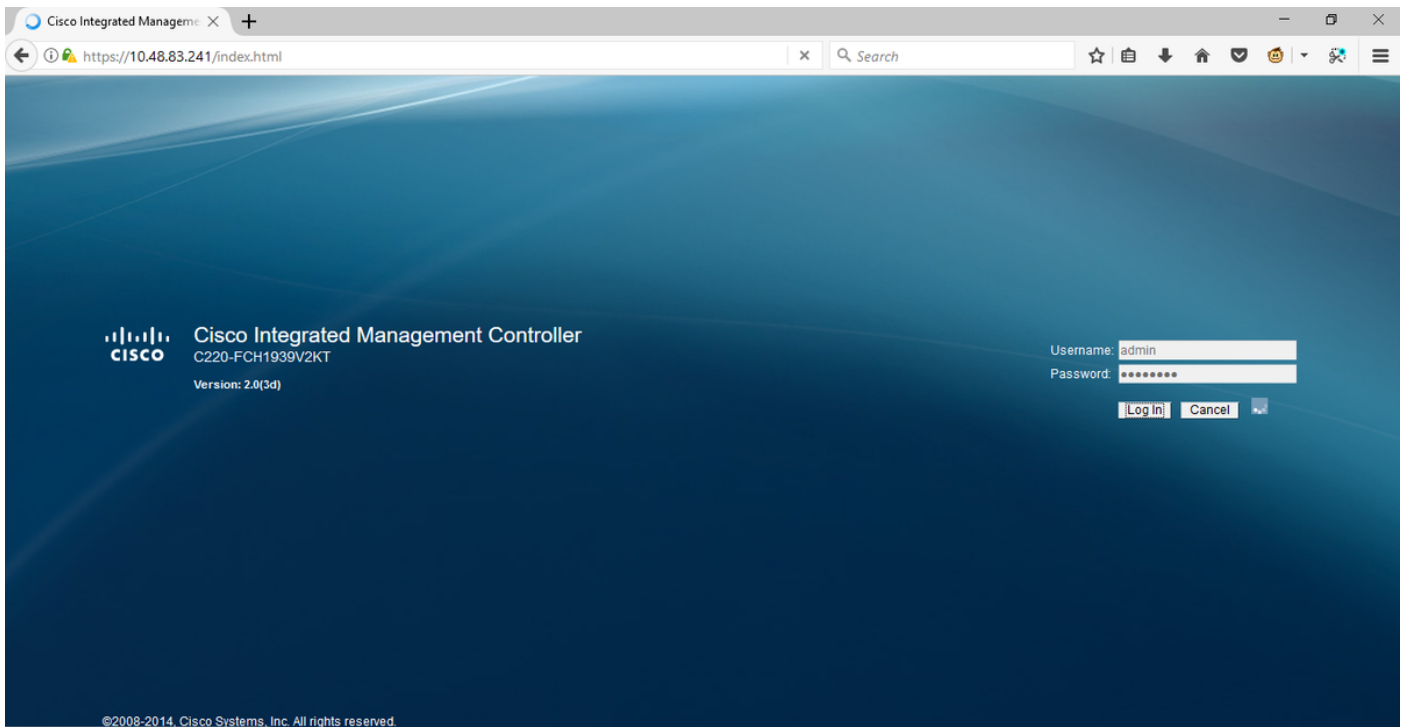
Problema: A GUI do CIMC trava enquanto é carregada

Depois que você digita o nome de usuário e a senha, a página do CIMC trava enquanto ela é carregada e nunca continua. O CIMC IP pode ser executado por ping e o SSH funciona bem, onde você pode ver que há uma sessão TCP GUI estabelecida quando o comando **show user-session** é usado. Agora, o handshake triplo do TCP está bem estabelecido, mas o navegador mostra que a GUI está travada enquanto é carregada.

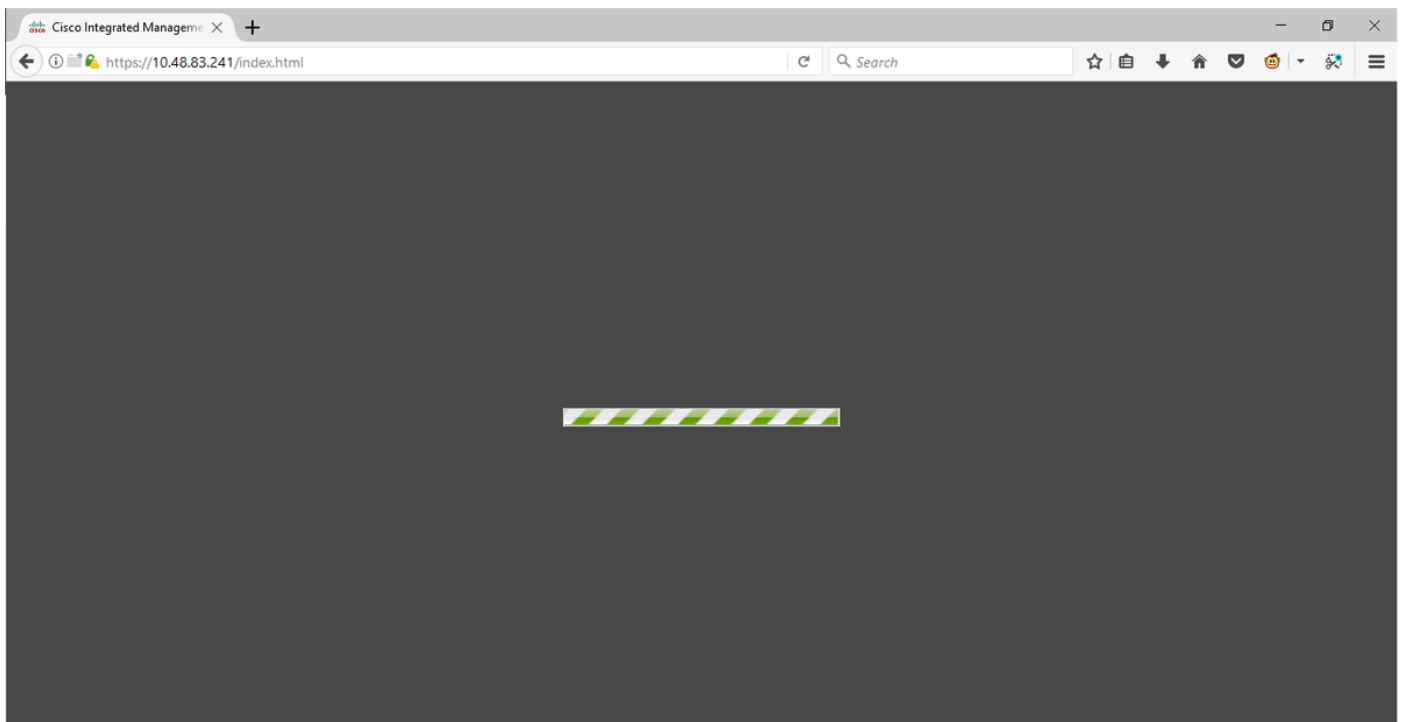
O problema pode ser reproduzido para o CIMC 2.0(x) e versões anteriores após a atualização do Firefox Browser para a versão 55 e posterior e se o Flash Player não estiver atualizado no navegador.

Note: O problema não pode ser reproduzido com o CIMC 3.0(x), pois ele não exige Flash Player.

Esta imagem mostra a GUI do CIMC antes de você fazer login.

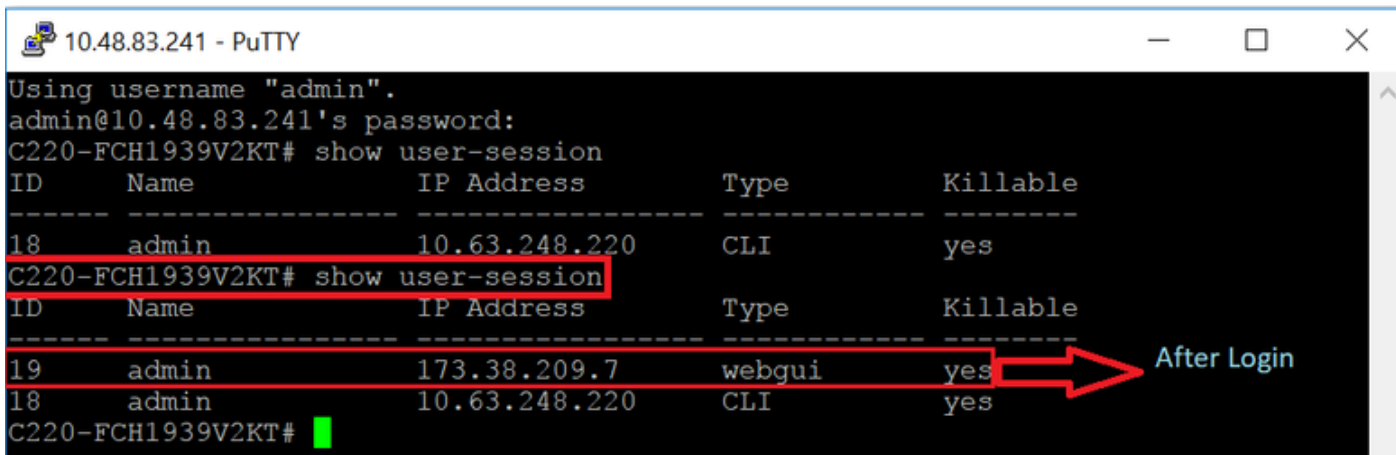


Esta é a imagem após o login.



A sessão SSH para o CIMC após o login mostra uma sessão TCP GUI, que é estabelecida como mostrado na imagem, quando esse comando **show user-session** é usado.

```
10.48.83.241 - PuTTY
Using username "admin".
admin@10.48.83.241's password:
C220-FCH1939V2KT# show user-session
ID      Name      IP Address      Type      Killable
-----
18      admin     10.63.248.220   CLI       yes
C220-FCH1939V2KT# show user-session
ID      Name      IP Address      Type      Killable
-----
19      admin     173.38.209.7    webgui    yes
18      admin     10.63.248.220   CLI       yes
C220-FCH1939V2KT#
```



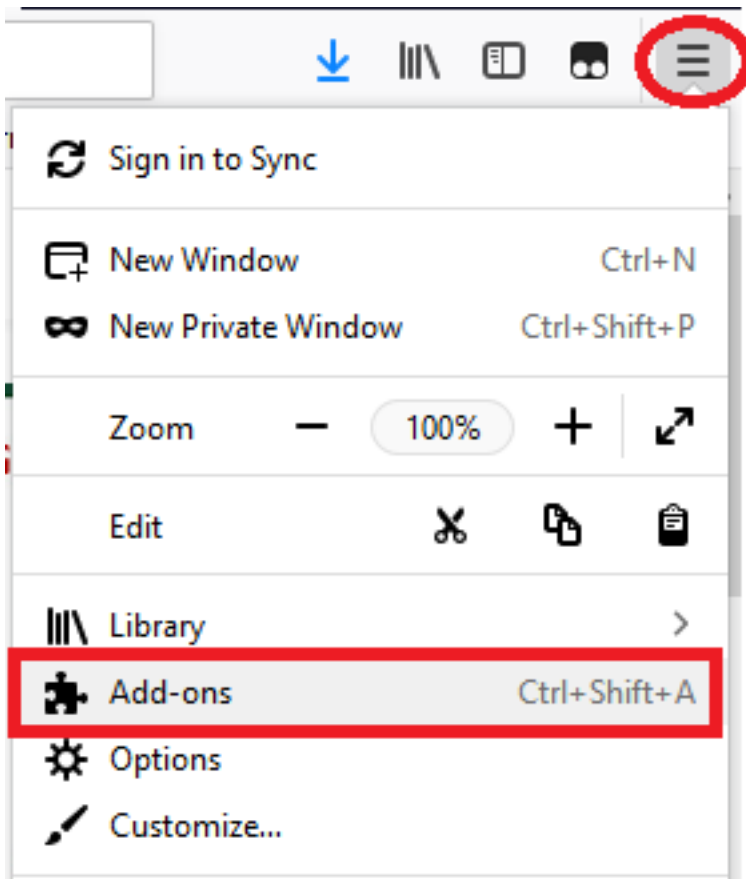
Solução

Enquanto o plug-in flash estiver definido como **Pedir para Ativar** após a atualização do Firefox para a versão 55, você poderá ativar o plug-in manualmente por meio de um retângulo em branco para exibir a notificação. Se você quiser executar o plug-in automaticamente, altere a configuração do plug-in **Shockwave Flash** para **Sempre Ativar** no navegador Mozilla e verifique se o Adobe Flash Player está atualizado. Em seguida, a GUI do CIMC é carregada normalmente.

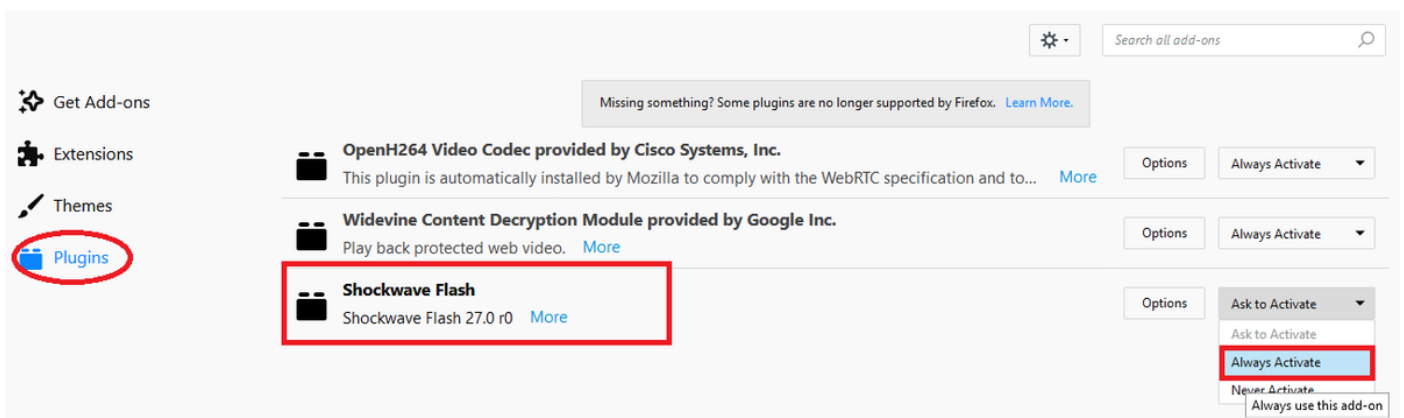
Note: Há três tipos diferentes de Flash Players: uma versão ActiveX para o Internet Explorer, uma versão do Chrome integrada no navegador e uma versão do plug-in para o Firefox.

Este é o procedimento para ativar o Adobe Flash Player no FireFox automaticamente:

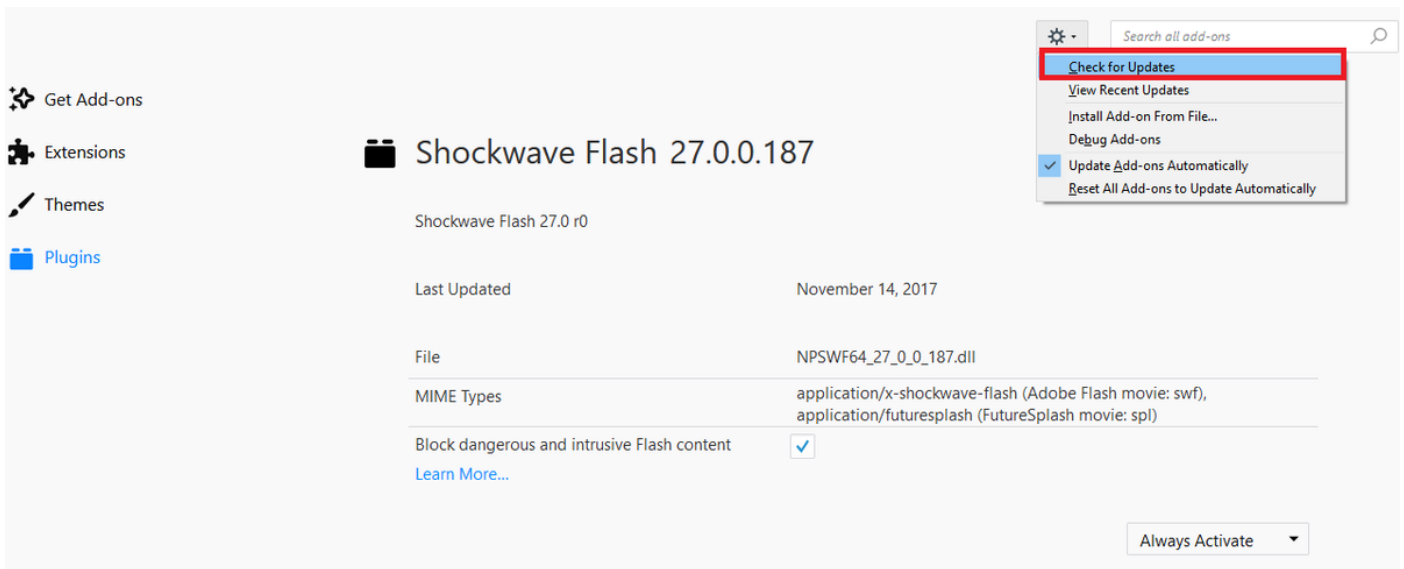
Etapa 1. Abra o navegador Firefox, no canto superior direito, clique no **ícone de três barras** e selecione **Suplementos**, como mostrado na imagem:



Etapa 2. No lado esquerdo, clique em **Plugins**. Em seguida, clique em Flash Shockwave e selecione **Always Ativate**, como mostrado na imagem:



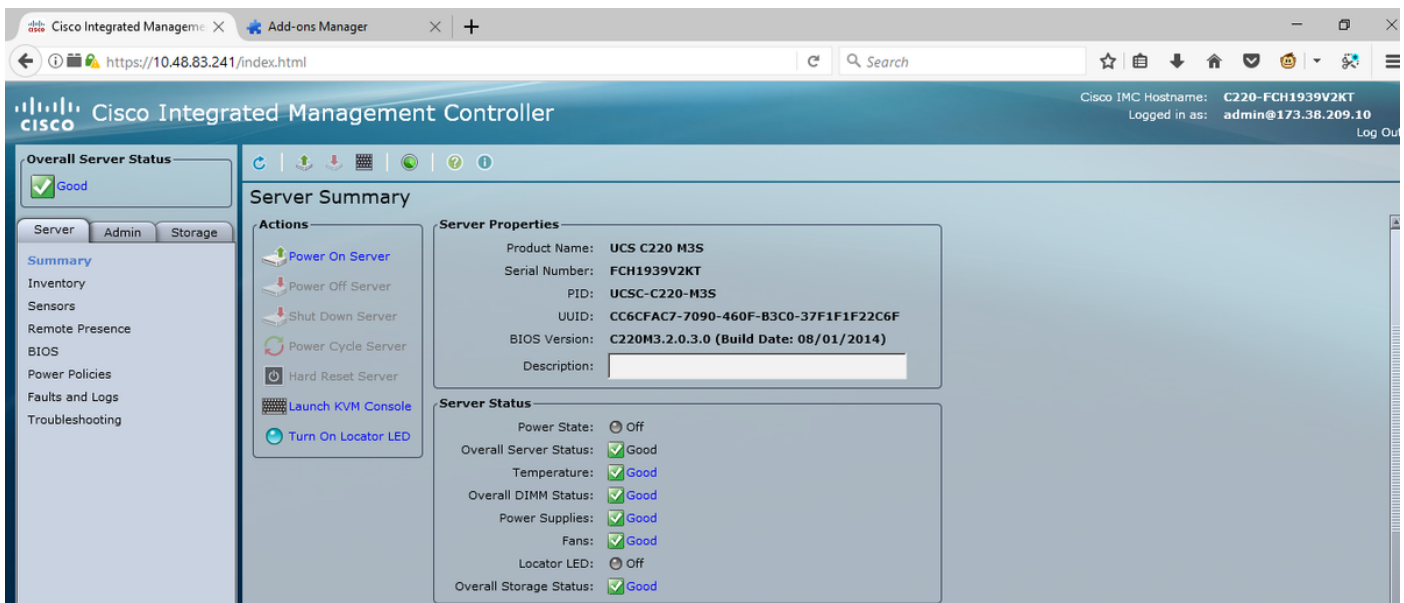
Além disso, certifique-se de que o plug-in Flash do Shockwave esteja atualizado, para fazer isso, navegue até **opções** e selecione **verificar atualizações**, como mostrado na imagem:



Para verificar se você tem a versão mais recente do Adobe Flash, visite este site e verifique individualmente cada navegador, ele mostra a versão atual e uma tabela das versões mais recentes:

<http://get.adobe.com/flashplayer/about/>

O CIMC é carregado normalmente porque o plug-in flash é ativado manualmente por meio do retângulo em branco ou automaticamente quando a configuração é alterada para **Sempre ativar**. Verifique também se o plug-in Flash do Shockwave está atualizado.



Informações Relacionadas

- [Suporte Técnico e Documentação - Cisco Systems](#)
- <https://support.mozilla.org/en-US/kb/why-do-i-have-click-activate-plugins>