

Implante o CSM com diferentes modos de fluxo de trabalho com/sem tíquetes

Contents

[Introdução](#)

[Pré-requisitos](#)

[Requisitos](#)

[Componentes Utilizados](#)

[Informações de Apoio](#)

[Metodologia de demonstração](#)

[Como verificar se o modo de fluxo de trabalho está habilitado.](#)

[Como verificar se o tíquete está habilitado](#)

Introdução

Este documento descreve como a implantação funciona no CSM com diferentes modos de fluxo de trabalho: com e sem tíquetes.

Pré-requisitos

Requisitos

A Cisco recomenda que você tenha conhecimento destes tópicos:

- Cisco Security Manager
- Dispositivo de segurança adaptável

Componentes Utilizados

As informações neste documento são baseadas nestas versões de software e hardware:

- Cisco Security Manager 4.25
- Dispositivo de segurança adaptável

As informações neste documento foram criadas a partir de dispositivos em um ambiente de laboratório específico. Todos os dispositivos utilizados neste documento foram iniciados com uma configuração (padrão) inicial. Se a rede estiver ativa, certifique-se de que você entenda o impacto potencial de qualquer comando.

Informações de Apoio

O Cisco Security Manager oferece serviços centralizados de gerenciamento e monitoramento para o dispositivo Cisco ASA.

Modo fora do fluxo de trabalho - As atividades são geradas automaticamente após o login no Configuration Manager. Ele continuará sua atividade anterior se não tiver sido salva ou iniciará uma nova atividade.

Você pode definir, salvar, enviar e implantar políticas em um único processo. Este é o modo padrão.

Modo de fluxo de trabalho - O modo de fluxo de trabalho é personalizado para organizações com funções distintas para definir e administrar políticas de segurança.

Ele aplica um sistema estruturado de controle e gerenciamento de alterações, determinando que todas as configurações de políticas ocorram em atividades explicitamente criadas.

Os usuários podem criar várias atividades para agrupar alterações de política relacionadas logicamente em uma única atividade.

Metodologia de demonstração

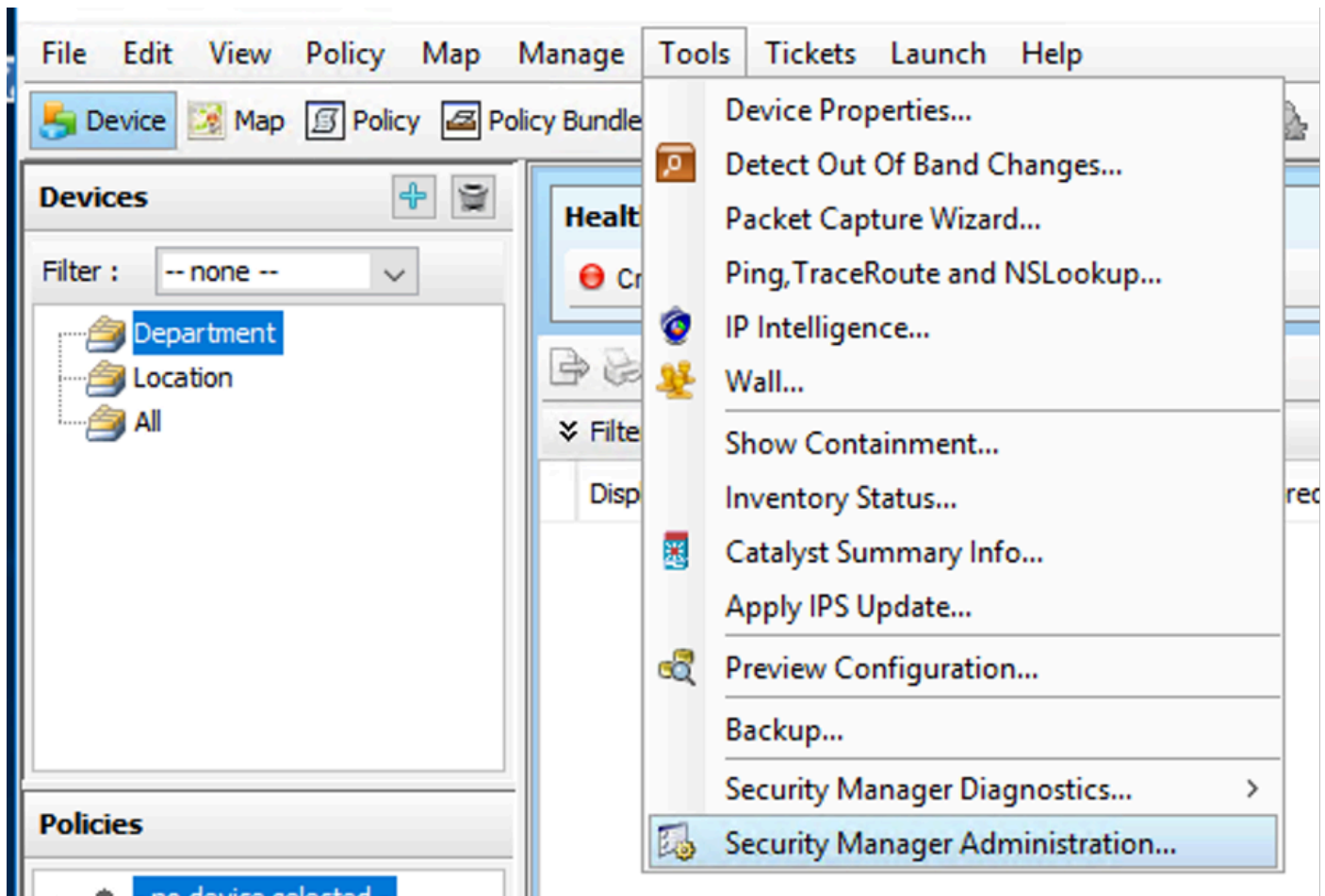
O Cisco Security Manager oferece três recursos intimamente relacionados no Configuration Manager, garantindo um gerenciamento de políticas flexível e seguro enquanto permite que sua organização implemente processos de controle de alterações.

Este documento pode ajudá-lo a entender como a implantação funciona usando esses modos.

- Modo não fluxo de trabalho com tíquete
- Modo de fluxo de trabalho com tíquete
- Somente modo de fluxo de trabalho

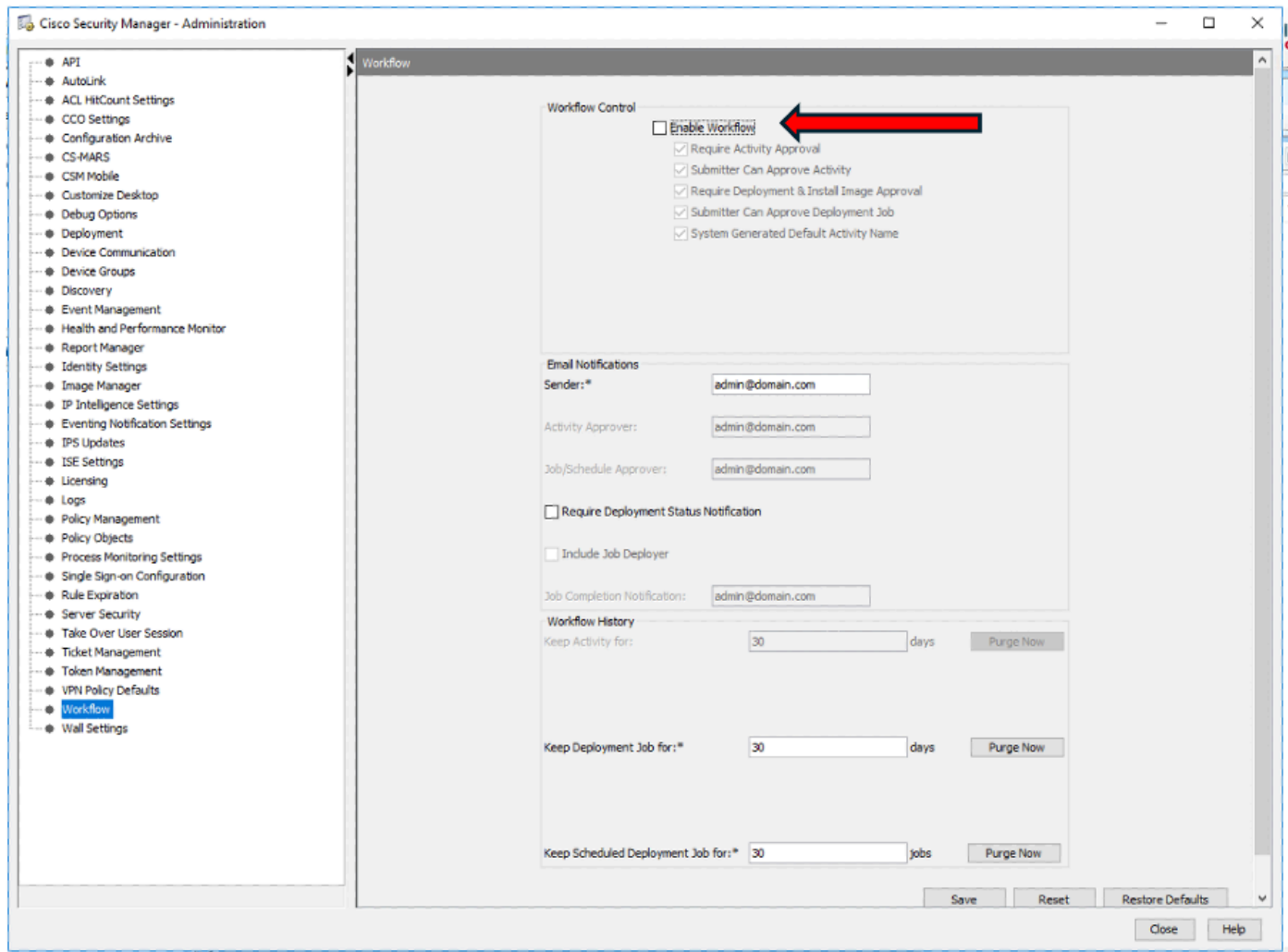
Como verificar se o modo de fluxo de trabalho está habilitado.

No Gerenciador de configurações, navegue até Ferramentas > Administração do Gerenciador de segurança



Escolha a opção Workflow na janela que é exibida e verifique se a caixa de seleção Enable Workflow está marcada.

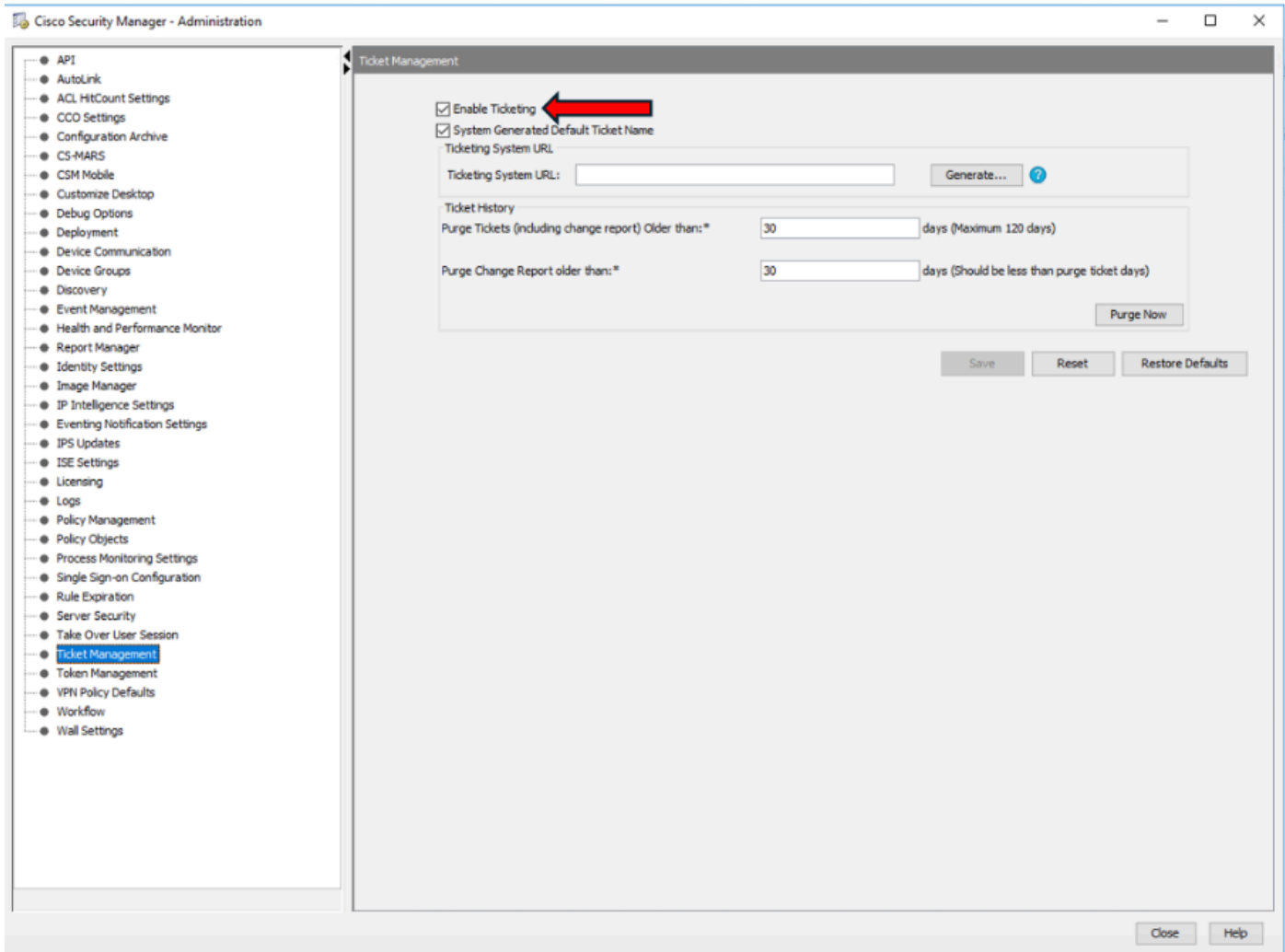
Em caso afirmativo, ele estará no modo de fluxo de trabalho.



Como verificar se o tíquete está habilitado

No Gerenciador de configurações, navegue até Ferramentas > Administração do Gerenciador de segurança

Escolha a opção Gerenciamento de tíquetes na janela que aparece e verifique se a caixa de seleção Habilitar tíquete está marcada.



Processo de implantação

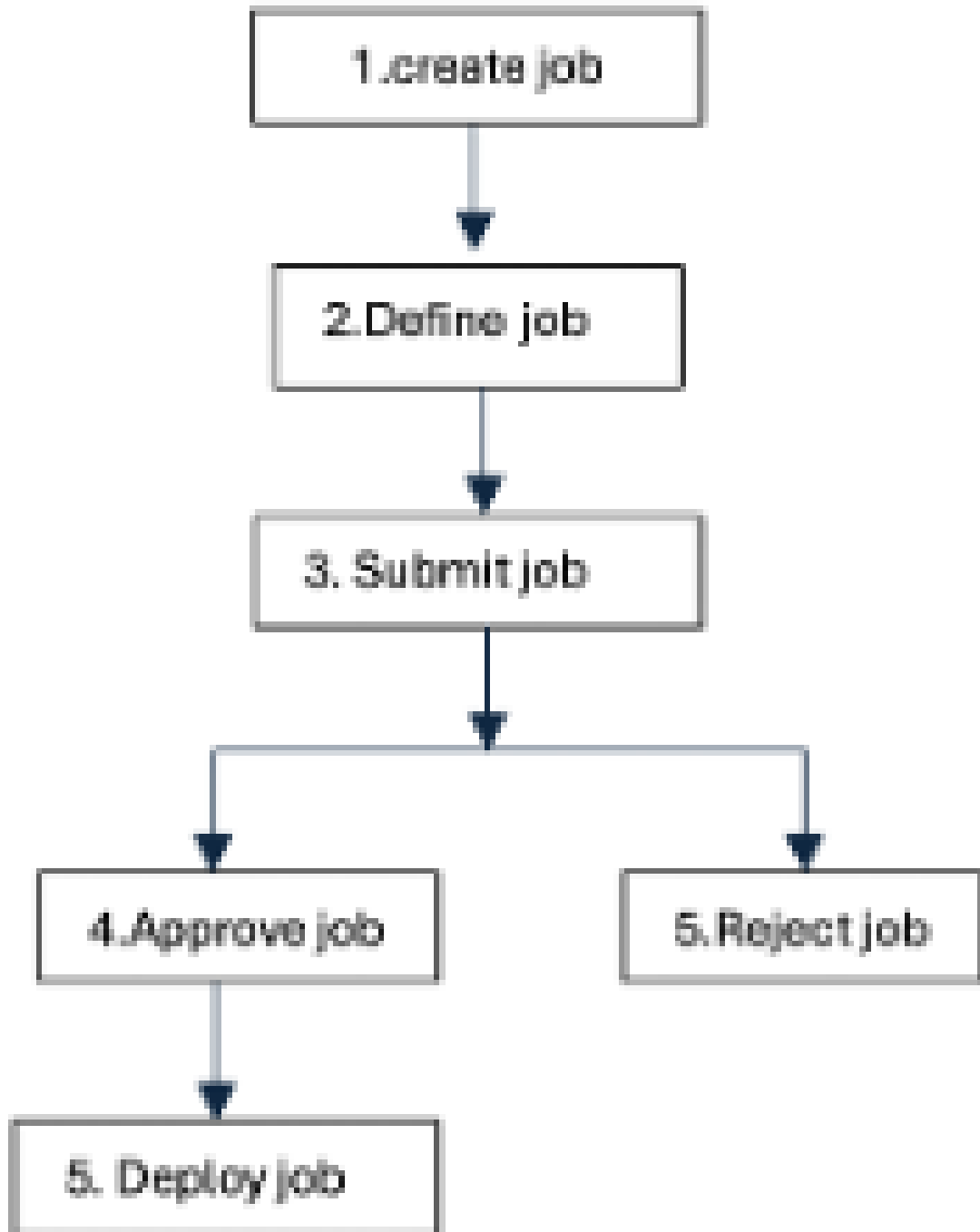
Com a emissão de tíquetes, não há necessidade de criar um trabalho especificamente para executar a implantação.

O Configuration Manager cria um trabalho de implantação para você quando você implantar alterações de configuração.

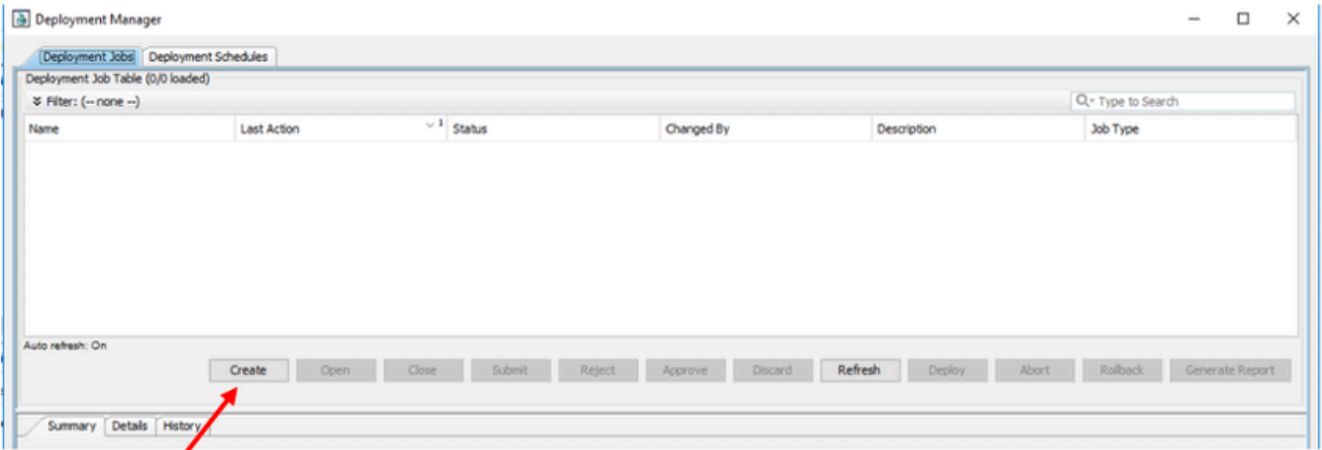
Quando se trata do modo de fluxo de trabalho, precisamos criar um trabalho para executar a implantação.

Processo de Implantação no modo de fluxo de trabalho

Quando as respectivas alterações de configuração são feitas, navegue para Gerenciar > Implantações, a implantação passa por esta sequência:

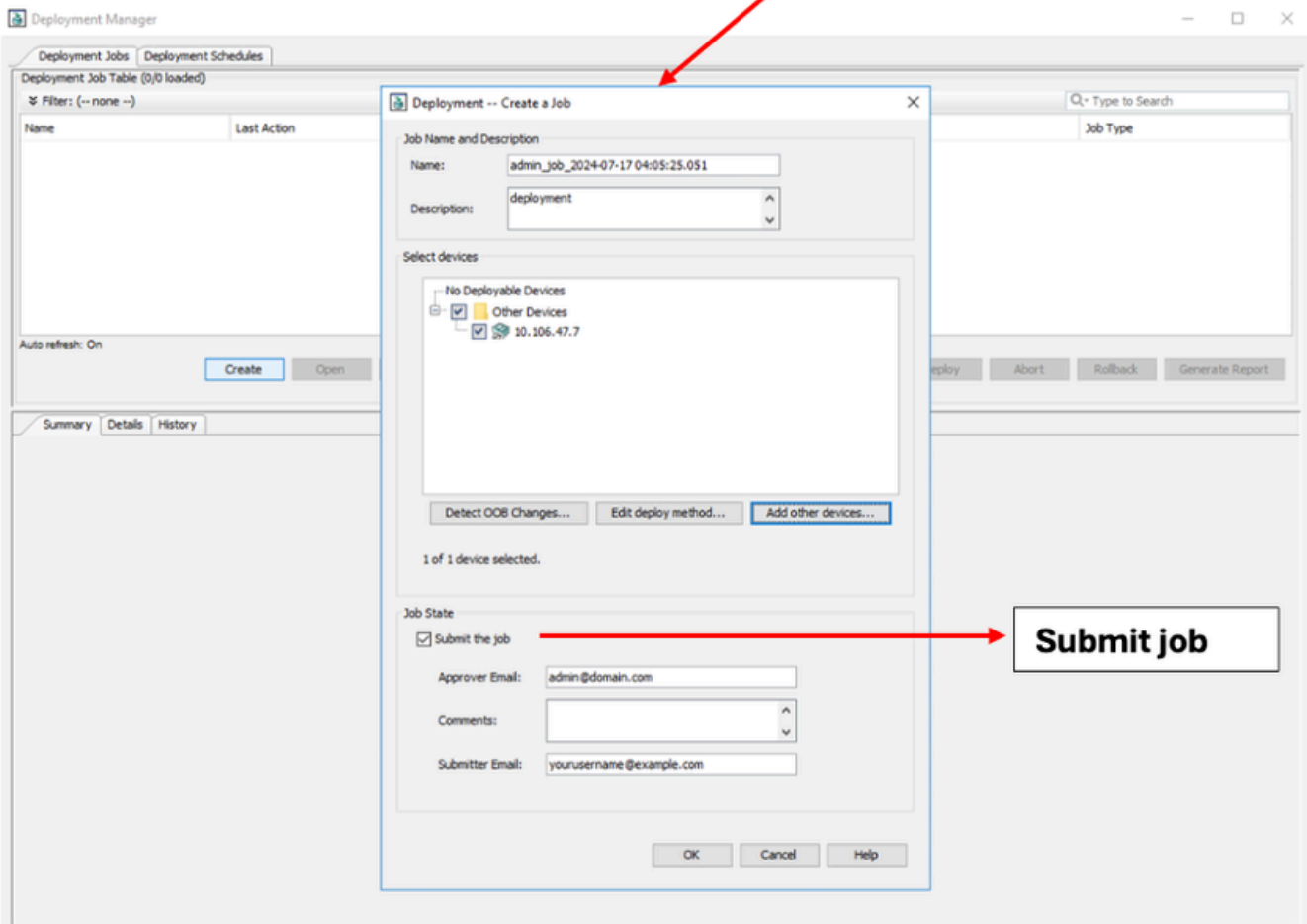


Criando, definindo e submetendo o job



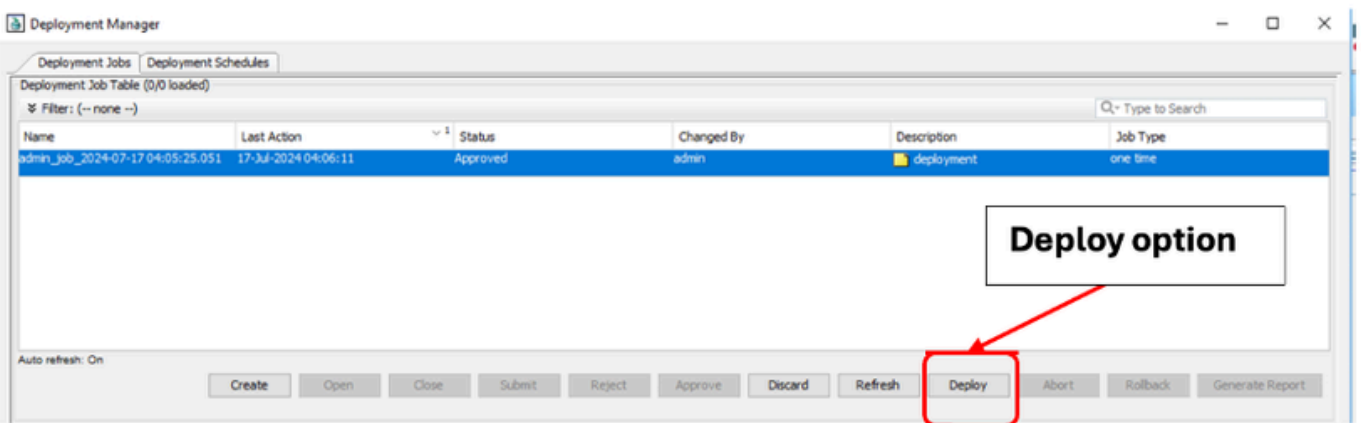
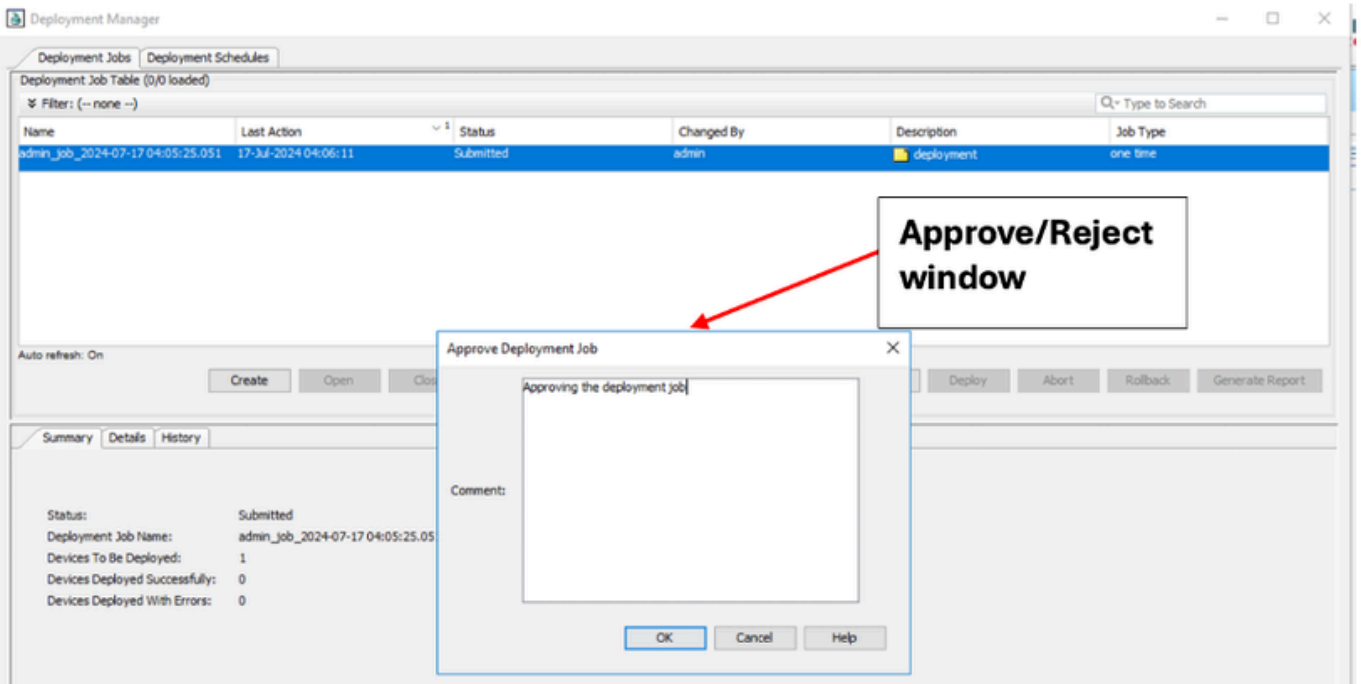
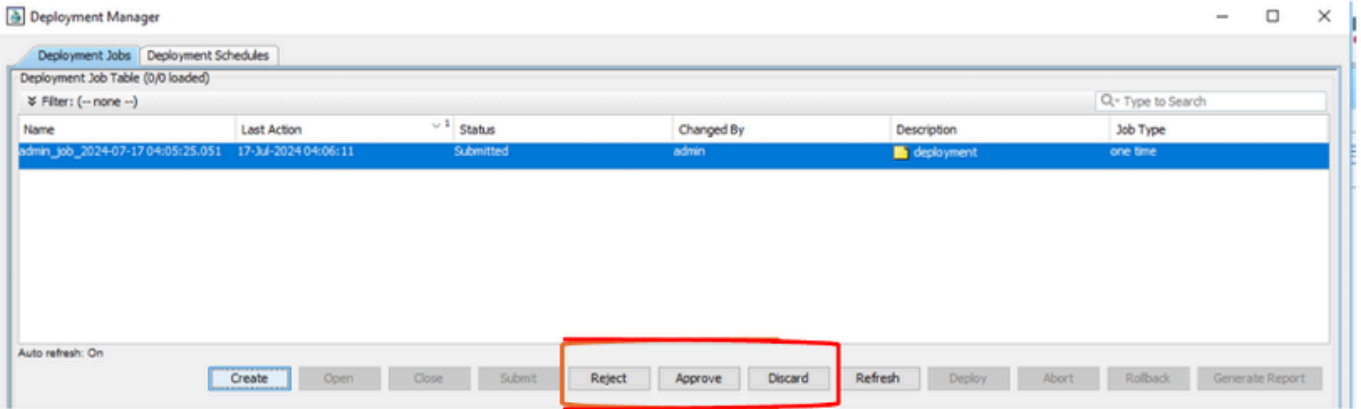
Create job

Define job



Submit job

Ações Aprovar/Rejeitar Trabalho e Implantar



Processo de Implantação no modo Não Fluxo de Trabalho

Quando você está no modo Não fluxo de trabalho e a implantação é um processo de duas etapas (mostrado aqui).

Navegue até Gerenciar > Implantações. Uma janela é exibida com o botão implantar diretamente

(como mostrado).

The screenshot shows the 'Deployment Manager' application window. It features a 'Deployment Jobs' tab and a 'Deployment Job Table (2/2 loaded)'. The table contains two rows of job information. Below the table, there is a search bar and a row of action buttons: 'Deploy', 'Refresh', 'Replay', 'Abort', 'Rollback', and 'Generate Report'. The 'Deploy' button is highlighted with a red rectangular box.

Name	Last Action	Status	Changed By	Description	Job Type
RB-admin_job_2024-07-17 04:05:25...	17-Jul-2024 04:33:06	██████████	admin	Rolling Back Job: 'admin_job_202...	one time
admin_job_2024-07-17 04:05:25.051	17-Jul-2024 04:14:31	██████████	admin	deployment	one time

Auto refresh: On

Buttons: **Deploy** Refresh Replay Abort Rollback Generate Report

Sobre esta tradução

A Cisco traduziu este documento com a ajuda de tecnologias de tradução automática e humana para oferecer conteúdo de suporte aos seus usuários no seu próprio idioma, independentemente da localização.

Observe que mesmo a melhor tradução automática não será tão precisa quanto as realizadas por um tradutor profissional.

A Cisco Systems, Inc. não se responsabiliza pela precisão destas traduções e recomenda que o documento original em inglês ([link fornecido](#)) seja sempre consultado.