

Autenticação de entrada do proxy de autenticação - Sem firewall do Cisco IOS ou configuração de NAT

Contents

[Introduction](#)

[Prerequisites](#)

[Requirements](#)

[Componentes Utilizados](#)

[Conventions](#)

[Configurar](#)

[Diagrama de Rede](#)

[Configurações](#)

[Verificar](#)

[Troubleshoot](#)

[Informações Relacionadas](#)

[Introduction](#)

Essa configuração de exemplo inicialmente bloqueia o tráfego de um dispositivo de host (em 11.11.11.12) na rede externa para todos os dispositivos na rede interna até que você execute a autenticação do navegador com o uso do proxy de autenticação. A lista de acesso passada do servidor (**permit tcp|ip|icmp any any**) adiciona entradas dinâmicas pós-autorização à lista de acesso 115 que permitem temporariamente o acesso do dispositivo host à rede interna.

[Prerequisites](#)

[Requirements](#)

Não existem requisitos específicos para este documento.

[Componentes Utilizados](#)

As informações neste documento são baseadas nestas versões de software e hardware:

- Software Cisco® IOS versão 12.0.7.T
- Cisco 3640 Router

Observação: o comando **ip auth-proxy** foi introduzido no Cisco IOS Software Release 12.0.5.T. Esta configuração foi testada com o Cisco IOS Software Release 12.0.7.T.

The information in this document was created from the devices in a specific lab environment. All of the devices used in this document started with a cleared (default) configuration. If your network is live, make sure that you understand the potential impact of any command.

Conventions

Consulte as [Convenções de Dicas Técnicas da Cisco para obter mais informações sobre convenções de documentos](#).

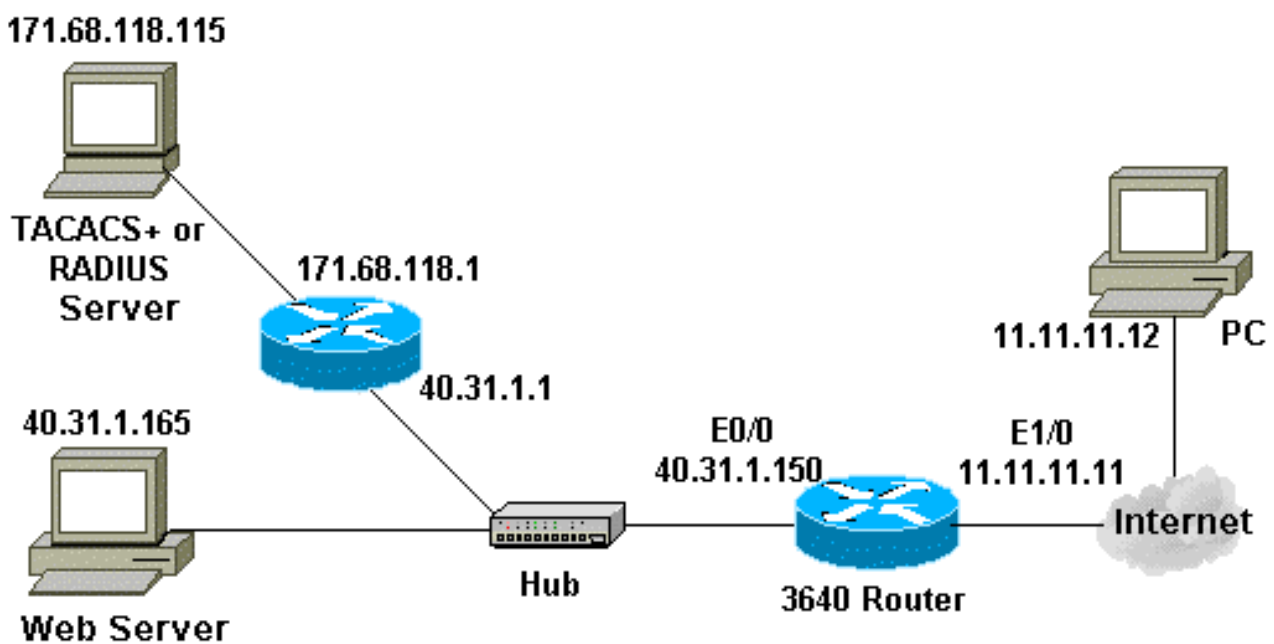
Configurar

Nesta seção, você encontrará informações para configurar os recursos descritos neste documento.

Nota: Use a Command Lookup Tool (somente clientes registrados) para obter mais informações sobre os comandos usados nesta seção.

Diagrama de Rede

Este documento utiliza a seguinte configuração de rede:



Configurações

Este documento utiliza esta configuração:

3640 Router

```
Current configuration:
!
version 12.0
service timestamps debug uptime
service timestamps log uptime
no service password-encryption
```

```

!
hostname security-3640
!
!--- Turn on authentication. aaa new-model
!--- Define the server group and servers for TACACS+ or
RADIUS. aaa group server tacacs+|radius RTP
  server 171.68.118.115
!
!--- Define what you need to authenticate. aaa
authentication login default group RTP none
aaa authorization exec default group RTP none
aaa authorization auth-proxy default group RTP
enable secret 5 $1$H9zZ$z9bu5HMy4NTtjstvIhltGT0
enable password ww
!
ip subnet-zero
!
!--- You want the router name to appear as banner. ip
auth-proxy auth-proxy-banner
!--- You want the access-list entries to timeout after
10 minutes. ip auth-proxy auth-cache-time 10
!--- You define the list-name to be associated with the
interface. ip auth-proxy name list_a http
ip audit notify log
ip audit po max-events 100
cns event-service server
!
process-max-time 200
!
interface FastEthernet0/0
  ip address 40.31.1.150 255.255.255.0
  no ip directed-broadcast
  no mop enabled
!
interface FastEthernet1/0
  ip address 11.11.11.11 255.255.255.0
!--- Apply the access-list to the interface. ip access-
group 115 in
  no ip directed-broadcast
!--- Apply the auth-proxy list-name. ip auth-proxy
list_a
!
ip classless
ip route 171.68.118.0 255.255.255.0 40.31.1.1
!--- Turn on the http server and authentication. ip http
server
ip http authentication aaa
!
!--- This is our access-list for auth-proxy testing - !-
-- it denies only one host, 11.11.11.12, access - to
minimize disruption !--- to the network during testing.
access-list 115 permit tcp host 11.11.11.12 host
11.11.11.11 eq www
access-list 115 deny icmp host 11.11.11.12 any
access-list 115 deny tcp host 11.11.11.12 any
access-list 115 deny udp host 11.11.11.12 any
access-list 115 permit udp any any
access-list 115 permit tcp any any
access-list 115 permit icmp any any
dialer-list 1 protocol ip permit
dialer-list 1 protocol ipx permit
!
!--- Define the server(s). tacacs-server host
171.68.118.115

```

```
tacacs-server key cisco
radius-server host 171.68.118.115
radius-server key cisco
!
line con 0
  transport input none
line aux 0
line vty 0 4
  password ww
!
!
end
```

Verificar

No momento, não há procedimento de verificação disponível para esta configuração.

Troubleshoot

Esta seção disponibiliza informações para a solução de problemas de configuração.

Para esses comandos, juntamente com outras informações de troubleshooting, consulte [Proxy de Autenticação de Troubleshooting](#).

Nota: Consulte **Informações Importantes sobre Comandos de Depuração** antes de usar os comandos debug.

Informações Relacionadas

- [Página de suporte de firewall do IOS](#)
- [Página de Suporte do TACACS/TACACS+](#)
- [TACACS+ na Documentação do IOS](#)
- [Página de suporte RADIUS](#)
- [Solicitações de Comentários \(RFCs\)](#)
- [Suporte Técnico e Documentação - Cisco Systems](#)