

Mudanças no horário de verão da Argentina para 2007

Contents

[Introduction](#)

[Prerequisites](#)

[Requirements](#)

[Componentes Utilizados](#)

[Conventions](#)

[Escopo e impacto](#)

[Plataformas afetadas da Cisco](#)

[Serviços de Rede para Aplicativos](#)

[Interfaces e Módulos](#)

[Cisco IOS Software](#)

[Gerenciamento de Rede](#)

[Redes óticas](#)

[Roteadores e Switches](#)

[Segurança e VPN](#)

[Rede de armazenamento](#)

[TelePresence](#)

[Ferramentas e recursos](#)

[Fornecimento de vídeo, cabo e conteúdo](#)

[Voz e Comunicação Integrada](#)

[Tecnologia Wireless](#)

[Configurações e soluções alternativas](#)

[Adaptive Security Appliances \(ASA\) e plataformas PIX](#)

[Sistema de rede de aplicativos e conteúdo \(ACNS\)](#)

[Plataformas CatOS](#)

[CiscoWorks](#)

[CSS \(Content Services Switch, switch de serviços de conteúdo\)](#)

[Detecção e prevenção de intrusão \(IPS e Módulo de Serviço do Sistema de Detecção de Invasão 2 \(IDSM2\)\)](#)

[Plataformas de software Cisco IOS](#)

[Cisco IOS XR](#)

[Produtos ONS 15000 Series](#)

[Switches de armazenamento \(SAN-OS\) - Armazenamento MDS 9500 Series](#)

[Unified CallManager Express \(CCME\)](#)

[Concentradores VPN 3000 \(Altiga OS\)](#)

[Sistema operacional Windows](#)

[Informações Relacionadas](#)

Introduction

Em 21 de dezembro de 2007, o Presidente da Argentina anunciou que o horário de verão (DST) será observado a partir de 30 de dezembro de 2007 e terminará em 16 de março de 2008. Não foram disponibilizadas informações para os períodos de poupança de dias dos próximos anos. Essa ação foi tomada pela Argentina para usar com mais eficiência os limitados recursos de geração de energia, enquanto novas capacidades de geração de energia são desenvolvidas.

Resumo das alterações no horário de verão		
	Antes de 2007	Ano 2007 e seguintes
Iniciar	DST não observado	30 de dezembro de 2007
Fim	DST não observado	16 de março de 2008

Para obter mais informações, visite este URL:

<http://www.lanacion.com.ar/973996-el-congreso-convirtio-en-ley-el-cambio-del-huso-horario>

As alterações de configuração fornecidas neste documento são necessárias para alterar as datas "programadas de entrada" do horário de verão para vários fusos horários. Alguns dispositivos que executam software mais recente podem não exigir essa alteração se a solicitação de aprimoramento estiver incluída na versão do software que é executado no dispositivo. No software que inclui esse aprimoramento, os valores de tempo de verão do OLD foram alterados para os NOVOS valores de tempo de verão, e as alterações de configuração neste documento não são necessárias. Para obter informações detalhadas sobre produtos individuais, consulte [Plataformas Cisco Afectadas](#).

As alterações de configuração ou SO precisarão ocorrer nos dispositivos que implementam as regras antigas, para que a hora do dispositivo possa estar correta, nos registros e em outras comunicações com carimbo de data e hora do dispositivo/plataforma.

[\[Voltar ao início\]](#)

Prerequisites

Requirements

Não existem requisitos específicos para este documento.

Componentes Utilizados

Este documento não se restringe a versões de software e hardware específicas.

Conventions

Consulte as [Convenções de Dicas Técnicas da Cisco para obter mais informações sobre convenções de documentos](#).

Escopo e impacto

A alteração de Horário de Verão afeta todos os dispositivos que suportam uma alteração automática de horário quando são configurados para suportar o horário de verão. Essa alteração afeta dispositivos da Cisco e de outros fornecedores. Os clientes devem entrar em contato com qualquer fornecedor que utilize mensagens sensíveis ao tempo ou outras comunicações com data e hora para determinar o impacto da alteração no início e no fim do horário de verão.

Os dispositivos afetados que não são alterados podem exibir exatamente 1 hora de folga do tempo real durante os períodos de Horário de Verão. Em 2007, o Horário de Verão começa em 30 de dezembro de 2007 e termina em 16 de março de 2008. Esta alteração entra em vigor pela primeira vez em dezembro de 2007. Essa alteração pode ter um impacto importante nas atividades de correlação de eventos que são realizadas como parte da solução de problemas e monitoramento de operações normais.

Para dispositivos relacionados à segurança, em que os registros são capturados, correlacionados e armazenados para referência futura, essa alteração de tempo pode torná-los incorretos em situações em que é necessário recuperá-los para reconstruir uma sequência de eventos. Os timestamps incorretos podem não ser um problema para eventos que obtêm ação imediata. No entanto, no futuro, estes acontecimentos fariam referência a momentos incorretos.

Qualquer dispositivo com controles e atividades baseados no tempo, como servidores AAA (Authentication Authorization Accounting), dispositivos de conteúdo (CEs), trabalhos cron e servidores de transmissão de vídeo, pode ser afetado e deve ser verificado com o fornecedor apropriado.

Outros exemplos incluem chamadas registradas em horários incorretos que podem afetar os relatórios de detalhes de chamadas e informações de faturamento ou tempos de discagem imprecisos da campanha que resultam na discagem de clientes fora dos períodos de tempo alocados definidos pelas agências governamentais, o que pode ser uma violação dos regulamentos governamentais.

Conseqüentemente, qualquer dispositivo com controles e atividades com base no tempo, como servidores de autenticação, atividades de sincronização e eventos programados (ou seja, trabalhos em lote, backups temporizados ou recursos ou scripts de discagem automatizados para fins de telemarketing, etc.) seria afetado durante o período em que as novas regras do Horário de Verão da Argentina entrarem em vigor.

[\[Voltar ao início\]](#)

Plataformas afetadas da Cisco

As tabelas nesta seção listam as IDs de aprimoramento da Cisco que foram criadas para rastrear as alterações nos padrões do sistema operacional para várias plataformas. Versões de software que incluem esses aprimoramentos mudarão corretamente o tempo quando configurado para observar o horário de verão. As versões de software que não incluem essas melhorias, mas suportam horário de verão, usarão as datas anteriores, que são inválidas após 30 de dezembro de 2007.

Consulte estas categorias para obter mais informações sobre o seu produto:

- [Serviços de Rede para Aplicativos](#)
- [Interfaces e Módulos](#)
- [Cisco IOS Software](#)
- [Gerenciamento de Rede](#)
- [Redes óticas](#)
- [Roteadores e Switches](#)
- [Segurança e VPN](#)
- [Rede de armazenamento](#)
- [TelePresence](#)
- [Ferramentas e recursos](#)
- [Fornecimento de vídeo, cabo e conteúdo](#)
- [Voz e Comunicação Integrada](#)
- [Tecnologia Wireless](#)

Para visualizar cada aprimoramento e a versão em que ele está integrado, clique na ID de rastreamento da Cisco apropriada ou use a [Bug Tool](#) (somente clientes [registrados](#)) . Você deve se registrar no Cisco.com para visualizar essas informações. Para obter uma lista completa de avisos de campo de produto, consulte a página [Resumo do aviso de campo de produto](#).

[\[Voltar ao início\]](#)

[Serviços de Rede para Aplicativos](#)

Produto da Cisco	ID de rastreamento da Cisco	Notas
Sistema de rede de aplicativos e conteúdo (ACNS)	N/A	Consulte Application and Content Networking System (ACNS) na seção <i>Configurations and Workarounds</i> deste documento para obter informações sobre este produto.
CSS (Content Services Switch, switch de serviços de conteúdo)	N/A	Consulte CSS (Content Services Switch) na seção <i>Configurações e Soluções Alternativas</i> deste documento para obter informações sobre este produto.
Serviços de aplicações de área ampla (WAAS)	N/A	
Wide Area File Services (WAFS)	N/A	

[\[Voltar ao início\]](#)

[Interfaces e Módulos](#)

Produto da Cisco	ID de rastreamento da Cisco	Notas
Módulo de Rede de Garantia de Desempenho de Aplicativos (NME-APA)	N/A	
Módulo de rede do Content Engine (NM-CE)	N/A	
Network Analysis Module (NM-NAM)	N/A	
Módulo de rede Unity Express (NM-CUE)	CSCsm04830	Consulte CSCsm04830—Hursley JVM-CUE, Argentina DST change em 30 de dezembro falhou para obter informações sobre este produto.

[\[Voltar ao início\]](#)

[Cisco IOS Software](#)

Produto da Cisco	ID de rastreamento da Cisco	Notas
Soluções Cisco IOS®: <ul style="list-style-type: none"> D y n a m i c M u l t i p o i n t V 	N/A	O hardware do VPN 3K deve ser alterado manualmente através da GUI. Escolha Configuration > System > General e faça alterações na caixa de diálogo Time and Date. Os aplicativos de cliente VPN devem ser alterados através das configurações do Windows. A VPN SPA deve ser alterada com o comando clock no Cisco IOS. Consulte Plataformas de Software Cisco IOS na seção <i>Configurações e Soluções Alternativas</i> deste documento para obter mais informações.

<p>P N (D M V P N) • E a s y V P N) • I P S e c • M ó d u l o s S e r v • W e b V P N</p>		
<p>Plataformas de software Cisco IOS</p>	<p>N/A</p>	<p>Consulte Plataformas de Software Cisco IOS na seção <i>Configurações e Alternativas</i> deste documento para obter informações sobre este produto.</p>
<p>Cisco IOS XR</p>	<p>N/A</p>	<p>Consulte o Cisco IOS XR na seção <i>Configurações e alternativas</i> deste documento para obter informações sobre este produto.</p>

[\[Voltar ao início\]](#)

Gerenciamento de Rede

Produto da Cisco	ID de rastreamento da Cisco	Notas
Gerente de serviços de banda larga (BBSM)	N/A	
CiscoWorks	N/A	Consulte CiscoWorks na seção <i>Configurações e Soluções Alternativas</i> deste documento para obter informações sobre este produto.
CiscoWorks Common Services (CWCS)	N/A	
CiscoWorks LAN Management Solution (LMS) versão 2.2	N/A	
CiscoWorks LAN Management Solution (LMS) versões 2.5 e 2.6	N/A	
CiscoWorks Network Compliance Manager (NCM)	N/A	
CiscoWorks Small Network Management Solution (SNMS)	N/A	
CiscoWorks Voice Manager (CWVM)	N/A	
Cisco Works Internetwork Performance Monitor (IPM)	N/A	
IP Solution	N/A	

Center (ISC)		
License Manager (CLM)	N/A	
Mobile Wireless Transport Manager (MWTM)	N/A	
Mecanismo de coleta NetFlow (NFC)	N/A	
Network Analysis Module (NAM)	N/A	
Monitor de conectividade de rede	N/A	
Network Registrar (CNR)	N/A	
Performance Visibility Manager (PVM)	N/A	
QoS Policy Manager (QPM)	CSCs m0208 3	Consulte CSCsm02083—Alterações de Horário de Verão Australiano/Alterações de Horário de Verão da Argentina para obter informações sobre este produto.
Secure Access Control Server (ACS)	N/A	
Folha 3.1, 3.2, 3.3 e 3.4	N/A	
Gerenciador de Gateway de Sinalização (SGM - Signaling Gateway Manager)	N/A	
Subscriber Edge Services Manager (SESM)	N/A	
Gerente de transporte (CTM)	N/A	
Gerenciador de WAN (CWM)	N/A	

[\[Voltar ao início\]](#)

[Redes óticas](#)

Produto da Cisco	ID de rastreamento da Cisco	Notas
Produtos ópticos ONG	N/A	
Produtos ONS 15000 Series	N/A	Consulte Produtos ONS 15000 Series na seção <i>Configurações e soluções alternativas</i> deste documento para obter informações sobre este produto.

[\[Voltar ao início\]](#)

[Roteadores e Switches](#)

Produto da Cisco	ID de rastreamento da Cisco	Notas
Plataformas CatOS	N/A	Consulte Plataformas CatOS na seção <i>Configurações e alternativas</i> deste documento para obter informações sobre este produto.

[\[Voltar ao início\]](#)

[Segurança e VPN](#)

Produto da Cisco	ID de rastreamento da Cisco	Notas
Plataformas Adaptive Security Appliances (ASA)	N/A	Consulte Adaptive Security Appliances (ASA) e PIX Platforms na seção <i>Configurações e Soluções Alternativas</i> deste documento para obter informações sobre este produto.
Adaptive	N/A	

Security Device Manager (ASDM)		
CiscoWorks Security Information Management Solution (SIMS)	CSCsm3357	Consulte CSCsm3357—Precisa de correção para Argentina e alteração de Horário de Verão para obter informações sobre este produto.
Protetor e Detector do DDOS	N/A	
Servidor de controle de incidentes (CICS)	EOS/ EOL	Consulte a página Cisco Incident Control System Products & Services para obter mais informações sobre o status deste produto.
Detecção e prevenção de intrusão (IPS e Módulo de Serviço do Sistema de Detecção de Invasão 2 (IDSM2))	N/A	Consulte Intrusion Detection and Prevention (IPS and Intrusion Detection System Service Module2 (IDSM2)) na seção <i>Configurations and Workarounds</i> deste documento para obter informações sobre este produto.
NAC Appliance (Cisco Clean Access)	N/A	
Dispositivo ACS seguro	N/A	
Agente de	N/A	O software do sistema operacional cliente deve ser atualizado.

segurança (CSA)		
Gerenciador de segurança (CSM)	N/A	O Cisco Security Manager obtém tempo do Sistema Operacional do Servidor. Atualize o sistema operacional Windows para obter as regras de horário de verão mais recentes. O CSM é suportado no Windows 2000 Server e no Windows 2003 Server.
Sistema de monitoramento, análise e resposta de segurança (CS-MARS)	CSCsl01098	Consulte CSCsl01098—Para incluir patch para a mudança de fuso horário da Venezuela e da Argentina para obter informações sobre este produto.
Agente confiável (CTA)	N/A	
Video Surveillance Stream Manager (ICEVSSW)	N/A	
Concentradores VPN 3000 (Altiga OS)	EOS/ EOL	Este produto não está mais sendo vendido e pode não ser suportado. Consulte a página Cisco VPN 3000 Series Concentrators Products & Services para obter mais informações sobre este produto. Consulte VPN 3000 Concentrators (Altiga OS) na seção <i>Configurações e soluções alternativas</i> deste documento para obter informações alternativas.
Clientes VPN 3K	N/A	O hardware do VPN 3K deve ser alterado manualmente através da GUI. Escolha Configuration > System > General e faça alterações na caixa de diálogo Time and Date. Os aplicativos de cliente VPN devem ser alterados através das configurações do Windows. A VPN SPA deve ser alterada com o comando clock no Cisco IOS. Consulte Plataformas de Software Cisco IOS na seção

		<i>Configurações e Soluções Alternativas</i> deste documento para obter mais informações.
--	--	---

[\[Voltar ao início\]](#)

Rede de armazenamento

Produto da Cisco	ID de rastreamento da Cisco	Notas
Switches de armazenamento (SAN-OS) - Armazenamento MDS 9500 Series	N/A	Consulte Storage Switches (SAN-OS) - Storage MDS 9500 Series na seção <i>Configurações e alternativas</i> deste documento para obter informações sobre este produto.

[\[Voltar ao início\]](#)

TelePresence

Produto da Cisco	ID de rastreamento da Cisco	Notas
Codec de TelePresence	CSCsm92720	Consulte CSCsm92720—Precisa atualizar com as novas mudanças de Horário de Verão para a Argentina para obter informações sobre este produto.
TelePresence Manager	N/A	As versões 1.2 e anteriores do TelePresence Manager são afetadas. Atualize para o TelePresence Manager 1.3 ou posterior para obter a definição de alteração da política de DST da Argentina de 2007.

[\[Voltar ao início\]](#)

Ferramentas e recursos

Produto da Cisco	ID de rastreamento da Cisco	Notas
CiscoWorks IP Telephony Monitor (ITM) versão 2.0	N/A	

Unified Operations Manager (Cisco UOM) versões 1.1 e 2.0	N/A	
Unified Service Monitor (CUSM) versões 1.1 e 2.0	N/A	

[\[Voltar ao início\]](#)

[Fornecimento de vídeo, cabo e conteúdo](#)

Produto da Cisco	ID de rastreamento da Cisco	Notas
Mecanismo de controle de serviço (SCE)	N/A	

[\[Voltar ao início\]](#)

[Voz e Comunicação Integrada](#)

Se você executar um sistema com vários produtos Cisco Unified Communications, consulte o Manual de atualização do sistema apropriado para saber a ordem recomendada para atualizar os produtos. Há um Manual de Atualização do Sistema separado para cada versão do Unified CallManager em que um sistema é construído.

Para localizar informações sobre versões de teste do sistema com base no Unified CallManager 4.x, Manuais de atualização do sistema, faça o seguinte:

1. Vá para http://www.cisco.com/en/US/docs/voice_ip_comm/uc_system/GB_resources/ipcmatrix.htm.
2. Clique no cabeçalho da coluna apropriado ao conjunto de versões que você usa. Observe que a versão do teste do sistema não é a mesma da versão do Unified CallManager.
3. Navegue até o link Manual de atualização do sistema.

Observação: se você receber um erro que indica "Não é possível abrir script", desative qualquer software antiintrusão ou Cisco Security Agent executado no Cisco Callmanager antes de executar o patch do DST.

Para localizar informações sobre Unified Communications Systems com base no Unified CallManager 5.x, Manuais de atualização do sistema, faça o seguinte:

1. Vá para <http://www.cisco.com/go/unified-techinfo>.
2. Clique no link correspondente à versão do sistema que você usa. (A versão da versão do sistema é geralmente, mas não necessariamente, a mesma da versão do Unified CallManager.)
3. Clique na guia **Prepare e Planeje** e clique no link **Planejando sua atualização do sistema** localizado no Índice, à esquerda da página.

Produto da Cisco	ID de rastreamento da Cisco	Notas
Agent Desktop (CAD)	N/A	
Switch de telefonia de banda larga (BTS 10200)	N/A	
Collaboration Server (CCS) - 3.0, 4.0 e 5.0	N/A	
Conexão de conferência (CCC)	N/A	
Ferramentas de suporte do Contact Center	N/A	
Gerenciador de interação de email	N/A	
Atendedor de emergência (CER)	N/A	
Servidor de fax	N/A	
Intelligent Contact Management (ICM) Enterprise - 4.x, 5.0 e 6.0	N/A	
Suite interativo (CIS)	N/A	
IP Communicator (CIPC)	CSCsm23748	Consulte CSCsm23748—Mudança na Argentina DST afeta o CIPC em 2008 para obter informações sobre este produto.
IP Contact Center (IPCC) Enterprise	N/A	
IP Contact Center (IPCC) Express	N/A	
IP Contact Center (IPCC) hospedado - 4.x e 5.0	N/A	
Sistema de interoperabilidade e colaboração IP (IPICS)	N/A	O IPICS (IP Interoperability and Collaboration System) não fornecerá um patch para a implementação do horário de verão na Argentina no momento.
SoftPhone IP	N/A	O Cisco IP Softphone

		está no fim das vendas. É necessário atualizar o sistema operacional do usuário final para cumprir as novas regras de horário de verão na Austrália.
Media Blender (CMB) 5.0	N/A	
Opção de Saída - 6.0, 7.0 e 7.1	N/A	
Personal Assistant	N/A	O Cisco Personal Assistant é o fim do suporte de software e não será atualizado para a alteração de horário de verão na Austrália.
Gateway PSTN (PGW2200)	N/A	
Unified Application Environment (CUAE)	N/A	
Sistema de backup e restauração (BARS) do Unified CallManager	N/A	
Unified CallManager Express (CCME)	N/A	Consulte Unified CallManager Express (CCME) na seção <i>Configurações e alternativas</i> neste documento.
ITM do Unified CallManager	N/A	
Versão do serviço WinOS do Unified CallManager	CSCs190908	Consulte CSCs190908—DST: Atualização do MCS-OS necessária para a mudança no horário de verão de 2007-2008 na Argentina para obter informações sobre este produto.
Unified Communications Manager (CUCM) versões 3.x e 4.x	CSCs190896 CSCs190873 CSCs190880	Consulte estes bugs para obter informações sobre este produto: <ul style="list-style-type: none"> • CSCs190896—DST: Atualização

	<p>CSCsI90834 CSCsm03185</p>	<p>RTMT do Gerente de Comunicações necessária para o período de verão de 2007 a 2008 na Argentina</p> <ul style="list-style-type: none"> • CSCsI90873—D ST: Atualização de ToD do gerente de comunicação necessária para o período de verão de 2007 a 2008 na Argentina • CSCsI90880—D ST: Atualização do JRE necessária para a mudança do horário de verão da Argentina de 2007 a 2008 • CSCsI90834—D ST: Atualização do gerenciador de comunicações necessária para o chg de hora de verão da Argentina de 2007 a 2008 • CSCsm03185—D ST: Atualização do JRE necessária para a mudança do horário de verão da Argentina de 2007 a 2008
<p>Unified Communications Manager (CUCM) versões 5.x e 6.x</p>	<p>CSCsI90896 CSCsI90834 CSCsI90890</p>	<p>Consulte estes bugs para obter informações sobre este produto:</p> <ul style="list-style-type: none"> • CSCsI90896—D ST: Atualização

		<p><u>RTMT do Gerente de Comunicações necessária para o período de verão de 2007 a 2008 na Argentina</u></p> <ul style="list-style-type: none"> • <u>CSCsI90834—DST: Atualização do gerenciador de comunicações necessária para o chg de hora de verão da Argentina de 2007 a 2008</u> • <u>CSCsI90890—DST: Atualização do JRE necessária para a mudança do horário de verão da Argentina de 2007 a 2008</u>
Sistema operacional de comunicações unificadas (Linux)	<u>CSCsI90904</u>	<p>Consulte <u>CSCsI90904—DST: Atualização de UCOS necessária para a mudança do horário de verão de 2007-2008 na Argentina</u> para informações sobre este produto.</p>
Unified Contact Center Enterprise/Hosted	N/A	
Unified Contact Center Express	<u>CSCsI94239</u>	<p>Consulte <u>CSCsI94239—Considerações do Unified CCX para alterações do Horário de Verão de 07/08 na Argentina</u> para obter informações sobre este produto.</p>
Unified Customer Voice Portal (CVP)	N/A	
ACD do Unified Intelligent Contact Management (ICM)	N/A	

Unified Intelligent Contact Management Enterprise e Hosted - 7.0 e 7.1	N/A	
Telefones IP Cisco Unified: CP-3911 e CP-3951	CSCs193599	Consulte CSCs193599—DST: Atualização do 3951/3911 necessária para a mudança no horário de verão de 2007-2008 na Argentina para obter informações sobre este produto.
Telefones IP unificados (série 7900): CP-7906G, CP-7911G, CP-7931G CP-7941G, CP-7941G-GE, CP-7942G, CP-7945G CP-7961G, CP-7961G CP-7962G, CP-7965G CP-7970G, CP-7971G-GE	CSCs190883	Consulte CSCs190883—DST: Atualização do telefone necessária para o verão de 2007-2008 na Argentina para obter informações sobre este produto.
Unified MeetingPlace	CSCs197394 CSCs197402	Consulte estes bugs para obter informações sobre este produto: <ul style="list-style-type: none"> • CSCs197394—No vas regras do Horário de Verão da Argentina • CSCs197402—No vas regras do Horário de Verão da Argentina
Unified MeetingPlace Express	CSCsm23755	Consulte CSCsm23755—Mudança na Argentina DST afeta o MPE em 2008 para obter informações sobre este produto.
Unified Personal Communicator (CUPC)	N/A	
Unified Presence (CUP)	CSCs197553 CSCs197556 CSCs197560 CSCs19	Consulte estes bugs para obter informações sobre estes produtos: <ul style="list-style-type: none"> • CSCs197553—Potando

	7565	<ul style="list-style-type: none"> CSCsl90834 para epas (Argentina DST TZ, DB) • CSCsl97556—Portando CSCsl90890 para epas (Argentina DST TZ, JRE) • CSCsl97560—Portando CSCsl90896 para epas (Argentina DST TZ, RTMT) • CSCsl97565—Portando CSCsl90904 para epas (Argentina DST TZ, OS)
Unified System Contact Center Enterprise (Sistema IPCC) - 7.0, 7.1	N/A	
Unified Video Advantage (CUVA)	N/A	
Unified Video Conferencing (CUVC)	CSCsm23761	<p>Consulte CSCsm23761—Mudança na Argentina DST afeta o CUVC Manager em 2008 para obter informações sobre este produto.</p>
Otimização da força de trabalho unificada (WFO)	N/A	
Unity Connection	N/A	
Unity Express (CUE)	CSCsm04830	<p>Consulte CSCsm04830—Hursey JVM-CUE, Argentina DST change em 30 de dezembro falhou para obter informações sobre este produto.</p>
Correio de voz Unity	CSCsm32824	<p>Consulte CSCsm32824—DST Argentina Unity: Atualize o Unity para obter informações</p>

		sobre este produto.
Gateway de telefone analógico VG248	N/A	
Voice Provisioning Tool (VPT)	N/A	
Opção de colaboração na Web - 5.0	N/A	
Gerenciador de interação da Web	N/A	

[\[Voltar ao início\]](#)

[Tecnologia Wireless](#)

Produto da Cisco	ID de rastreamento da Cisco	Notas
Pontos de acesso e controladores sem fio	N/A	

[\[Voltar ao início\]](#)

[Configurações e soluções alternativas](#)

Esta seção contém soluções alternativas ou configurações manuais para as plataformas mais comuns da Cisco que suportam o horário de verão.

Configurações disponíveis	
Plataforma da Cisco	Solução alternativa disponível
Adaptive Security Appliances (ASA) e plataformas PIX	Yes
Sistema de rede de aplicativos e conteúdo (ACNS)	Yes
Plataformas CatOS	Yes
CiscoWorks	Correção
CSS (Content Services Switch, switch de serviços de conteúdo)	Yes
Detecção e prevenção de intrusão (IPS e Módulo de Serviço do Sistema de Detecção de Invasão 2 (IDSM2))	Yes
Plataformas de software Cisco IOS	Yes
Cisco IOS XR	Yes
	Yes

Switches de armazenamento (SAN-OS)—Armazenamento MDS 9500 Series	Yes
Unified CallManager Express (CCME)	Yes
Concentradores VPN 3000 (Altiga OS)	Não — definido manualmente em março e novembro

[\[Voltar ao início\]](#)

[Adaptive Security Appliances \(ASA\) e plataformas PIX](#)

Você pode alterar os parâmetros de configuração do DST de um sistema que executa o Cisco PIX ou ASA OS com um único comando de configuração. Você pode executar esse comando a qualquer momento e em qualquer dispositivo para alterar as configurações padrão atuais do dispositivo fornecido. Os dispositivos de plug-in (ASDM, AIP-SSM, CSC-SSM e outros módulos) para o ASA levarão tempo do ASA.

```
clock summer-time zone date month date year hh:mm month date year hh:mm [offset]
```

Observação: se você não usar a opção **horário de verão**, você não será afetado por esse problema. Para verificar se você não usa a opção **verão-hora**, execute este comando: **show run | incluir a hora de Verão**

Se você não receber saída desse comando, seu dispositivo não será afetado por esse problema. Se você receber a saída e seu dispositivo for afetado por esse problema, entre em contato com o [Cisco Technical Assistance Center \(TAC\)](#) para obter a imagem provisória 6.3(5.123).

[\[Voltar ao início\]](#)

[Sistema de rede de aplicativos e conteúdo \(ACNS\)](#)

Você pode alterar os parâmetros de configuração do DST para um Cisco Application and Content Networking System (ACNS) ou Content Engine com um único comando de configuração. Você pode executar esse comando a qualquer momento e em qualquer dispositivo para alterar as configurações padrão atuais do dispositivo fornecido.

```
clock summertime zone recurring [{week} {day} {month} {hh:mm} {week | day | month | hh:mm} [offset]]
```

Para estar em conformidade com a alteração de horário do DST de 2007, use este comando em qualquer dispositivo ACNS:

```
clock summertime EDT recurring 2 Sun Mar 2:00 1 Sun Nov 2:00
```

[\[Voltar ao início\]](#)

Plataformas CatOS

Você pode alterar os parâmetros de configuração do DST para um sistema que executa o Cisco CatOS versão 5.4 e posterior com um único comando de configuração. Você pode executar esse comando a qualquer momento e em qualquer dispositivo para alterar as configurações padrão atuais do dispositivo fornecido.

```
set summertime date {month} {date} {year} {hh:mm}{month | date | year | hh:mm}[offset]
```

[\[Voltar ao início\]](#)

CiscoWorks

Os aplicativos de gerenciamento, como o CiscoWorks e o Cisco Secure ACS, usam o tempo fornecido pelo sistema operacional. Portanto, para resolver o problema do Horário de Verão, você deve instalar o patch do sistema operacional que contém a correção para seu sistema operacional (Windows, Solaris, etc.).

Se a plataforma incluir um sistema operacional mantido pela Cisco, como o Unified CallManager ou o dispositivo ACS, a Cisco fornecerá um patch. Consulte a lista de produtos afetados na seção [Gerenciamento de Rede](#) para determinar quando um patch estará disponível para seu produto.

[\[Voltar ao início\]](#)

CSS (Content Services Switch, switch de serviços de conteúdo)

Você pode alterar os parâmetros de configuração do DST de um Switch de Serviços de Conteúdo (CSS) que executa o WebNS com um único comando de configuração. Você pode executar esse comando a qualquer momento no modo SuperUsuário em um CSS para alterar as configurações padrão atuais do dispositivo especificado.

```
clock summer-time zone date month date year hh:mm month date year hh:mm [offset]
```

[\[Voltar ao início\]](#)

Detecção e prevenção de intrusão (IPS e Módulo de Serviço do Sistema de Detecção de Invasão 2 (IDSM2))

Para alterar as configurações de hora de verão nos dispositivos Cisco Intrusion Detection and Prevention, use a opção de configuração na CLI:

```
Modify summer time settings? [no]:yes  
Recurring, Date or Disable[recurring]:date  
Start Month[mar]:  
Start Week[2]:
```

Start Day[sun]:
Start Time[02:00:00]:
End Month[nov]:
End Week[1]:
End Day[sun]:
End Time[02:00:00]:
DST Zone[]: EDT
Offset[60]:

Observação: os pacotes de gerenciamento baseados em GUI podem incluir uma tela de configuração baseada em tempo que você pode usar para fazer as alterações necessárias.

[\[Voltar ao início\]](#)

[Plataformas de software Cisco IOS](#)

Os parâmetros de configuração do DST do Cisco IOS podem ser alterados com um único comando de configuração. Você pode executar esse comando a qualquer momento e em qualquer dispositivo para alterar as configurações padrão atuais do dispositivo.

```
clock summer-time zone date month date year hh:mm month date year hh:mm [offset]
```

Para obter informações detalhadas sobre o comando **clock Summer-Time**, consulte a [Referência de Comandos do Cisco IOS Network Management](#).

[\[Voltar ao início\]](#)

[Cisco IOS XR](#)

Você pode alterar os parâmetros de configuração do DST de um sistema que executa o Cisco IOS XR com um único comando de configuração. Você pode executar esse comando a qualquer momento e em qualquer dispositivo para alterar as configurações padrão atuais do dispositivo fornecido.

```
clock summer-time zone date month date year hh:mm month date year hh:mm [offset]
```

[\[Voltar ao início\]](#)

[Produtos ONS 15000 Series](#)

A Cisco fez alterações nos produtos ONS 15600, 15454, 15327 e 15310 CTC e software TL1 para que a nova implementação do DST mude corretamente com os novos tempos do DST na Argentina.

Os sistemas que não tiverem atualizado o software do sistema seguirão automaticamente as regras definidas para o horário de verão anterior. Em outras palavras, o sistema modifica automaticamente o relógio e reflete o horário incorreto porque, em 30 de dezembro de 2007, o sistema não presumirá automaticamente que o Horário de Verão tenha entrado em vigor.

Para cumprir a alteração de horário do Horário de Verão de 2007, estas opções estão

disponíveis:

- Obtenha uma nova versão do software. A Cisco implementou (ou está implementando) as novas alterações de Horário de Verão neste software: Versão 4.1.82 Versão 5.0.8 Versão 7.0.2 ou posterior Versão 7.2.2 ou posterior Versão 8.0.x ou superior. Outras versões deste software continuarão a operar com as regras DST anteriores.
- Use o CTC para alterar manualmente a hora. Se os clientes não quiserem fazer o upgrade para nenhuma das versões de software acima, o CTC oferece a capacidade de ativar ou desativar o DST e também de alterar o tempo nos nós. Os clientes devem assumir o controle manual sobre a hora do sistema e forçar o relógio do sistema a refletir a hora correta. Para determinar quais dias e horários alterar manualmente a hora do sistema, consulte a tabela [Resumo das alterações no horário de verão](#) na seção *Introdução* deste documento.
- Use a CLI TL1 para alterar manualmente a hora. Você pode alterar os parâmetros de hora do dia de um sistema que executa o ONS (Optical Operating System, Sistema operacional óptico) com um único comando de configuração. Aqui está o formato do comando:

SET-TOD: [

Esse comando altera o tempo em um produto óptico que executa o ONS. No entanto, o horário de início e de término do horário de verão não será alterado, e o produto usa os padrões codificados no código operacional.

Se você não se enquadrar em uma dessas categorias listadas, direcione suas perguntas para seu respectivo gerente de conta.

Observação: para obter mais informações sobre as configurações de fuso horário e como redefinir o horário, consulte o guia de procedimento relevante para a versão Cisco ONS que você usa. Por exemplo, se você usa o Cisco ONS 15454, consulte o Guia de Procedimento do Cisco ONS 15454, Release 7.0.

[\[Voltar ao início\]](#)

[Switches de armazenamento \(SAN-OS\) - Armazenamento MDS 9500 Series](#)

Por padrão, o MDS SAN-OS não se ajusta para o horário de verão e o software não fornece valores padrão para as configurações de Horário de Verão. Portanto, qualquer configuração para o horário de verão deve incluir os parâmetros para as datas de início e término.

```
clock summer-time zone start_week start_day start_month start_time end_week end_day end_month  
end_time daylight_offset
```

Como o MDS SAN-OS não oferece valores padrão para a configuração do verão, não são necessárias alterações de código. A configuração de DST para SAN-OS deve ser configurada através da CLI pelas seguintes razões:

- O Fabric Manager não pode ser usado para configurar vários switches com essa

configuração, pois não oferece suporte à configuração do DST.

- O Cisco Fabric Services não oferece suporte à configuração de horário de verão, pois uma única estrutura pode abranger vários fusos horários.

[\[Voltar ao início\]](#)

[Unified CallManager Express \(CCME\)](#)

O CCME usa o Cisco IOS. Os parâmetros de configuração do Cisco IOS DST podem ser alterados com um único comando de configuração. Você pode executar esse comando a qualquer momento e em qualquer dispositivo para alterar as configurações padrão atuais do dispositivo.

relógio fuso horário de verão *data mês data ano hh:mm mês data ano hh:mm [offsef]*

Para obter informações detalhadas sobre o comando **clock Summer-Time**, consulte a [Referência de Comandos do Cisco IOS Network Management](#).

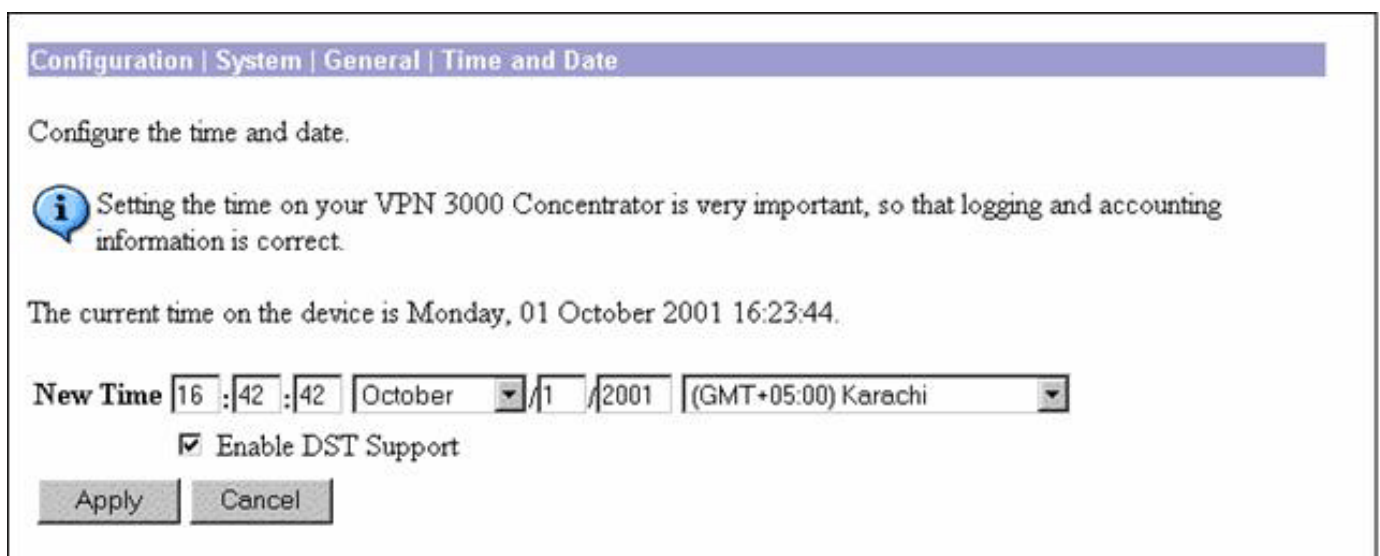
[\[Voltar ao início\]](#)

[Concentradores VPN 3000 \(Altiga OS\)](#)

Não é possível alterar os parâmetros de configuração do DST de um sistema que executa o Altiga OS. Atualmente, nas versões 4.1 e 4.7 do sistema operacional Altiga, você pode habilitar o recurso de horário de verão para usar as configurações padrão de horário de verão, conforme definido anteriormente. Para contornar esse problema, você deve definir o horário com antecedência de uma hora quando o novo horário de verão ocorrer em 30 de dezembro de 2007. O DST deve ser desabilitado nesses dispositivos para que o dispositivo não tente ajustar seu relógio para 16 de março.


Observação: as informações fornecidas nesta seção são uma solução alternativa para aqueles que optam por não atualizar para o código fixo quando ele estiver disponível.

Você pode desativar o horário de verão e ajustar o relógio para a frente como mostrado nesta imagem:



Configuration | System | General | Time and Date

Configure the time and date.

 Setting the time on your VPN 3000 Concentrator is very important, so that logging and accounting information is correct.

The current time on the device is Monday, 01 October 2001 16:23:44.

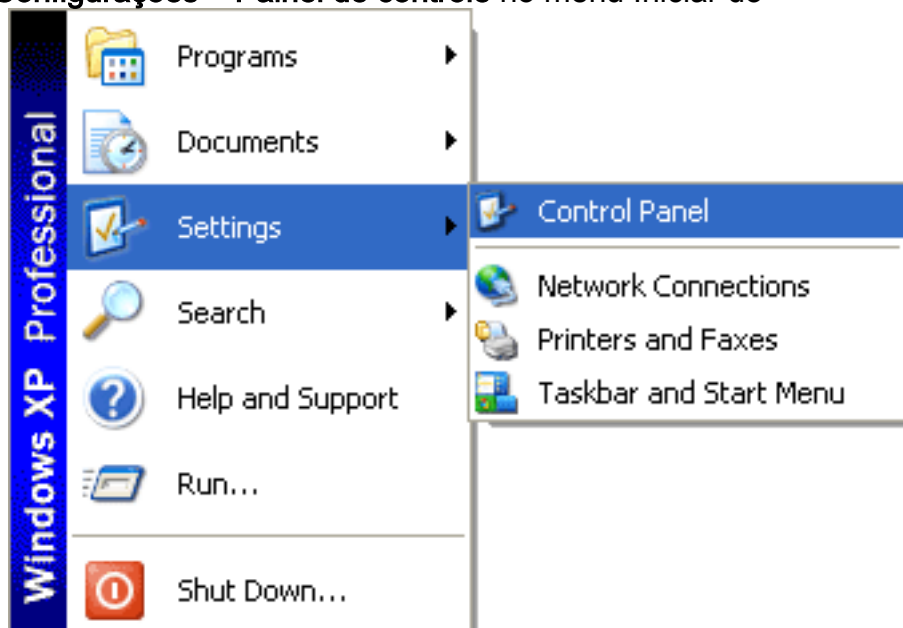
New Time : : / /

Enable DST Support

[Sistema operacional Windows](#)

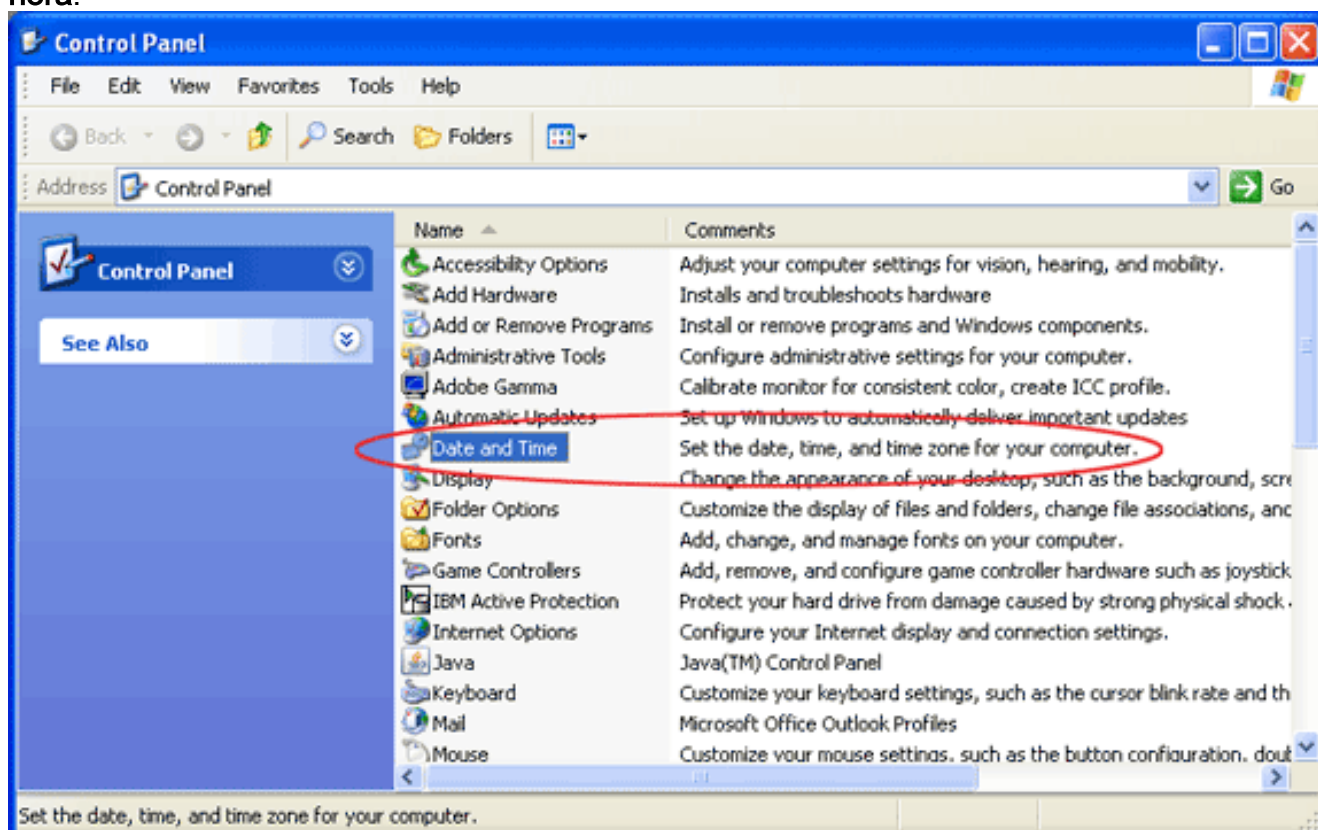
Use a ferramenta Data e hora do painel de controle para alterar a configuração Fuso horário. Observe que para Buenos Aires (Argentina), às 03:00 da GMT-03:00, não há opção de horário de verão.

1. Escolha **Configurações > Painel de controle** no menu Iniciar do

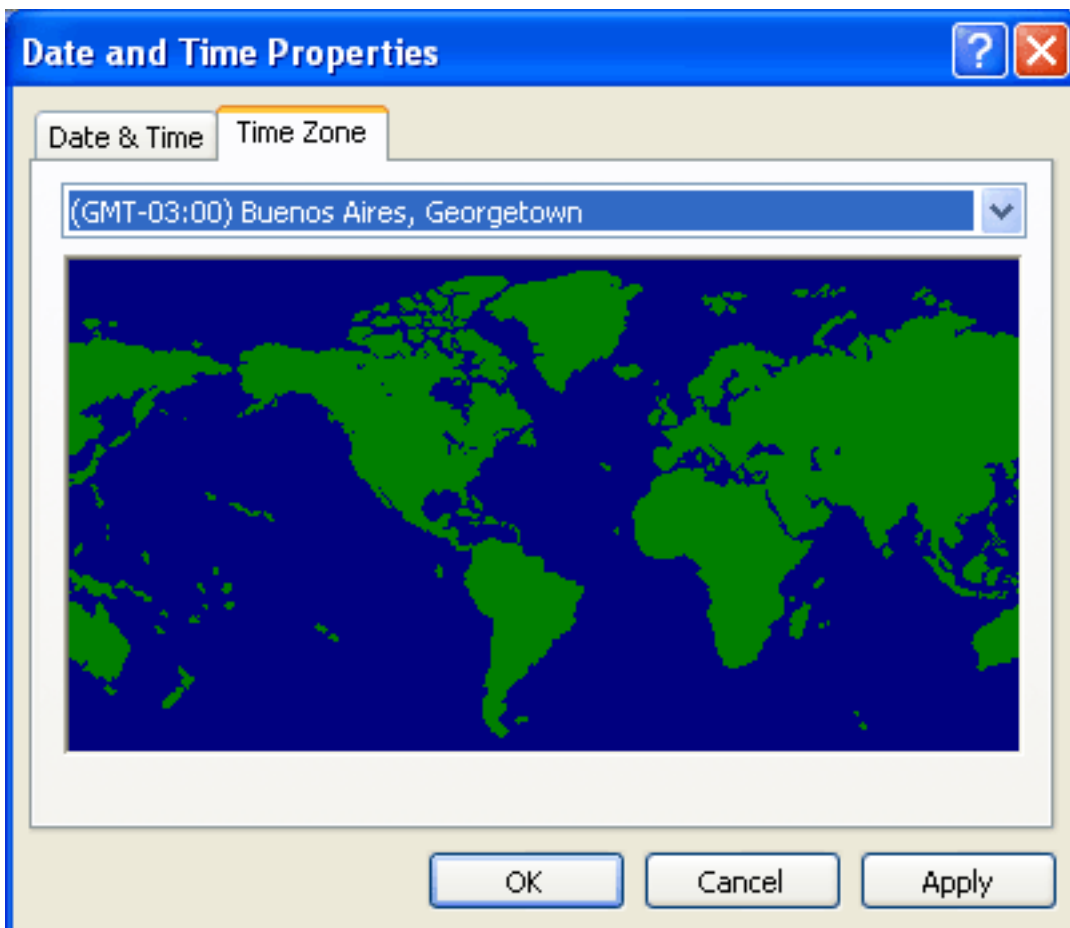


Windows.

2. Clique duas vezes em **Data e hora**.

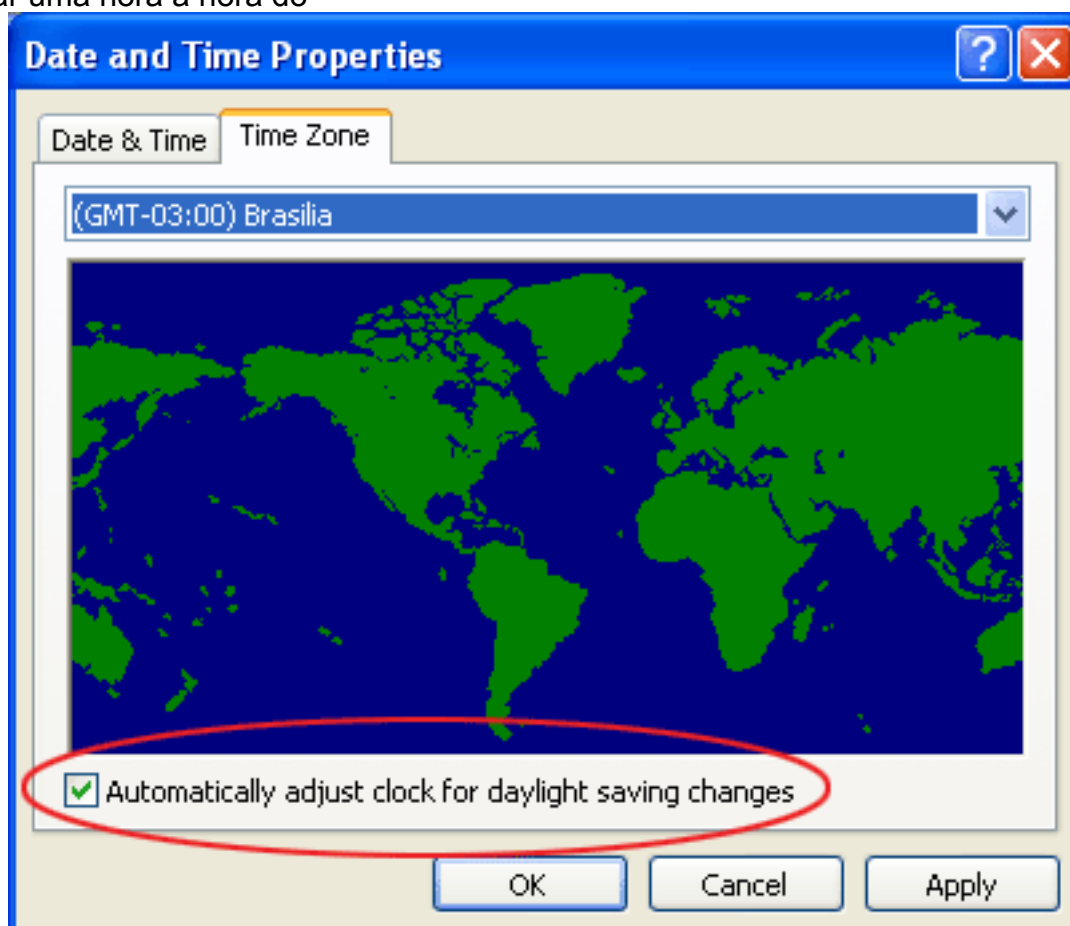


3. Altere o fuso horário de (GMT-03:00) Buenos Aires, Georgetown para (GMT-03:00)



Brasília.

4. Marque a caixa de seleção **Ajustar automaticamente o relógio para o horário de verão** para adicionar uma hora à hora do



sistema.

Observa

ção: a opção Brasília (Brasil) também é GMT-03:00, mas (ao contrário de Buenos Aires) essa opção exibe a opção de ajustar automaticamente o relógio para as mudanças de

horário de verão.

ID do Documento: 100508

Informações Relacionadas

- [Versões de dados de fuso horário no software JRE](#)
- [ID de erro da tecnologia Java 6595137](#)
- http://www.lanacion.com.ar/politica/nota.asp?nota_id=973996
- [Atualização cumulativa de fuso horário de dezembro de 2007 para sistemas operacionais Microsoft Windows](#)
- [Suporte Técnico e Documentação - Cisco Systems](#)