

Configurando a autenticação RADIUS através do Cisco Cache Engine

Contents

[Introduction](#)

[Prerequisites](#)

[Requirements](#)

[Componentes Utilizados](#)

[Diagrama de Rede](#)

[Conventions](#)

[Configurar a autenticação RADIUS através do procedimento do mecanismo de cache](#)

[Verificar](#)

[Troubleshoot](#)

[Comandos para Troubleshooting](#)

[Informações Relacionadas](#)

[Introduction](#)

Este documento fornece instruções sobre como configurar a autenticação RADIUS através do Cache Engine para o Cisco Secure Access Control Server (ACS) para Microsoft Windows NT. Você deve estar executando o protocolo WCCP versão 2 (Web Cache Communication Protocol versão 2) para seguir corretamente este procedimento. Consulte [Configuração do Protocolo de Comunicação de Cache Web Versão 2 em um Cisco Cache Engine e Router](#) para obter mais informações sobre o WCCP versão 2.

[Prerequisites](#)

[Requirements](#)

Antes de tentar esta configuração, verifique se estes requisitos são atendidos:

- Familiaridade com o Cisco Secure ACS para Windows ou UNIX.
- Familiaridade com a configuração do WCCPv2 no roteador e no mecanismo de cache.

[Componentes Utilizados](#)

As informações neste documento são baseadas nestas versões de software e hardware:

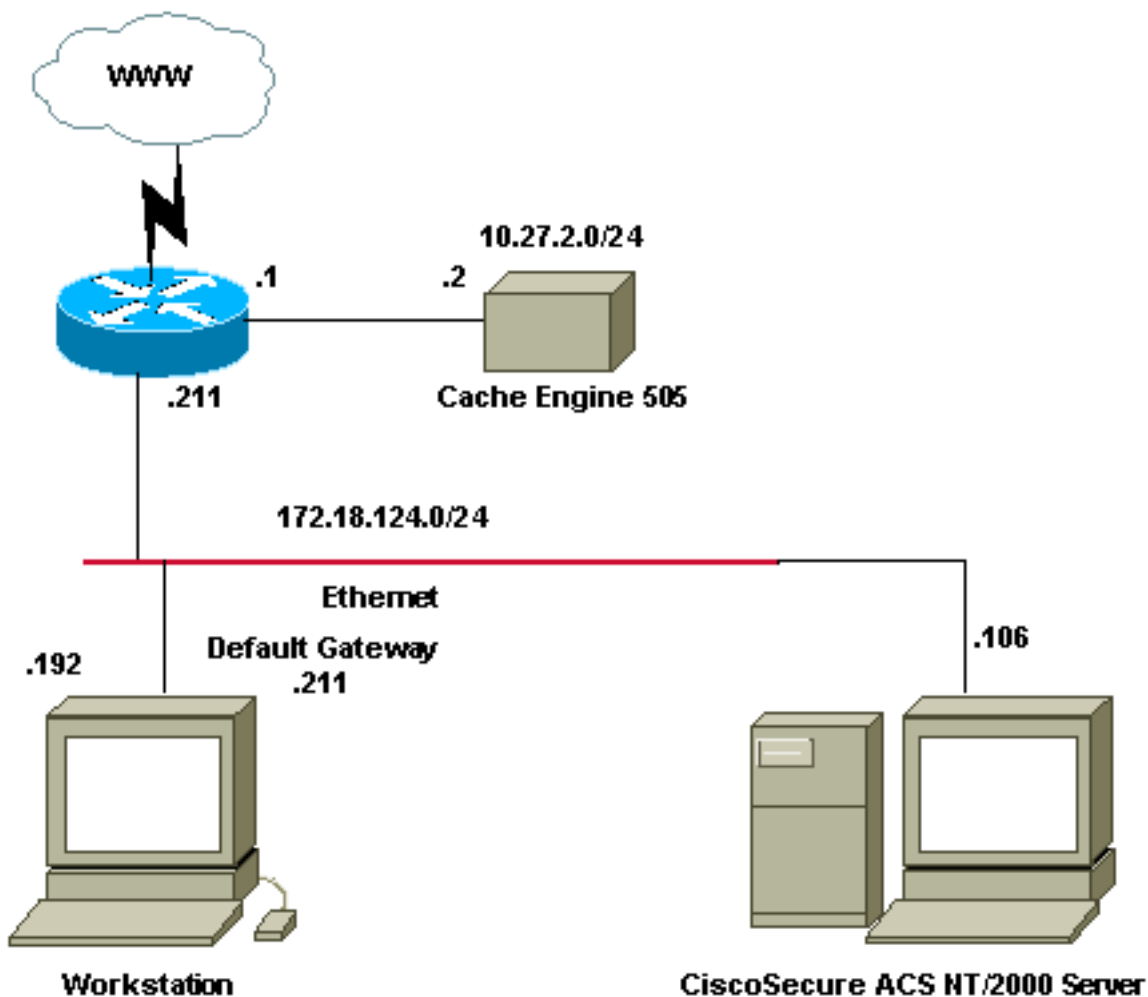
- Cisco Cache Engine 505 em um ambiente de laboratório com configurações limpas
- Cisco 2600 Router
- Software Cisco Cache Engine versão 2.31

- Software Cisco IOS® versão 12.1(3)T 3
- Cisco Secure ACS para servidores Microsoft Windows NT/2000

The information in this document was created from the devices in a specific lab environment. All of the devices used in this document started with a cleared (default) configuration. If your network is live, make sure that you understand the potential impact of any command.

Diagrama de Rede

Este documento utiliza a seguinte configuração de rede:



Conventions

For more information on document conventions, refer to the [Cisco Technical Tips Conventions](#).

Configurar a autenticação RADIUS através do procedimento do mecanismo de cache

Siga estes passos para configurar o Cache Engine para autenticação RADIUS:

1. Configure o Cache Engine como o NAS (Network Access Server, servidor de acesso à rede) no Cisco Secure ACS para Windows NT.
2. Configure as informações do usuário no Cisco Secure ACS para Windows NT.

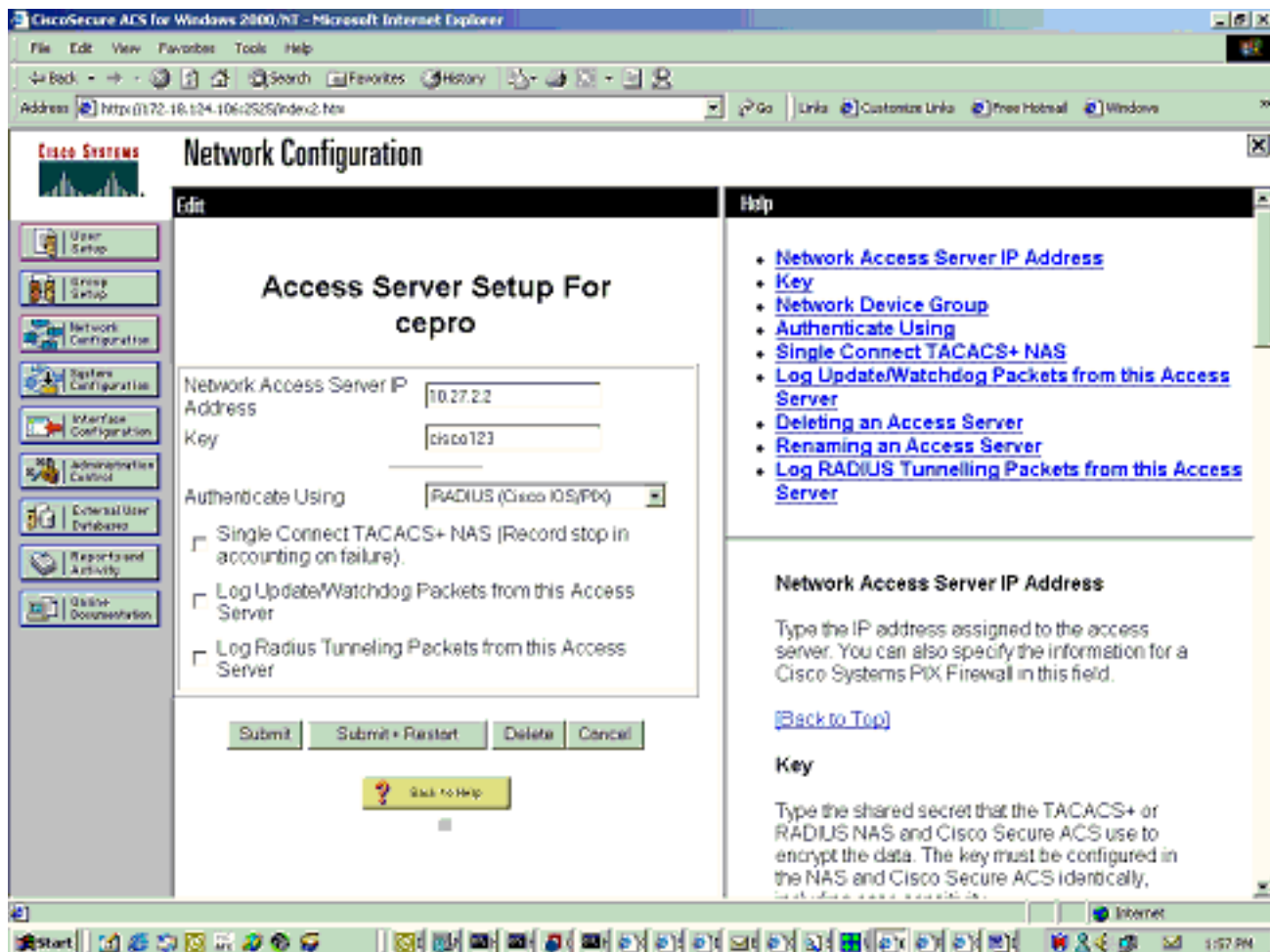
3. Configure o Cache Engine para RADIUS e especifique o host e as informações-chave.

```
radius-server host 172.18.124.106  
radius-server key cisco123
```

4. Configure o roteador para WCCP.Suas linhas de comando para o Cache Engine devem ser semelhantes a esta:

```
cepro#configure terminal  
!--- Enter configuration commands, one per line. !--- End with CNTL/Z.  
cepro(config)#radius-server host 172.18.124.106  
cepro(config)#radius-server key cisco123  
cepro#
```

Esta é a configuração do Cache Engine/NAS no Cisco Secure ACS para Windows NT:




Esta é a página User Setup no Cisco Secure ACS para Windows NT:

CiscoSecure ACS for Windows 2000/NT - Microsoft Internet Explorer

File Edit View Favorites Tools Help

Back Forward Stop Home Search Favorites History Print Refresh

Address http://172.18.124.106:2525/index2.htm



User Setup

Edit

User: chbanks

Account Disabled

Supplementary User Info ?

Real Name

Description

User Field 3

User Setup ?

Password Authentication:

CiscoSecure PAP (Also used for CHAP/MS-CHAP/ARAP, if the Separate field is not checked.)

Password

Confirm Password

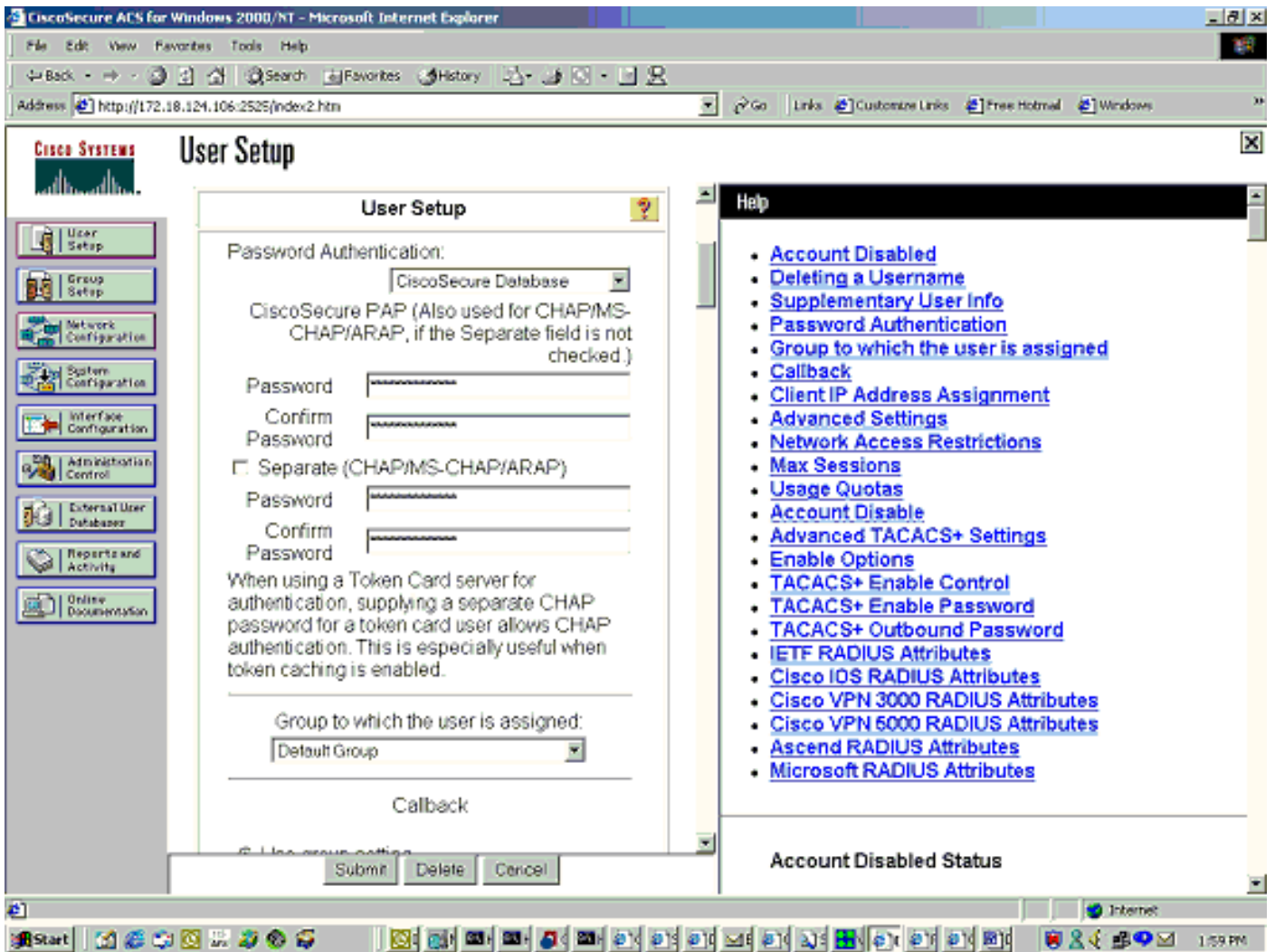
Separate (CHAP/MS-CHAP/ARAP)

Help

- [Account Disabled](#)
- [Deleting a Username](#)
- [Supplementary User Info](#)
- [Password Authentication](#)
- [Group to which the user is assigned](#)
- [Callback](#)
- [Client IP Address Assignment](#)
- [Advanced Settings](#)
- [Network Access Restrictions](#)
- [Max Sessions](#)
- [Usage Quotas](#)
- [Account Disable](#)
- [Advanced TACACS+ Settings](#)
- [Enable Options](#)
- [TACACS+ Enable Control](#)
- [TACACS+ Enable Password](#)
- [TACACS+ Outbound Password](#)
- [IETF RADIUS Attributes](#)
- [Cisco IOS RADIUS Attributes](#)
- [Cisco VPN 3000 RADIUS Attributes](#)
- [Cisco VPN 5000 RADIUS Attributes](#)
- [Ascend RADIUS Attributes](#)
- [Microsoft RADIUS Attributes](#)

Account Disabled Status

Start | Internet | 1:50 PM



Verificar

Esta seção fornece informações que você pode usar para confirmar se sua configuração está funcionando adequadamente.

A [Output Interpreter Tool \(somente clientes registrados\)](#) oferece suporte a determinados comandos show, o que permite exibir uma análise da saída do comando show.

Comandos do Cache Engine:

- **show version** — Exibe a versão do software em execução no Cache Engine.
- **show hardware** — Exibe a versão do software e o tipo de hardware no Cache Engine.
- **show running-config** — Exibe a configuração atual em execução no Cache Engine.
- **show stat http usage** — Exibe as estatísticas de uso.
- **show radius stat [all | primário | secondary]** — Exibe estatísticas de autenticação para os servidores RADIUS primário e secundário.

Este é um exemplo de saída do comando **show version**:

```
cepro#show version
Cisco Cache Engine
Copyright (c) 1986-2001 by Cisco Systems, Inc.
Software Release: CE ver 2.31 (Build: FCS 02/16/01)
Compiled: 11:20:14 Feb 22 2001 by bbalagot
```

Image text-base 0x108000, data_base 0x437534

System restarted by Reload
The system has been up for 3 hours, 52 minutes, 33 seconds.
System booted from "flash"

Este é um exemplo de saída do comando show hardware:

```
cepro#show hardware
Cisco Cache Engine
Copyright (c) 1986-2001 by Cisco Systems, Inc.
Software Release: CE ver 2.31 (Build: FCS 02/16/01)
Compiled: 11:20:14 Feb 22 2001 by bbalagot
Image text-base 0x108000, data_base 0x437534
```

System restarted by Reload
The system has been up for 3 hours, 52 minutes, 54 seconds.
System booted from "flash"

```
Cisco Cache Engine CE505 with CPU AMD-K6 (model 8) (rev. 12) AuthenticAMD
2 Ethernet/IEEE 802.3 interfaces
1 Console interface.
134213632 bytes of Physical Memory
131072 bytes of ROM memory.
8388608 bytes of flash memory.
```

```
List of disk drives:
/c0t0d0 (scsi bus 0, unit 0, lun 0)
```

Este é um exemplo de saída do comando show running-config:

```
cepro#show running-config
Building configuration...
Current configuration:
!
!
logging recycle 64000
logging trap information
!
user add admin uid 0 password 1 "eeSdy9dcy" capability admin-access
!
!
!
hostname cepro
!
interface ethernet 0
 ip address 10.27.2.2 255.255.255.0
 ip broadcast-address 10.27.2.255
exit
!
!
interface ethernet 1
exit
!
ip default-gateway 10.27.2.1
ip name-server 161.44.11.21
ip name-server 161.44.11.206
ip domain-name cisco.com
ip route 0.0.0.0 0.0.0.0 10.27.2.1
cron file /local/etc/crontab
!
```

```

bypass timer 1
!--- Specify the router list for use with WCCPv2. wccp router-list 1 10.27.2.1 172.18.124.211
!--- Instruct the router to run web cache service with WCCPv2. wccp web-cache router-list-num 1
!--- WCCPv2 enabled. wccp version 2
!--- RADIUS Server host and port is defined. radius-server host 172.18.124.106 auth-port 1645
radius-server host 172.18.124.103 auth-port 1645
!--- RADIUS key defined. radius-server key ****
authentication login local enable
authentication configuration local enable
transaction-logs enable
rule no-cache url-regex .*cgi-bin.*
rule no-cache url-regex .*aw-cgi.*
!
!
end
cepro#

```

Comandos do roteador:

- **show running-config** — Exibe a configuração atual em execução no roteador.
- **show ip wccp** — Exibe todos os serviços registrados.
- **show ip wccp <service-id> detail** — Exibe a distribuição de tempo do WCCP para cada cache no cluster. Por exemplo, **show ip wccp web-cache detail**.

Este é um exemplo de saída do comando **show running-config**:

```

33-ns-gateway#show running-config
Building configuration...
Current configuration:
!
version 12.1
service timestamps debug datetime msec
service timestamps log datetime msec
no service password-encryption
!
hostname 33-Ns-gateway
!
logging buffered 64000 debugging
enable secret 5 $1$IWJr$nI.NcIr/b9DN7jEQQC17R/
!
!
!
!
!
ip subnet-zero
!--- WCCP enabled. ip wccp web-cache
ip cef
no ip domain-lookup
ip domain-name testdomain.com
ip name-server 161.44.11.21
ip name-server 161.44.11.206
!
!
!
!
interface Ethernet0/0
ip address 10.1.3.50 255.255.255.0
no ip route-cache cef
!
interface Ethernet1/0
description interface to the CE .5
bandwidth 100

```

```

ip address 10.27.2.1 255.255.255.0
full-duplex
!
interface Ethernet1/1
description inter to DMZ
ip address 172.18.124.211 255.255.255.0
!--- Configure the interface to enable the router !--- to verify that the appropriate !-
-- packets are redirected to the cache engine. ip wccp web-cache redirect out
no ip route-cache cef
no ip route-cache
no ip mroute-cache
!
interface Ethernet1/2
description Preconfigured for recreates 10.27.3.0/24 net
ip address 10.27.3.1 255.255.255.0
no ip route-cache cef
!
interface Ethernet1/3
no ip address
shutdown
!
ip classless
ip route 0.0.0.0 0.0.0.0 172.18.124.1
no ip http server
!
!
line con 0
exec-timeout 0 0
transport input none
line aux 0
exec-timeout 0 0
line vty 0 4
exec-timeout 0 0
password ww
login
!
end
33-Ns-gateway#

```

Troubleshoot

Esta seção fornece informações que podem ser usadas para o troubleshooting da sua configuração.

Comandos para Troubleshooting

A [Output Interpreter Tool \(somente clientes registrados\)](#) oferece suporte a determinados comandos show, o que permite exibir uma análise da saída do comando show.

Observação: antes de emitir comandos **debug**, consulte [Informações importantes sobre comandos debug](#).

Comandos do Cache Engine:

- **debug authentication all** — Depura a autenticação.
- **debug radius all** —Exibe a depuração do módulo RADIUS da interface da Web.
- **type var/log/translog/working.log** —Verifica se os URLs estão armazenados em cache e se o usuário acessa as páginas. Qualquer outro tipo de mensagem deve ser encaminhado ao

[Suporte Técnico da Cisco](#) para esclarecimento. O tipo mais comum de mensagens de erro neste registro é falha na autenticação devido a um utilizador desconhecido ou à chave incorreta do servidor.

Este é um exemplo de saída do comando **debug radius all** e do comando **debug authentication all**:

```
RadiusCheck(): Begin
RadiusCheck(): Begin
RadiusCheck(): Begin
RadiusBuildRequest(): Begin
RadiusBuildRequest(): Begin
RadiusBuildRequest(): Begin
[82] User-Name = "chbanks"
[82] User-Name = "chbanks"
[82] User-Name = "chbanks"
[82] NAS-IP-Address = 10.27.2.2
[82] NAS-IP-Address = 10.27.2.2
[82] NAS-IP-Address = 10.27.2.2
[82] NAS-Port = 80
[82] NAS-Port = 80
[82] NAS-Port = 80
RadiusAuthenticate(): Begin
RadiusAuthenticate(): Begin
RadiusAuthenticate(): Begin
CfgGetRadiusInfo(): Begin
CfgGetRadiusInfo(): Begin
CfgGetRadiusInfo(): Begin
UpdatePassword(): Begin
UpdatePassword(): Begin
UpdatePassword(): Begin
[82] radsend: Request to 172.18.124.106 id=1, length=171
[82] radsend: Request to 172.18.124.106 id=1, length=171
[82] radsend: Request to 172.18.124.106 id=1, length=171
RadiusReplyValidate(): Begin
RadiusReplyValidate(): Begin
RadiusReplyValidate(): Begin
RadiusReplyValidate(): [82] Received 26 byte message back
RadiusReplyValidate(): [82] Received 26 byte message back
RadiusReplyValidate(): [82] Received 26 byte message back
RadiusReplyValidate(): Got a valid response from server 172.18.124.106.
RadiusReplyValidate(): Got a valid response from server 172.18.124.106.
RadiusReplyValidate(): Got a valid response from server 172.18.124.106.
DecodeReply(): Begin
DecodeReply(): Begin
DecodeReply(): Begin
DecodeReply: WEB_YES_BLOCKING default
DecodeReply: WEB_YES_BLOCKING default
DecodeReply: WEB_YES_BLOCKING default
RadiusCheck(): WEB_YES_BLOCKING
RadiusCheck(): WEB_YES_BLOCKING
RadiusCheck(): WEB_YES_BLOCKING
RemoteUserAdd(): Begin
RemoteUserAdd(): Begin
RemoteUserAdd(): Begin
RemoteUserAdd(): Updated remote user chbanks
RemoteUserAdd(): Updated remote user chbanks
RemoteUserAdd(): Updated remote user chbanks
RemoteUserAuthenticate(): Begin
RemoteUserAuthenticate(): Begin
RemoteUserAuthenticate(): Begin
CfgGetRadiusInfo(): Begin
CfgGetRadiusInfo(): Begin
```

```
CfgGetRadiusInfo(): Begin
CfgRadiusGetExcludeState(): Begin
CfgRadiusGetExcludeState(): Begin
CfgRadiusGetExcludeState(): Begin
CfgRadiusGetExcludeState(): flag = 0
CfgRadiusGetExcludeState(): flag = 0
CfgRadiusGetExcludeState(): flag = 0
RemoteUserUpdate(): Begin
RemoteUserUpdate(): Begin
RemoteUserUpdate(): Begin
CfgRadiusGetMultipleUserPromptState(): Begin
CfgRadiusGetMultipleUserPromptState(): Begin
CfgRadiusGetMultipleUserPromptState(): Begin
CfgRadiusGetMultipleUserPromptState(): flag = 1
CfgRadiusGetMultipleUserPromptState(): flag = 1
CfgRadiusGetMultipleUserPromptState(): flag = 1
CfgRadiusGetMultipleUserPromptTimeout(): Begin
CfgRadiusGetMultipleUserPromptTimeout(): Begin
CfgRadiusGetMultipleUserPromptTimeout(): Begin
CfgRadiusGetMultipleUserPromptTimeout(): lMultipleUserPromptTimeout = 25
CfgRadiusGetMultipleUserPromptTimeout(): lMultipleUserPromptTimeout = 25
CfgRadiusGetMultipleUserPromptTimeout(): lMultipleUserPromptTimeout = 25
fsggetUsrInfoforIpAddr_radius will be called
fsggetUsrInfoforIpAddr_radius will be called
fsggetUsrInfoforIpAddr_radius will be called
RemoteUserUpdate() returned true
RemoteUserUpdate() returned true

RemoteUserUpdate() returned true
```

Comando do roteador:

- **show ip wccp** —Exibe estatísticas globais de WCCP.

[Informações Relacionadas](#)

- [Melhorias de WCCP](#)
- [Protocolo de comunicação de cache de Web versão 2](#)
- [Suporte Técnico - Cisco Systems](#)