

Cluster-migratie met Cisco Prime Collaboration-implementaties

Inhoud

[Inleiding](#)

[Voorwaarden](#)

[Vereisten](#)

[Gebruikte componenten](#)

[Achtergrondinformatie](#)

[Configureren](#)

[Bouw het doelcluster](#)

[Ontdek het cluster](#)

[Definieer het migratiecluster](#)

[Migratie starten](#)

[Verifiëren](#)

[Problemen oplossen](#)

Inleiding

Dit document beschrijft hoe u een migratie kunt uitvoeren tussen twee Cisco Unified Communications Manager (CUCM)-cluster met Prime Collaboration Deployment (PCD).

Voorwaarden

Vereisten

Er zijn geen specifieke vereisten van toepassing op dit document.

Gebruikte componenten

De informatie in dit document is gebaseerd op deze softwareversies:

- CUCM release 10.0 en 10.5
- PCD release 10.5

De informatie in dit document is gebaseerd op de apparaten in een specifieke laboratoriumomgeving. Alle apparaten die in dit document worden beschreven, hadden een opgeschoonde (standaard)configuratie. Als uw netwerk live is, moet u de potentiële impact van elke opdracht begrijpen.

Achtergrondinformatie

Cisco PCD is een migratie-/upgradetoepassing voor Unified Communications-toepassingen. Met behulp van PCD kunt u de versie van bestaande Unified Communications-toepassingen

verbeteren of u kunt het volledige cluster naar een nieuw cluster met dezelfde of een andere versie migreren. In dit document worden de migratieprocedures naar CUCM 10.5 beschreven van versie 10.0, waarin zowel het oude als het nieuwe cluster zich op het Unified Computing System (UCS)-platform bevonden.

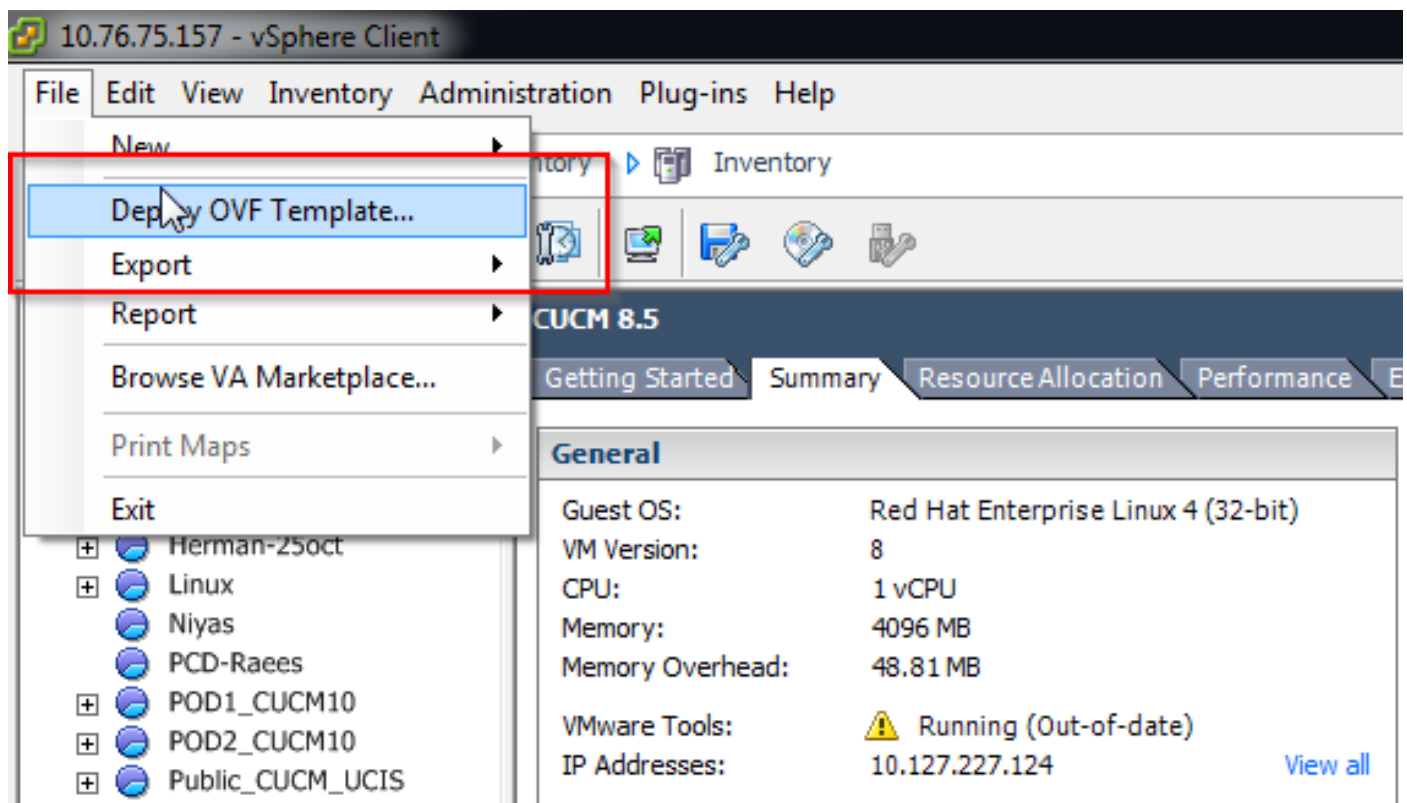
Raadpleeg de link voor meer informatie over ondersteunde versies, compatibiliteit, licentiëring en andere selectielijst voor de migratie: [Migratie naar Cisco Unified Communications Manager release 10.5\(1\) met behulp van Prime Collaboration Manager](#)

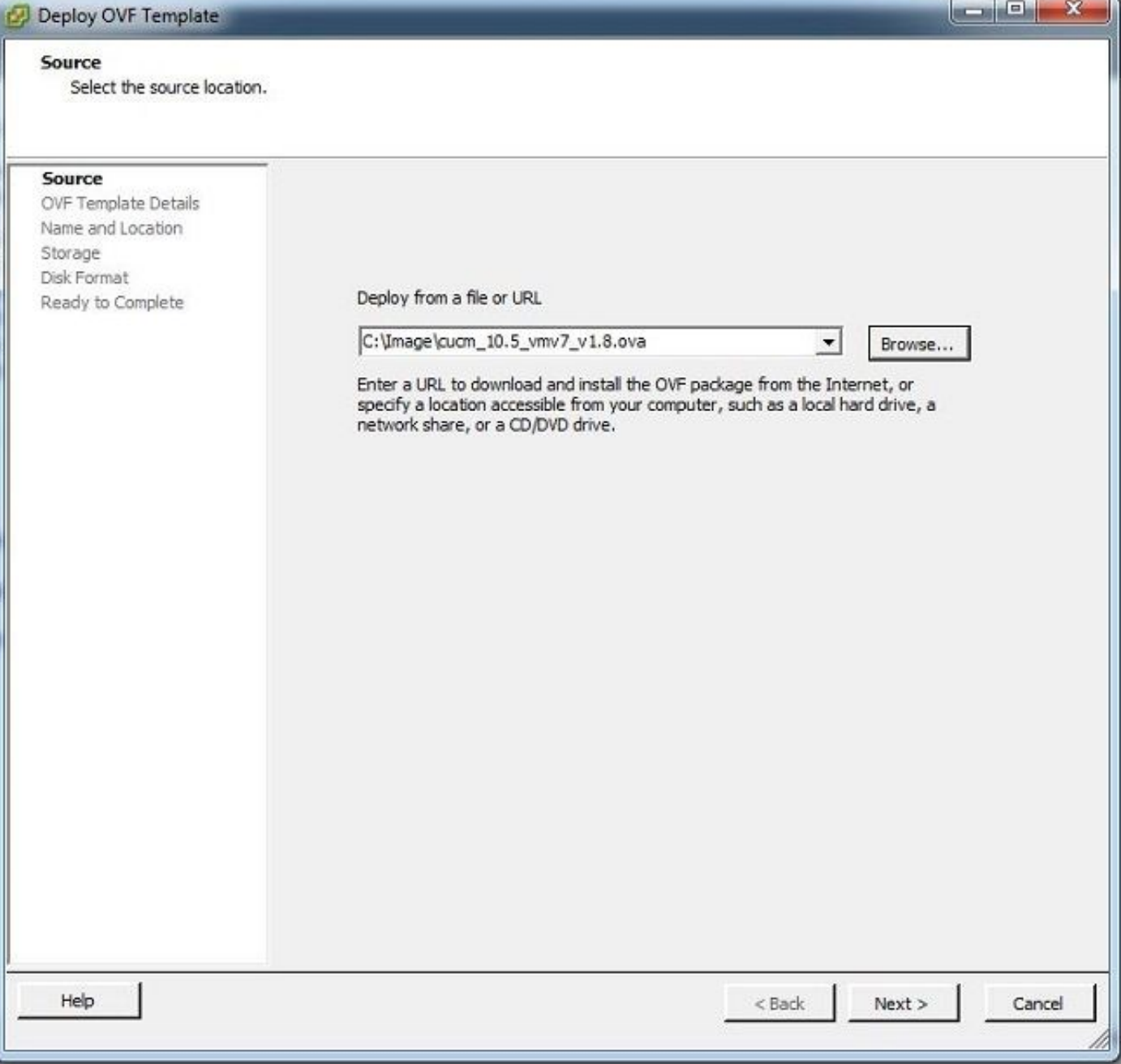
Configureren

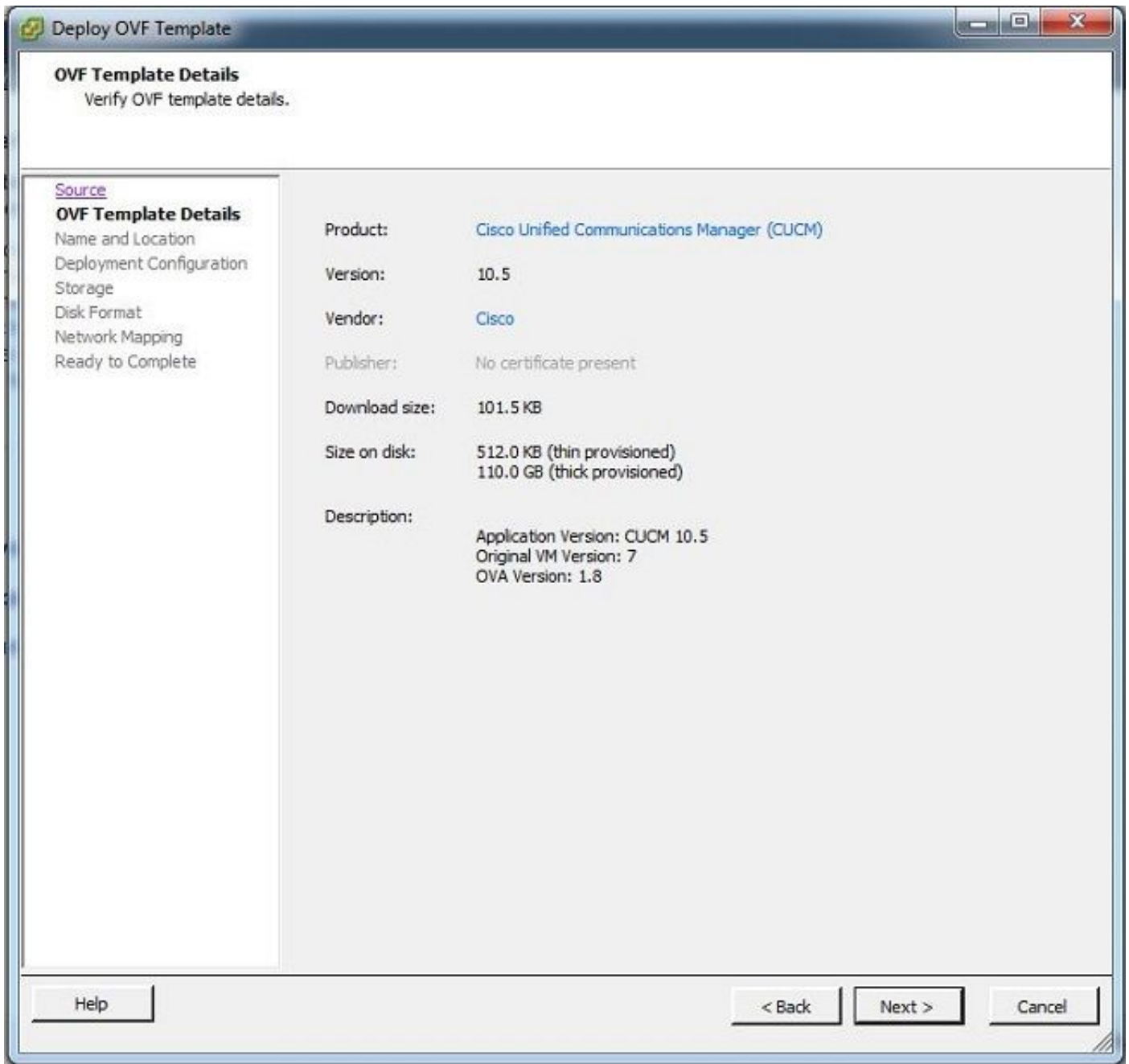
Bouw het doelcluster

Bouw het doelcluster met behulp van de juiste OVA-sjabloon (Open Virtualization Archief) voor de specifieke versie van het CUCM. Het OVA-bestand kan worden gedownload van [cisco.com](#)

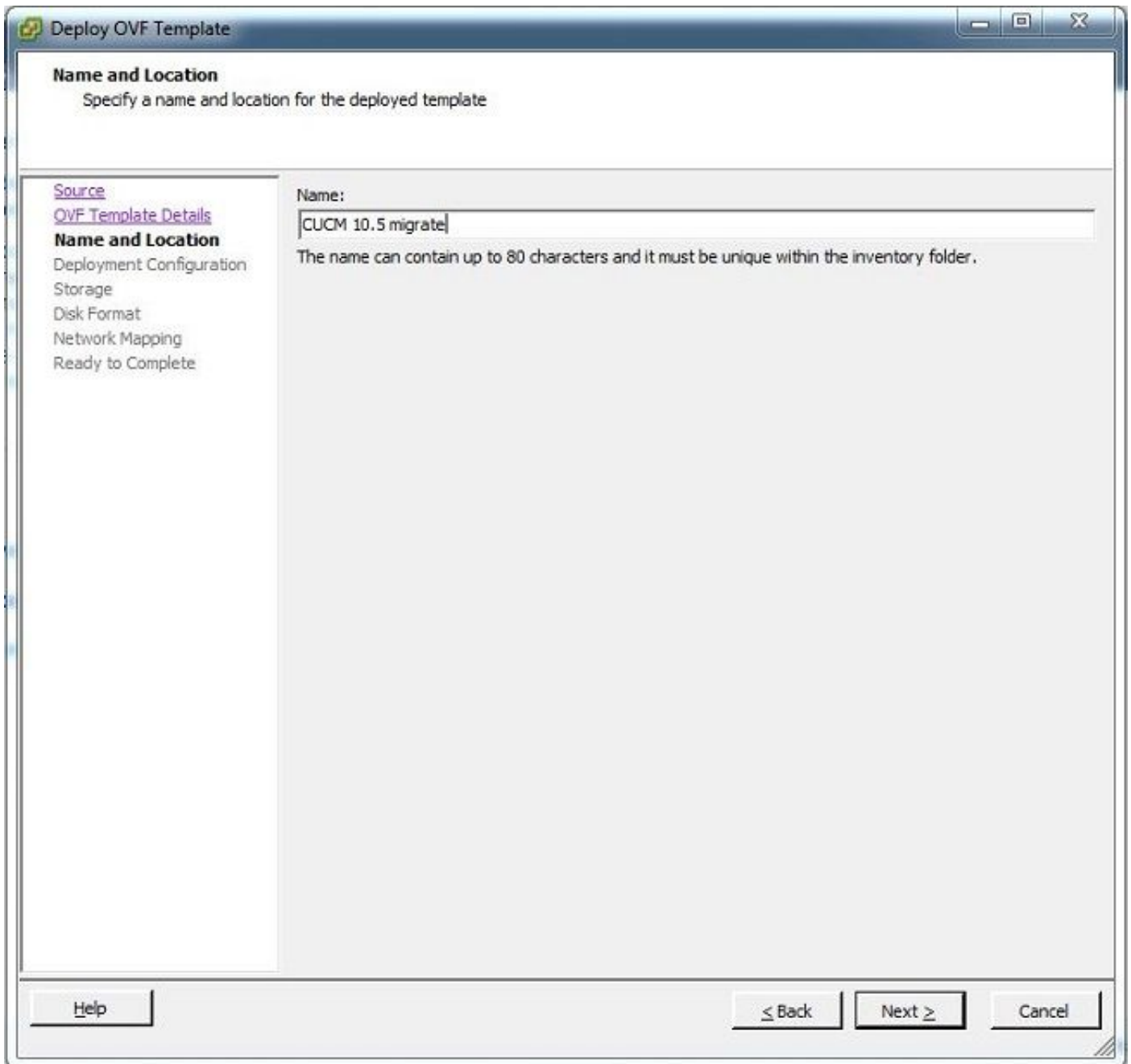
1. Gebruik de OVA van de bol client zoals in deze afbeelding wordt getoond.



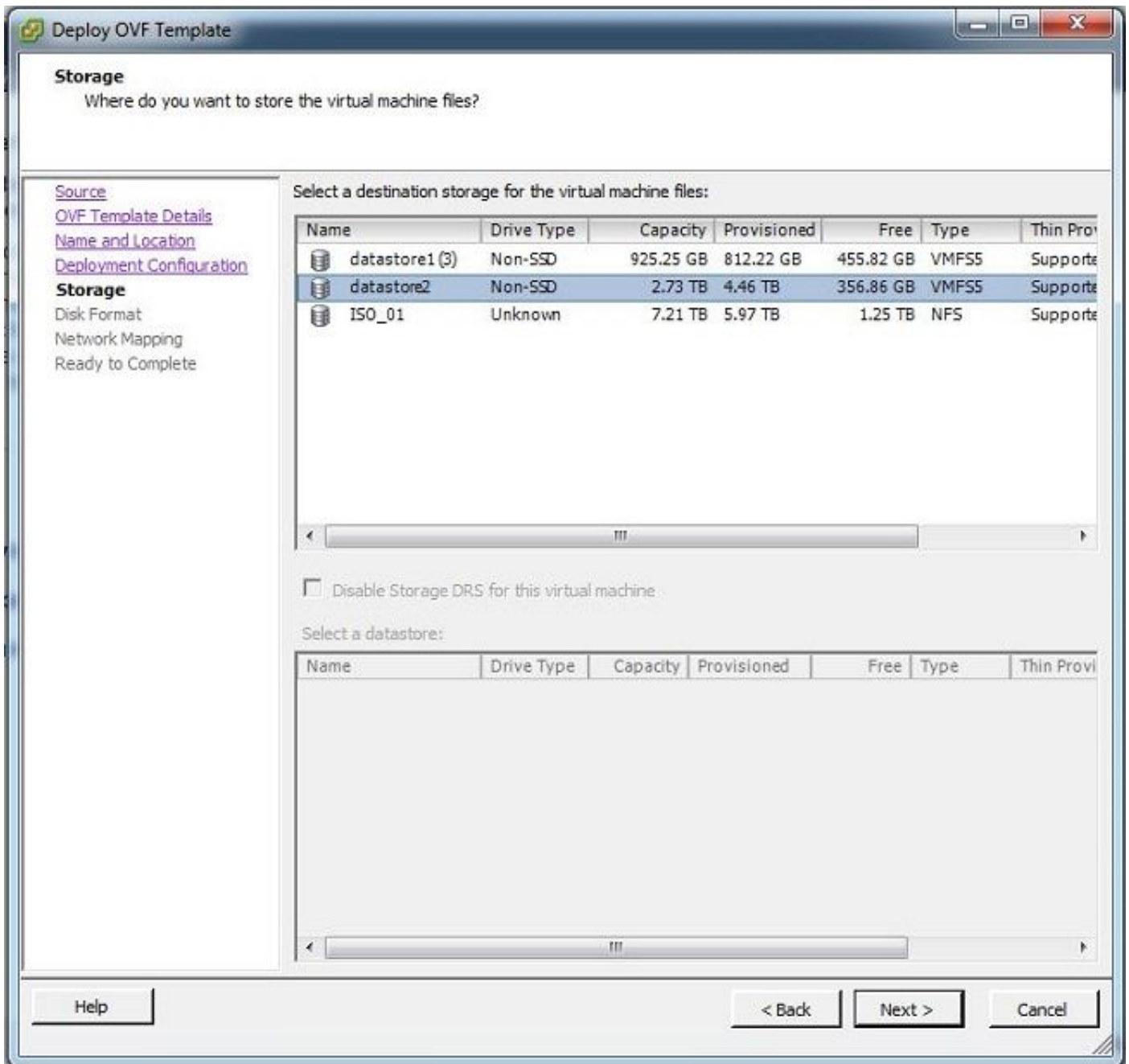




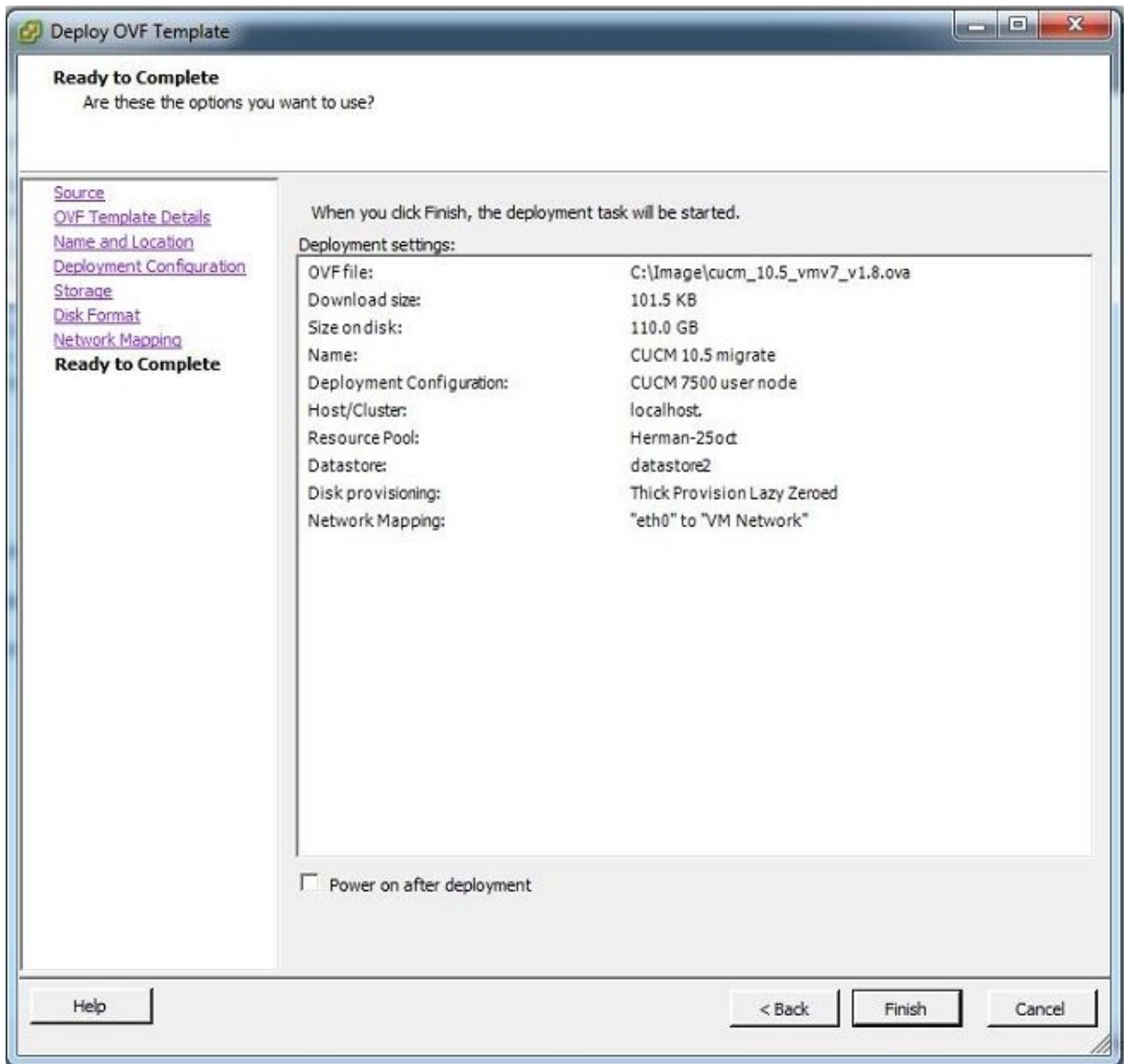
2. Specificeer een naam voor de doelgroep virtuele machine.



3. Selecteer de gewenste datastore voor de opslagmedia.



4. Controleer de OVA-gegevens en klik op de **Finish** knop.



Ontdek het cluster

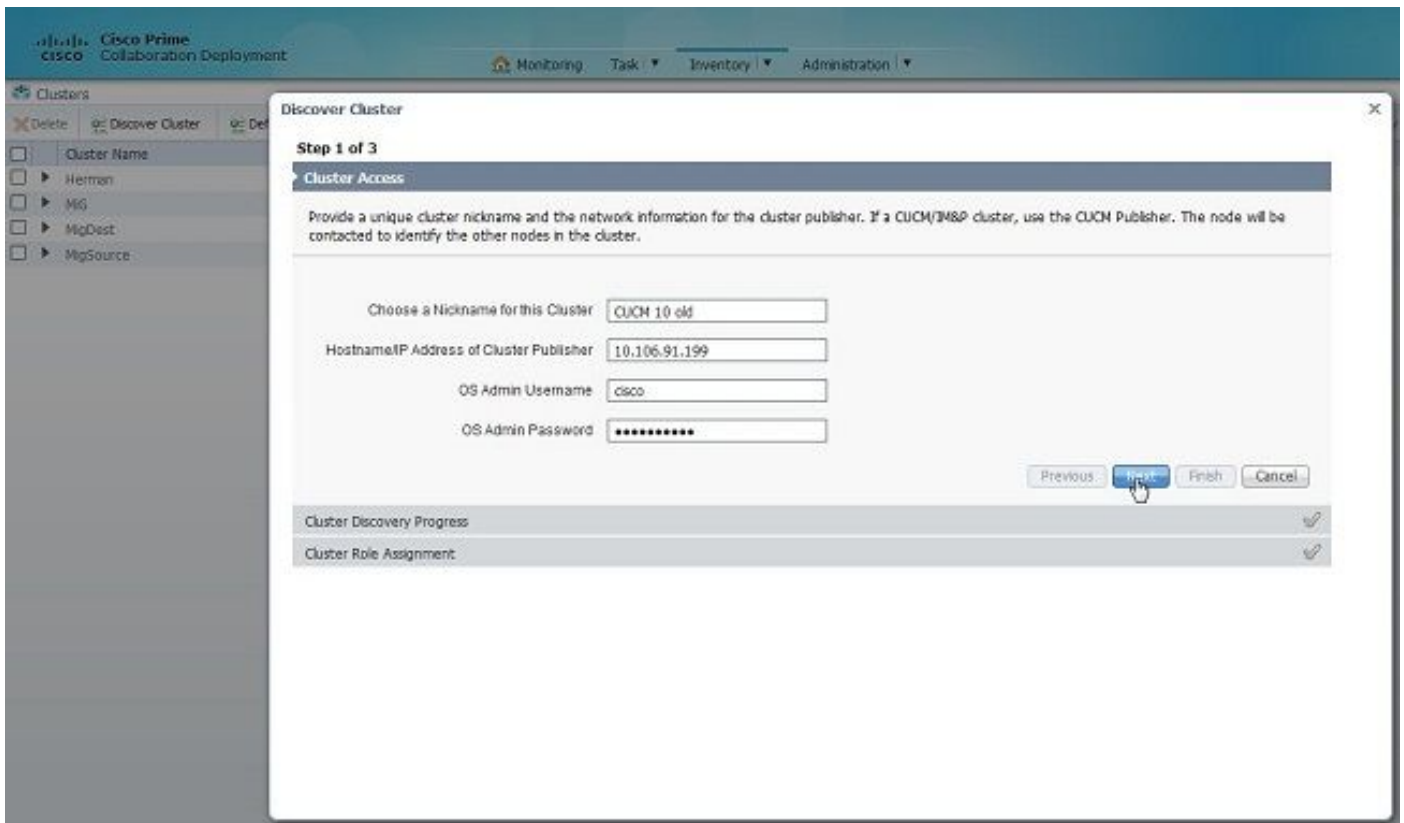
1. Meld u aan bij de GUI van het PCD-gereedschap.



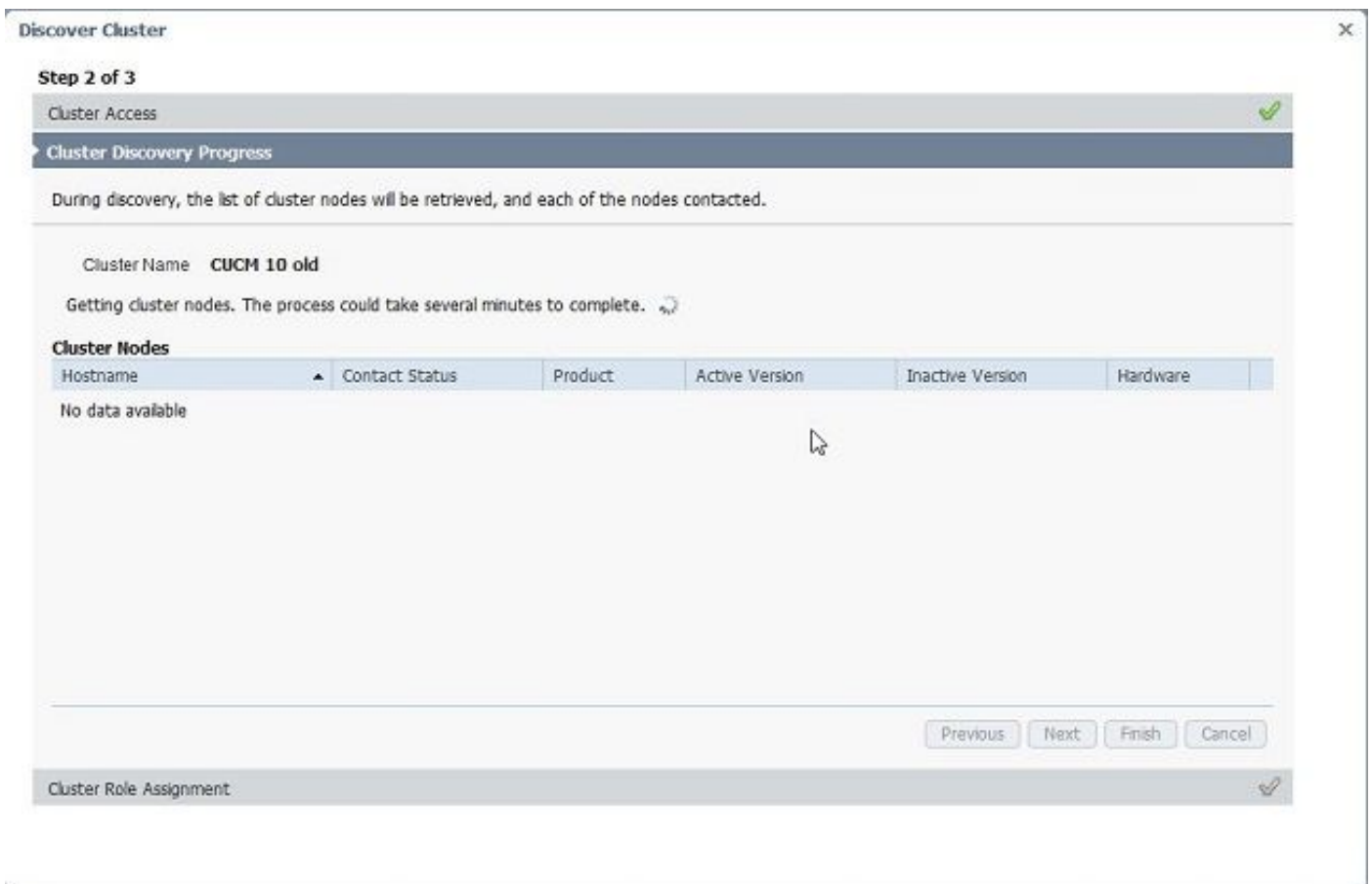
2. Nadat u bent inlogd, navigeer dan naar **inventaris > clusters** en klik vervolgens op **Zoeken**.



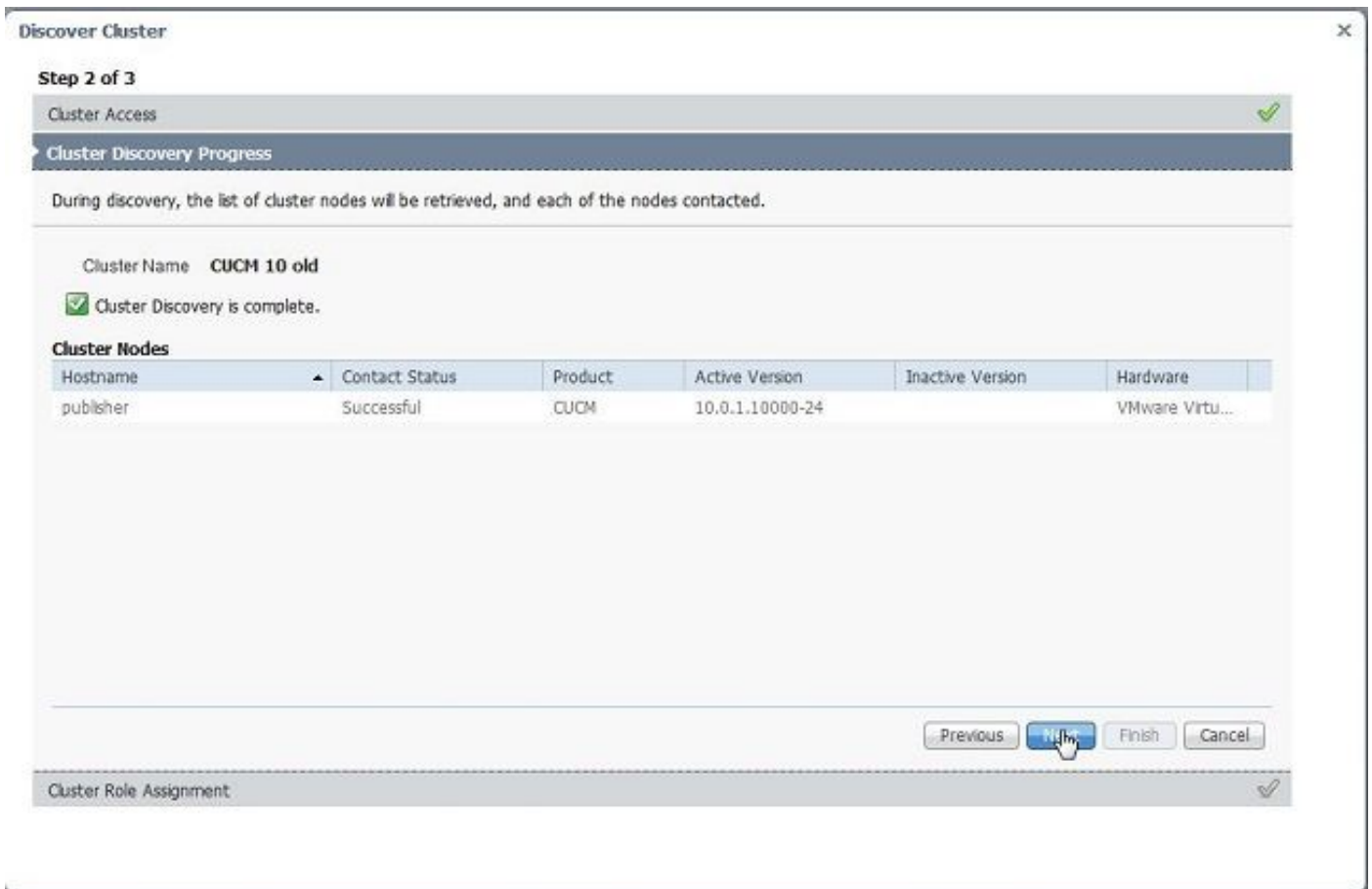
3. Geef de gegevens van een bestaand cluster op en klik op de **volgende** knop.



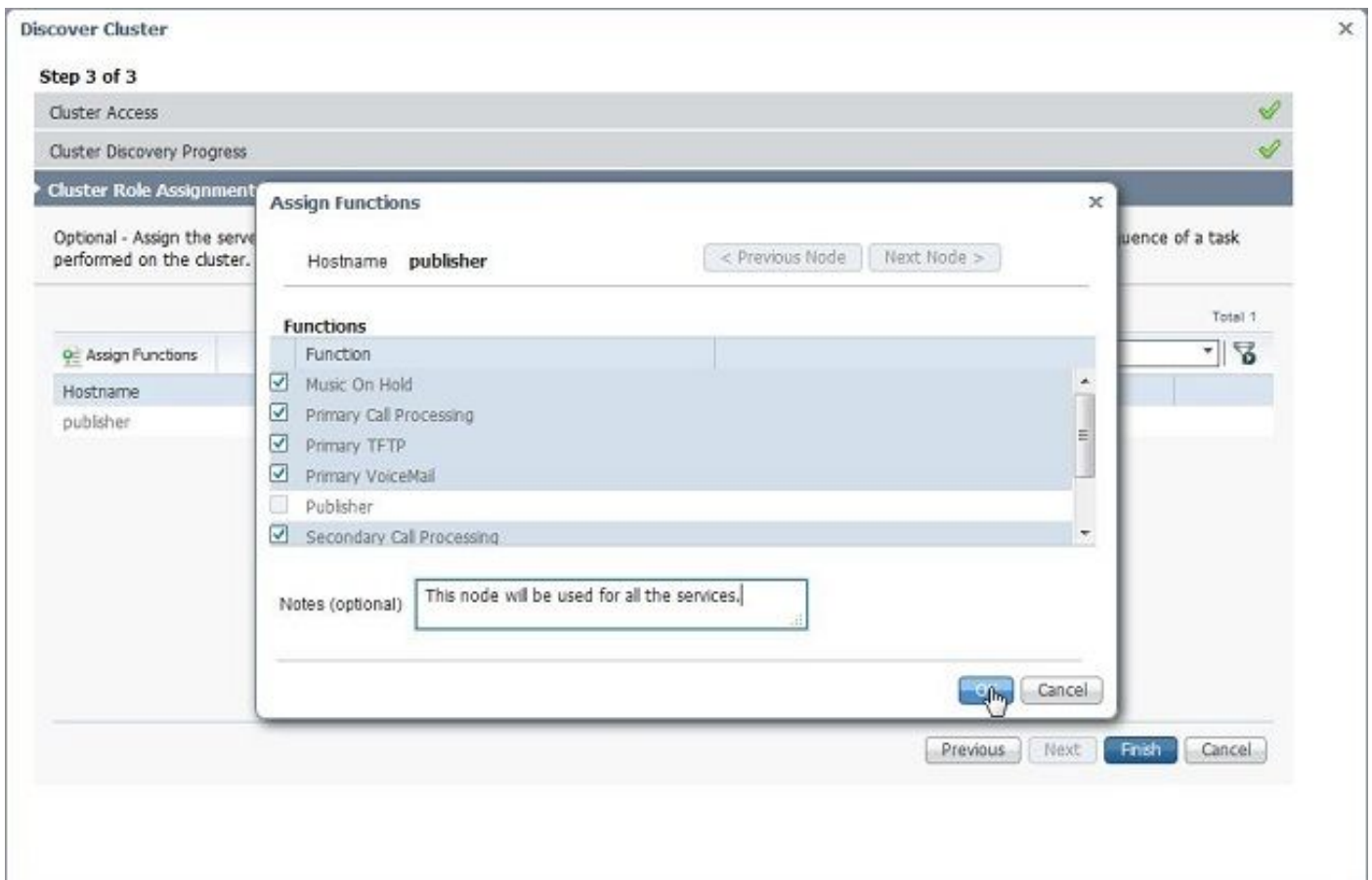
De ontdekking kan een paar minuten duren en dit beeld wordt in die fase gezien.



4. De contactstatus zou als succesvol worden beschouwd wanneer de bestaande cluster wordt ontdekt en hetzelfde wordt weergegeven onder clusterknooppunten. Klik op de knop **Volgende** om naar de pagina **Cluster** Rollend toegewezen.

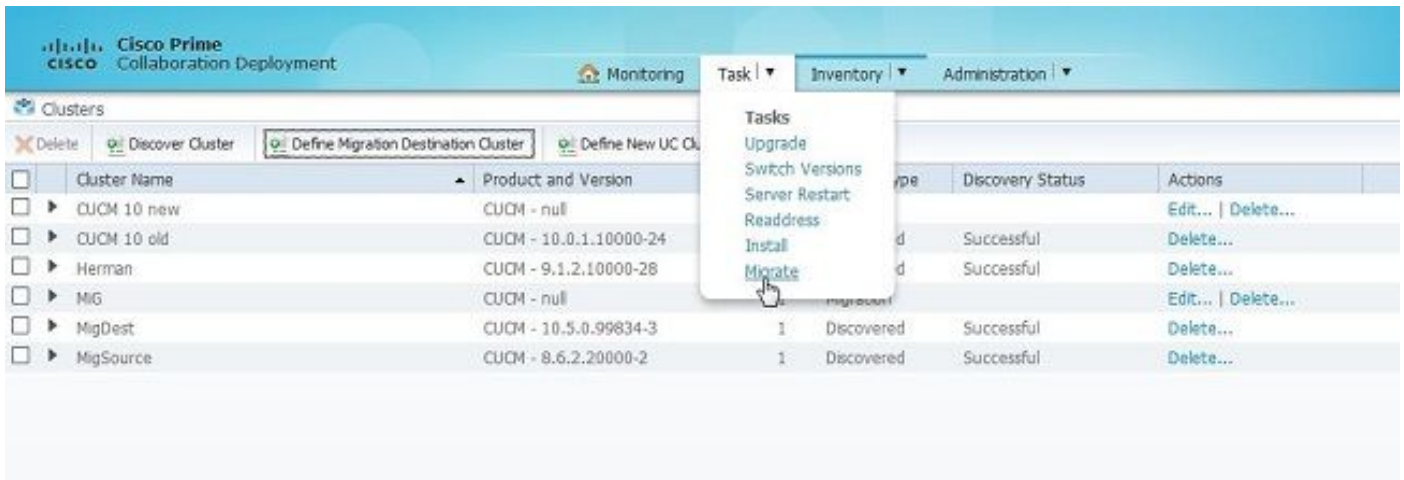


5. Navigeer naar de pagina **Functies toewijzen** en selecteer de juiste functies voor het host-cluster.

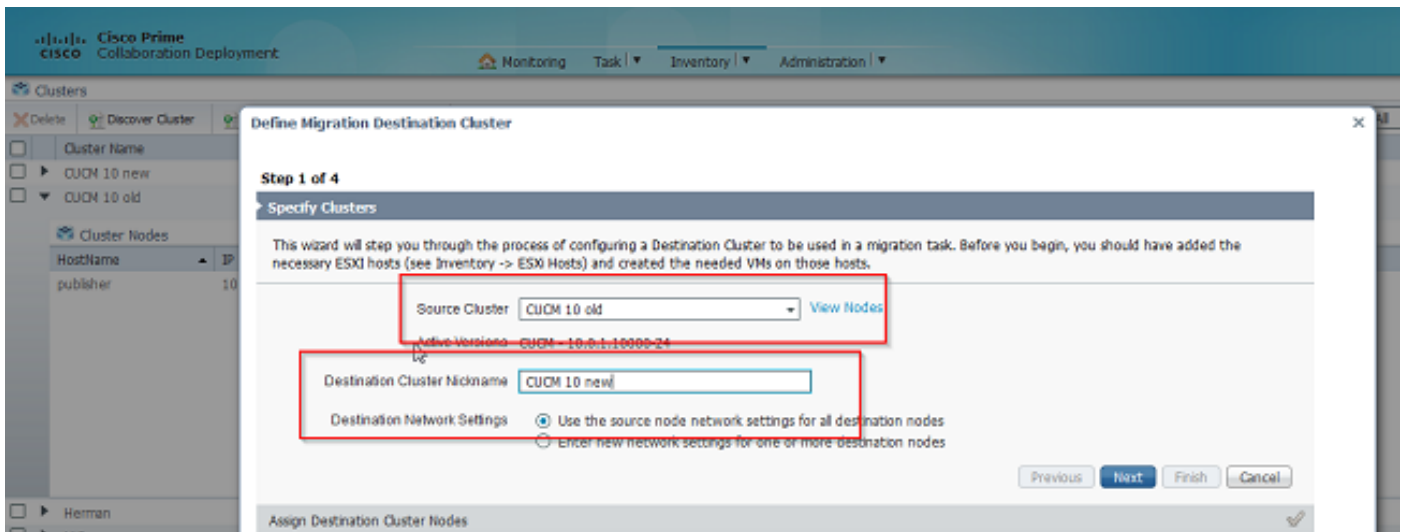


Definieer het migratiecluster

1. Zodra de cluster met succes wordt ontdekt, klikt u op de knop **Migratiebestemming definiëren** voor het specificeren van een doelcluster.

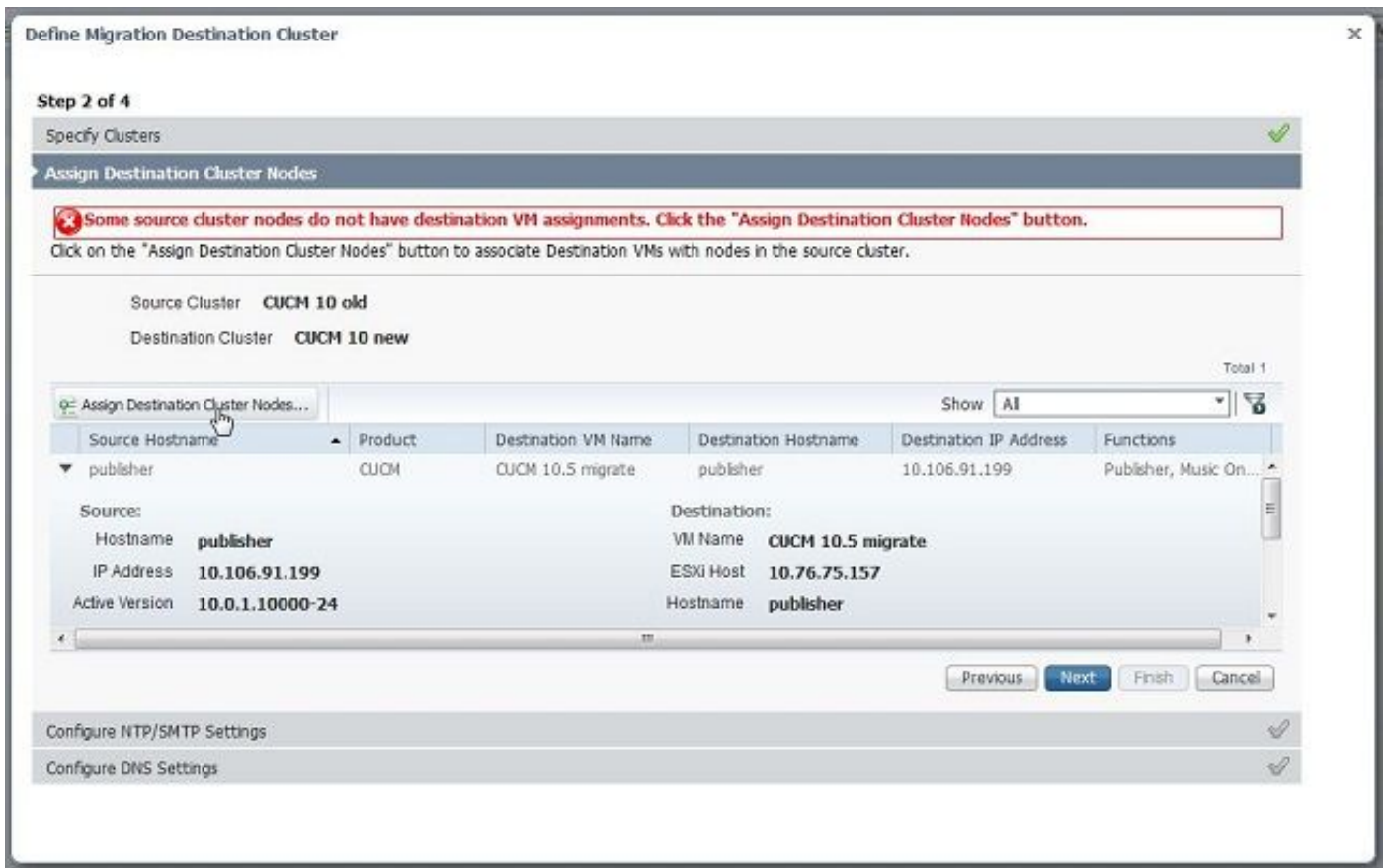


2. Voer de details van het oude en nieuwe cluster in.

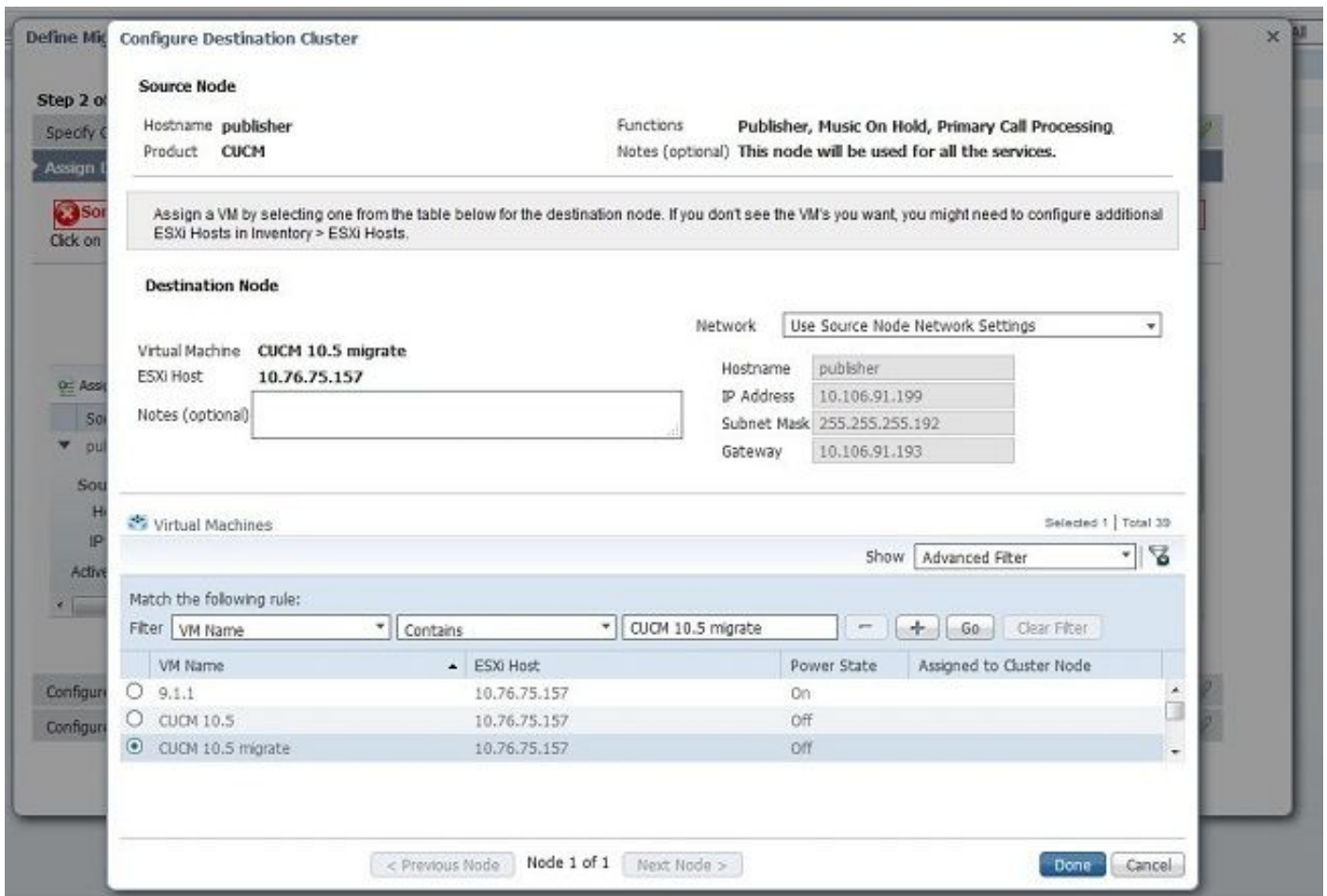


Er wordt een rood bericht gezien, zoals in de afbeelding, wanneer de doelknooppunten niet zijn gespecificeerd.

3. Klik op de knop **Destination Cluster Node** om verder te gaan met de toewijzing van de doelknooppunten zoals in deze afbeelding.



4. Selecteer de optie **Source Node Network Settings** in het uitrolmenu om de bestaande netwerkinstellingen te behouden en selecteer de doelvirtuele machine waar het nieuwe cluster wordt ingezet.



5. Definieer hier de juiste NTP-serverdetails (Network Time Protocol), zoals in deze afbeelding.

The screenshot shows the 'Define Migration Destination Cluster' wizard at Step 3 of 4, 'Configure NTP/SMTP Settings'. The previous steps, 'Specify Clusters' and 'Assign Destination Cluster Nodes', are marked as complete with green checkmarks. The current step is highlighted in blue. Below the step indicator, there is a description: 'Configure settings to be applied to the migration nodes when the migration task is run.' The 'Network Time Protocol (NTP) Configuration' section contains five input fields for NTP servers. The first three are filled with IP addresses: 10.76.77.174, 10.76.72.3, and 10.76.72.4. The last two are empty. The 'Simple Mail Transfer Protocol (SMTP) Settings' section has one empty input field for the SMTP server. A legend indicates that an asterisk (*) denotes a required field. At the bottom right, there are four buttons: 'Previous', 'Next', 'Finish', and 'Cancel'. The 'Next' button is highlighted with a mouse cursor. At the bottom left, a partially visible step indicator for 'Configure DNS Settings' is shown with a checkmark.

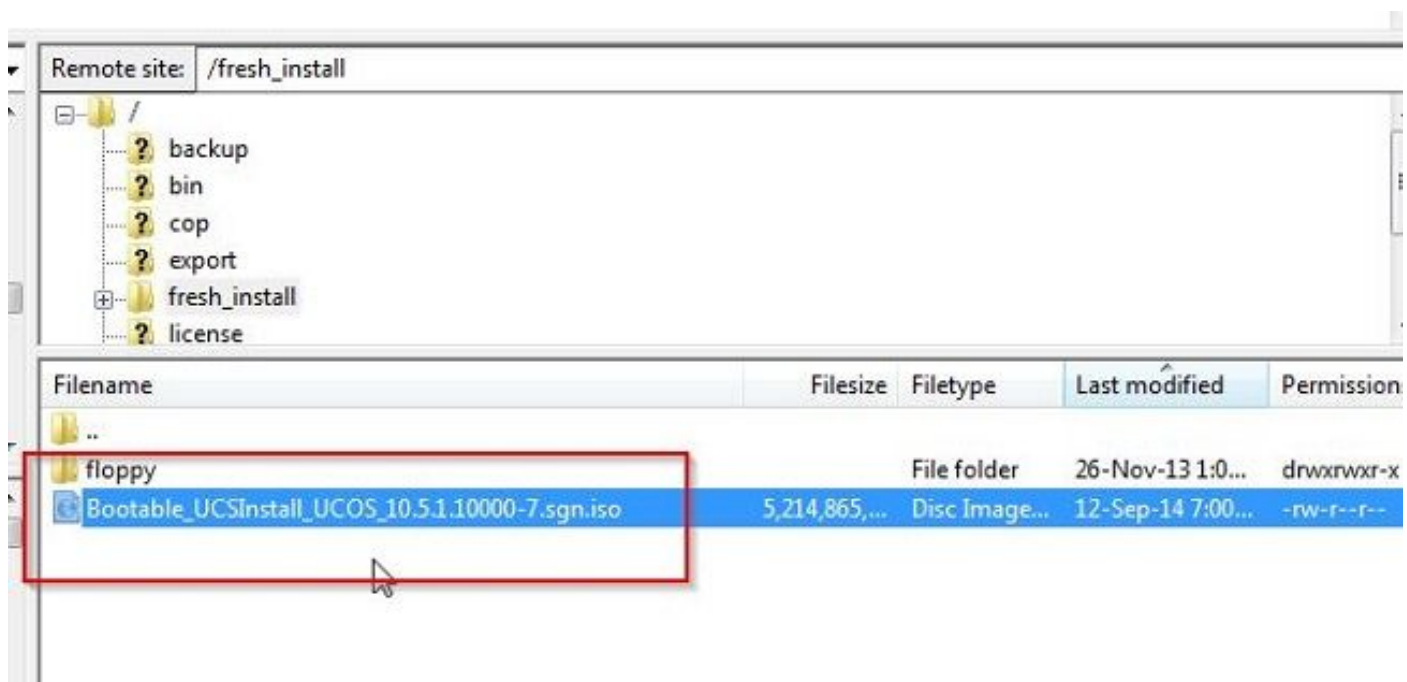
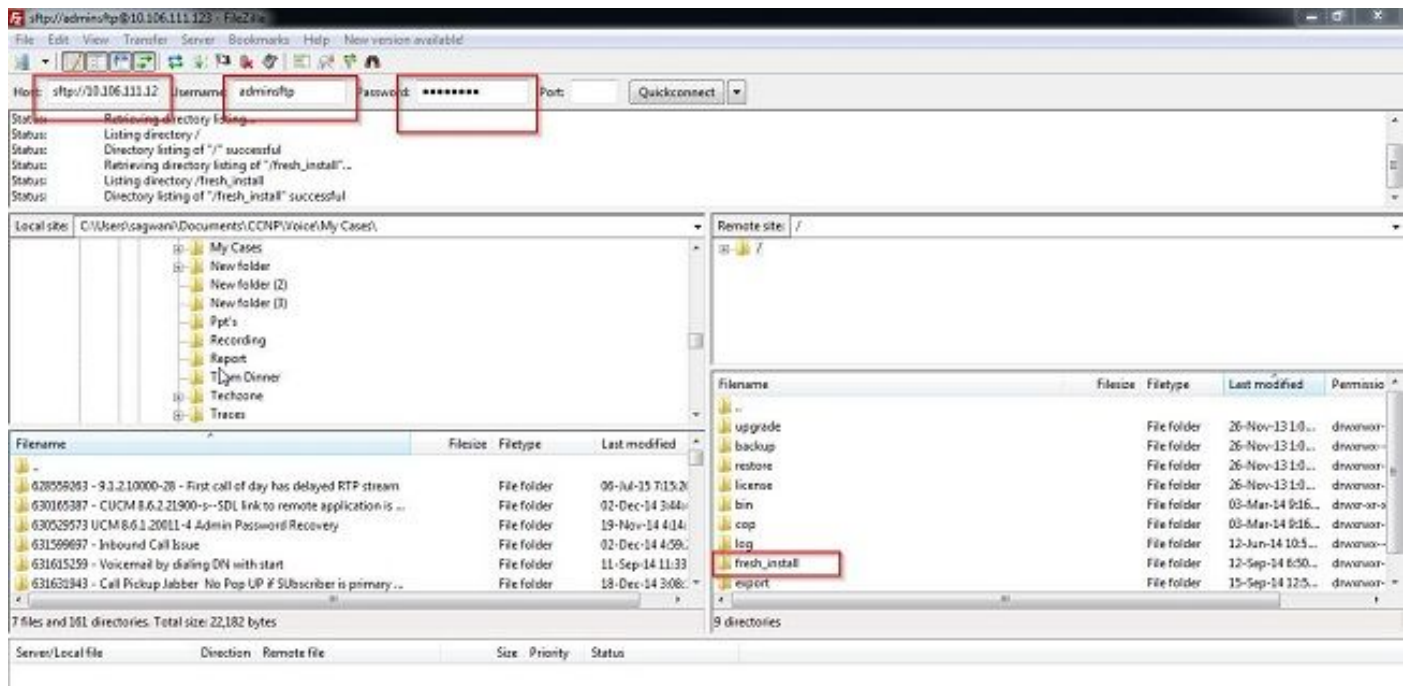
6. Configuratie van de DNS-instellingen (Domain Name Server) in deze afbeelding.

The screenshot shows the 'Define Migration Destination Cluster' wizard at Step 4 of 4, 'Configure DNS Settings'. All previous steps are marked as complete with green checkmarks. The current step is highlighted in blue. Below the step indicator, there is a description: 'Optionally configure DNS for the migration cluster nodes. Select nodes from table, and enter and apply the DNS setting.' The 'Assign DNS Settings' section features a table with columns for 'Hostname', 'Functions', 'Primary DNS', 'Secondary DNS', and 'Domain'. A 'Show' dropdown menu is set to 'All'. The table contains one row with the hostname 'newpublisher' selected (checkbox checked) and the function 'Publisher, Music On Hold, Primar...'. At the bottom right, there are four buttons: 'Previous', 'Next', 'Finish', and 'Cancel'. The 'Finish' button is highlighted with a mouse cursor.

7. Upload het bootable ISO beeld naar de Secure FTP (SFTP) server. Toegang tot de PCD-server via een SFTP-client met behulp van zijn ip-adres en standaardaanmeldingsgegevens

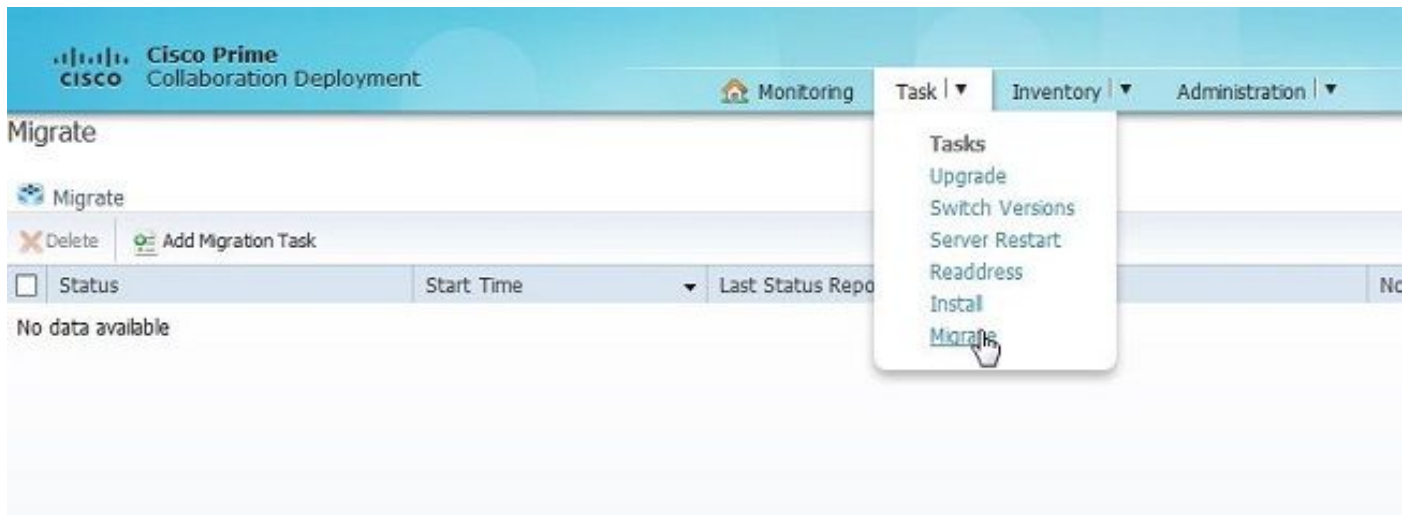
adminsftp/[uw standaardbeheerderwachtwoord].

Nadat u hebt aangemeld, navigeer dan naar de **Fresh_install**-directory om het iso-beeld te uploaden.

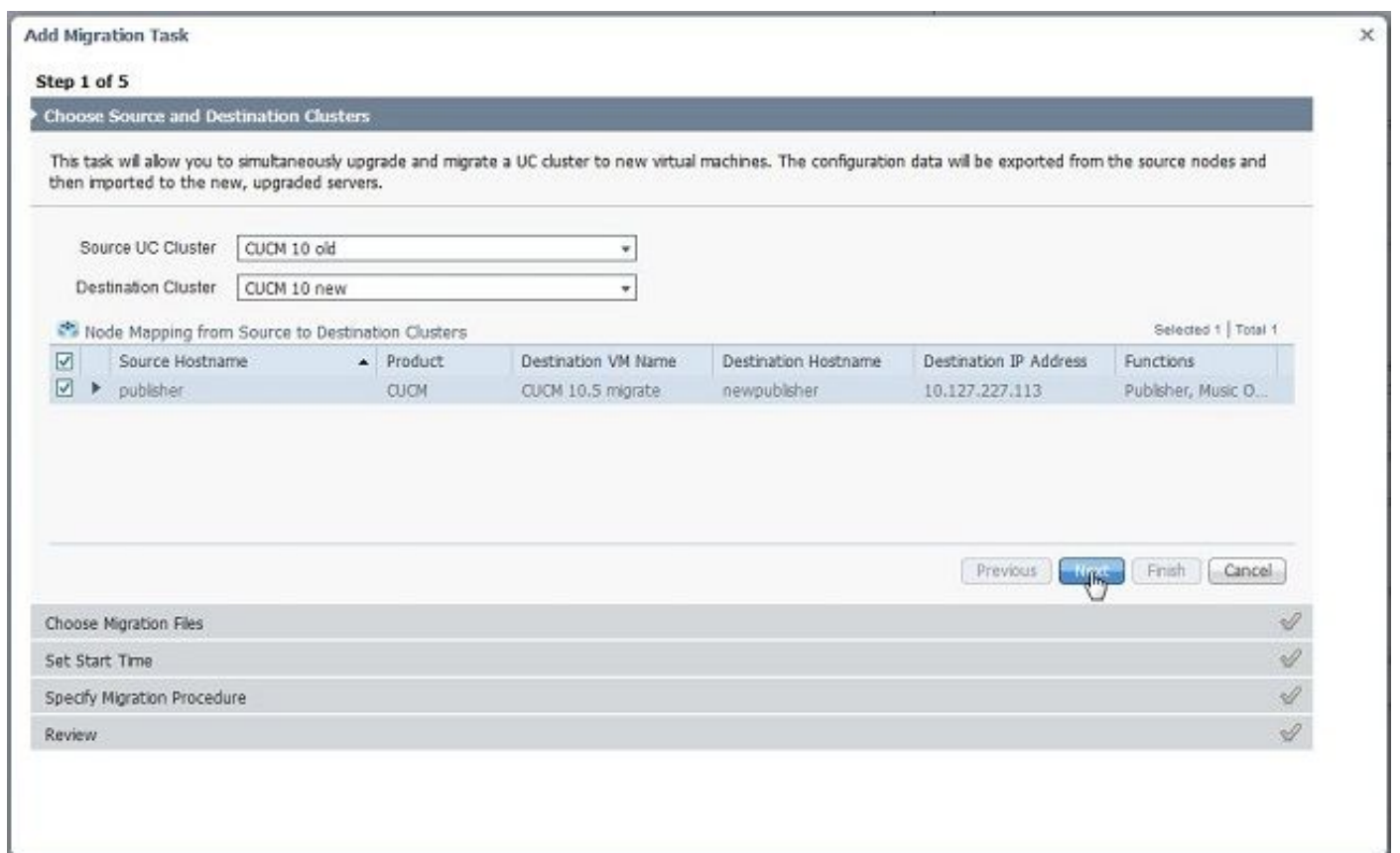


Migratie starten

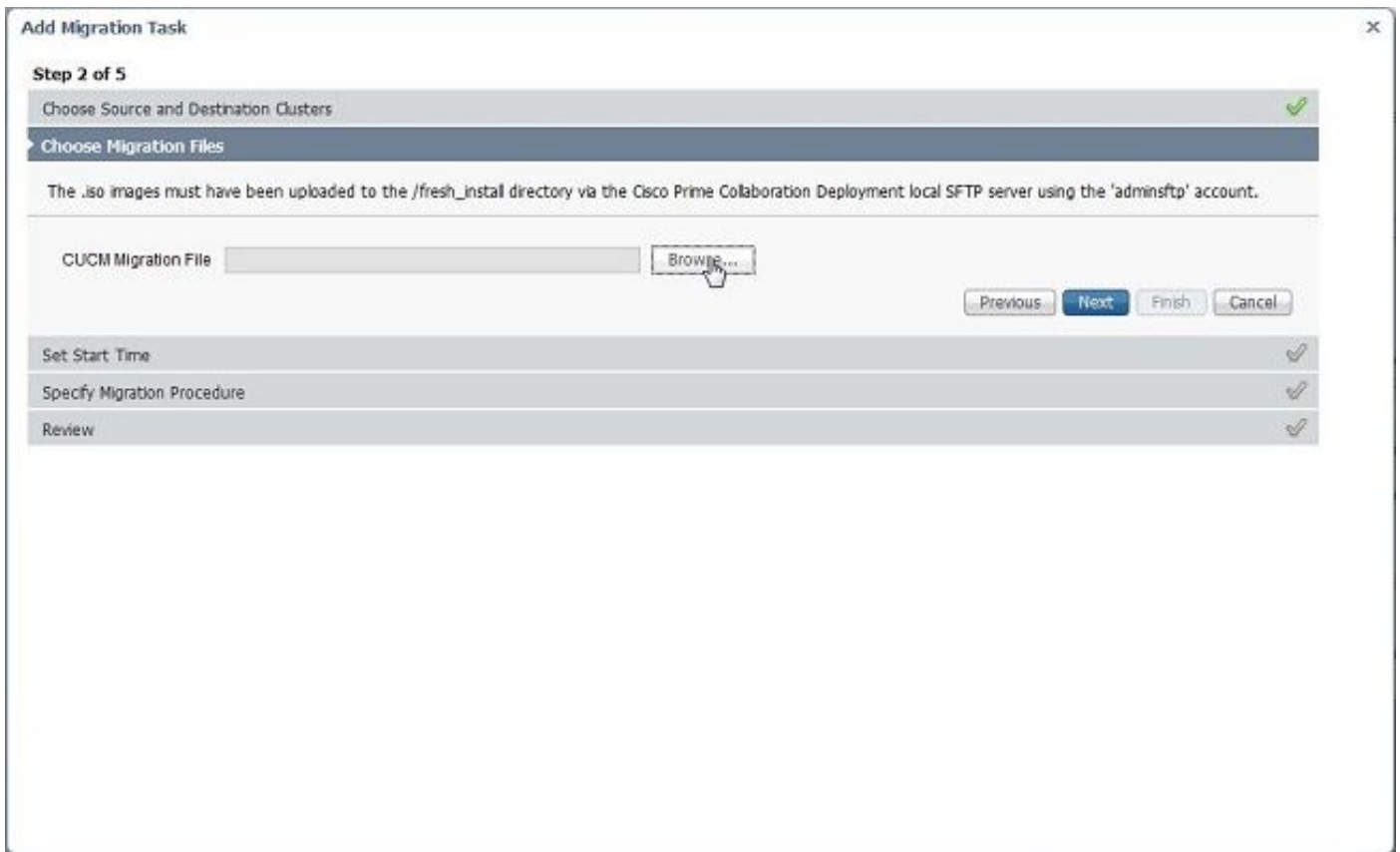
1. Om de migratietask te starten, navigeer naar **Task > Migraeren** en klik op de knop **Add Migration Task**.



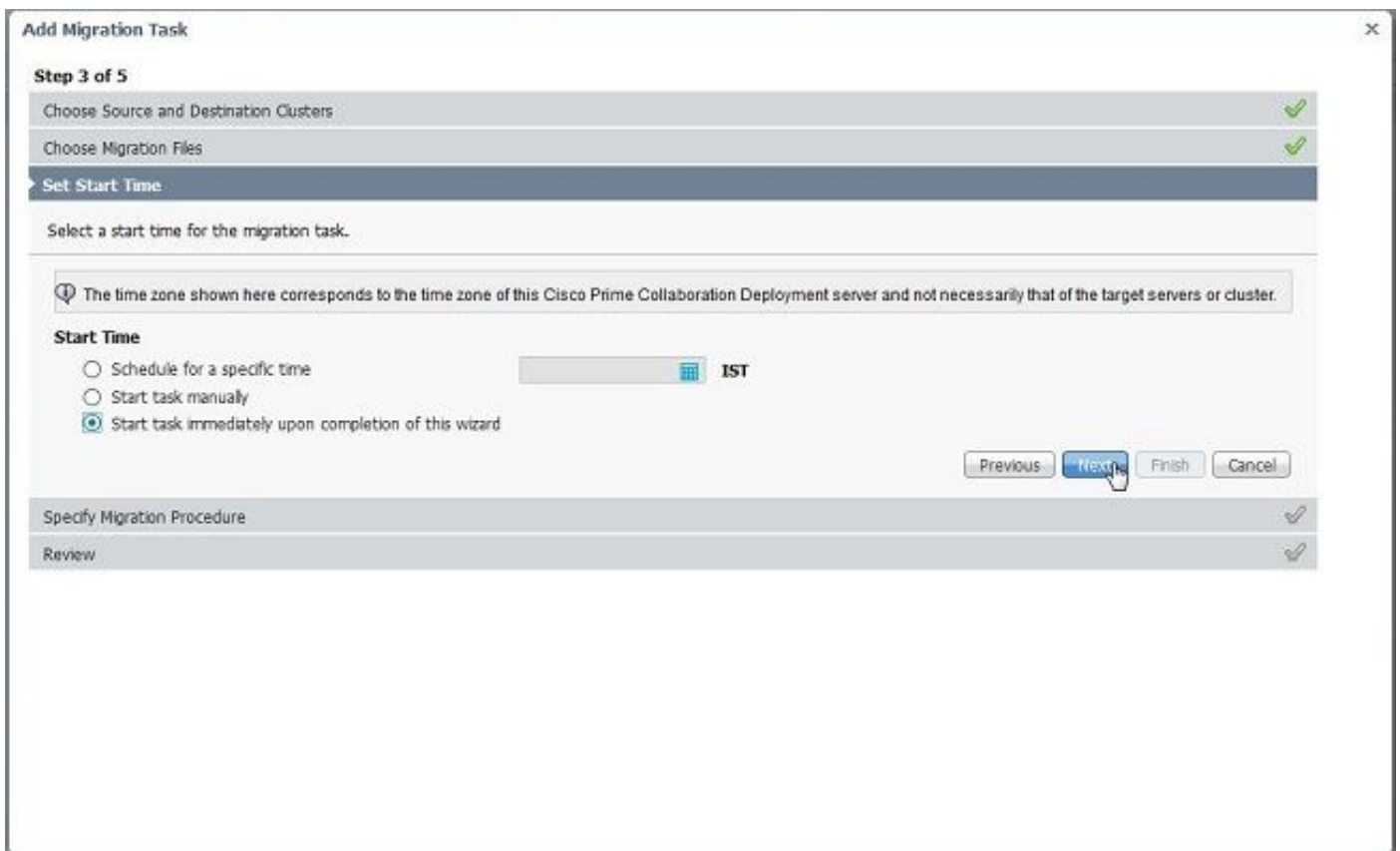
2. Specificeer de gegevens van de bron- en doelgroep.



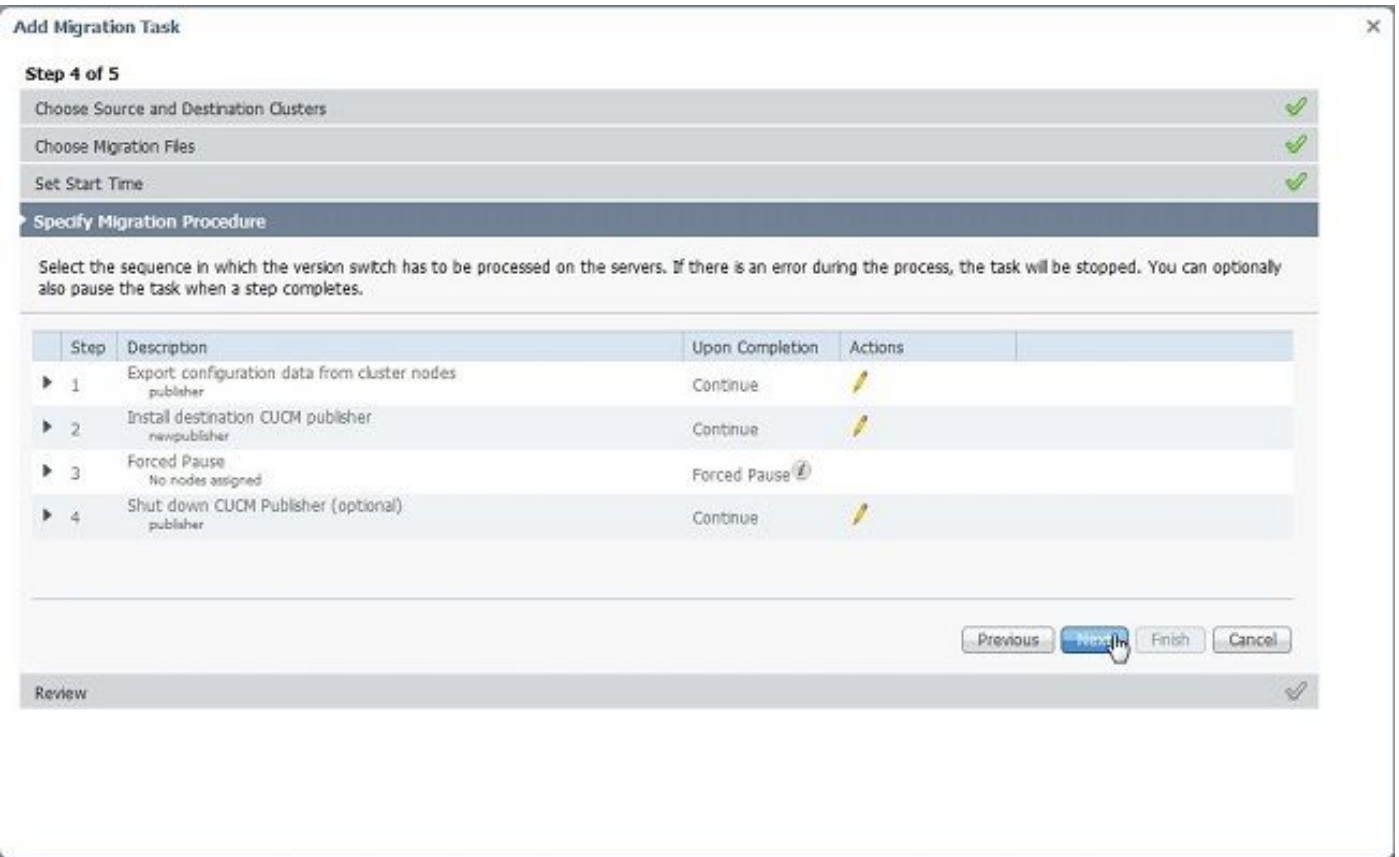
3. Kies de oplaadbare media die naar de map /resh_install van de SFTP-server zijn geüpload.



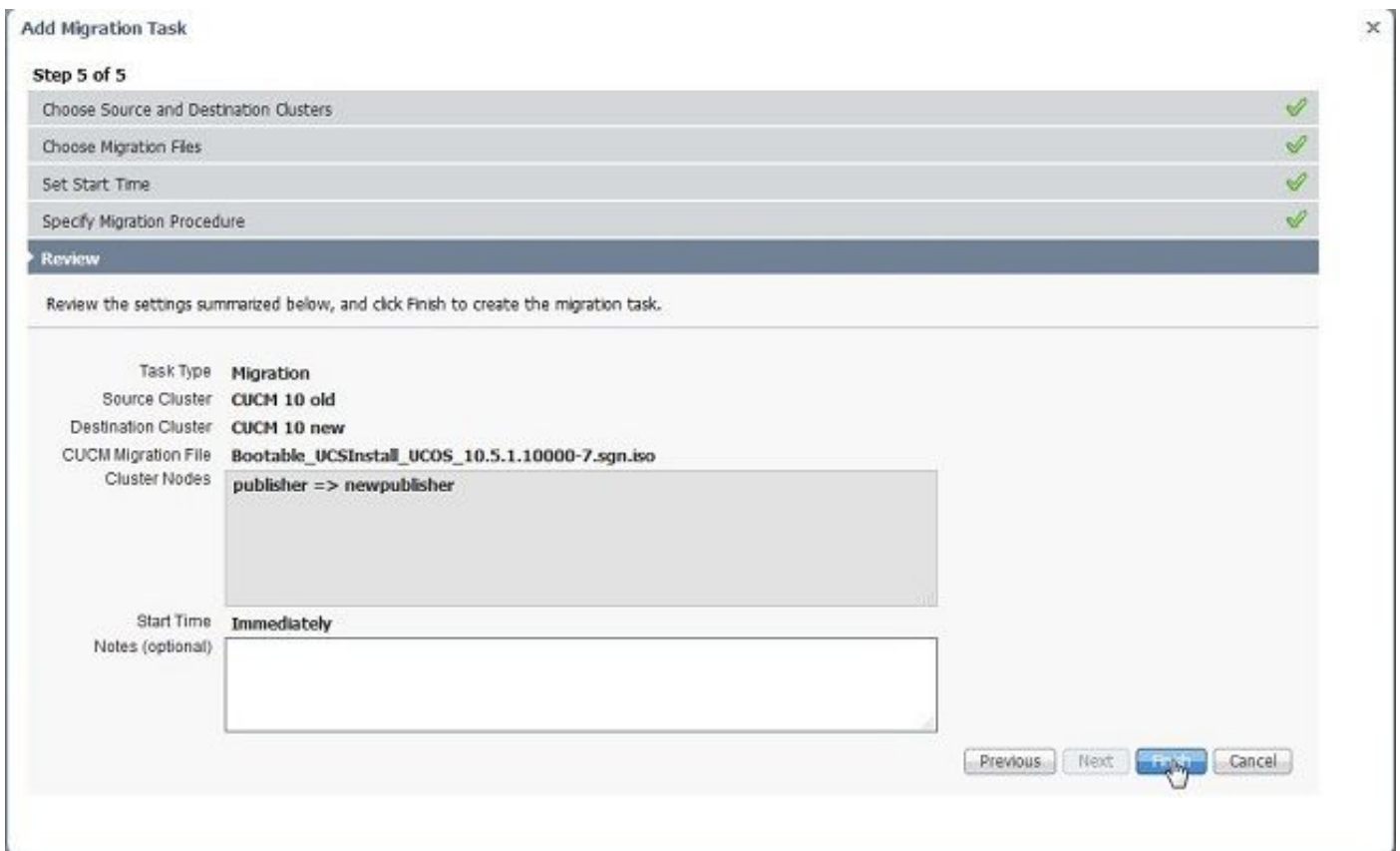
4. Selecteer de begintijd voor de migratie.

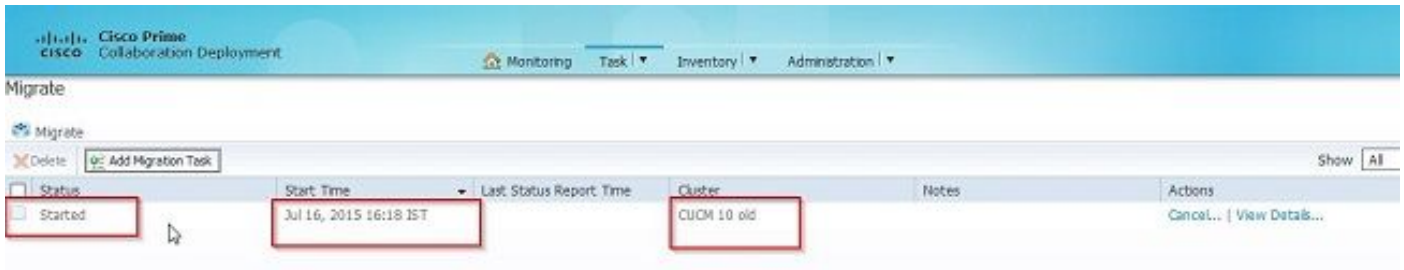


Hier kunt u de optie wijzigen om de actie aan te passen die in de standaard taaklijst gespecificeerd is.



5. Controleer de migratie-instellingen en klik op de knop **Voltoeien**.

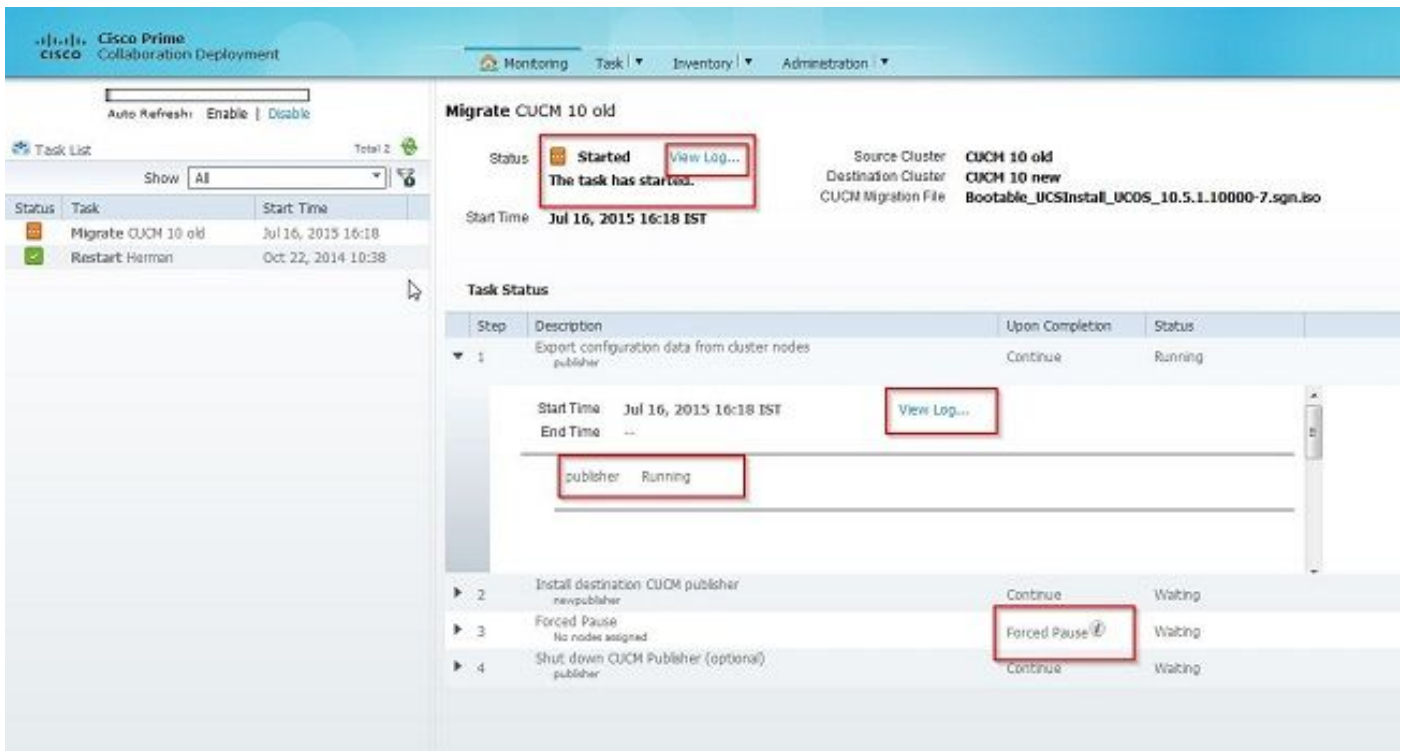




Verifiëren

Hier kun je de status en details van migratie bekijken.

1. Klik op het weblog om meer informatie te krijgen over de migratiestatus.



Migrate CUCM 10 old

Total 2

Status **Started**

[View Log...](#)

Source Cluster **CUCM 10 old**
Destination Cluster **CUCM 10 new**

The task has started.

View Task Log

Show

Timestamp	Type	Messages
Jul 16, 2015 16:18 IST	STATUS	The task has been scheduled.
Jul 16, 2015 16:18 IST	INFO	Export task action ID #621 with 1 node(s) scheduled.
Jul 16, 2015 16:18 IST	STATUS	The task has started.
Jul 16, 2015 16:18 IST	INFO	Export task action ID #621 with 1 node(s) started.
Jul 16, 2015 16:18 IST	INFO	Export job for node publisher started.

Close

Migrate CUCM 10 old

Total 2

Status **Started**

[View Log...](#)

Source Cluster **CUCM 10 old**
Destination Cluster **CUCM 10 new**

The task has started.

View Task Log

Show

Timestamp	Type	Messages
Jul 16, 2015 16:18 IST	INFO	Export task action ID #621 with 1 node(s) scheduled.
Jul 16, 2015 16:18 IST	INFO	Export task action ID #621 with 1 node(s) started.
Jul 16, 2015 16:18 IST	INFO	Export job for node publisher started.

Close

Problemen oplossen

Er is momenteel geen specifieke troubleshooting-informatie beschikbaar voor deze configuratie.