

Back-up en terugzetten vanuit GUI in CUCM configureren

Inhoud

[Inleiding](#)

[Voorwaarden](#)

[Vereisten](#)

[Gebruikte componenten](#)

[Achtergrondinformatie](#)

[Configureren](#)

[Back-up](#)

[Terugzetten](#)

[Problemen oplossen](#)

[Gerelateerde informatie](#)

Inleiding

In dit document worden de installatievereisten voor **Backup** en **Restore** functies in **CUCM** vanuit de **Graphic User Interface (GUI)**.

Voorwaarden

Vereisten

Cisco raadt kennis van deze onderwerpen aan:

- Cisco Unified Communications Manager
- Secure File Transfer Protocol (SFTP)

Gebruikte componenten

De informatie in dit document is gebaseerd op de volgende softwareversies:

- Cisco Unified Communications Manager versie 10.5.2.15900-8

De informatie in dit document is gebaseerd op de apparaten in een specifieke laboratoriumomgeving. Alle apparaten die in dit document worden beschreven, hadden een opgeschoonde (standaard)configuratie. Als uw netwerk live is, moet u zorgen dat u de potentiële impact van elke opdracht begrijpt.

Achtergrondinformatie

Het **Disaster Recovery System (DRS)**, die kan worden aangehaald vanuit CUCM-beheer, biedt volledige mogelijkheden voor gegevensback-up en -herstel voor alle servers in het cluster. De DRS maakt regelmatig geplande automatische of door de gebruiker opgeroepen back-ups van gegevens

mogelijk.

DRS herstelt zijn eigen parameters (back-upapparaat en planningsparameters) als onderdeel van het platform back-up/herstel. DRS maakt een back-up en herstelt de `drfDevice.xml` en `drfSchedule.xml` bestanden. Wanneer de server met deze bestanden is hersteld, hoeft u het back-upapparaat en de planning voor DRS niet opnieuw in te stellen.

Het **Disaster Recovery System** biedt de volgende mogelijkheden:

- Een gebruikersinterface om back-up- en terugzettaken uit te voeren
- Een gedistribueerde systeemarchitectuur met back-up- en herstelfuncties
- Geplande back-ups
- Back-ups archiveren op een fysieke tapestation of een externe SFTP-server

Het **Disaster Recovery System** twee sleutelfuncties omvat, **Master Agent (MA)** en **Local Agent (LA)**.

Het **Master Agent** coördineert back-up- en terugzetactiviteit met **Local Agents**. Het systeem activeert automatisch de **Master Agent** en **Local Agent** op alle knooppunten in het cluster.

CUCM-cluster (hierbij zijn de CUCM-knooppunten en de **Cisco Instant Messaging & Presence (IM&P)** servers) moeten aan deze vereisten voldoen:

- **Port 22** openen om de communicatie met de SFTP-server tot stand te brengen
- Gecertificeerd dat de **IPsec** en **Tomcat** certificaten zijn niet verlopen. Om de geldigheid van de certificaten te controleren, wordt nactiveren op **Cisco Unified OS Administration > Security > Certificate Management**

Opmerking: Om IPSEC- en Tomcat-certificaten te regenereren, gebruikt u de [procedure om certificaten in CUCM te regenereren](#)

- Zorg ervoor dat de Databasereplicatie is voltooid en geen fouten of mismatches van de CUCM Publisher en de IM&P Publisher-servers toont.

De SFTP-serverinstellingen moeten aan deze vereisten voldoen:

- Er zijn aanmeldingsgegevens beschikbaar
- Het moet bereikbaar zijn vanaf de CUCM server
- Bestanden worden opgenomen in het pad dat is geselecteerd tijdens een terugzetbewerking

Configureren

Back-up

Het **Disaster Recovery System** voert een back-up op clusterniveau uit, wat betekent dat back-ups worden verzameld voor alle servers in een CUCM-cluster naar een centrale locatie en de back-upgegevens worden gearchiveerd naar een fysiek opslagapparaat.

Stap 1. Om reserveapparaten te maken waarop gegevens worden opgeslagen, navigeer naar **Disaster Recovery System > Backup > Backup Device**.

Stap 2. Kiezen **Add New**; definieer een **Backup Device Name** en voer de SFTP-waarden in. **Save**

Disaster Recovery System
For Cisco Unified Communications Solutions

Backup ▾ Restore ▾ Help ▾

Backup Device

Save Back

Status
Status: Ready

Backup device name
Backup device name*

Select Destination*

Network Directory

Host name/IP address	<input type="text" value="10.1.89.107"/>
Path name	<input type="text" value="/"/>
User name	<input type="text" value="administrator"/>
Password	<input type="password" value="*****"/>
Number of backups to store on Network Directory	<input type="text" value="2"/> ▾

Save Back

Stap 3. Maak en bewerk back-upschema's om back-ups te maken van gegevens. Naar navigeren Backup > Scheduler.

Stap 4. Een Schedule Name. Selecteer de Devicee Name en controleer de Features gebaseerd op uw scenario.

Disaster Recovery System
For Cisco Unified Communications Solutions

Navigation: Disaster Rec
admin | Search Documents

Backup ▾ Restore ▾ Help ▾

Scheduler

Save Set Default Disable Schedule Enable Schedule Back

Status
Status: Ready

Schedule Name
Schedule Name*

Select Backup Device
Device Name* ▾

Select Features *

CDR_CAR UCM PLM

Stap 5. Configureer een geplande back-up op basis van uw scenario.

Start Backup at*

Date: 2019 Jun 18 Time: 00 Hour 00 Minute

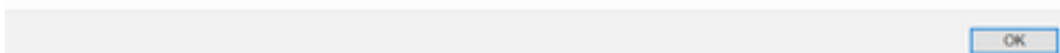
Frequency*

Once
 Daily
 Weekly
 Monthly

Monday Tuesday Wednesday Thursday
 Friday Saturday Sunday

Stap 6. Kiezen **save** en merk de waarschuwing op zoals in het beeld wordt getoond. Kiezen **ok** om vooruit te komen.

The DRS Backup archive encryption depends on the current security password. During a restore, you could be prompted to enter this security password if this password has been changed.



Stap 7. Zodra dat een **Backup Schedule** wordt gemaakt, selecteert u **Enable Schedule**.

Scheduler

Save
 Set Default
 Disable Schedule
 Enable Schedule
 Back

Status

Disabled

Schedule Name

Schedule Name*

Stap 8. Wacht totdat de status is gewijzigd in **Enabled**.

Disaster Recovery System
For Cisco Unified Communications Solutions

Backup ▾ Restore ▾ Help ▾

Scheduler

Save
 Set Default
 Disable Schedule
 Enable Schedule
 Back

Status

Enabled

Schedule Name

Schedule Name*

Stap 9. Als een handmatige back-up is vereist, navigeer dan naar **Backup > Manual Backup**.

Stap 10. Selecteer de **Device Name** en controleer de **Features** gebaseerd op uw scenario.



Disaster Recovery System

For Cisco Unified Communications Solutions

Backup ▾ Restore ▾ Help ▾

Manual Backup

Start Backup Estimate Size Select All Clear All

Status

Status: Ready

Select Backup Device

Device Name*

Select Features *

- CDR_CAR
- UCM
- PLM

Stap 11. Kiezen Start Backup en de werking wordt weergegeven terwijl u bezig bent.

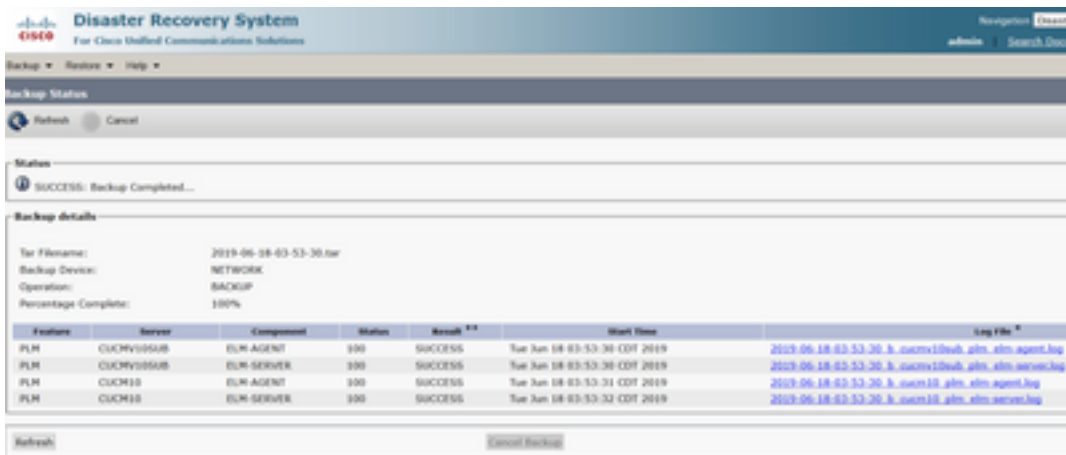
The screenshot shows the Disaster Recovery System interface during a backup operation. The status bar indicates "Backup operation in progress for server [CUCRVS004], please wait...". Below this, the "Backup Details" section provides the following information:

- For Filesystem: 2019-06-18-03-53-38.tar
- Backup Device: NETWORK
- Operation: BACKUP
- Percentage Complete: 0%

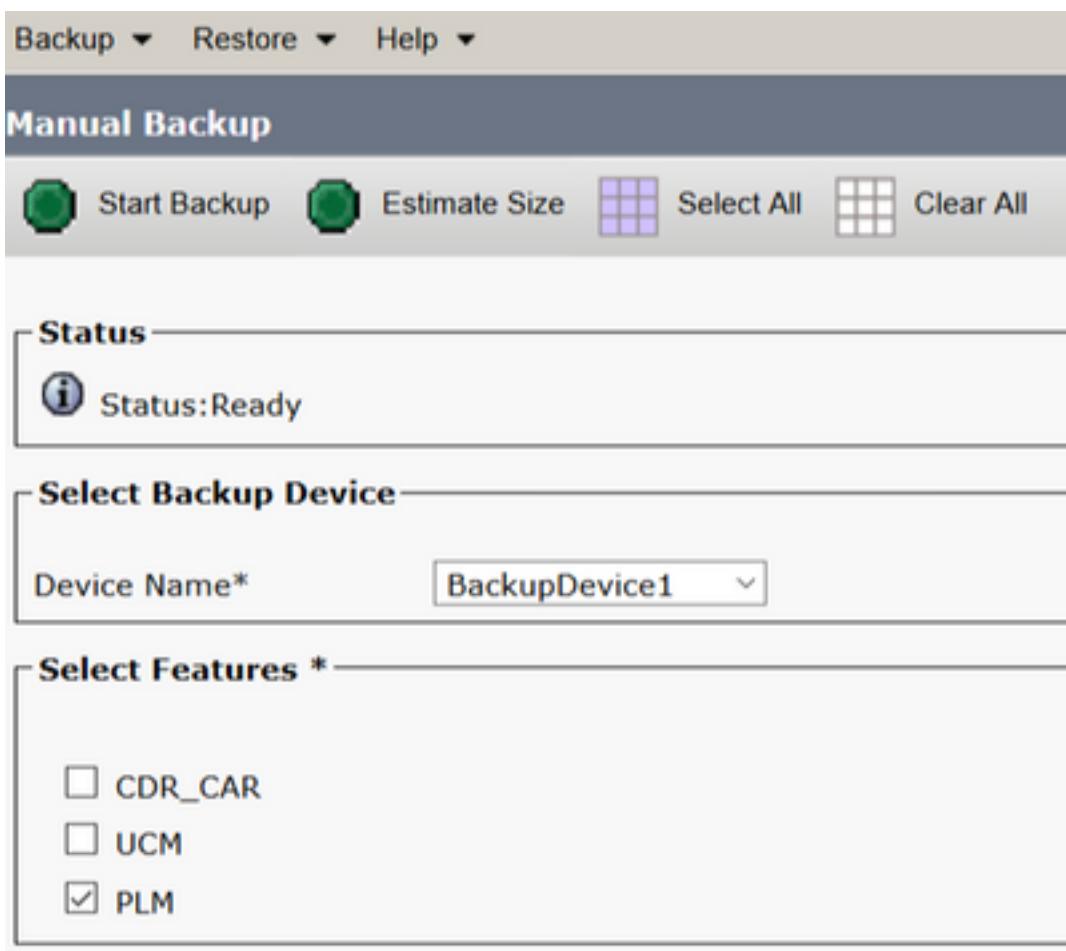
Hostname	Server	Component	ID	Status	Health	Start Time	Log File
PLM	CUCRVS004	ELN AGENT	0	Active	---	Tue Jun 18 03:53:30 CDT 2019	
PLM	CUCRVS004	ELN SERVER	0	---	---		
PLM	CUCRVS	ELN AGENT	0	---	---		
PLM	CUCRVS	ELN SERVER	0	---	---		

Buttons: Refresh, Cancel Backup

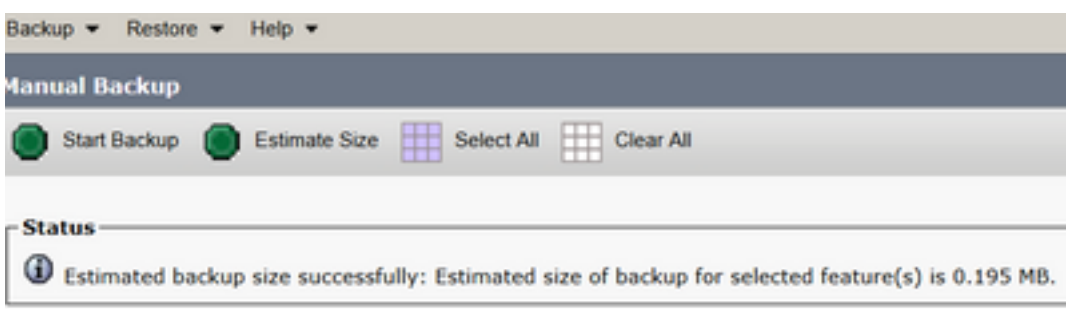
Stap 12. Wanneer de handmatige back-up is voltooid, wordt het bericht Voltooiing weergegeven.



Stap 13. Om de grootte van het back-uptar-bestand te schatten dat SFTP-apparaat gebruikt, selecteert u **Estimate Size**.

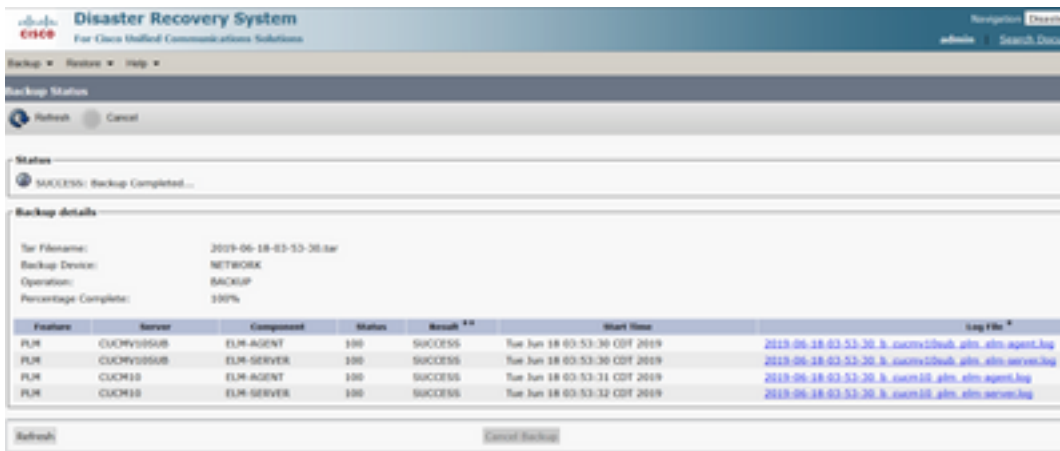


Stap 14. De geschatte grootte wordt weergegeven zoals in het beeld

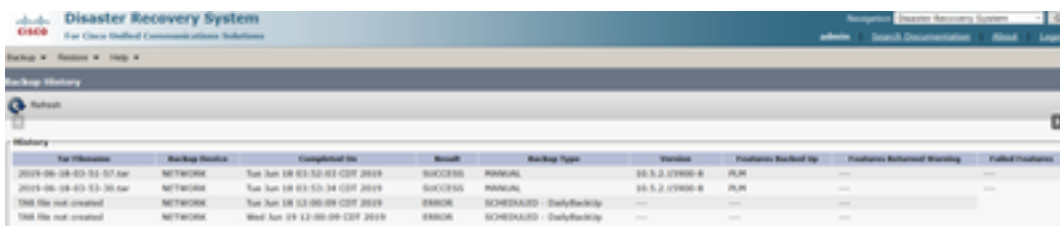


Opmerking: de functie Grootte schatten wordt berekend op basis van eerdere succesvolle back-ups en kan variëren als de configuratie is gewijzigd sinds de laatste back-up.

Stap 15. Ga naar om de status van de back-up te controleren tijdens het uitvoeren van een back-up **Backup > Backup Status**.



Stap 16. Om de back-upprocedures in het systeem te bekijken, bladert u naar **Backup > History**.



Terugzetten

DRS herstelt voornamelijk `drfDevice.xml` en `drfSchedule.xml` bestanden. Wanneer echter een systeemgegevensherstel wordt uitgevoerd, kunt u kiezen welke knooppunten in het cluster moeten worden hersteld.

Opmerking: Back-upapparaat (SFTP-server) moet al geconfigureerd zijn om de tar-bestanden te kunnen ophalen en het systeem met deze bestanden te kunnen herstellen.

Stap 1. Naar navigeren **Disaster Recovery System > Restore > Restore Wizard**.

Stap 2. Selecteer de **Device Name** waarin het back-upbestand wordt opgeslagen dat voor het terugzetten moet worden gebruikt. Kiezen **Next**.



Disaster Recovery System

For Cisco Unified Communications Solutions

Backup ▾ Restore ▾ Help ▾

Step1 Restore - Choose Backup device



Next



Cancel

Status



Status:Ready

Select Backup Device

Device Name*

-- Not Selected -- ▾

-- Not Selected --

SFTP_1

BackupDevice1

Next

Cancel

Stap 3. Selecteer de Backup File van de lijst met beschikbare bestanden die in de afbeelding wordt weergegeven. Het geselecteerde back-upbestand moet de informatie bevatten die moet worden teruggez.



Disaster Recovery System

For Cisco Unified Communications Solutions

Backup ▾ Restore ▾ Help ▾

Step2 Restore - Choose the Backup Tar File

Back Next Cancel

Status

Status:Ready

Select Backup Archive**

Select Backup File*

-- Tar file list --

-- Tar file list --

2019-06-18-03-51-57

2019-06-18-03-53-30

Stap 4. Selecteer in de lijst met beschikbare functies de optie die u wilt herstellen.

Disaster Recovery System
For Cisco Unified Communications Solutions

Backup ▾ Restore ▾ Help ▾

Step3 Restore - Select the Type of Restore

Back Next Cancel

Status

Status:Ready

Select Features*

PLM

Backed up components in TAR:

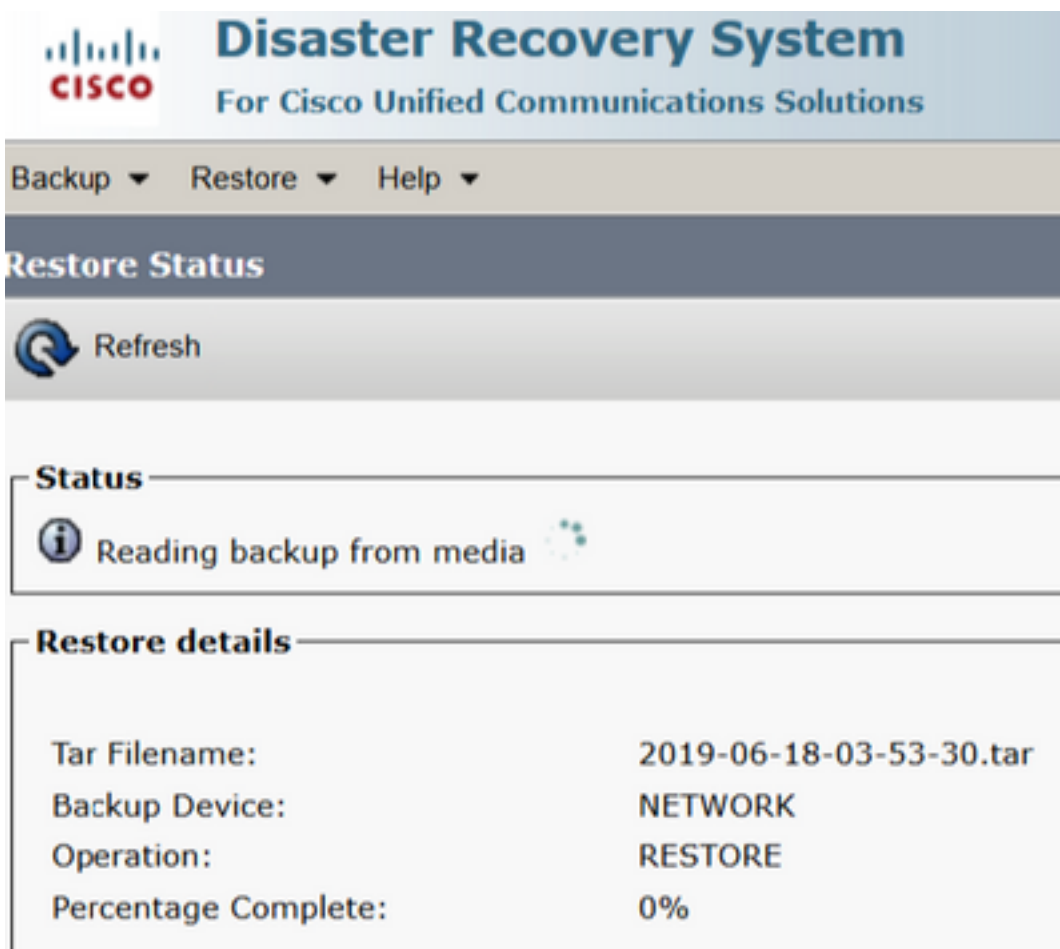
Feature	Server
PLM	CUCM105UB ELM-AGENT
PLM	CUCM105UB ELM-SERVER
PLM	CUCM10 ELM-AGENT
PLM	CUCM10 ELM-SERVER

Stap 5. Selecteer de knooppunten waarin de terugzetprocedure moet worden toegepast.



Opmerking: terugzetten in één stap staat de restauratie van het gehele cluster toe als de Publisher al is herbouwd of nieuw is geïnstalleerd. Deze optie is ALLEEN zichtbaar als het back-upbestand dat voor de terugzetprocedure is geselecteerd, het back-upbestand van het cluster is en de voor de terugzetprocedure gekozen functies de functie(s) omvatten die bij zowel de uitgever als de abonneeknooppunten is geregistreerd.

Stap 6. Kiezen **Restore** om het proces te starten en de terugzetstatus wordt bijgewerkt.



Stap 7. Om de status van de terugzetprocedure te controleren, navigeert u naar **Restore > Current Status**.

Disaster Recovery System
For Cisco Unified Communications Solutions

Backup > Restore > Help

Restore Status

Refresh

Status

Restoring server [CUCMV10SUB], please wait... %

Restore details

Tar Filename: 2019-06-18-03-53-30.tar
Backup Device: NETWORK
Operation: RESTORE
Percentage Complete: 50%

Feature	Server	Component	Status	Result **	Start Time	Log File *
PLM	CUCMV10SUB	ELM-AGENT	100	SUCCESS	Thu Jun 20 03:09:51 CDT 2019	2019.06.20.03.09.29_r_cucmv10sub_plm_elm-agent.log
PLM	CUCMV10SUB	ELM-SERVER	0	Active	Thu Jun 20 03:09:51 CDT 2019	

Refresh

Stap 8. Restore Status wijzigingen in SUCCESS wanneer deze is voltooid.

Disaster Recovery System
For Cisco Unified Communications Solutions

Backup > Restore > Help

Restore Status

Refresh

Status

SUCCESS: Restore Completed...

Restart Required

Please restart the server(s) [CUCMV10SUB] before performing the next restore for changes to take effect. In case of a cluster, restart the entire cluster.
Note: If you have restored system to be in FIPS mode, please note it has been enabled, but has not taken effect yet. FIPS mode will be active only after next reboot.

Restore details

Tar Filename: 2019-06-18-03-53-30.tar
Backup Device: NETWORK
Operation: RESTORE
Percentage Complete: 100%

Feature	Server	Component	Status	Result **	Start Time	Log File *
PLM	CUCMV10SUB	ELM-AGENT	100	SUCCESS	Thu Jun 20 03:09:51 CDT 2019	2019.06.20.03.09.29_r_cucmv10sub_plm_elm-agent.log
PLM	CUCMV10SUB	ELM-SERVER	100	SUCCESS	Thu Jun 20 03:09:51 CDT 2019	2019.06.20.03.09.29_r_cucmv10sub_plm_elm-server.log

Stap 9. Het systeem moet opnieuw worden opgestart om de wijzigingen van kracht te laten worden.

```
admin:utils system restart
Do you really want to restart ?
Enter (yes/no)? yes

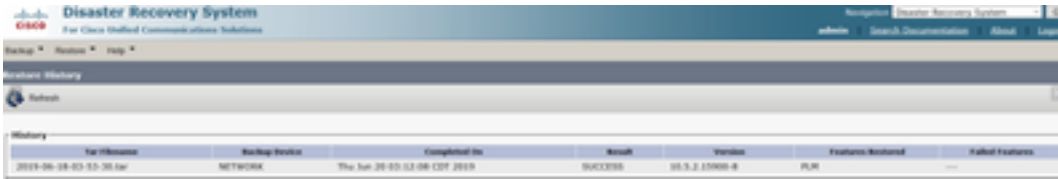
Appliance is being Restarted ...
Warning: Restart could take up to 5 minutes.
Stopping Service Manager...
- Service Manager shutting down services... Please Wait
Restart operation appears to be stuck

Would you like to force the Restart?
continue Restart (yes/no)?
Broadcast message from admin@CUCMV10SUB
(unknown) at 3:19 ...

The system is going down for reboot NOW!
```

Tip: gebruik een ondersteunde procedure om het systeem opnieuw op te starten [Schakel het systeem uit of herstart het](#)

Stap 10. Om de herstelprocedures te bekijken die in het systeem zijn uitgevoerd, bladert u naar **Restore > History**.



Problemen oplossen

Deze sectie verschaft informatie om problemen met uw configuratie op te lossen.

CUCM-cluster (dit betreft de CUCM-knooppunten en de Cisco Instant Messaging & Presence (IM&P)-servers) moet aan deze vereisten voldoen:

- Port 22 openen om de communicatie met de SFTP-server tot stand te brengen
- Gecertificeerd dat de IPsec en Tomcat certificaten zijn niet verlopen. Om de geldigheid van de certificaten te controleren, wordt nactiveren op **Cisco Unified OS Administration > Security > Certificate Management**

Opmerking: om IPSEC- en Tomcat-certificaten te regenereren, gebruikt u de [procedure om certificaten in CUCM te regenereren](#)

- Zorg ervoor dat de Databasereplicatie is voltooid en geen fouten of mismatches van de CUCM Publisher en de IM&P Publisher-servers toont.
- Bevestig bereikbaarheid tussen de servers en de SFTP-server.
- Controleer of alle servers in het cluster zijn geauthenticeerd met de opdracht **show network cluster**.

Wanneer back-up- of herstelfouten worden gemeld en verdere assistentie nodig is, moet deze set logbestanden worden verzameld en gedeeld met het Technical Assistance Center (TAC):

- Cisco DRF-hoofdlogboeken
- Lokale logbestanden van Cisco DRF
- Logbestanden met fouten op de pagina Huidige status van DRF
- Tijdstempel van de uitgifte

Gerelateerde informatie

- [Ondersteunde SFTP-servers](#)

Over deze vertaling

Cisco heeft dit document vertaald via een combinatie van machine- en menselijke technologie om onze gebruikers wereldwijd ondersteuningscontent te bieden in hun eigen taal. Houd er rekening mee dat zelfs de beste machinevertaling niet net zo nauwkeurig is als die van een professionele vertaler. Cisco Systems, Inc. is niet aansprakelijk voor de nauwkeurigheid van deze vertalingen en raadt aan altijd het oorspronkelijke Engelstalige document ([link](#)) te raadplegen.