

# TechNote over Aanpassing van Jabber MSI Installateur met MS Orca

## Inhoud

[Inleiding](#)

[Voorwaarden](#)

[Vereisten](#)

[Gebruikte componenten](#)

[Configureren](#)

## Inleiding

Dit document beschrijft hoe u het installatieprogramma Cisco Media Services Interface (MSI) voor Jabber kunt aanpassen met MS Orca.

MS Orca is een Windows MSI installateur-editor. Het is een database tabel editor voor het maken en bewerken van Windows Installer pakketten en samenvoegen modules.

## Voorwaarden

### Vereisten

Er zijn geen specifieke vereisten van toepassing op dit document.

### Gebruikte componenten

De informatie in dit document is gebaseerd op de volgende softwareversies.

- Microsoft Orca: Windows SDK 7.1 of hoger.
- Cisco Jabber installatieprogramma, versie 9.0 en hoger.

De informatie in dit document is gebaseerd op de apparaten in een specifieke laboratoriumomgeving. Alle apparaten die in dit document worden beschreven, hadden een opgeschoonde (standaard)configuratie. Als uw netwerk live is, moet u de potentiële impact van elke opdracht begrijpen.

## Configureren

Dit is de procedure om MS installer aan te passen.

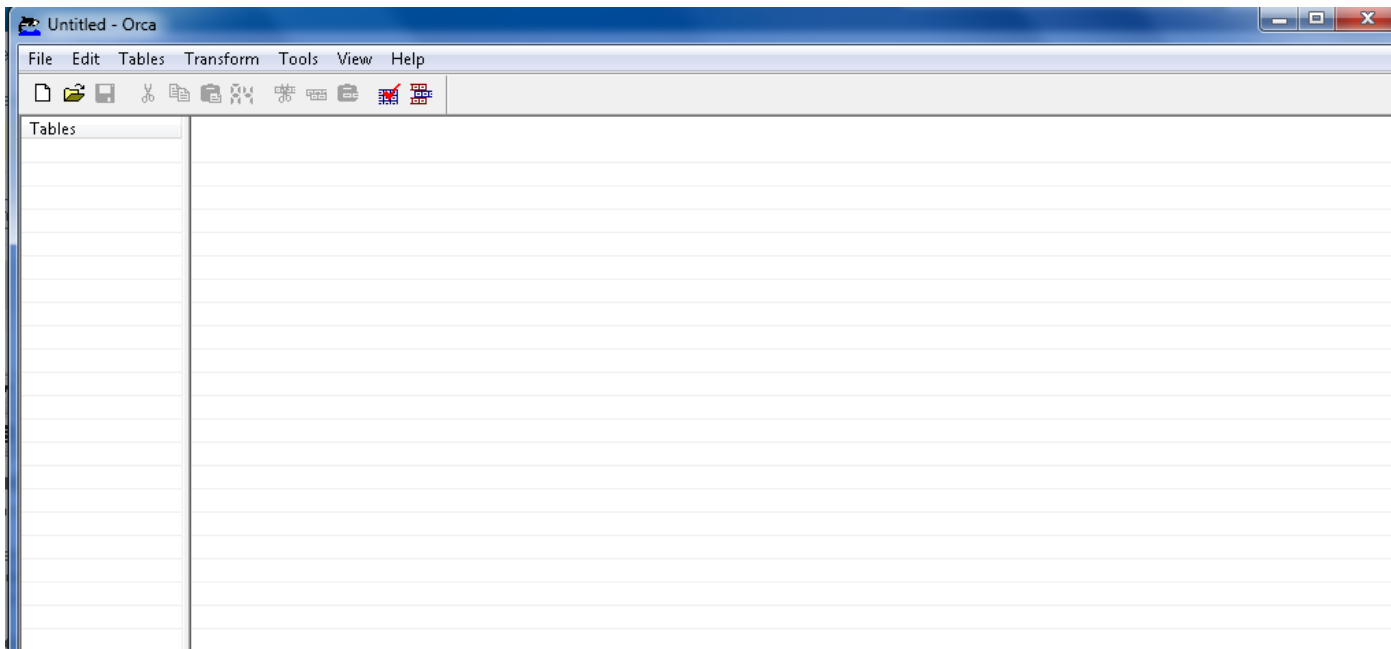
Stap 1. Download en installeer Microsoft Orca.

Stap 2. Download het installatieprogramma van Jabber dat u wilt aanpassen in combinatie met het

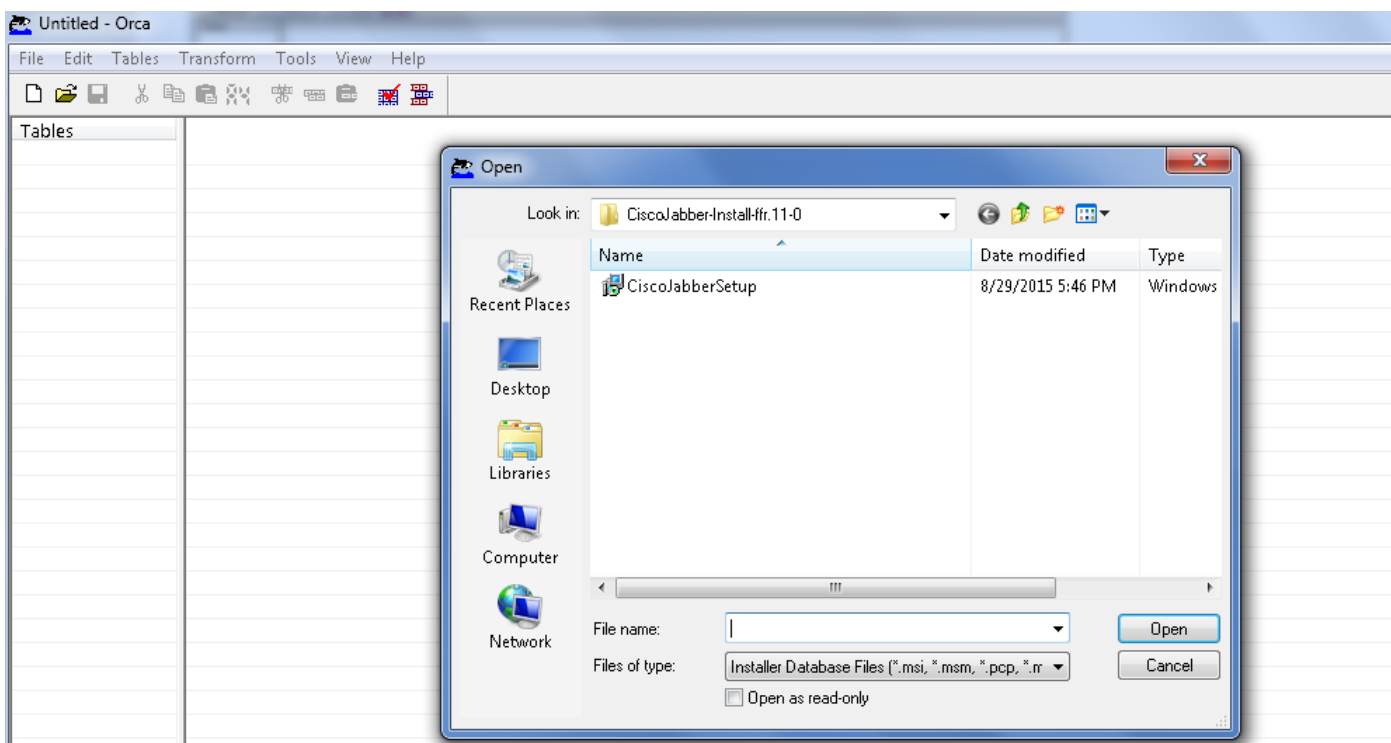
beheerpakket van de cco-pagina.

Stap 3. Open het installatieprogramma en het beheerpakket in één map.

Stap 4. Start Microsoft Orca.



Stap 5. Zoals in het beeld wordt getoond, opent u het installatieprogramma voor jabber msi, **Cisco JabberSetup.msi** in Orca.



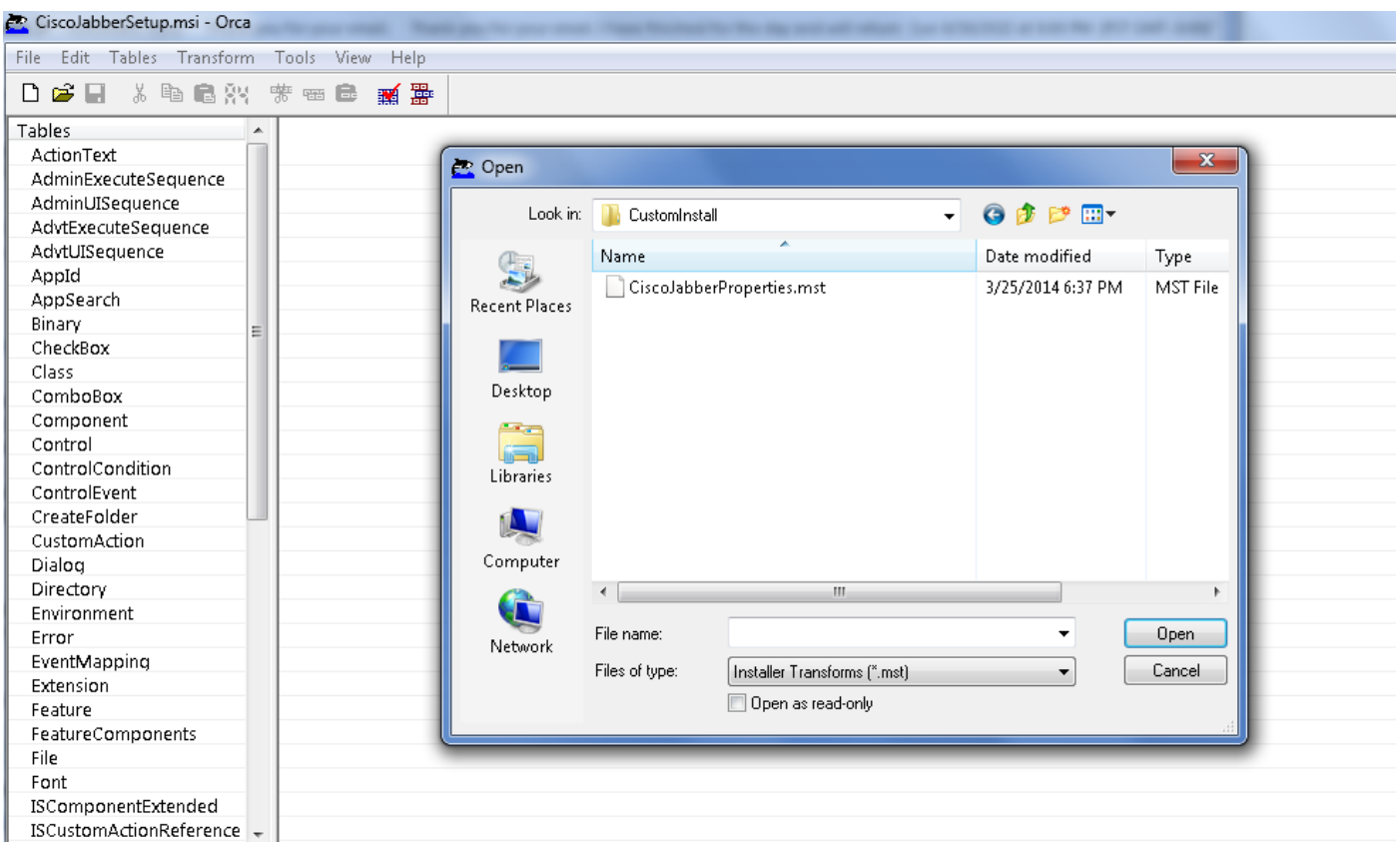
Stap 6. Verwijder alle taalcodes behalve 1033 (Engels).

**Opmerking:** Deze beperking is omdat MS Orca geen talen behoudt behalve de standaard, die 1033 is. Als alle taalcodes niet worden verwijderd uit het aangepaste

installatieprogramma, kan het installatieprogramma niet worden uitgevoerd op een besturingssysteem waar de taal niet Engels is.

ListView	PROGMSG_IIS_REMOVEWEBSERVICEEXTENSIONS	Removing web service extensions...
Media	PROGMSG_IIS_REMOVEWEBSITES	Removing IIS websites...
ModuleComponents	PROGMSG_IIS_ROLLBACKAPPPOLS	Rolling back application pools...
ModuleSignature	PROGMSG_IIS_ROLLBACKVROOTS	Rolling back virtual directory and web site changes...
MsiFileHash	PROGMSG_IIS_ROLLBACKWEBSERVICEEXTENSIONS	Rolling back web service extensions...
Patch	PROGRAMFILETOLAUNCHATEND	Launch
ProgId	ProductID	none
Property	ProductLanguage	1033
RadioButton	ProductName	Cisco Jabber
RegLocator	ProductVersion	11.0.0.65527
Registry	ProgressType0	install
RemoveFile	ProgressType1	Installing
Shortcut	ProgressType2	installed

Stap 7. Blader naar **Omzetten > Omzetten toepassen**, blader naar de locatie van het transformatiebestand in het bestandssysteem. Selecteer het transformatiebestand en klik op **Openen**, zoals in de afbeelding. Om een aangepaste installateur te maken, is een transformatiebestand nodig. Transformatiebestanden bevatten installatie-eigenschappen die op het installatieprogramma worden toegepast.



Stap 8. Zoals in de afbeelding wordt getoond, navigeer je naar **Tabellen > Eigenschap**, kan er een lijst van eigenschappen zichtbaar zijn in het rechterdeelvenster, waarvan de eigenschappen met groene achtergrondlijnen de aanpasbare eigenschappen zijn

Property	Value
RebootYesNo	Yes
ReinstallModeText	omus
SHOWLAUNCHPROGRAM	-1
SecomSDKFilename	SecomSDK.exe
SecureCustomProperties	ISFOUNDNEWERPRODUCTVERSION;USERNAME;COMPANYNAME;ISX_SERIALNUM;SUPPOR...
TELEMETRY_ENABLED	0
WebExMapiFileName	wbxcOIE.exe
WebExMapiFileName64	wbxcOIE64.exe
q	0
tewst	0
true	0
ISReleaseFlags	NoFlags
InstallShieldTempProp	0
CLEAR	<Bootstrap override argument>
SERVICES DOMAIN	<Services domain>
USE_FT_GATEWAY	<File transfer support>
LOGIN_RESOURCE	<Multi-resource login support>
CCMCIP	<CCMCIP server address>
CTI	<CTI server address>
TFTP	<TFTP server address>
PRODUCT MODE	<Your Jabber product mode>
AUTHENTICATOR	<Fallback Authenticator>
CUP_ADDRESS	<IPAddress/Hostname/FQDN>
FORGOT_PASSWORD_URL	<URL to organizations change password site>
TFTP_FILE_NAME	<Name of the TFTP file>
LANGUAGE	<The language code e.g. 1033>
SSO_ORG_DOMAIN	<Domain for SSO configuration>
VOICE_SERVICES DOMAIN	<Voice Services Domain>
EXCLUDED_SERVICES	<CUP_CUCM_WEBEX>

Stap 9. Specificeer de waarden aan de eigenschappen volgens de vereisten.

CLEAR	1
SERVICES DOMAIN	<Services domain>
USE_FT_GATEWAY	<File transfer support>
LOGIN_RESOURCE	<Multi-resource login support>
CCMCIP	<CCMCIP server address>
CTI	<CTI server address>
TFTP	<TFTP server address>
PRODUCT MODE	<Your Jabber product mode>
AUTHENTICATOR	<Fallback Authenticator>
CUP_ADDRESS	<IPAddress/Hostname/FQDN>
FORGOT_PASSWORD_URL	<URL to organizations change password site>
TFTP_FILE_NAME	<Name of the TFTP file>
LANGUAGE	<The language code e.g. 1033>
SSO_ORG_DOMAIN	<Domain for SSO configuration>
VOICE_SERVICES DOMAIN	<Voice Services Domain>
EXCLUDED_SERVICES	WEBEX

Stap 10. Verwijder alle andere eigenschappen die niet nodig zijn.

Het is belangrijk om de eigenschappen die niet worden ingesteld te verwijderen, of de vereiste eigenschappen zullen niet van kracht worden.

Voor het verwijderen van de niet-vereiste eigenschappen gaat u naar de eigenschap te laten vallen en **rechtsklik** op het.

Selecteer **Drop Row** en selecteer **OK**, zoals in de afbeelding:

CLEAR	1
SERVICES DOMAIN	<Services domains>
USE_FT_GATEWAY	<File tra
LOGIN_RESOURCE	<Multi-r
CCMCIP	<CCMCI
CTI	<CTI ser
TFTP	<TFTP sg
PRODUCT_MODE	<Your Ja
AUTHENTICATOR	<Fallbac
CUP_ADDRESS	<IPAddr
FORGOT_PASSWORD_URL	<URL to
TFTP_FILE_NAME	<Name
LANGUAGE	<The lar
SSO_ORG_DOMAIN	<Domain
VOICE_SERVICES_DOMAIN	<Voice S
EXCLUDED_SERVICES	WEBEX

Property - 149 rows

- Errors...
- Cut Cell Ctrl+X
- Copy Cell Ctrl+C
- Paste Cell Ctrl+V
- Paste New GUID Ctrl+G
- Import Text File...
- Cut Row(s) Ctrl+Shift+X
- Copy Row(s) Ctrl+Shift+C
- Paste Row(s) Ctrl+Shift+V
- Add Row Ctrl+R
- Drop Row

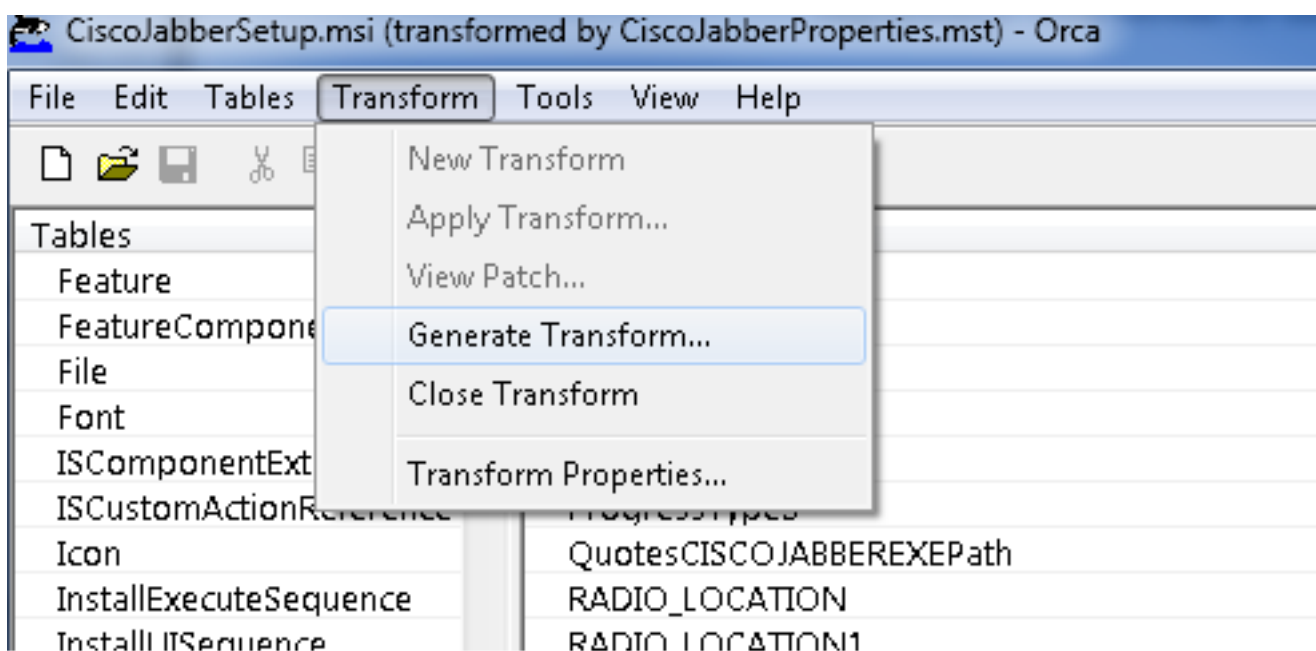
Stap 1. Behoud de eigenschappen die moeten worden gewijzigd.

ISReleaseFlags	NoFlags
InstallShieldTempProp	0
CLEAR	1
EXCLUDED_SERVICES	WEBEX

Stap 12. Het getransformeerde bestand dat ook gegenereerd is, kan worden opgeslagen en gebruikt om de eigenschappen van het installatieprogramma te wijzigen.

Als u het getransformeerde bestand wilt opslaan, navigeert u naar **Omzetten > Omzetten genereren**, zoals in de afbeelding.

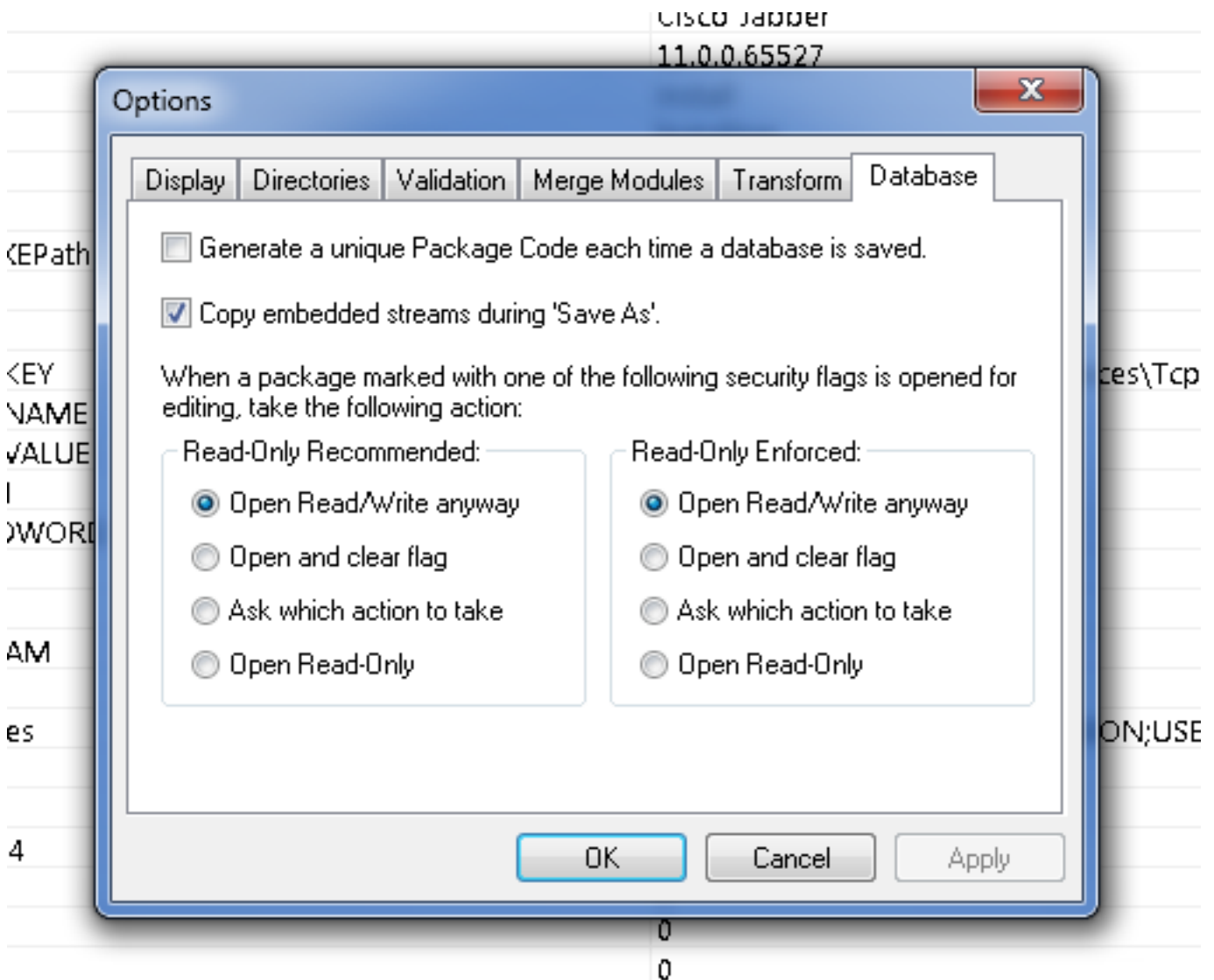
Dit getransformeerde bestand kan worden opgeslagen in de indeling **filename.mst**.



Stap 13. Schakel het installatieprogramma in om de ingesloten stromen op te slaan.

Navigeer naar Gereedschappen > Opties en controleer onder het tabblad Database of er

ingesloten stromen naar een kopie zijn gekopieerd tijdens 'Opslaan als' en klik vervolgens in Toepassen en OK, zoals in de afbeelding:



Stap 14. Sla het aangepaste installatieprogramma op terwijl u naar **Bestand > Opslaan als** navigeert. Specificeer een geschikte naam en klik in **Opslaan**.

Deze aangepaste installateur kan worden gebruikt bij de implementatie van het groepsbeleid.

## Over deze vertaling

Cisco heeft dit document vertaald via een combinatie van machine- en menselijke technologie om onze gebruikers wereldwijd ondersteuningscontent te bieden in hun eigen taal. Houd er rekening mee dat zelfs de beste machinevertaling niet net zo nauwkeurig is als die van een professionele vertaler. Cisco Systems, Inc. is niet aansprakelijk voor de nauwkeurigheid van deze vertalingen en raadt aan altijd het oorspronkelijke Engelstalige document ([link](#)) te raadplegen.