

Configuratie van Enterprise Group via EDI voor Cisco Jabber in Windows

Inhoud

[Inleiding](#)

[Voorwaarden](#)

[Vereisten](#)

[Gebruikte componenten](#)

[Configureren](#)

[Configuraties](#)

[Verifiëren](#)

[Problemen oplossen](#)

[Gerelateerde informatie](#)

Inleiding

Dit document beschrijft de configuratie van ondernemingsgroepen via Cisco Enhanced Devices Interface (EDI) voor Cisco Jabber in Windows.

Voorwaarden

Vereisten

Cisco raadt kennis van de volgende onderwerpen aan:

- Cisco Call Manager
- Actieve map

Gebruikte componenten

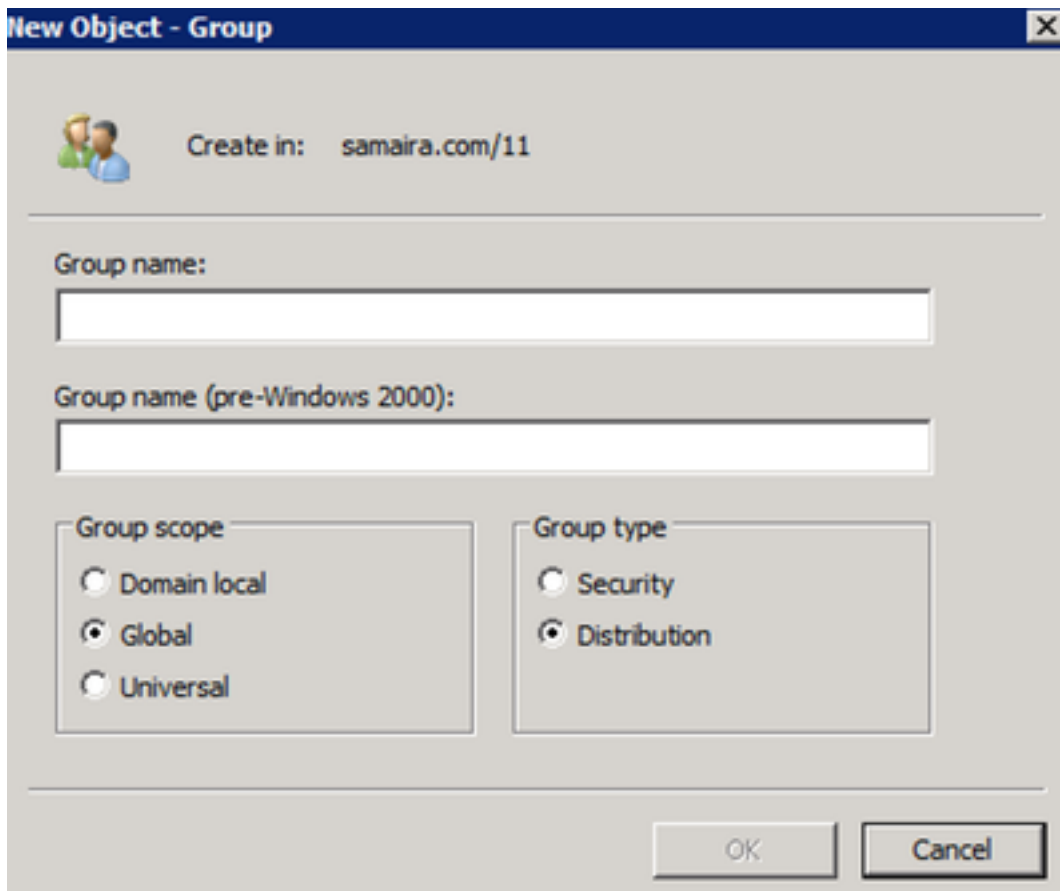
De informatie in dit document is gebaseerd op de volgende software- en hardware-versies:

- Jabber voor Windows 11.x en hoger
- IM and Presence 11.x
- Cisco Communications Manager (CUCM) 11.x
- MS Active Directory

De informatie in dit document is gebaseerd op de apparaten in een specifieke laboratoriumomgeving. Alle apparaten die in dit document worden beschreven, hadden een opgeschoonde (standaard)configuratie. Als uw netwerk live is, moet u de potentiële impact van elke opdracht begrijpen.

Configureren

Huidige CUCM 11.0.1 ondersteunt alleen adresgroep met Microsoft Active Directory (MS AD). Dit wordt niet ondersteund op Microsoft Active Directory Light Directory Services (ADLDS) of andere bedrijfsdirectories.



Terwijl de AD groep wordt gecreëerd, worden twee types van opties voorgesteld, veiligheid en distributiegroep, zoals in het bovenstaande beeld getoond. Op dit moment wordt synchronisatie van de veiligheidsgroep niet ondersteund zodat alleen de distributiegroep wordt ondersteund.

Configuraties

Stap 1. Schakel ondernemingsgroep in.

Ga op de pagina CUCM Admin naar **System>Enterprise Parameter**.

Onder het gedeelte gebruikersbeheer, zoek naar **directory Group Operations op Cisco IM and Presence** en selecteer **Enabled**

(Optioneel) Kies een van de volgende opties in de vervolgkeuzelijst Synching Mode voor ondernemingsgroepen:

- Geen- Als u deze optie kiest, synchroniseert de dienst van Cisco Intercluster Sync Agent niet ondernemingsgroepen en de groepslidmaatschapsgegevens tussen IM- en Presence-serviceclusters.
- Verschillende sync - dit is de standaard optie. Als u deze optie kiest, nadat alle

ondernemingsgroepen en groepslidmaatschapsrecords van een externe IM en Presence Service cluster gesynchroniseerd zijn, synchroniseren de daaropvolgende syncs alleen de records die sinds de laatste sync is bijgewerkt.

- Full Sync - Als u deze optie kiest, nadat alle ondernemingsgroepen en de groepslidmaatschapsrecords van de externe IM en Presence Service cluster zijn gesynchroniseerd, worden alle records gesynchroniseerd tijdens elke volgende sync.

User Management Parameters		
Effective Access Privileges For Overlapping User Groups and roles *	Maximum	Maximum
Allow non-super user to grant access to administrative web pages *	True	True
User Assignment Mode for Presence Server *	Balanced	Balanced
Directory Group Operations on Cisco IM and Presence *	Enabled	Disabled
Syncing Mode for Enterprise Groups *	Differential Sync	Differential Sync

Stap 2. Zorg ervoor dat de synchronisatie-opties is in het configuratiescherm Lichtgewicht Directory Access Protocol (LDAP) voor de gebruikers en groepen.

Navigeer naar **CUCM Admin LDAP > LDAP folder** en selecteer vervolgens de directory configuratie.

Selecteer onder Synchronize **Gebruikers en groepen**, zoals getoond in de afbeelding:

LDAP Directory Information

LDAP Configuration Name *	test
LDAP Manager Distinguished Name *	samaira\administrator
LDAP Password *
Confirm Password *
LDAP User Search Base *	OU=11,DC=samaira,DC=com
LDAP Custom Filter for Users	< None >
Synchronize *	<input type="radio"/> Users Only <input checked="" type="radio"/> Users and Groups
LDAP Custom Filter for Groups	< None >

Stap 3. Afhankelijk van de manier waarop de LDAP-directory sync is ingesteld, kunt u klikken op **Full Sync uitvoeren** en wordt de gemaakte directory group weergegeven in: **cucm-beheerder \ gebruikersbeheer \ gebruikersinstellingen \ gebruikersgroep**

User Groups (1 - 1 of 1)	
Find User Groups where Group Name begins with	Find Clear Filter
Group Name ^	Group Type
group1_distribution	Active LDAP Synchronized Group

In het huidige voorbeeld werd slechts één gebruikersgroep gecreëerd in de LDAP folder.

Stap 4. Aangezien u op de groepsnaam klikt zoals in stap 3 is aangegeven, kunt u de eindgebruiker in de groep zien.

User Group Configuration Rela

Status

i LDAP Synchronized Groups cannot be modified

Group Information

Group Name group1_distribution
Distinguished Name CN=group1_distribution,OU=11,DC=samaira,DC=com
Group Type Active LDAP Synchronized Group

User (1 - 2 of 2)

Find User where User ID begins with Find Clear Filter

User ID ^	User Display Name
test1	test 1
test2	test2 2

Stap 5. Vanuit Jabber's perspectief heb je twee opties. Als u EDI-contactresolutie gebruikt, zal alles wat hier onder jabber voor vensters nodig is, naar **Instellingen > Bestand > New > Directory Group** navigeren.

Zoek naar de directory group, terwijl jabber verbonden is met LDAP. Het kan LDAP vragen en u een zoekresultaat geven. In het geval van User Data Services (UDS) moet de eindgebruiker de volledige naam van de directory group kennen, zoals in de afbeelding wordt getoond:

Add a Directory Group

group1_distribution;

Every contact in the directory group will be added to your contacts.

Add Cancel

Contacts

group1_distribution 3

test 1 Available @ test lab

test2 2

Stap 6. Als u een nieuwe gebruiker in de reeds toegevoegde directory groep moet toevoegen, volgt u deze stappen:

1. Voeg de gebruiker toe in het AD **distributiegroep**.
2. Zorg ervoor dat dit wordt bijgewerkt in het gedeelte van de CUCM-gebruikersgroep, aangezien dit kan worden gedaan met de LDAP-synchronisatiecyclus die is gedefinieerd op de LDAP-directory pagina.

-LDAP Directory Synchronization Schedule

Perform Sync Just Once

Perform a Re-sync Every* DAY

Next Re-sync Time (YYYY-MM-DD hh:mm)*

3. Of de beheerder klikt op **uitvoeren van de volledige sync nu**. Zodra dit gebeurt, komt de eindgebruiker automatisch in jabber (in Windows) naar boven, wordt er geen jabber (in Windows)-start meer nodig, omdat de update dynamisch is vanuit het perspectief van jabber. De sync voor CUCM naar LDAP moet echter worden voltooid voordat de nieuwe gebruiker wordt geopend (dit is een geteste methode).



Zoals getoond in de afbeelding test3 3 account is een nieuw element toegevoegd in de reeds geïmporteerde groep **group1_distribution**.

Verifiëren

Er is momenteel geen verificatieprocedure beschikbaar voor deze configuratie.

Problemen oplossen

Er is momenteel geen specifieke troubleshooting-informatie beschikbaar voor deze configuratie.

Gerelateerde informatie

- [Enterprise Group CUCM 11.x-handleiding](#)
- [Technische ondersteuning en documentatie – Cisco Systems](#)