

Jabber voor Mac - Quick Start Guide

Inhoud

[Inleiding](#)

[Voorwaarden](#)

[Software vereisten](#)

[Hardware vereisten](#)

[Telefonische services configureren](#)

[Jabber Softphone](#)

[Jabber-desktoptelefoon](#)

[Desktopconfiguratie](#)

[CTI UC-servicesinstelling](#)

[Sprak configureren](#)

[Unity Connection-configuratie](#)

[CUCM-configuratie](#)

[Map configureren](#)

[LDAP-adresservices](#)

[UDS-adresservices](#)

[CUCM-eindgebruikers configureren](#)

—

[Service-detectie](#)

[Jabber downloaden](#)

[Jabber installeren](#)

[Inloggen op Jabber](#)

Inleiding

Dit document beschrijft de gewenste stappen die vereist zijn voor de implementatie van Cisco Jabber voor Mac-basisfuncties. Dit is een snelle start-handleiding en zal geen van de geavanceerde functies bestrijken die ondersteund worden door Cisco Jabber voor Mac.

Voorwaarden

Cisco raadt u een basisbegrip van de Cisco Unified Communications Manager (CUCM)-beheerwebpagina evenals ervaring met basistelefoonconfiguraties aan.

Software vereisten

Deze handleiding gaat uit van de volgende softwareversies die in gebruik zijn:

- Cisco Unified Communications Manager (CUCM) versie 10.5(2) of hoger.
- Cisco Unified IM and Presence (IM&P) versie 10.5(2) of hoger
- Cisco Unity Connection (CUXN) versie 10.5 of hoger
- Jabber voor Mac 12.1 of hoger.

- macOS Mojave 10.14 of hoger.
- macOS High Sierra 10.13 of hoger.
- macOS Sierra 10.12 of hoger.
- OS X El Capitan 10.11 of hoger

Hardware vereisten

De volgende hardware specificaties zijn de voorgestelde minimum vereisten voor het uitvoeren van Cisco Jabber voor Mac op een Apple Mac-apparaat:

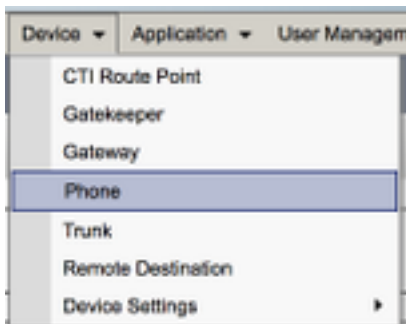
- CPU Intel Core2 Duo of later op een van de volgende Apple-hardware: Mac Pro MacBook Pro MacBook Air iMac Mac Mini
- RAM 2 GB
- vrije schijfruimte 300 MB

Telefonische services configureren

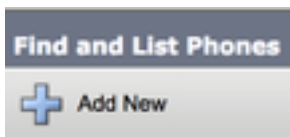
Jabber Softphone

Jabber voor Mac biedt een optie om telefoonservices aan te bieden via een Cisco Unified Client Services Framework-apparaat dat vaak wordt aangeduid als een CSF of Softphone.

Om een CSF-apparaat te configureren logt u in op de webpagina van CUCM-beheer en navigeert u naar **Apparaat > Phone**.




Selecteer in het menu **Zoeken en Lijst** de optie **Nieuw toevoegen**.




Eenmaal in het menu **Nieuwe telefoon toevoegen** zoekt u het telefoontype naar beneden voor het Cisco Unified Client Services Framework-apparaat. Klik na selectie op **Volgende**.

Add a New Phone

 Next

Status

 Status: Ready

Create a phone using the phone type or a phone template

Phone Type* Cisco Unified Client Services Framework

or

BAT Phone Template* -- Not Selected --

De onderstaande tabel (tabel 1.0) bevat alle velden die moeten worden geconfigureerd bij het opzetten van een Cisco Unified Client Services Framework (CSF)-apparaat in CUCM. De meerderheid van de vereiste velden heeft standaardconfiguraties en hoeft niet handmatig te worden ingesteld, tenzij anders vereist voor uw implementatie. U dient alle velden handmatig te configureren waarin de modus **ingesteld** in de onderstaande tabel op **NO** is ingesteld.

Tip: Cisco raadt aan dat alle apparaten van het Kader voor Clientservices zijn geconfigureerd met een apparaatnaamprefix van CSF. U geeft bijvoorbeeld een gebruiker met de naam Holly Day met een CSF-apparaat. Haar CUCM-eindgebruiker-ID is vandaag, dus haar naam van het CSF-apparaat is CSFHDAY.

Tabel 1.0

Vereiste velden	Standaardparameter	Standaard ingesteld	Beschrijving
Apparaatnaam	Moet handmatig worden toegevoegd, de naam van het apparaat moet met CSF beginnen.	NEE	Voer een naam in om op software gebaseerde telefoons te identificeren
Apparaatpool	Selecteer een van de beschikbare gereedschappen.	NEE	Kies het apparaat pool waaraan u deze telefoon wilt toewijzen. De apparaatpool definieert groepen gemeenschappelijke kenmerken voor apparaten, zoals een regio, datum/tijdgroep en een sjabloon voor softkey.
Sjabloon voor telefoonknop	Standaard clientservicekader	NEE	Kies het juiste telefoontoetsenbord. De telefoonknoopsjabloon bepaalt de configuratie van knoppen op een telefoon en identificeert welke functie (lijn, snelheidsknop enzovoort) voor elke knop wordt gebruikt.

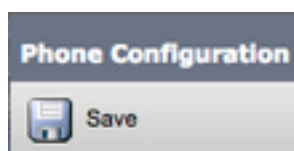
Profiel van gemeenschappelijke telefoon	Standaard gemeenschappelijk telefoonprofiel	JA	Kies een gemeenschappelijk telefoonprofiel uit de lijst met beschikbare gemeenschappelijke telefoonprofielen
Locatie	Hub_Niets	JA	Gebruik locaties om Call Admission Control (CAC) in een gecentraliseerd systeem voor gespreksverwerking in te voeren. De locatie specificeert de totale bandbreedte die beschikbaar is voor oproepen naar en van deze locatie. Een locatieinstelling van Hub_Geen betekent dat de locatieoptie geen spoor van de bandbreedte houdt die deze Cisco Unified IP Phone verbruikt. Een locatie-instelling van Phantom specificeert een locatie die succesvolle CAC via interclusterstammen mogelijk maakt die gebruik maken van H.323-protocol of SIP.
Ingebouwd in brug	Standaard	JA	Schakel de ingebouwde conferentiebrug voor de bargefunctie in of uit door het vervolgkeuzelijst Ingebouwde brug te gebruiken (kies Aan, Uit of Standaard)
Apparaat Mobiliteitsmodus	Standaard	JA	Schakel de mobiliteit van het apparaat in of uit voor dit apparaat of kies Standaard om de standaard mobiliteitsmodus van het apparaat te gebruiken. Standaard instelling gebruikt de waarde voor de apparaatmobiliteitsmodus voor het apparaat.
Gebruikersnaam eigenaar	Stel de gebruiker-id in	NEE	Kies de gebruiker-ID van de toegewezen telefoongebruiker in het vervolgkeuzelijst. De gebruiker-ID wordt opgenomen in de Call Detectieopname (CDR) voor alle oproepen die van dit apparaat worden gemaakt. Wanneer een gebruiker-ID aan het apparaat wordt toegewezen, wordt het apparaat ook verplaatst van "Niet-toegewezen apparaten" aan "Gebruikers" in het rapport Gebruik van de Licentie.
Trusted Relay-point gebruiken	Standaard	JA	In het vervolgkeuzemenu kunt u toestaan of verhinderen dat Cisco Unified CM een betrouwbaar relais Point (TRP)-apparaat met dit

media-eindpunt plaatst. Een Trusted Relay Point (TRP)-apparaat wijst een MTP- of transcoderapparaat aan dat is gemarkeerd als Trusted Relay Point.

Gebruik altijd primaire lijn	Standaard	JA	Selecteer in het vervolgkeuzevenster de optie (Uit, Aan of Standaard). Standaard - Cisco Unified Communications Manager gebruikt de configuratie van de altijd gebruikte Prime Line-serviceparameter, die de Cisco CallManager-service ondersteunt
Gebruik altijd Prime-lijn voor spraakbericht	Standaard	JA	Selecteer in het vervolgkeuzelijstvak de optie (Uit, Aan of Standaard). Standaard - Cisco Unified CM gebruikt de configuratie vanuit de altijd gebruikte Prime Line voor Voice Message Service parameter, die de Cisco CallManager-service ondersteunt.
Packet Capture Mode	None	JA	Deze instelling bestaat alleen voor het oplossen van problemen; pakketvastlegging kan een groot CPU-gebruik of gespreksonderbrekingen veroorzaken.
BLF Presence-groep	Standaard Presence-groep	JA	Kies een Presence-groep voor de eindgebruiker. De geselecteerde groep specificeert de apparaten, eindgebruikers en toepassingsgebruikers die dit folder nummer kunnen controleren.
Profiel voor apparaatbeveiliging	Moet handmatig worden geselecteerd.	NEE	De standaardwaarde voor Presence Group specificeert de Standaardpresence-groep, ingesteld met een installatie. U moet een beveiligingsprofiel toepassen op alle telefoons die in Cisco Unified Communications Manager-beheer. <i>Cisco Unified Communications Manager installeren</i> biedt een verzameling vooraf gedefinieerde, niet-beveiligde beveiligingsprofielen voor automatische registratie. Om veiligheidseigenschappen voor een telefoon toe te laten, moet u een nieuw veiligheidsprofiel voor het apparatentype en protocol vormen

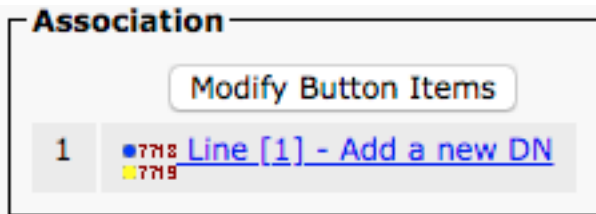
SIP-profiel	Moet handmatig worden geselecteerd.	NEE	en het op de telefoon toepassen. Als de telefoon geen veiligheid steunt, kies een onveilig profiel. Kies het standaard SIP-profiel of een specifiek profiel dat eerder is gemaakt. SIP-profielen bieden specifieke SIP-informatie voor de telefoon zoals registratie en bewaar timers, media-poorten en storen de controle niet.
certificaatwerking	Geen hangende handeling	JA	Dit veld is gerelateerd aan CAPF-inschrijving. Wanneer u DND op de telefoon toelaat, staat deze parameter u toe om te specificeren hoe de DND eigenschappen inkomende vraag behandelen.
DND-optie	Ringer Off	JA	Hiermee schakelt u de videofuncties in en uit. Indien ingeschakeld, zal de client starten in de besturingsmodus voor desktoptelefoons.
Videobellen	Ingeschakeld	JA	Indien ingeschakeld, zal de client automatisch de aangesloten desktoptelefoon besturen.
Automatisch starten in telefooncontrole	Uitgeschakeld	JA	Geeft aan of de functies voor Extend en verbinden zijn ingeschakeld voor de client.
Controle van de aangesloten bureautelefoon	Uitgeschakeld	JA	Hiermee kan de client oproepen op PBX, PSTN en andere externe telefoons controleren.
Capabiliteit uitbreiden en aansluiten	Ingeschakeld	JA	Geeft aan als het ophalen van de foto en de weergave van de contactfoto is ingeschakeld of uitgeschakeld voor de client.
Contactfoto's weergeven	Ingeschakeld	JA	Geeft aan als de raadpleging van het telefoonnummer via de Corporate Directory is ingeschakeld of uitgeschakeld voor de client.
Aantal favorieten in map	Ingeschakeld	JA	Geeft aan of de analysekloof is ingeschakeld of uitgeschakeld voor de client.
Analyseverzameling	Uitgeschakeld	JA	

Nadat u het gehele vereiste veld voor de CSF-configuratie hebt ingesteld, slaat u de configuratie op door de knop **Opslaan** te selecteren.



Nu u een CSF hebt gemaakt, zult u een directory nummer aan het apparaat moeten toevoegen.

Dit kan worden gedaan door de optie **Add a new DN** optie te selecteren die bij de bovenkant links van de CSF-configuratie is gelegen.



Opmerking: Dit document heeft geen betrekking op de volledige lijnconfiguratie voor het CSF-apparaat. De lijnconfiguratie is een standaardconfiguratie die voor alle telefoons moet worden uitgevoerd en is geen configuratie die specifiek is voor CSF-apparaten.

Tip: Nadat u een directory nummer hebt ingesteld, dient uw CSF-apparaat de eindgebruiker van CUCM te koppelen aan het directory nummer. Dit kan worden gedaan door te scrollen naar de onderkant van de configuratie van het foldernummer en door **Associate End Gebruikers** te selecteren. Deze configuratie is vereist als u Jabber voor telefoonaanwezigheid wilt gebruiken.

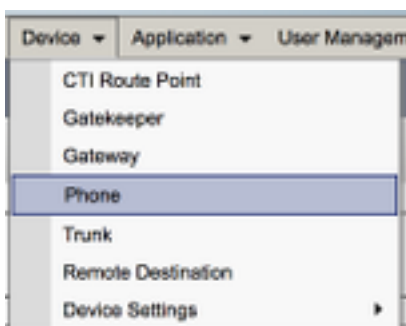
Jabber-desktoptelefoon

Jabber voor Mac heeft ook de mogelijkheid om Cisco Computer Telephony Integration (CTI) te uitvoeren met Cisco deskphones. Dit stelt Jabber voor Mac-gebruikers in staat om hun Cisco-desktoptelefoon als hun Jabber-telefonieapparaat te gebruiken wanneer ze gespreksacties van de Jabber-gebruikersinterface uitvoeren.

Desktopconfiguratie

Om Jabber voor Mac CTI-integratie in te stellen, volgt u deze eenvoudige stappen.

Start door in te loggen op de webpagina van het CUCM-beheer en door te bladeren naar **apparaat > telefoon**.



Selecteer in het menu **Zoeken en Lijst** zoekopdracht naar en selecteer de deskphone voor Jabber-gebruikers.

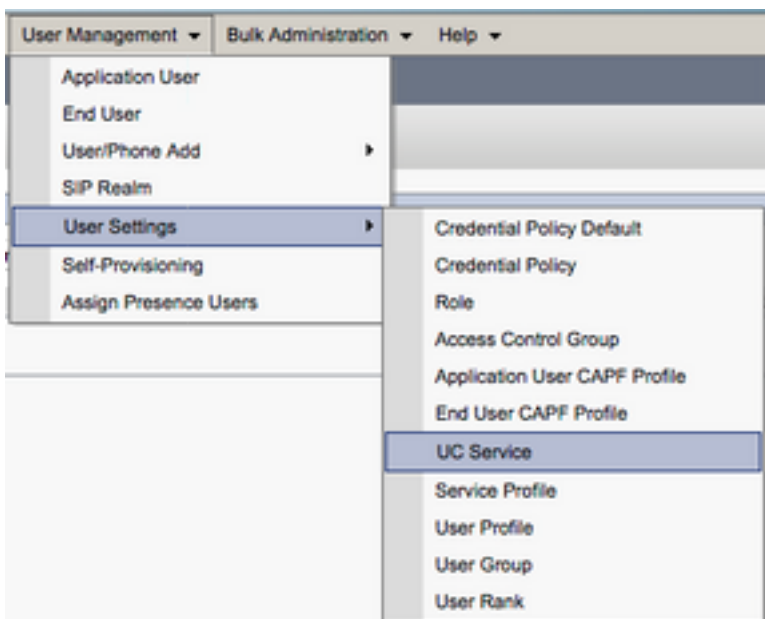
Phone (1 - 1 of 1)				
Find Phone where Description begins with Test Find Clear Filter + -				
Select item or enter search text				
<input type="checkbox"/>	Device Name(Line) ^	Description	Device Pool	
<input type="checkbox"/>	SEP	Test Deskphone	Default	
Add New Select All Clear All Delete Selected Reset Selected Apply Config to Selected				

Controleer bij presentatie in het menu **Phone** de volgende twee instellingen:

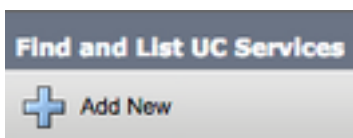
1. Controleer dat het aanvinkvakje **Enable Control of device from CTI** is ingeschakeld.
2. Bevestig dat de **gebruikershandleiding van de eigenaar van het apparaat** op Jabber is ingesteld voor Mac-gebruiker CUCM.

CTI UC-servicesinstelling

Daarna zullen we de CTI UC-services instellen die door de Jabber-client gebruikt zullen worden om verbinding te maken met de CUCM CTIManager-service. Start door te navigeren naar **gebruikersbeheer > Gebruiker Instellingen > UC Service**.




Selecteer eenmaal op de pagina **UC Services** op **zoeken en Lijst toevoegen Nieuw**.




Selecteer wanneer u deze met de pagina **UC Service Configuration** presenteert de optie **CTI** uit de vervolgkeuzelijst **UC Service Type** en vervolgens **Volgende**.

UC Service Configuration

 Next

Status


 Status: Ready

Add a UC Service


UC Service Type

U wordt dan met de pagina **UC Service Configuration** gepresenteerd. Hier moet een **Naam** voor de CTI UC Service vormen evenals de **IP, Hostname of Full Qualified Domain Name (FQDN)** van de CUCM server die de CTI dienst runt.

UC Service Configuration

 Save

Status

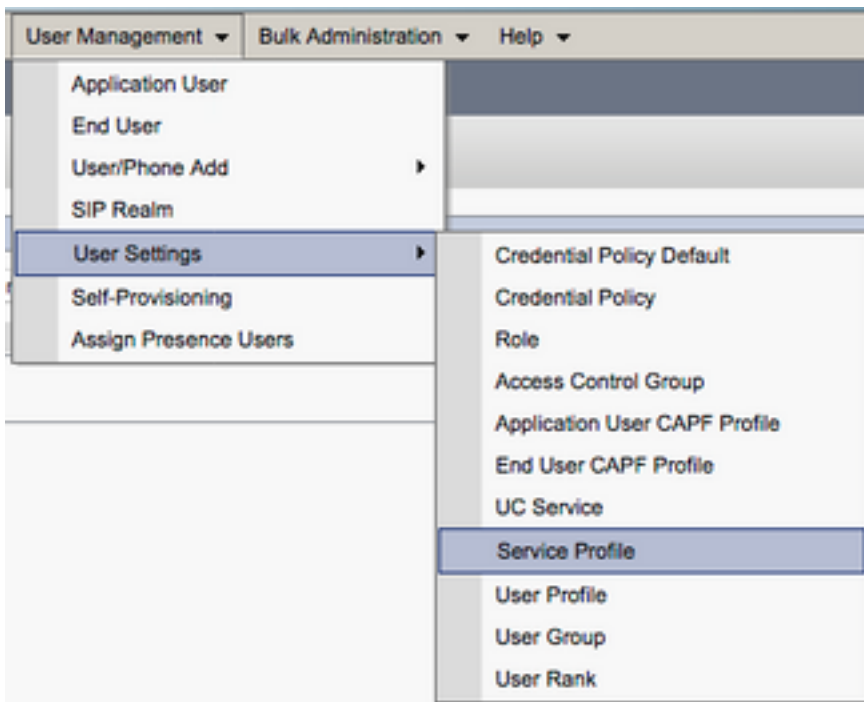
 Status: Ready

UC Service Information

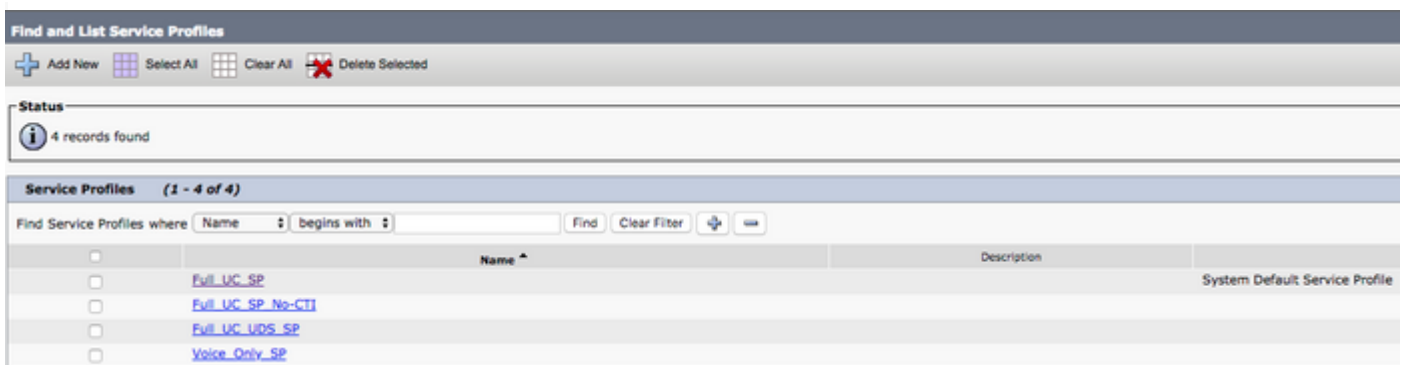
UC Service Type:	CTI
Product Type:	CTI
Name*	<input type="text" value="CUCM-Sub-01"/>
Description	<input type="text" value="SUB-01 CTI Services"/>
Host Name/IP Address*	<input type="text" value="CUCM-SUB-01.testlab.com"/>
Port	<input type="text" value="2748"/>
Protocol:	TCP

Opmerking: U kunt maximaal drie CTRI UC-services toewijzen aan een UC-serviceprofiel.

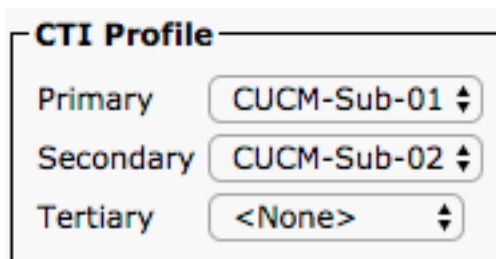
Nu we de CTI UC-service(en) hebben gedefinieerd, zullen we ze toewijzen aan het serviceprofiel. Start door te navigeren naar **Gebruikersbeheer > Gebruikersinstellingen > Serviceprofiel**.



Selecteer in het menu **FindIT en LAN Service Profiles** om het serviceprofiel te selecteren dat door uw Jabber voor Mac-gebruikers wordt gebruikt of maak een nieuw serviceprofiel door **Add New** te selecteren.



Klik eenmaal in de pagina **Service Profile Configuration** op de **CTI Profile** sectie en wijs de CTI UC Services aan het Service-profiel toe en selecteer **Save**.



Opmerking: Dit document heeft geen betrekking op de configuratie van een nieuwe Cisco-desktoptelefoon, aangezien dit een fundamentele CUCM-beheertaak is.

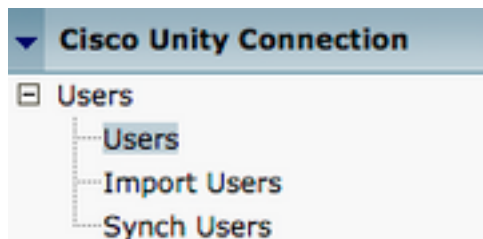
De lijst van (CTI) ondersteund op apparaten, navigeer naar **CUCM Cisco Unified Reporting** en selecteer de **Rapport van Unified CM-telefoonfunctielijst**. Selecteer vervolgens door de Functie vervolgkeuzelijst.

Spraak configureren

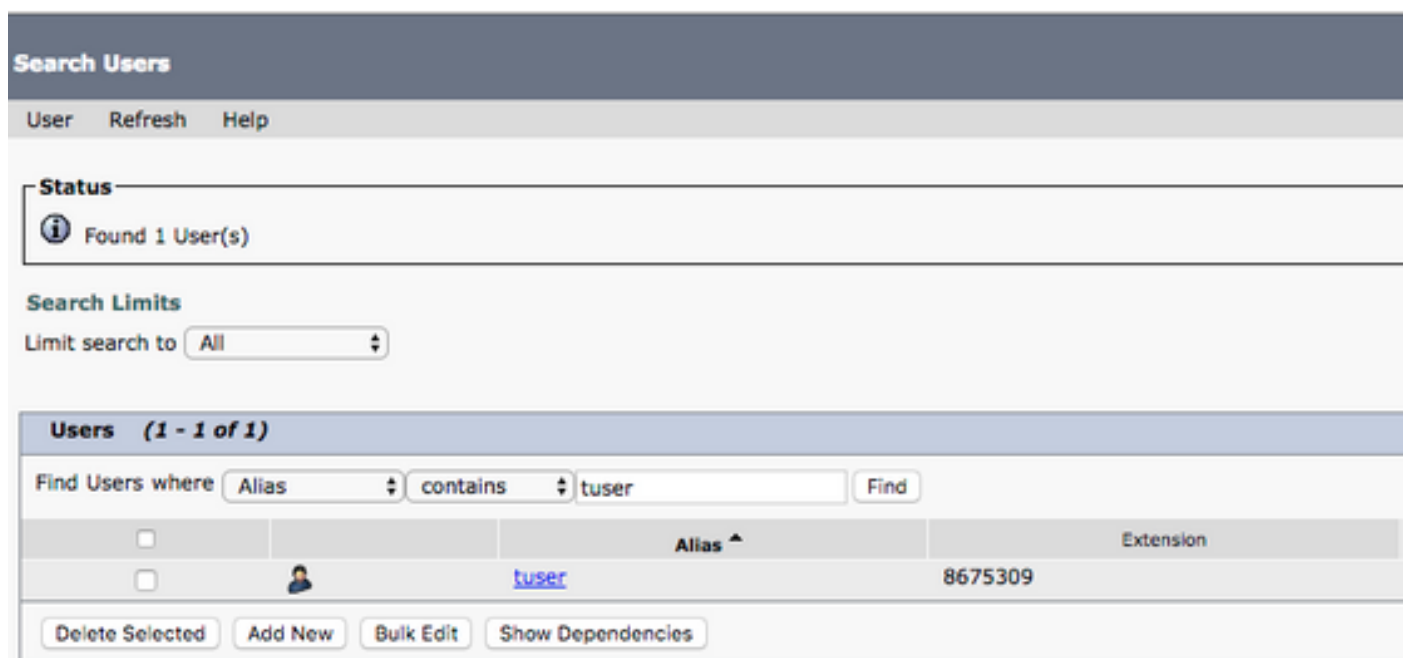
Jabber voor Mac kan voicemail-berichten ophalen en afspelen die zijn opgeslagen op Cisco Unity Connection. Om voicemail voor Jabber voor Mac in te stellen volgt u de onderstaande stappen:

Unity Connection-configuratie

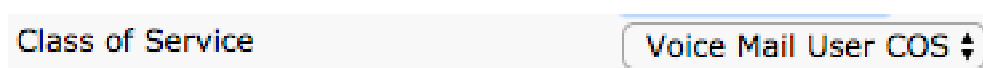
Start door te loggen op de webpagina voor Cisco Unity Connection en door te navigeren naar **gebruikers > gebruikers**.



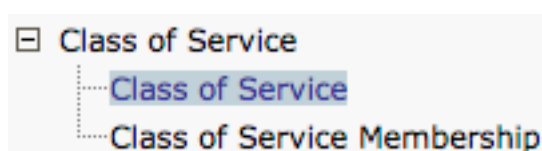
Wanneer u het zoeken van **zoekgebruikers** naar pagina's voorstelt en selecteert u uw Jabber voor Mac-gebruikers postvak.



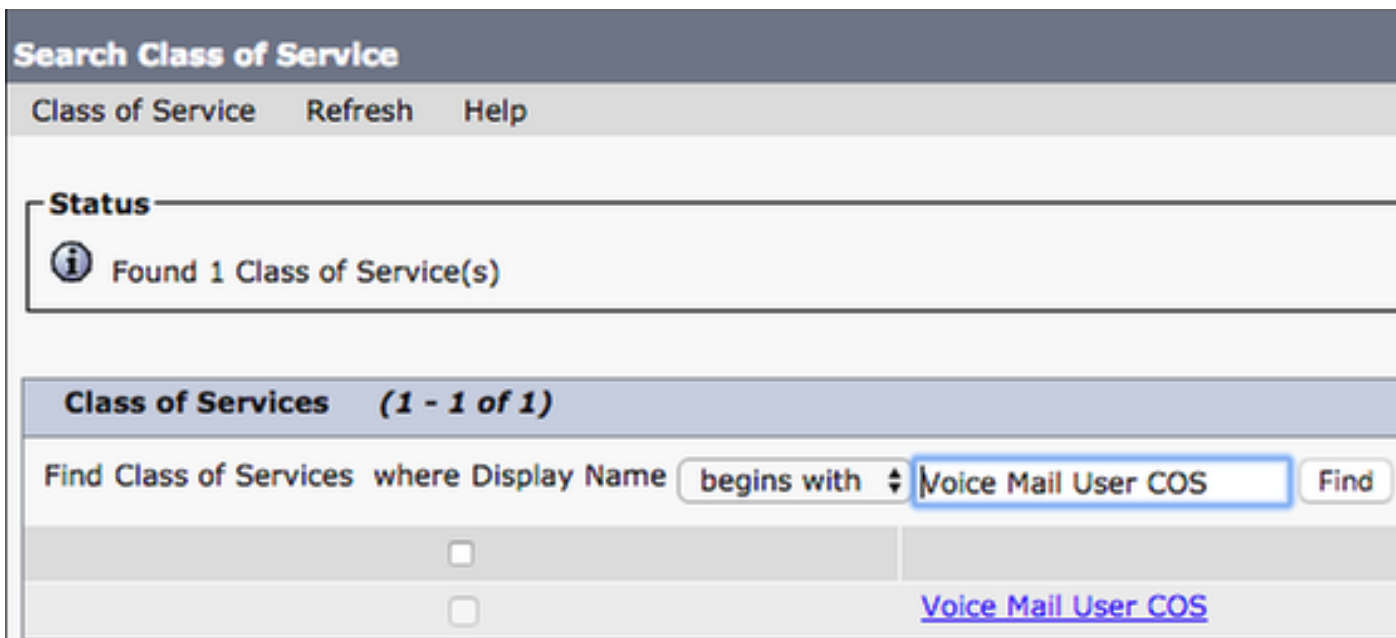
Zodra het wordt aangeboden met de pagina **Gebruikershandleiding bewerken** van de gebruikershandleiding geeft u de **serviceoproepen** op die worden ingesteld.



Via het linker navigatiedeelvenster naar **serviceklasse > serviceklasse** navigeren.



Wanneer u de zoekpagina **Zoeken naar serviceklasse** voorstelt en de serviceklasse selecteert die u eerder hebt aangegeven.



Controleer eens op de pagina **Serviceklasse** bewerken of het volgende:

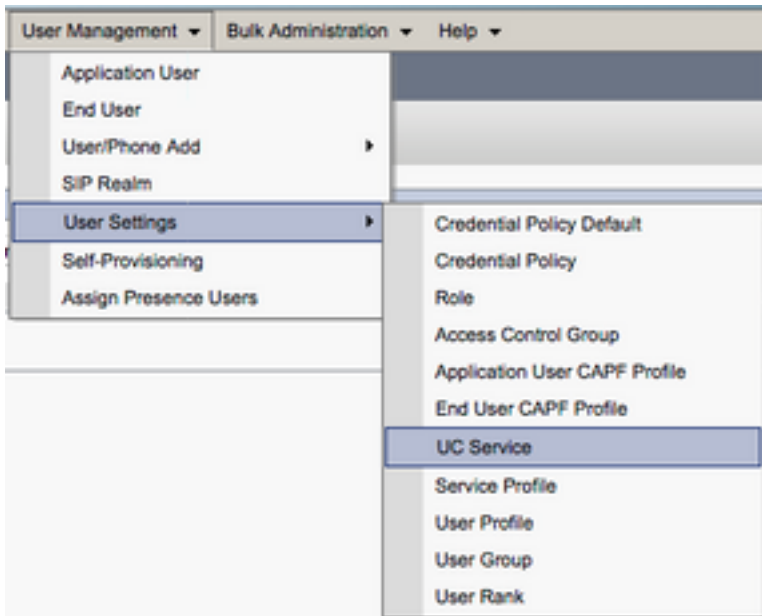
1. Controleer dat het aankruisvakje voor de optie **Gebruikers toestaan om het web in te schakelen en RSS feeds te gebruiken**.
2. Controleer ook dat de optie **Gebruikers toestaan om Unified client te gebruiken voor voicemail** ingeschakeld is door het vakje bij de achternaam te controleren.

Nadat de configuratie van de serviceklasse is geverifieerd, navigeer naar **stelselinstellingen > Geavanceerd > API-instellingen** in het linker navigatiedeelvenster. Schakel alle drie de instellingen in die op de pagina **API-configuratie** zijn gepresenteerd.

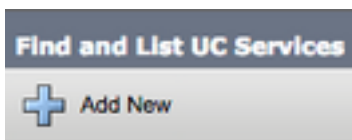


CUCM-configuratie

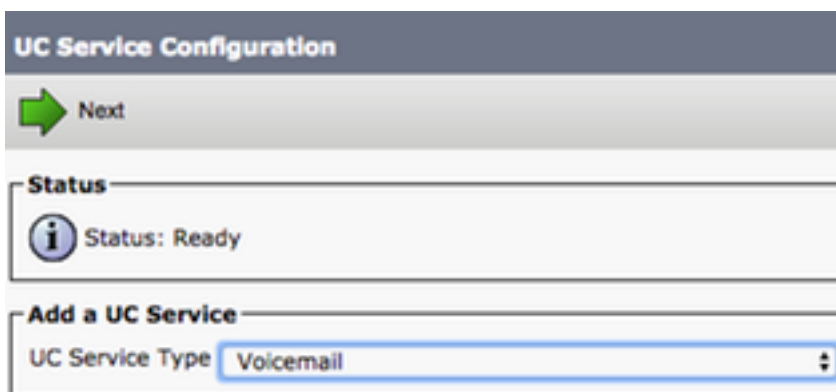
Nu Unity Connection is ingesteld, gaan we naar de CUCM-configuratie voor Jabber voor Mac-voicemail. Start door te navigeren naar **gebruikersbeheer > Gebruiker Instellingen > UC Service**.



Selecteer eenmaal op de pagina UC Services op zoeken en Lijst toevoegen Nieuw.



Selecteer voicemail van het UC Service Type bij de pagina UC Service Configuration en selecteer Volgende.



U wordt dan met de pagina UC Service Configuration gepresenteerd. Start door **Unity Connection** te selecteren uit de uitrollijst van **producttype**. U dient ook een **Naam** voor de Voice-e-mailUCS-service te configureren en de **IP-, Hostname- of Full Qualified Domain Name (FQDN)** van de Unity Connectionsserver te ondersteunen die de REST- en Jettyservices uitvoert.

UC Service Configuration

Save

Status

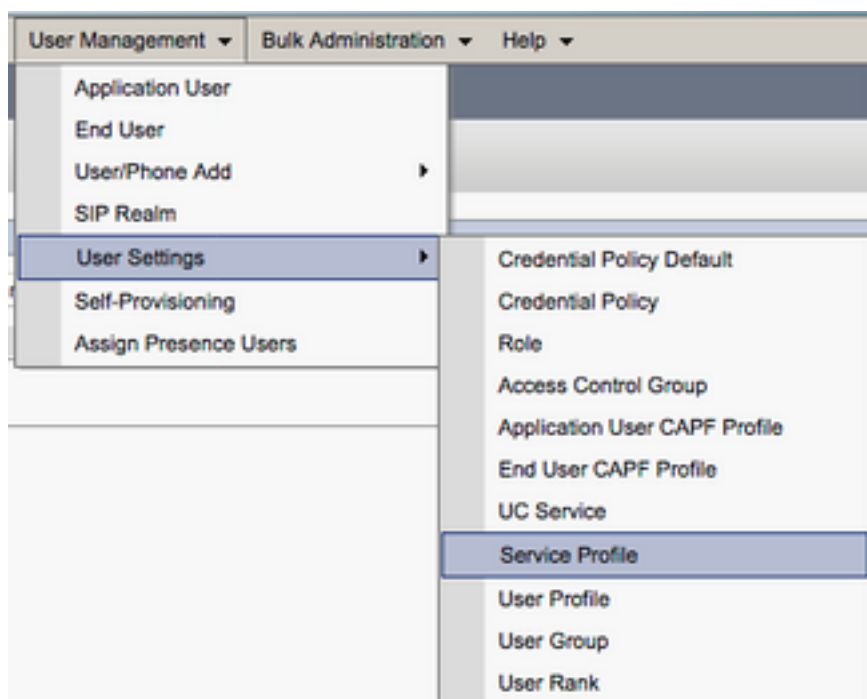
Status: Ready

UC Service Information

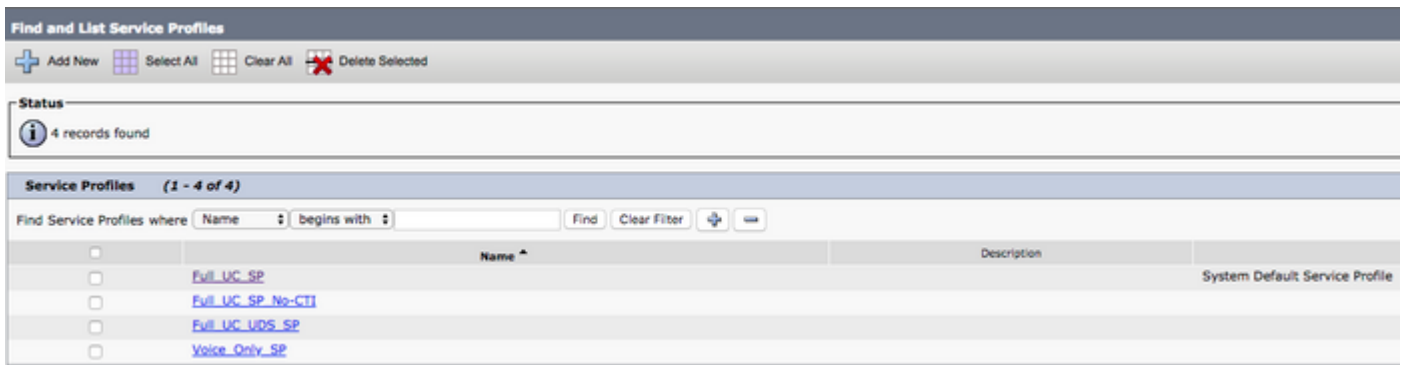
UC Service Type:	Voicemail
Product Type*	Unity Connection
Name*	CUXN-Sub-01
Description	Unity Connection Subscriber 1
Host Name/IP Address*	CUXN-SUB-01.testlab.com
Port	443
Protocol	HTTPS

Opmerking: maximaal drie voicemail-services kunnen worden toegewezen aan een UCS-serviceprofiel.

Nu de UC-service(s) van de voicemail is (zijn) gedefinieerd, toewijzen we deze aan het serviceprofiel. Start door te navigeren naar **Gebruikersbeheer > Gebruikersinstellingen > Serviceprofiel**.



Selecteer in het menu **FindIT en LAN Service Profiles** om het serviceprofiel te selecteren dat door uw Jabber voor Mac-gebruikers wordt gebruikt of maak een nieuw serviceprofiel door **Add New** te selecteren.



Draai eenmaal in de pagina **Service Profile Configuration** naar het vak **Voice-e-profiel** en kies de Voice-e-mail UCS-service(s) aan het serviceprofiel en selecteer **Opslaan**.



Opmerking: Jabber voor Mac setup hierboven gaat ervan uit dat Unity Connection gebruik maakt van LDAP-verificatie. In gevallen waarin postvakjes niet ingebouwd zijn, raadpleegt u de Cisco On-Premises Invoergids.

Map configureren

Jabber voor Mac is afhankelijk van telefoongidsservices voor het oplossen van zakelijke contacten. Jabber kan een directory-resolutie uitvoeren via Light Directory Access Protocol (LDAP) of CUCM User Data Services (UDS). Raadpleeg de onderstaande secties voor informatie over de configuratie van LDAP- of UDS-adresdiensten voor Jabber voor Mac.

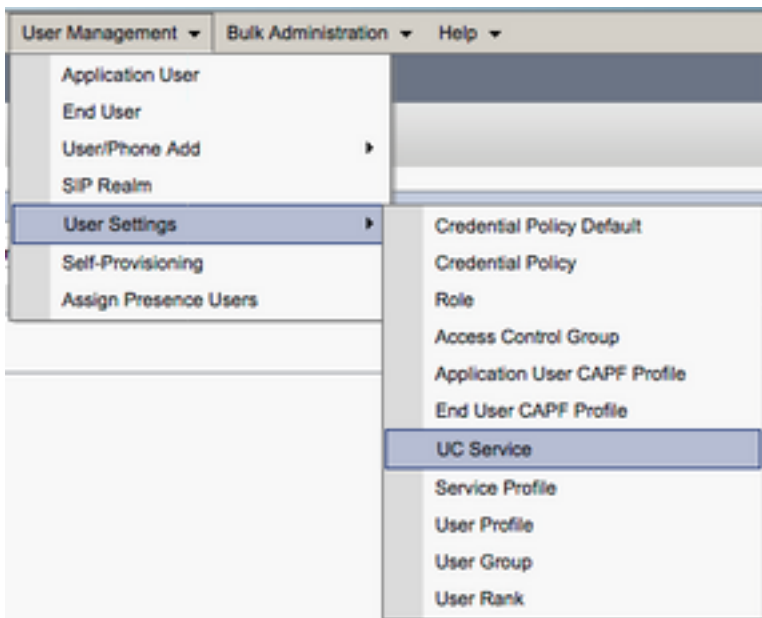
LDAP-adresservices

Jabber voor Mac ondersteunt drie bekende LDAP-adresdiensten, zoals hieronder te zien is:

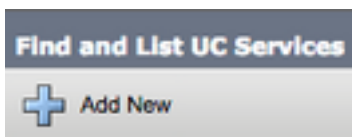
- Domain Services
- OpenLDAP
- Active Directory Light Directory Service (AD LDS)

Deze handleiding zal de stappen bieden om Jabber voor Mac 11.8 of hoger te configureren om te integreren met Active Directory Domain Services, aangezien dit de meest gebruikelijke integratie is.

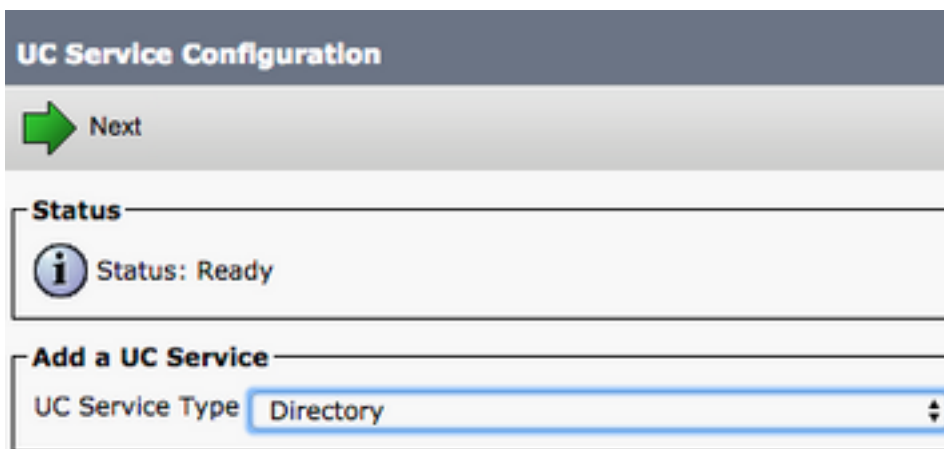
Start door in te loggen op de webpagina van het CUCM-beheer en door te navigeren naar **Gebruikersbeheer > Gebruiksinstellingen > UCM-service**.



Selecteer eenmaal op de pagina **UC Services** op zoeken en **Lijst toevoegen Nieuw**.



Selecteer de **map** uit de vervolgkeuzelijst **UCS Service type** en selecteer **Volgende**.



U wordt dan met de pagina **UC Service Configuration** gepresenteerd. Selecteer **Map uitgebreid** in de vervolgkeuzelijst **Producttype**. U dient ook een **Naam** voor de Directory UCS Service te configureren evenals de **IP, Hostname of Full Qualified Domain Name (FQDN)** van de directory server.

Standaard zal het **verbindingstype** worden ingesteld op **Global Catalog** waarbij ervan wordt uitgegaan dat een Microsoft Domain Controller als adresbron wordt gebruikt. Als er een Global Catalog Server is in gebruik moet het **Port** nummer in de configuratie worden ingesteld op **3268**. Cisco adviseert het gebruik van een Global Catalog server als een directory resource, omdat het efficiëntere resoluties van vragen bevat.

Tip: In gevallen waarin u geen domeincontroller voor Microsoft Active Directory Domain Services gebruikt, dient de Directory UC Service **Port** op **389 Connection Type** te zijn ingesteld op **Ldap**.

UC Service Information

UC Service Type: **Directory**

Product Type*

Name*

Description

Host Name/IP Address*

Port

Protocol

[Connection Type](#)*

[Use Secure Connection](#)

[Use Wildcards](#)

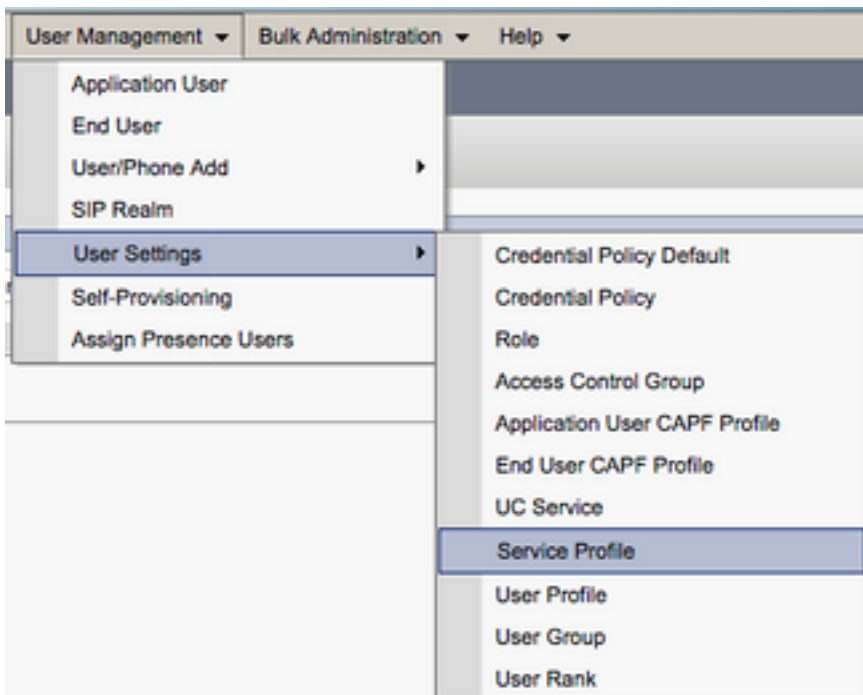
[Disable Secondary Number Lookups](#)

[Uri Prefix](#)

[Phone Number Masks](#)

Opmerking: maximaal drie DirectoryUCS services kunnen worden toegewezen aan een UCSService Profile.

Nu de UC-service(s) van de map is (zijn) gedefinieerd, toewijzen we ze aan het serviceprofiel. Start door te navigeren naar **Gebruikersbeheer > Gebruikersinstellingen > Serviceprofiel**.



Selecteer in het menu **FindIT en LAN Service Profiles** om het serviceprofiel te selecteren dat door uw Jabber voor Mac-gebruikers wordt gebruikt of maak een nieuw serviceprofiel door **Add New** te selecteren.

Find and List Service Profiles

+ Add New Select All Clear All Delete Selected

Status

4 records found

Service Profiles (1 - 4 of 4)

Find Service Profiles where Name begins with Find Clear Filter

	Name ^	Description
<input type="checkbox"/>	Fvll_UC_SP	System Default Service Profile
<input type="checkbox"/>	Fvll_UC_SP_No-CTI	
<input type="checkbox"/>	Fvll_UC_UDS_SP	
<input type="checkbox"/>	Voice_Only_SP	

Draai eenmaal in de pagina **Service Profile Configuration** naar het **Directory Profile**-profiel en wijs de Directory UCS-service(s) aan het Service-profiel toe. U moet ook de zoekbasis voor de actieve map definiëren. Dit moet de organisatie-eenheid of -map zijn waar uw zakelijke gebruikers zich bevinden.

Tijdens het configureren van het gedeelte **van het profiel** van de **map** zult u ook een methode voor directory-verificatie moeten configureren. Controleer het aanvinkvakje in de buurt van de "**Use Logged On User Credential**" om anonieme vragen te voorkomen en Jabber te dwingen zich te authenticeren met de referenties die tijdens het loggen van Jabber zijn ingevoerd. Als AanAan Gebruiker Gebruiker Gebruiker Gebruiker zonder te controleren geen anonieme toegang de folder server. Anonieme toegang tot een directory wordt niet aanbevolen door Cisco.

Nadat u het configureren van het geselecteerde **Directory Profile** hebt uitgevoerd, selecteert u **Save**.

Opmerking: Als u CUCM 10.X - 11.5.X gebruikt, bevat het gedeelte Map Profile van het Service Profile ook gebruikersnaam- en wachtwoordvelden die het mogelijk maken om een vooraanstaande naam te gebruiken als de gebruiker ID die is geautoriseerd om vragen op de LDAP-server uit te voeren. In CUCM 12.X als u één gebruikersid voor authenticatie voor telefoongids services wilt gebruiken, moet u de parameters ConnectionUser en ConnectionPassword in jabber-fig.xml gebruiken.

Directory Profile

Primary MS_AD_01

Secondary MS_AD_02

Tertiary <None>

Use UDS for Contact Resolution

Use Logged On User Credential

Search Base 1 OU=Users,DC=testlab,DC=com

Search Base 2

Search Base 3

Recursive Search on All Search Bases

Search Timeout (seconds)* 5

Base Filter (Only used for Advance Directory)

Predictive Search Filter (Only used for Advance Directory)

Allow Jabber to Search and Add Security Groups

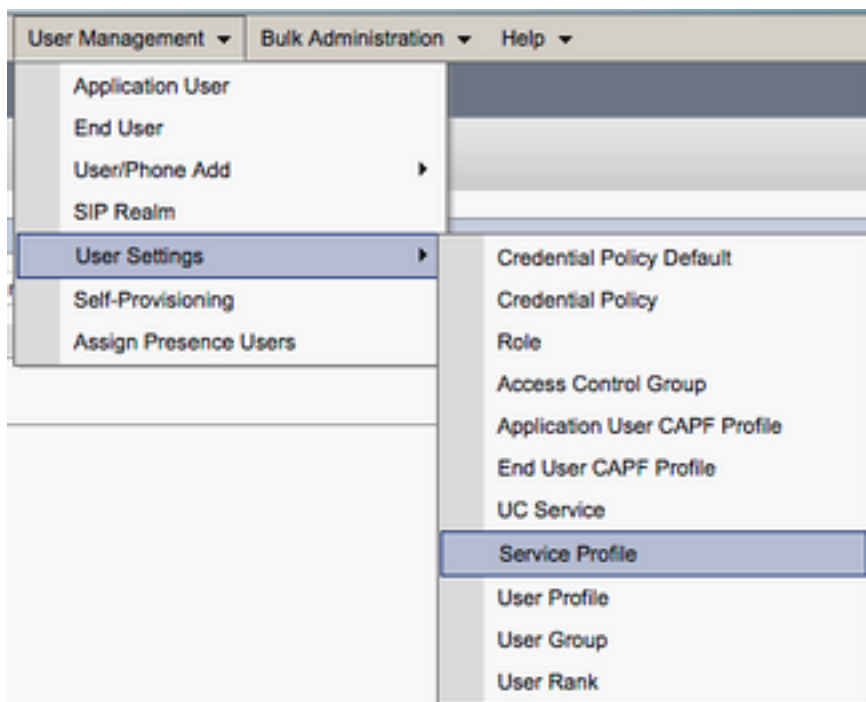
Waarschuwing: Cisco Jabber vraagt contactbron met behulp van verschillende eigenschappen, niet al deze eigenschappen zijn standaard geïndexeerd. Om efficiënte

zoekopdrachten te garanderen, moeten de eigenschappen die door Cisco Jabber worden gebruikt, op de directory server geïndexeerd zijn. Raadpleeg voor meer informatie het gedeelte LDAP Voorwaarden van de Jabber Planning Guide.

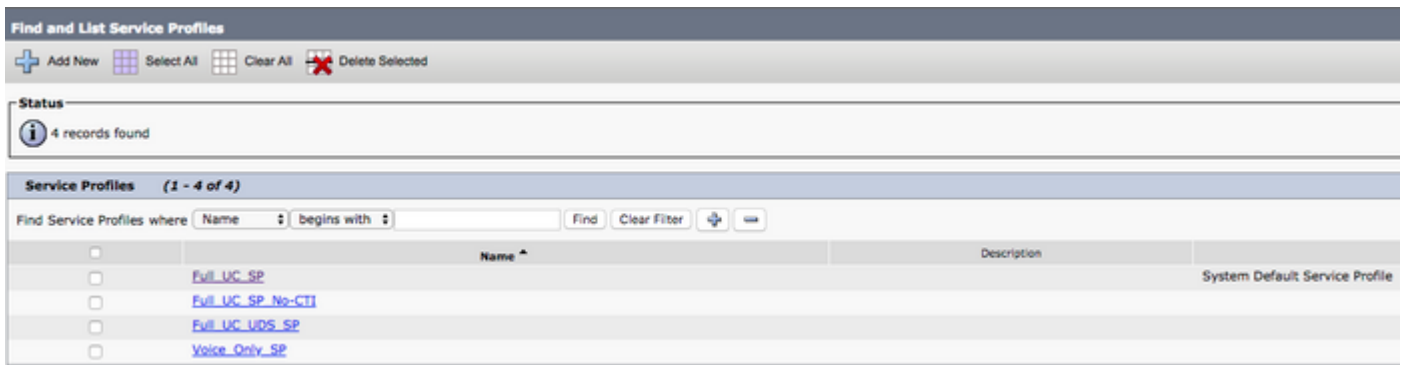
UDS-adresservices

CUCM User Data Services (UDS) biedt een API voor contactbronnen die door Jabber via de mobiele en externe toegang van Cisco expressway voor de contactresolutie kan worden gebruikt en is een optionele contactservice voor klanten op het bedrijfsnetwerk. De UDS-contactbron gebruikt de Unified CM-informatie voor eindgebruikerstalen om een adresresolutie te bieden.

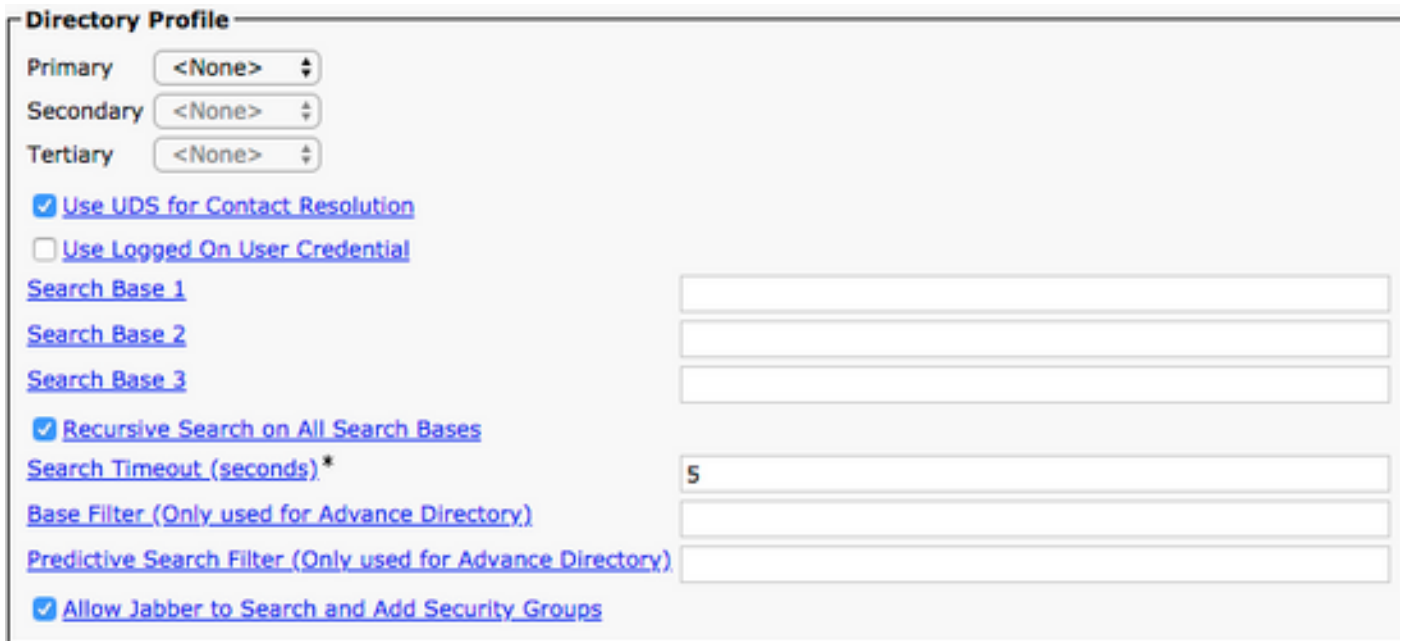
Start door te loggen op de webpagina van het CUCM-beheer en door te navigeren naar **gebruikersbeheer > gebruikersinstellingen > Serviceprofiel**.



Selecteer in het menu **FindIT en LAN Service Profiles** om het serviceprofiel te selecteren dat door uw Jabber voor Mac-gebruikers wordt gebruikt of maak een nieuw serviceprofiel door **Add New** te selecteren.



Enmaal in de pagina **Serviceprofiel** scrollen naar beneden **Map** Het gedeelte van het profiel en controle van het aankruisvakje **Gebruik UDS voor contactresolutie** en selecteer **Opslaan**.

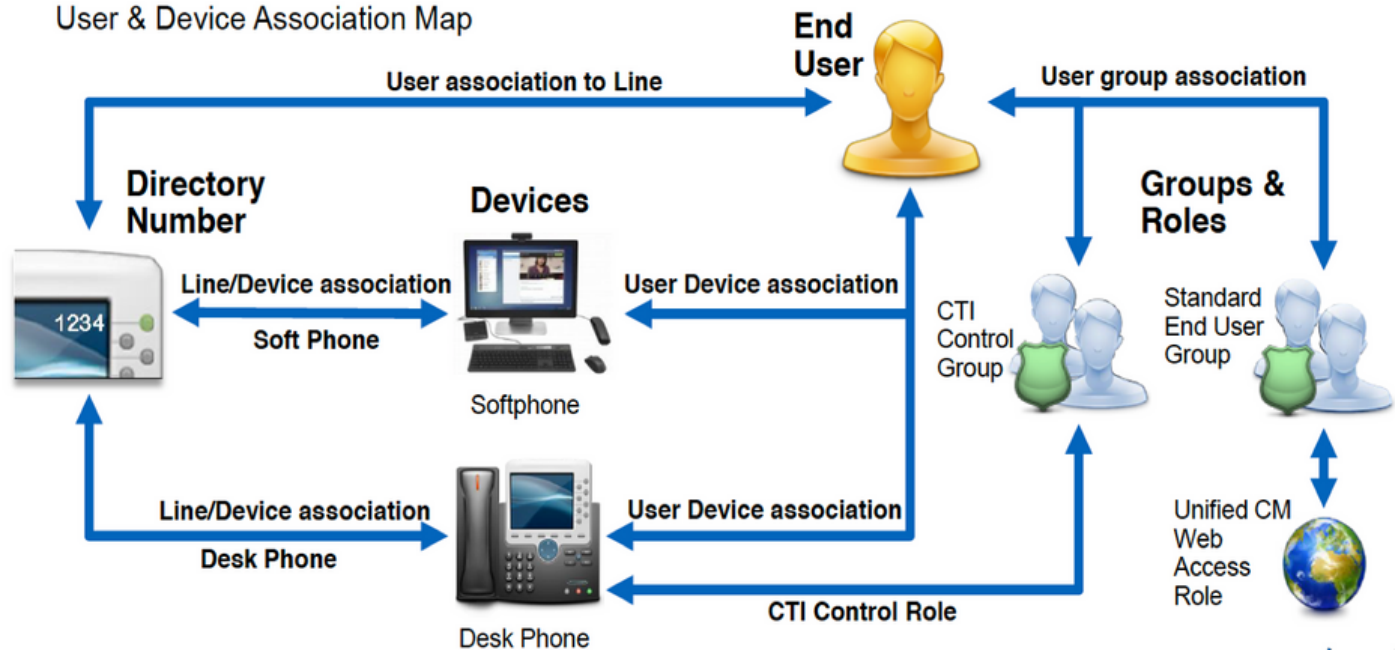


Als UDS op het serviceprofiel is ingeschakeld, zal Jabber voor Mac automatisch de CUCM UDS-servers ontdekken tijdens het Jabber-logbestand dat in bedrijf is.

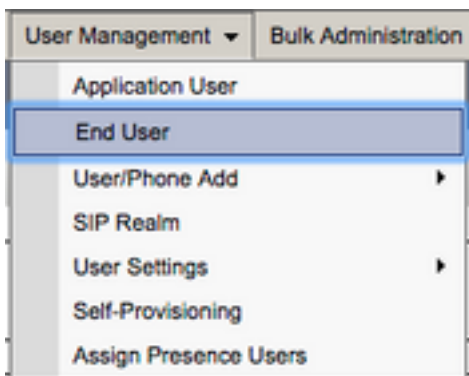
CUCM-eindgebruikers configureren

De end-user configuratie van CUCM is een cruciale stap in het implementeren van Jabber voor Mac omdat veel Jabber-functies afhankelijk zijn van deze configuratie. In het onderstaande beeld worden alle Jabber-configuraties weergegeven die afhankelijk zijn van de CUCM-eindgebruikersconfiguratie.

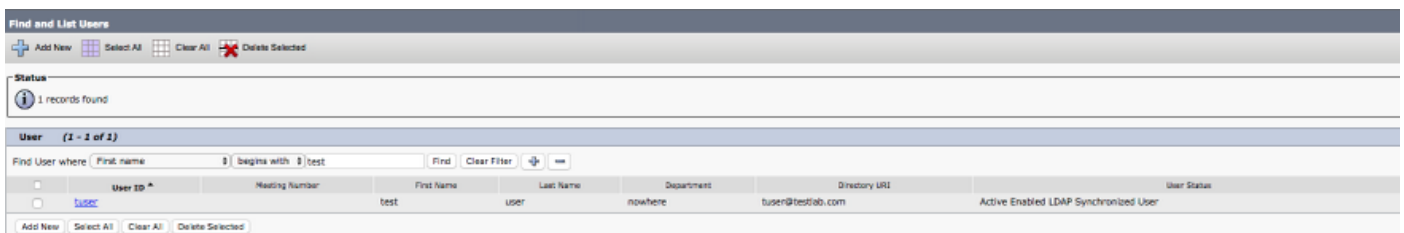
User & Device Association Map



Om Jabber voor Mac CUCM te configureren start de eindgebruiker door te loggen in de webpagina van CUCM-beheer en door te navigeren naar **gebruikersbeheer > Eindgebruiker**.



Via het menu **Gebruikers** zoeken en selecteren het menu **Gebruikers** zoeken naar en selecteer de eindgebruiker van CUCM die u voor Jabber voor Mac wilt configureren.



Nadat u op de webpagina **Eindgebruiker** Configuration naar het gedeelte **Service Settings** is verwezen, kunt u de eindgebruiker de services toewijzen die u wilt gebruiken. Om een gebruiker in staat te stellen om in Jabber voor Mac te loggen, moet u de dienst **Home** Cluster inschakelen door het aanvinkvakje naast de servicenaam te controleren.

Als uw eindgebruikers Jabber voor Mac zullen gebruiken voor onmiddellijke boodschap, moet u hun eindgebruiker voor de service inschakelen door het aanvinkvakje naast het veld **Enable User for Unified IM and Presence** te controleren.

Vervolgens wilt u een serviceprofiel toewijzen door een serviceprofiel te selecteren uit de vervolgkeuzelijst **UC Service Profile**. Het serviceprofiel wordt gebruikt om de Jabber-client te voorzien van een CUCM UC-serviceconconfiguratie. .

Opmerking: Als u geen serviceprofiel aan de CUCM-eindgebruiker toevoegt, dan gebruikt de gebruiker automatisch het serviceprofiel dat is ingesteld als het systeemstandaardserviceprofiel.

Service Settings

Home Cluster

Enable User for Unified CM IM and Presence (Configure IM and Presence in the associated UC Service Profile)

Include meeting information in presence(Requires Exchange Presence Gateway to be configured on CUCM IM and Presence server)

[Presence Viewer for User](#)

UC Service Profile: Use System Default("Full_UC_SP") [View Details](#)

Vervolgens gaat u naar het gedeelte **Apparaatinformatie**. Hier kunt u de door CUCM gecontroleerde apparaten beheren. Wijs de gebruiker hun softphone en/of deskphone apparaten toe. CUCM biedt deze lijst met apparaten aan Jabber voor Mac tijdens het inloggen van Jabber.

Device Information

Controlled Devices

- CSFTUSER
- SEP

[Device Association](#)

[Line Appearance Association for Presence](#)

U kunt een apparaat aan een gebruiker toewijzen door de knop **Apparaatassociatie** te selecteren. U wordt dan voorgesteld in het menu **Gebruikershandleiding**. Vanaf hier kunt u naar de CUCM-apparaten zoeken. Wanneer u een apparaat vindt, plaatst u een vinkvakje naast het apparaat en selecteert u **Geselecteerde wijzigingen opslaan**.

User Device Association

Select All Clear All Select All In Search Clear All In Search Save Selected/Changes

User Device Association For tuser (1 - 1 of 1)

Find User Device Association where Name contains tuser Find Clear Filter

Show the devices already associated with tuser

	Device Name	Directory Number
<input checked="" type="checkbox"/>	CSFTUSER	8675309

Select All Clear All Select All In Search Clear All In Search Save Selected/Changes

scrollen nu naar beneden naar het gedeelte **Directory Number Association** en selecteer de primaire extensie van CUCM-eindgebruikers vanuit de vervolgkeuzelijst **Primaire extensie**.

Directory Number Associations

Primary Extension: 8675309 in RTP_Internal_PT

Directory Number Associations

Primary Extension: 8675309 in RTP_Internal_PT

Klik vervolgens op het **gedeelte Informatie over toegangsrechten**. Hier zal de permissies toewijzen die door Jabber voor Mac nodig zijn.

De onderstaande tabel (Tabel 1.1) geeft alle vereiste rollen, hun privileges en de reden waarom Jabber de toegewezen rol nodig heeft, weer.

Tabel 1.1

Roles	Privileges/resources	Gebruik van Jabber-rol
Standaard CCM-eindgebruikers	verleent een inlogrecht van de eindgebruiker aan de Cisco Unified CM-gebruikersopties.	Jabber SOAP-verificatie
Standaard CCMUSER-beheer	Hiermee kunt u de Cisco Unified CM-gebruikersopties instellen.	Jabber ZEEP Verificatie
Standaard CTI voor controle van telefoons die de omloopmodus ondersteunen	Hiermee kunt u alle CTI-apparaten besturen die ondersteuning bieden voor kantelmodus.	Gebruikt voor CTI Control van Cisco Unified IP-telefoon 6900 Series
Standaard CTI-toegangscontrole voor telefoons die Connected Xfer en conf ondersteunen	Maakt controle mogelijk van alle CTI-apparaten die aangesloten overdracht en conferencing ondersteunen	Gebruikt voor CTI-controle van Cisco Unified IP-telefoon 9900, 8900 of 8800 Series of DX-serie
Standaard CTI-enabled	Maakt controle van de toepassing van CTI mogelijk.	Gebruikt voor CTI controle van andere Jabber compatibele C-apparaten.

Als u een toegangsgroep aan de eindgebruiker van CUCM wilt toewijzen, selecteert u de knop **Toevoegen aan toegangsgroep**.

Permissions Information

Groups

- Standard CCM End Users
- Standard CTI Allow Control of Phones supporting Connected Xfer and Conferencing
- Standard CTI Allow Control of Phones supporting Rollout
- Standard CTI Enabled

[View Details](#)

Roles

- Standard CCM End Users
- Standard CCMUSER Administration
- Standard CTI Allow Control of Phones supporting Connected Xfer and Conferencing
- Standard CTI Allow Control of Phones supporting Rollout
- Standard CTI Enabled

[View Details](#)

Buttons: **Add to Access Control Group**, **Remove from Access Control Group**

Zoek vervolgens naar de groep toegangscontrole die u wilt toevoegen en selecteer het selectieteken in de buurt van de naam van de toegangsgroepen. Selecteer na voltooiing de knop **Geselecteerde toevoegen**.

Find and List Access Control Groups

Select All Clear All Add Selected Close

Status
 10 records found

Access Control Group (1 - 10 of 10)

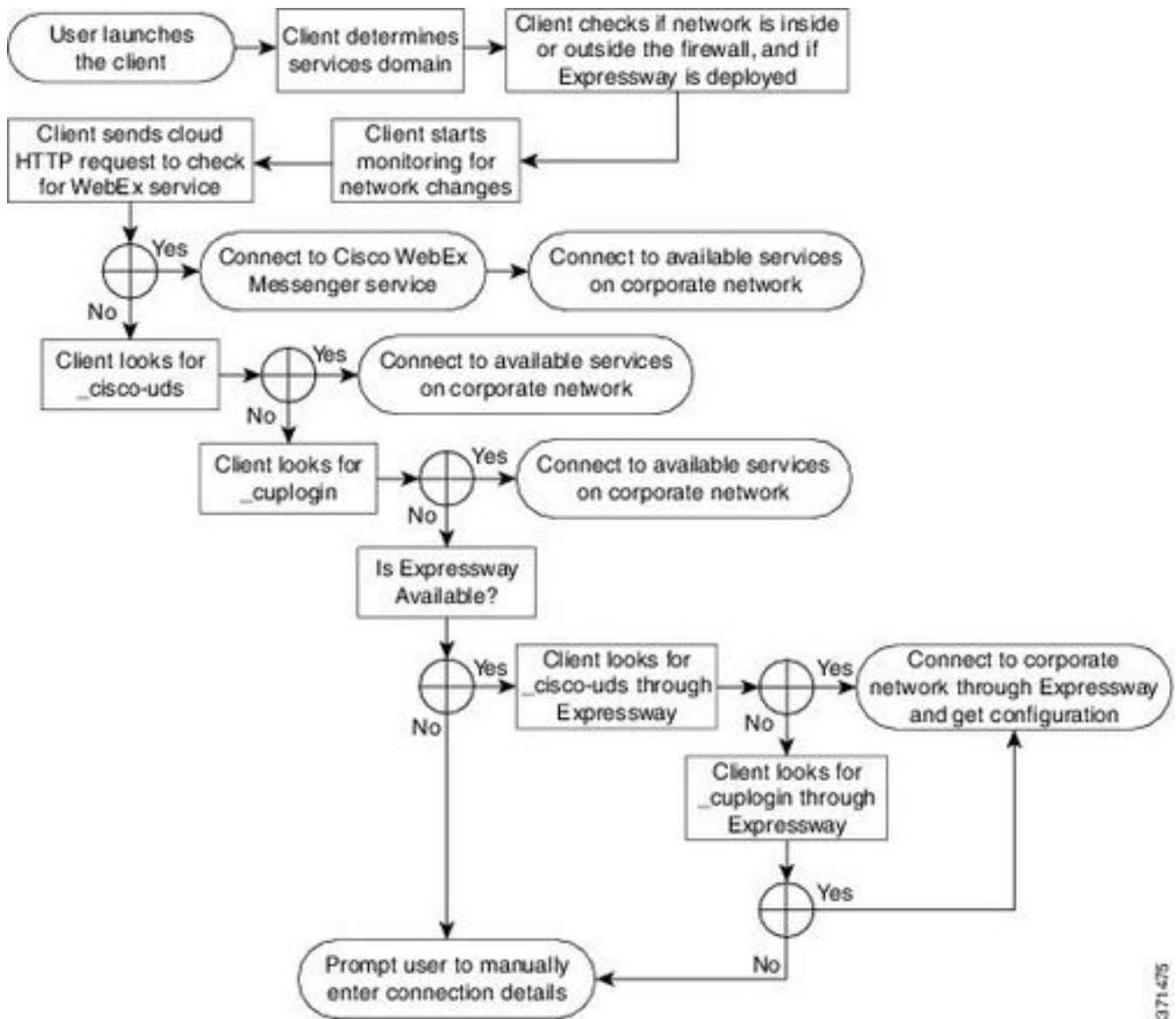
Find Access Control Group where Name contains standard cti
 Name begins with Find

<input type="checkbox"/>	Name ^
<input type="checkbox"/>	Standard CTI Allow Call Monitoring
<input type="checkbox"/>	Standard CTI Allow Call Park Monitoring
<input type="checkbox"/>	Standard CTI Allow Call Recording
<input type="checkbox"/>	Standard CTI Allow Calling Number Modification
<input type="checkbox"/>	Standard CTI Allow Control of All Devices
<input checked="" type="checkbox"/>	Standard CTI Allow Control of Phones supporting Connected Xfer and conf
<input checked="" type="checkbox"/>	Standard CTI Allow Control of Phones supporting Rollover Mode
<input type="checkbox"/>	Standard CTI Allow Reception of SRTP Key Material
<input checked="" type="checkbox"/>	Standard CTI Enabled
<input type="checkbox"/>	Standard CTI Secure Connection

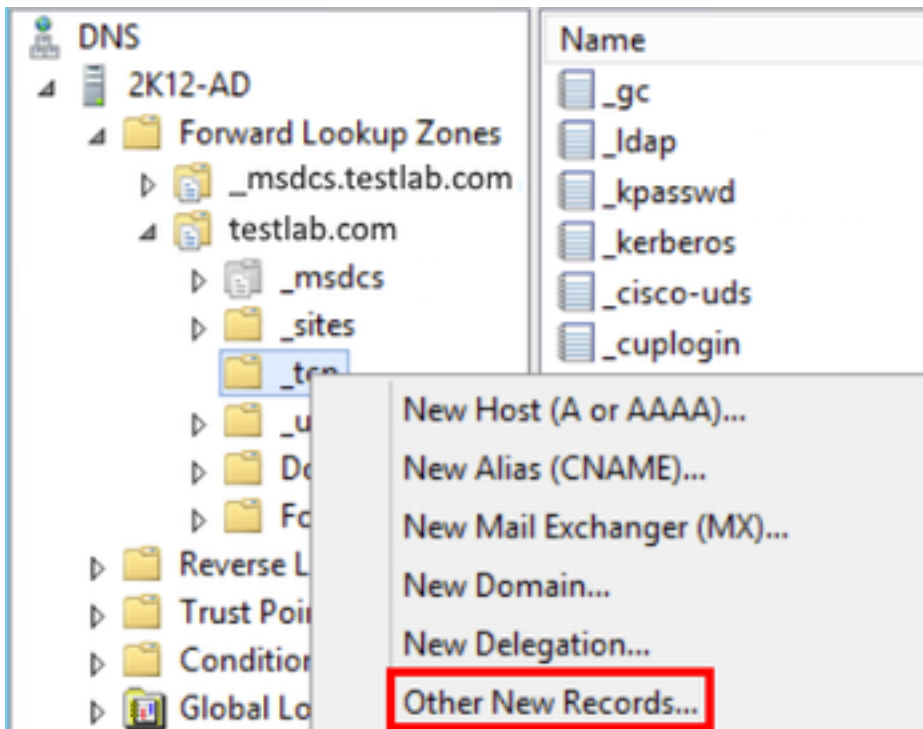
Service-detectie

Om de client van Cisco Jabber in staat te zijn om in te loggen moet u eerst op de hoogte zijn van de services (CUCM, IM&P of Expressway) die u zal gebruiken voor verificatie en configuratie ophalen. Cisco raadt aan automatische servicedetectie te configureren met behulp van DNS-records (Domain Name System) voor servicelocatie (SRV), aangezien dit een naadloze gebruikerservaring en een eenvoudig beheer biedt.

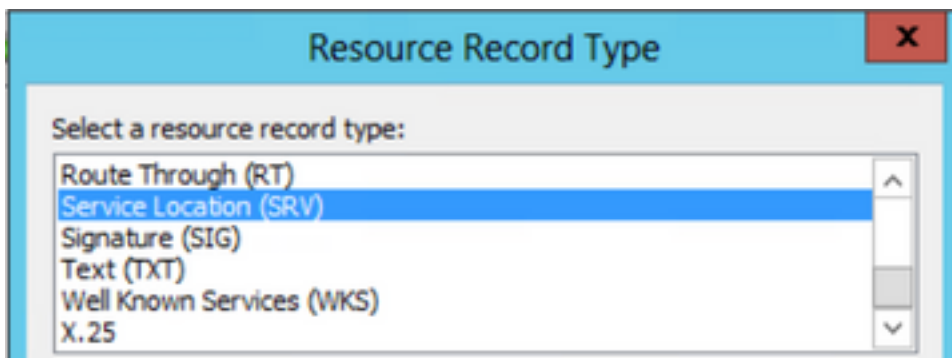
De onderstaande afbeelding is een grafische weergave van het proces voor het automatisch detecteren van de Jabber-service.



Als u DNS SRV-record aan Microsoft DNS Manager wilt toevoegen, navigeer dan naar uw domein en vergroot u de boom. Klik met de rechtermuisknop op de map `_tcp` en selecteer **Overige nieuwe records...**



Wanneer dit wordt weergegeven in het venster **Resource Record**, markeert u de **servicelocatie (SRV)** en vervolgens selecteert u **Record maken...**



Daarna wordt u voorgesteld in het venster "New Resource Record". Hier vormt u een SRV-record voor elk van de CUCM-servers die zullen worden gebruikt voor de raadpleging van Jabbers voor de initiële UDS-home cluster.

Hieronder staat een configuratievoorbeeld voor de `_cisco-uds` SRV record. In dit voorbeeld lost het `_cisco-uds` record op tot drie CUCM-knooppunten binnen een CUCM-cluster.

```

_cisco-uds._tcp.testlab.com      SRV service location:
    priority      = 6
    weight        = 30
    port          = 8443
    svr hostname  = cucm3.testlab.com
_cisco-uds._tcp.testlab.com      SRV service location:
    priority      = 2
    weight        = 20
    port          = 8443
    svr hostname  = cucm2.testlab.com
_cisco-uds._tcp.testlab.com      SRV service location:
    priority      = 1
    weight        = 5
    port          = 8443
    svr hostname  = cucm1.testlab.com

```

Jabber downloaden

Begin door uw webbrower van keuze te openen en navigeer naar <https://software.cisco.com/download/home>. Eenmaal in het download startpagina zoekt u Jabber alleen voor Mac. Wanneer u met downloadopties bent voorgesteld, selecteert u de **Cisco Jabber voor Mac Installatie**-download zoals hieronder wordt weergegeven:

Software Download

Downloads Home / Collaboration Endpoints / Software Clients / Jabber for Mac / Jabber Software- 12.1(1)



Jabber for Mac






Release 12.1(1)

Related Links and Documentation
Release Notes for 12.1(1)

Expand All Collapse All

Latest Release

- 12.1(1)
- 12.0(1)
- 11.9(3)
- 11.8(1)
- All Release

File Information	Release Date	Size	
Cisco Jabber for Mac (Automatic update installation file)  CiscoJabberMac-12.1.1.269866-AutoUpdate.zip	27-SEP-2018	73.29 MB	 
Cisco Jabber for Mac (Manual Installation file)  CiscoJabberMac-12.1.1.269866.pkg	27-SEP-2018	73.57 MB	 

Jabber installeren

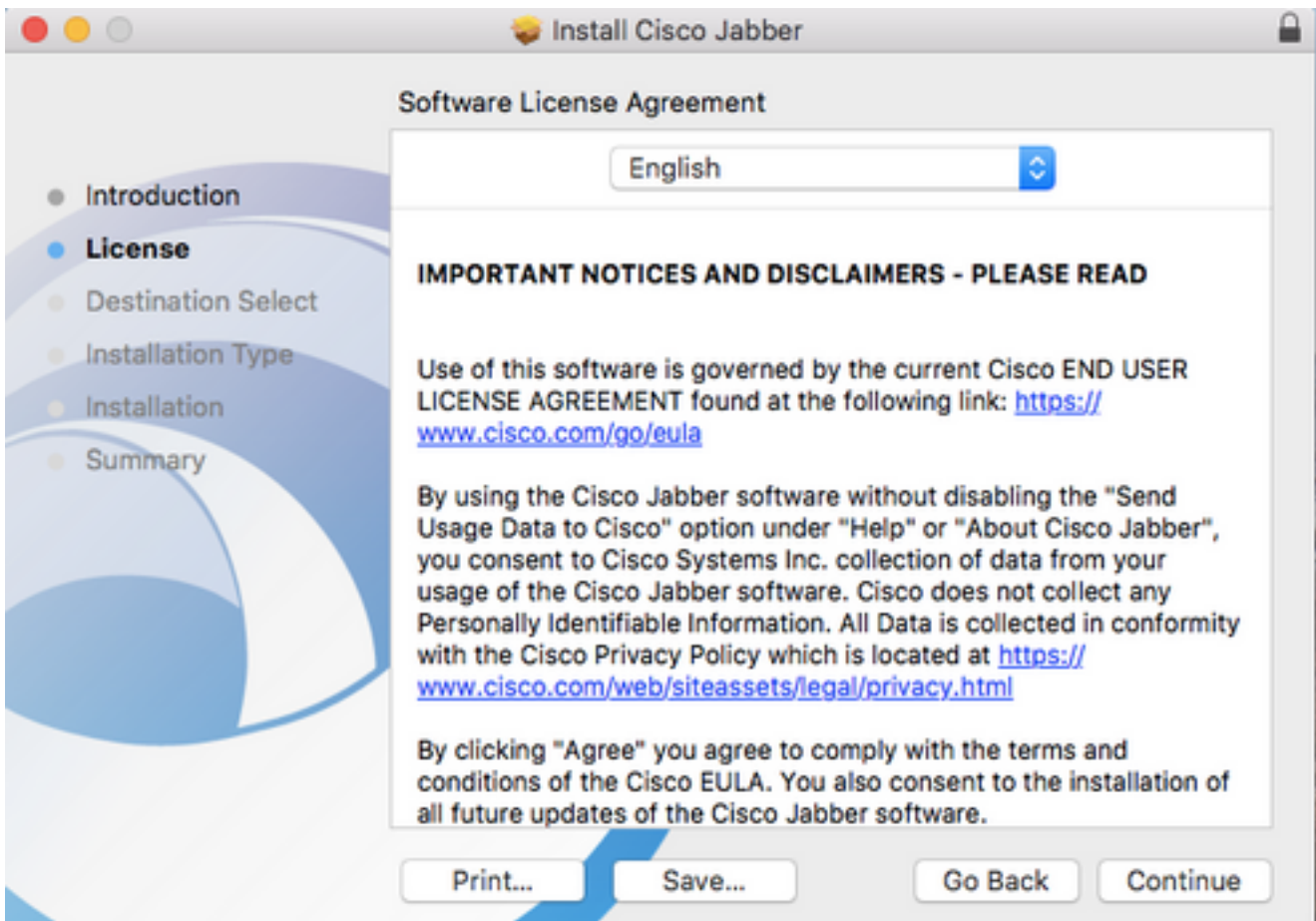
Begin door het Cisco Jabber voor Mac installateur te identificeren dat u eerder hebt gedownload en selecteer het **Cisco JabberMac File**.



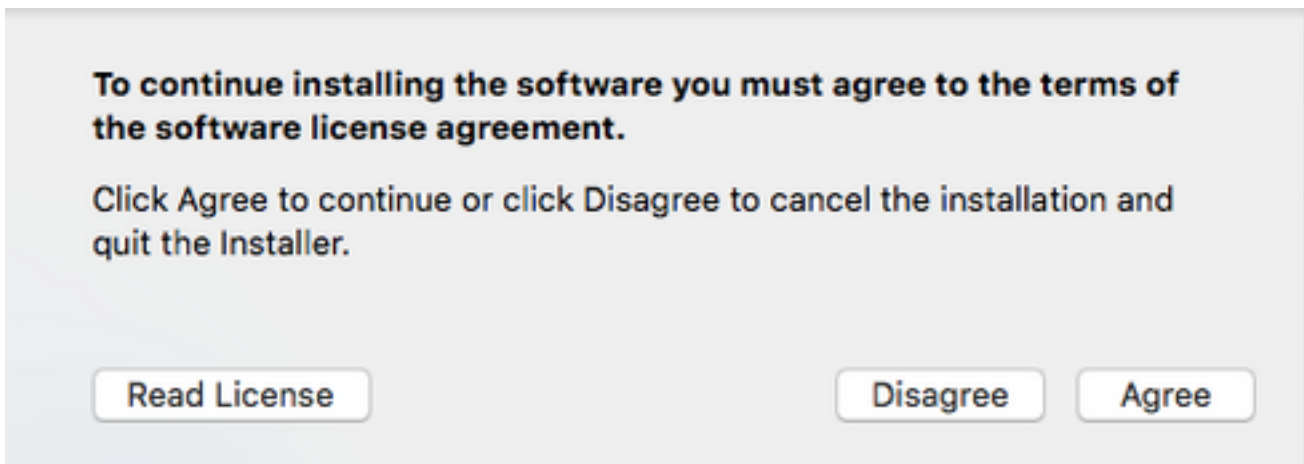
Selecteer in het **Inleiding**-scherm de **knop Doorgaan** om verder te gaan met de installatie.



Lees vervolgens de berichten en disclaimers door. Als u wilt doorgaan met de installatie, selecteert u **Doorgaan**.



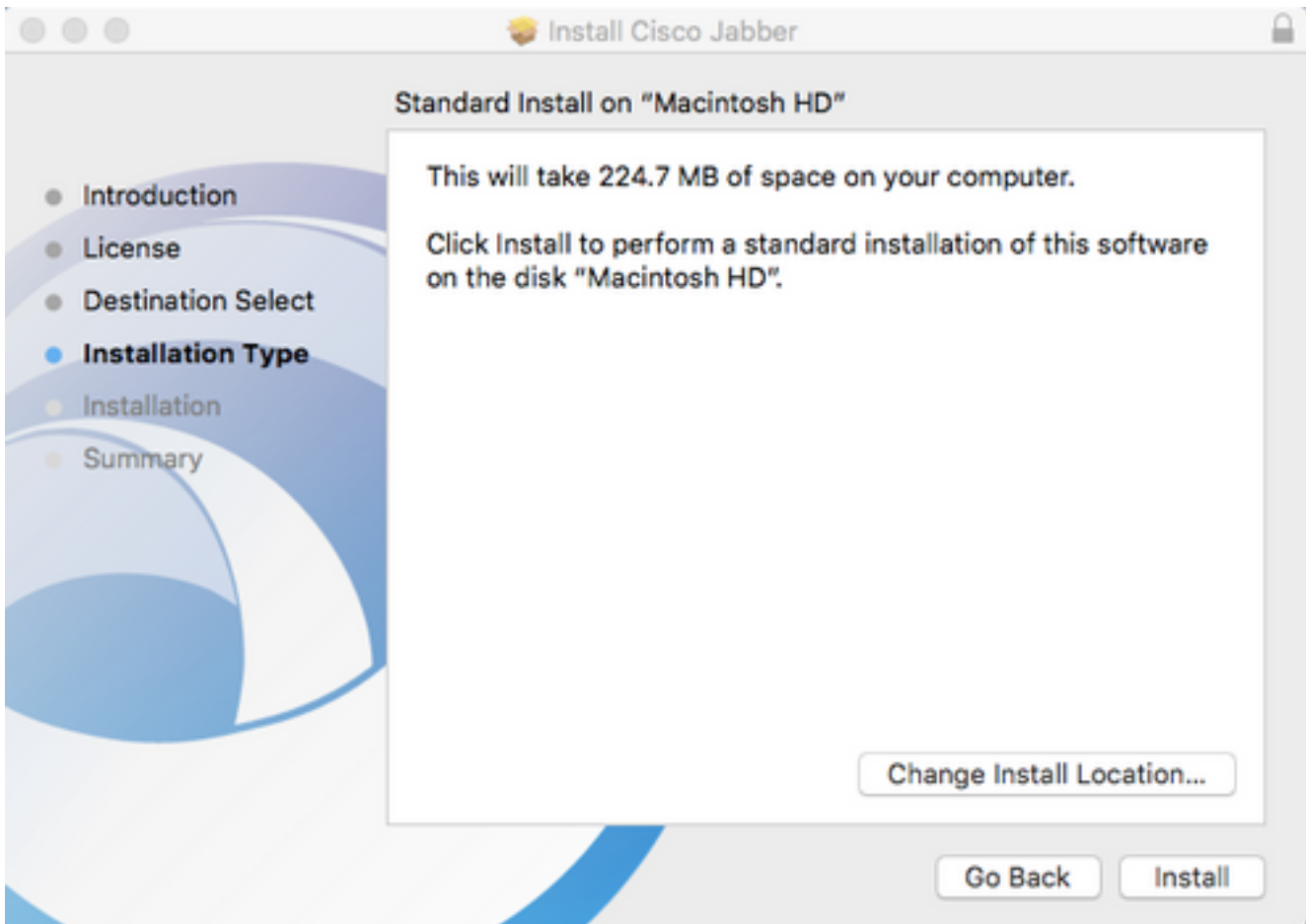
Vervolgens wordt er een pop-up gepresenteerd waarin u wordt gevraagd te bevestigen of u akkoord gaat met de Gebruiksrechtovereenkomst die in de vorige stap is bekeken. Als u wilt doorgaan met de installatie selecteert u **Akkoord**.



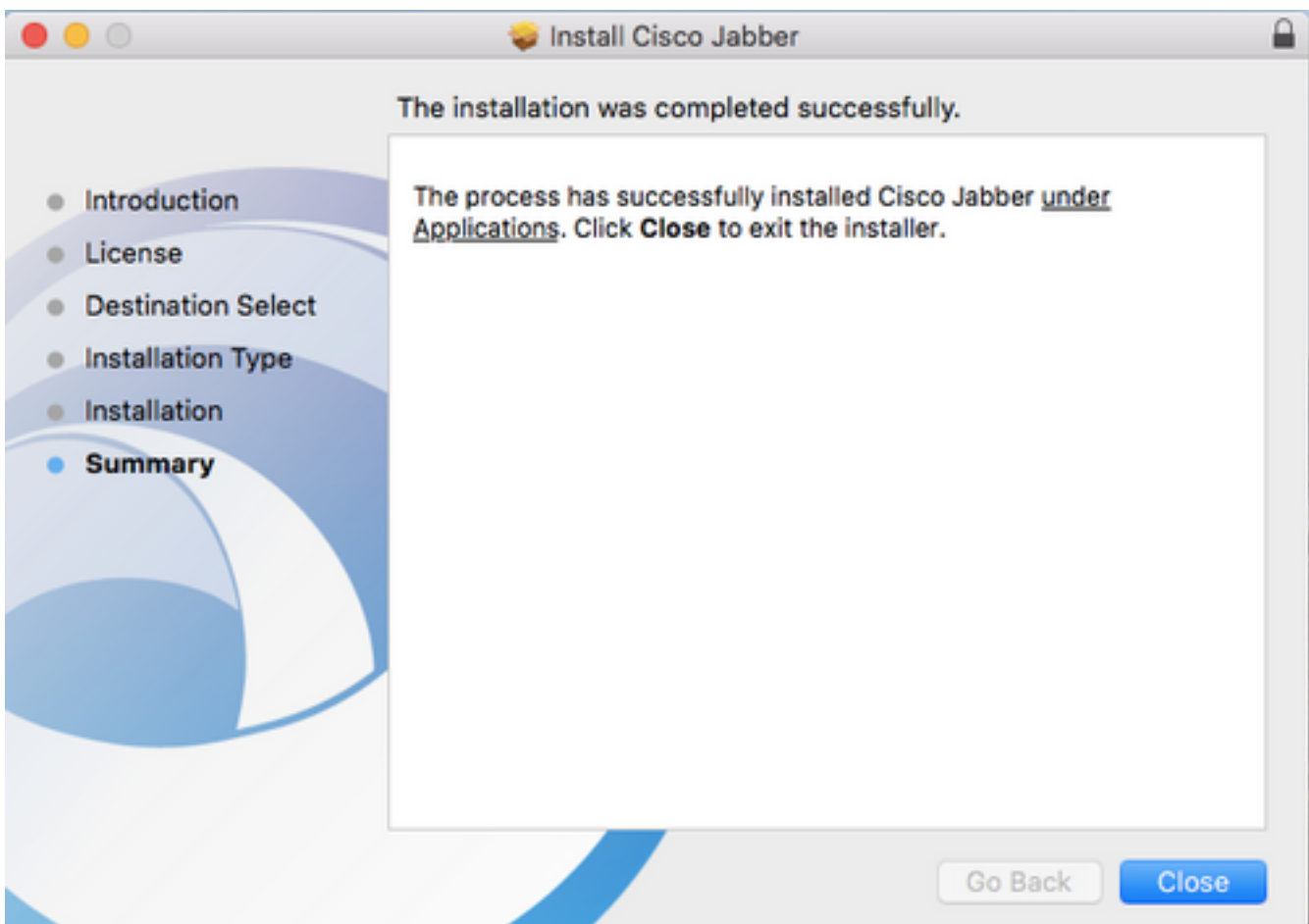
Kies de schijf waarop u Jabber wilt installeren op het scherm **Destination Select** en selecteer vervolgens **Doorgaan**.



Kies vervolgens de installatielocatie of accepteer de standaardlocatie door **Installeer** te selecteren.

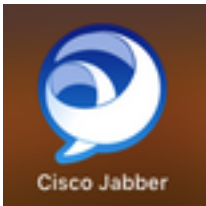


Wanneer de installatie is voltooid, wordt u voorzien van het **overzichtsscherm**. Selecteer **Sluiten** na voltooiing met de wizard.

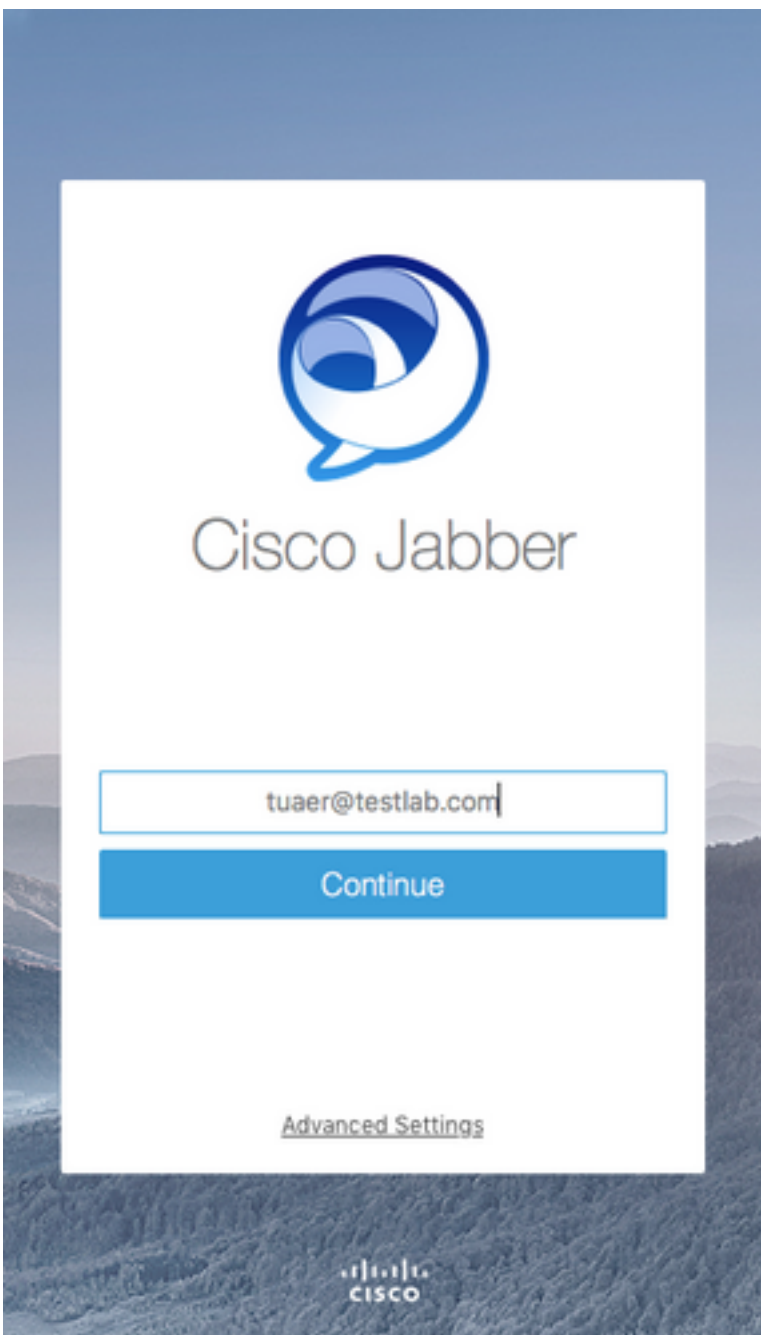


Inloggen op Jabber

Als u een logbestand op Jabber voor Mac wilt uitvoeren, moet u eerst naar de **Mac Launchpad** navigeren en in de lijst met beschikbare toepassingen **Cisco Jabber** selecteren.



Zodra de Jabber-toepassing van start is gegaan, heeft u de Jabber-gebruikersnaam en het domein dat gebruikt zal worden voor de serviceontdekking (bijvoorbeeld.) tuser@testlab.com), selecteer vervolgens **Doorgaan**.



Nadat de servicedetectie is voltooid, wordt u gevraagd de aanmeldingsgegevens voor het Jabber-

logbestand te verstrekken. Geef een geldige gebruikersnaam en wachtwoord op voor Jabber en selecteer **Inloggen**.



The image shows a login screen for Cisco Jabber. At the top center is the Cisco Jabber logo, a blue speech bubble with a white swirl inside. Below the logo, the text "Cisco Jabber" is displayed in a grey sans-serif font. Underneath, there is a prompt: "Enter your username and password for Phone Services and Instant Messaging." This is followed by two input fields: the first contains the text "tuser", and the second is a password field with 15 black dots. A blue "Sign In" button is positioned below the password field. At the bottom of the white login area, the Cisco logo (four vertical bars of increasing height) and the word "cisco" are visible. The entire login form is set against a background image of a mountain range under a blue sky.