

Controleer Expressways bestanden met vi Editor

Inhoud

[Inleiding](#)

[Voorwaarden](#)

[Vereisten](#)

[Gebruikte componenten](#)

[Basis Linux-opdrachten](#)

[VI Editor Basics](#)

[Hoe de VII-editor te gebruiken](#)

[Toegang tot een bestand](#)

[Hoe een bestand op te slaan met de vi-editor](#)

[WinSCP-basisfuncties](#)

[WinSCP Teksteditor gebruiken](#)

[Verifiëren](#)

[Wijzigingen in bestanden controleren](#)

[Aanvullende bronnen](#)

Inleiding

Dit document beschrijft de stappen voor het openen en bewerken van een bestand met VI Editor op expressways en een ander alternatief met WinSCP in Cisco IOS®-software.

Voorwaarden

Vereisten

- Basiskennis van Expressway.
- Standaardconfiguratie snelweg.
- WinSCP geïnstalleerd op PC.

Gebruikte componenten

- Expressway-C server op versie X14.0.3.
- Windows 10 PC.

De informatie in dit document is gebaseerd op de apparaten in een specifieke laboratoriumomgeving. Alle apparaten die in dit document worden beschreven, hadden een opgeschoonde (standaard)configuratie. Als uw netwerk live is, moet u zorgen dat u de potentiële impact van elke opdracht begrijpt.

Basis Linux-opdrachten

U kunt opdrachten uitvoeren om verschillende taken uit te voeren, van pakketinstallatie, gebruikersbeheer en bestandsmanipulatie.

pwd command: Gebruik de `pwd` opdracht om het pad van uw huidige map te vinden.

cd command: Om door de Linux-bestanden en -mappen te bladeren, gebruikt u de `cd` uit.

ls command: Het `ls` opdracht geeft een lijst van bestanden en directory's binnen een systeem. Draai het zonder een vlag of een parameter om de huidige directory inhoud te tonen.

cat command: Het maakt een lijst, combineert en schrijft bestandsinhoud naar de standaard uitvoer. De `cat` opdracht, type `cat`, gevolgd door de bestandsnaam en de extensie.

Er zijn verschillende opdrachten beschikbaar, maar deze vallen buiten het bereik van dit document.

VI Editor Basics

Het `Vi Editor` Het hulpmiddel is een interactief hulpmiddel aangezien het veranderingen toont die in het bestand op het scherm worden aangebracht terwijl u het bestand bewerkt. In `Vi Editor` kunt echter een woord invoegen, bewerken of verwijderen als de cursor door het bestand beweegt.

Het `Vi Editor` heeft twee modi:

- **Command Mode:** In de Opdrachtmodus worden er acties uitgevoerd naar het bestand. De `VI Editor` start in Opdrachtmodus. Hier fungeren de getypte woorden als opdrachten in de `VI`-editor. Om een opdracht over te kunnen geven, moet u in de Opdrachtmodus staan.
- **Insert Mode:** In de modus Invoegen is het mogelijk om tekst in het bestand te invoegen. Met de **toets Esc** gaat u naar de Opdrachtmodus vanuit de Invoegmodus.

Standaard wordt de `Vi Editor` begint in `Command Mode`. Om tekst in te voeren, moet u **Insert Mode**, typt u de letter **i** om over te schakelen naar de modus Invoegen.

Hoe de `VII`-editor te gebruiken

Zo opent u een bestand met `Vi Editor`, moet u de directory pad eerst kennen. In dit artikel wordt een bestand met de naam `test-vi` wordt gemaakt, wordt het pad `/tandberg/etc`. Zie de afbeelding, met de stappen om het pad te vinden en naar een specifieke map te gaan. Zorg ervoor dat u toegang hebt tot de expressway door `Secure Shell (SSH)` en gebruik de **root**-account.

```

10.15.13.15 - PuTTY
~ #
~ # ls
bramble etc licensemanager lost+found portforward trafficserver
crash images locale oauthlocal provisioning upgrade
docker ivy log persistent tbl web
~ #
~ # cd etc
~/etc # ls
access.conf.d nsswitch.conf
addn-hosts openldap
collectd openssl
collectd.conf opt
collectd.conf.bak pam.d
config.oldversioninfo passwd
console_gids passwd.d
consoleinactivitytimeout.conf postinstall
crashreportd.conf postinstall-crossgrade.d
currenttimezone postinstall.current-crossgrade.d
date_time_zonespec.csv postinstall.current.d
default postinstall.d
dnsmasq.conf postinstall-scripts.d
dnsmasq.conf.d role_mapping
dnsmasq-resolv.conf securetty
group shadow
hardware_types.xml smb-ldap.conf
http_dynamic_ssl.conf systemunit.xml
hwconfig systemup-timestamp
login.defs templates
logrotate.d ttlog.conf
monit zoneinfo
mountcount
mountcount.last
~/etc #
~/etc # pwd
~/etc # cd /tandberg/etc
~/etc #

```

ls command used to list files in current location

cd command used to move to etc directory

ls command used to list files in new directory

test-vi is the file name

pwd command used to know the path

pwd command output

Toegang tot een bestand

Zodra u naar de juiste map navigeert, voert u de opdracht **via** `<file-name>` uit om deze te openen. Standaard Vi Editor is in de Command Mode:

```

10.15.13.15 - PuTTY
~/etc #
~/etc # vi test-vi

```

Druk **Enter** om het bestand te openen met de Vi Editor. De output toont de informatie binnen het bestand en stelt u in staat om het aan te passen, indien nodig.



```
10.15.13.15 - PuTTY
test line 1
test line 2

test in line 4
~
~
~
~
~
~
~
~
~
~
"test-vi" 4L, 40B
```

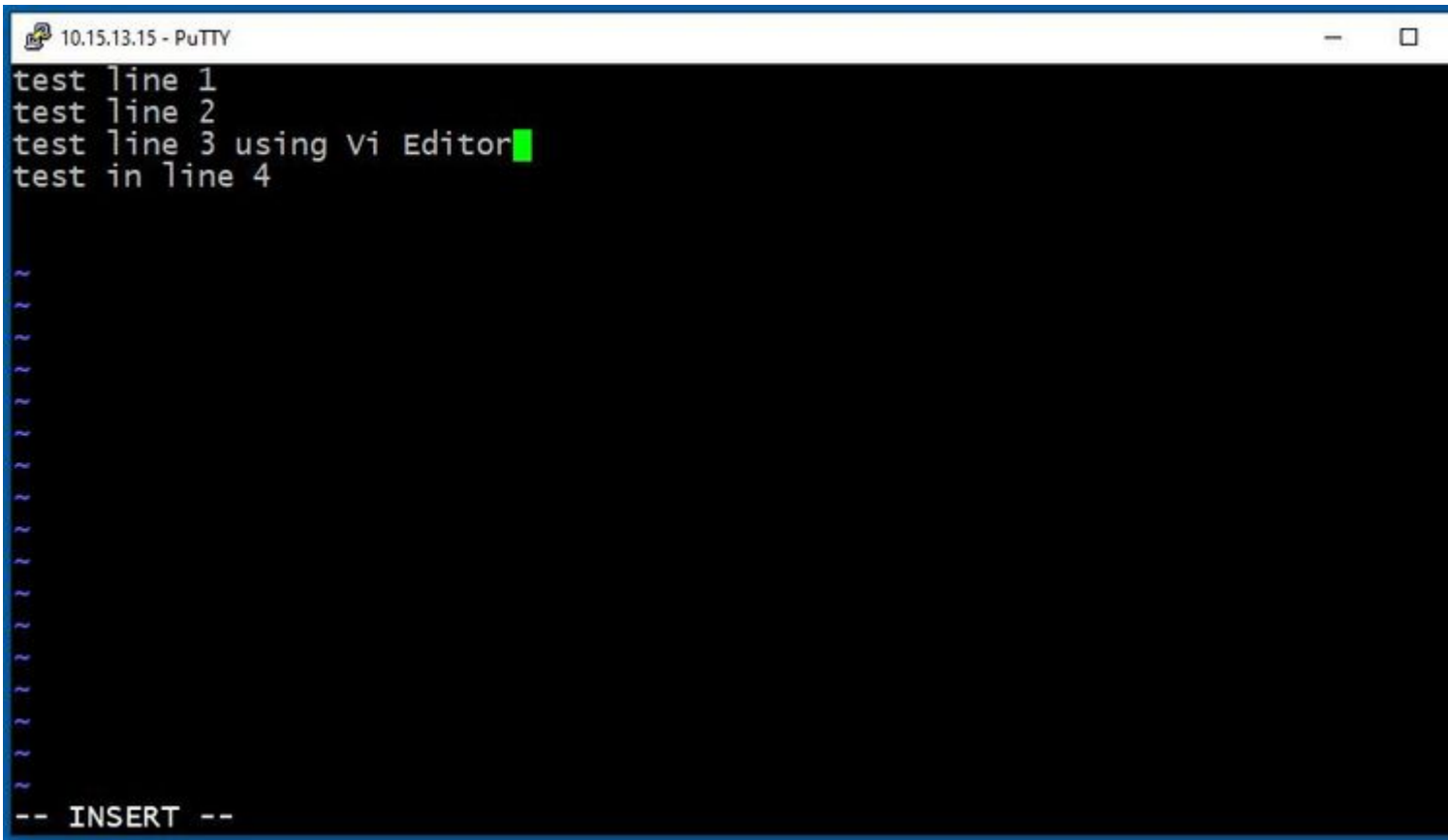
Als u tekst wilt verwijderen of toevoegen, typt u de letter **i** om de Insert Mode. Merk op dat in de linker benedenhoek de bestandsnaam naar het woord is veranderd **INSERT**.



```
10.15.13.15 - PuTTY
test line 1
test line 2

test in line 4
~
~
~
~
~
~
~
~
~
~
-- INSERT --
```

In **Insert mode** Het is nu echter mogelijk om waar nodig wijzigingen aan te brengen. Voorbeeld:



```
10.15.13.15 - PuTTY
test line 1
test line 2
test line 3 using Vi Editor
test in line 4
~
~
~
~
~
~
~
~
~
~
~
~
~
~
~
~
~
~
~
~
~
~
-- INSERT --
```

Hoe een bestand op te slaan met de vi-editor

Zodra een bestand klaar is om opgeslagen te worden, gaat u terug naar de Opdrachtmodus met behulp van de **ESC**-toets. Hier zijn twee verschillende manieren om **Save** and **Quit**.

Command: ZZ

Controleer of de Opdrachtmodus is ingeschakeld. Druk in dit geval op **ZZ.**, de opdracht om het bestand op te slaan en te beëindigen.

Command: wq

Controleer **Command Mode** is ingeschakeld. Wat u ook typt terwijl u in **Command Mode** in de linkerbenedenhoek.



```
10.15.13.15 - PuTTY
test line 1
test line 2
test in line 4
~
~
~
~
~
~
~
~
~
~
~
~
~
~
~
~
~
~
~
~
~
~
:wq
```

Druk vervolgens op **Enter**. De Expressway Linux-prompt is nu beschikbaar.

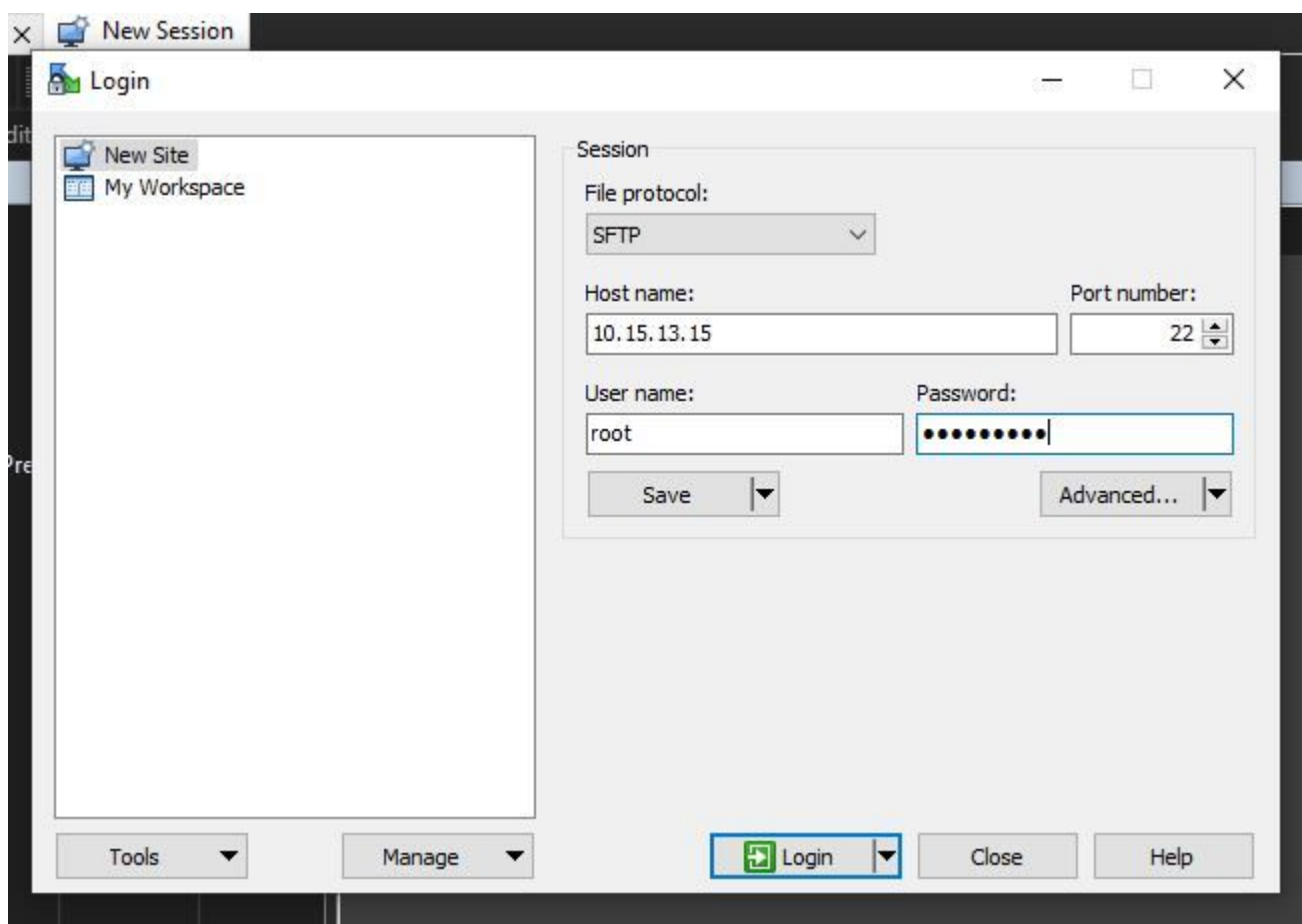
Opmerking: met de **opdracht q!** kunt u stoppen Vi Editor zonder dat de aangebrachte wijzigingen hoeven te worden opgeslagen.

WinSCP-basisfuncties

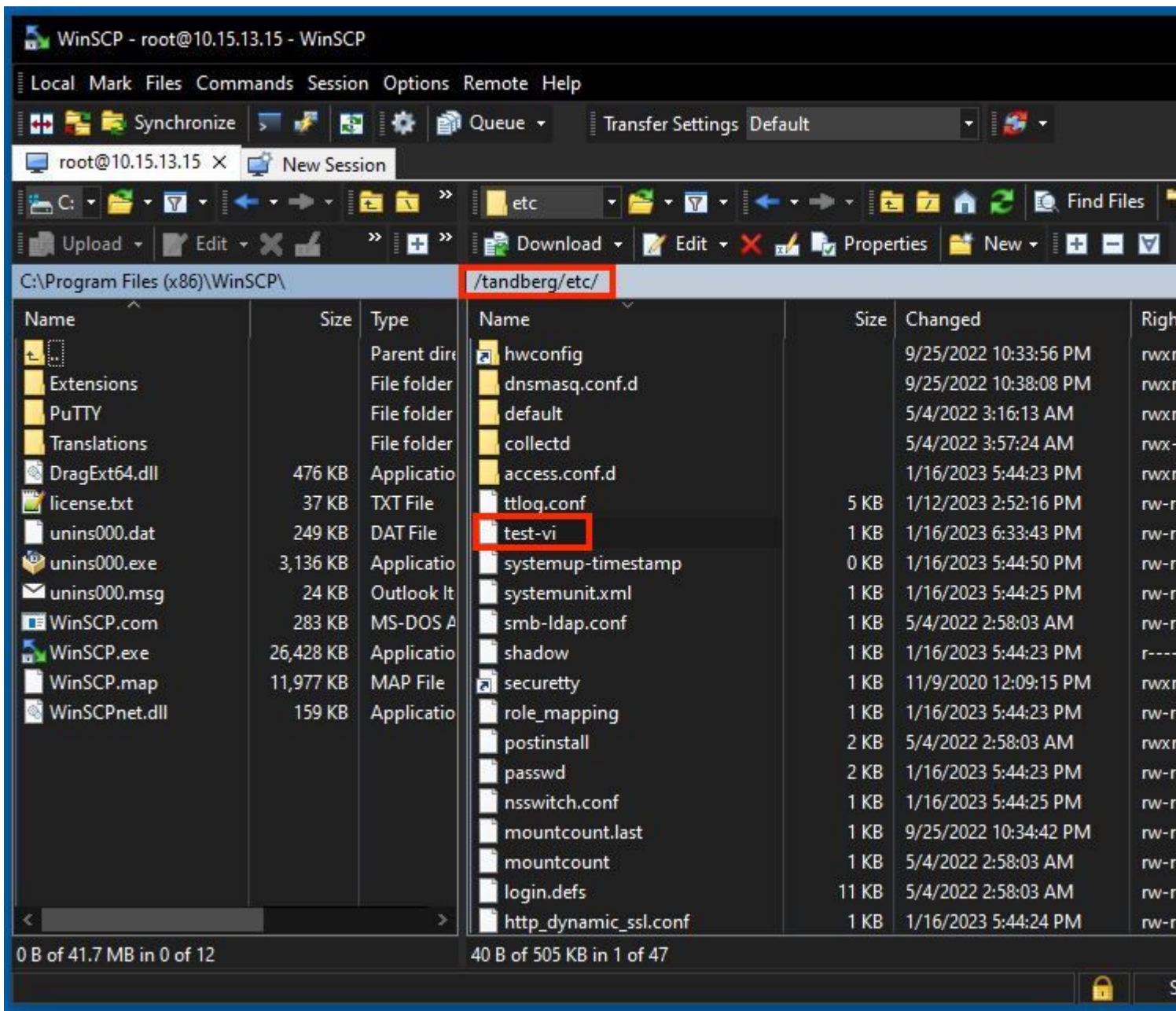
WinSCP is een open source, vrije SFTP client, FTP client, WebDAV client, S3 client, en SCP client voor Windows. De belangrijkste functie is bestandsoverdracht tussen een lokale en een externe computer. Afgezien daarvan, WinSCP biedt script en basisfunctionaliteit voor bestandsbeheer.

WinSCP Teksteditor gebruiken

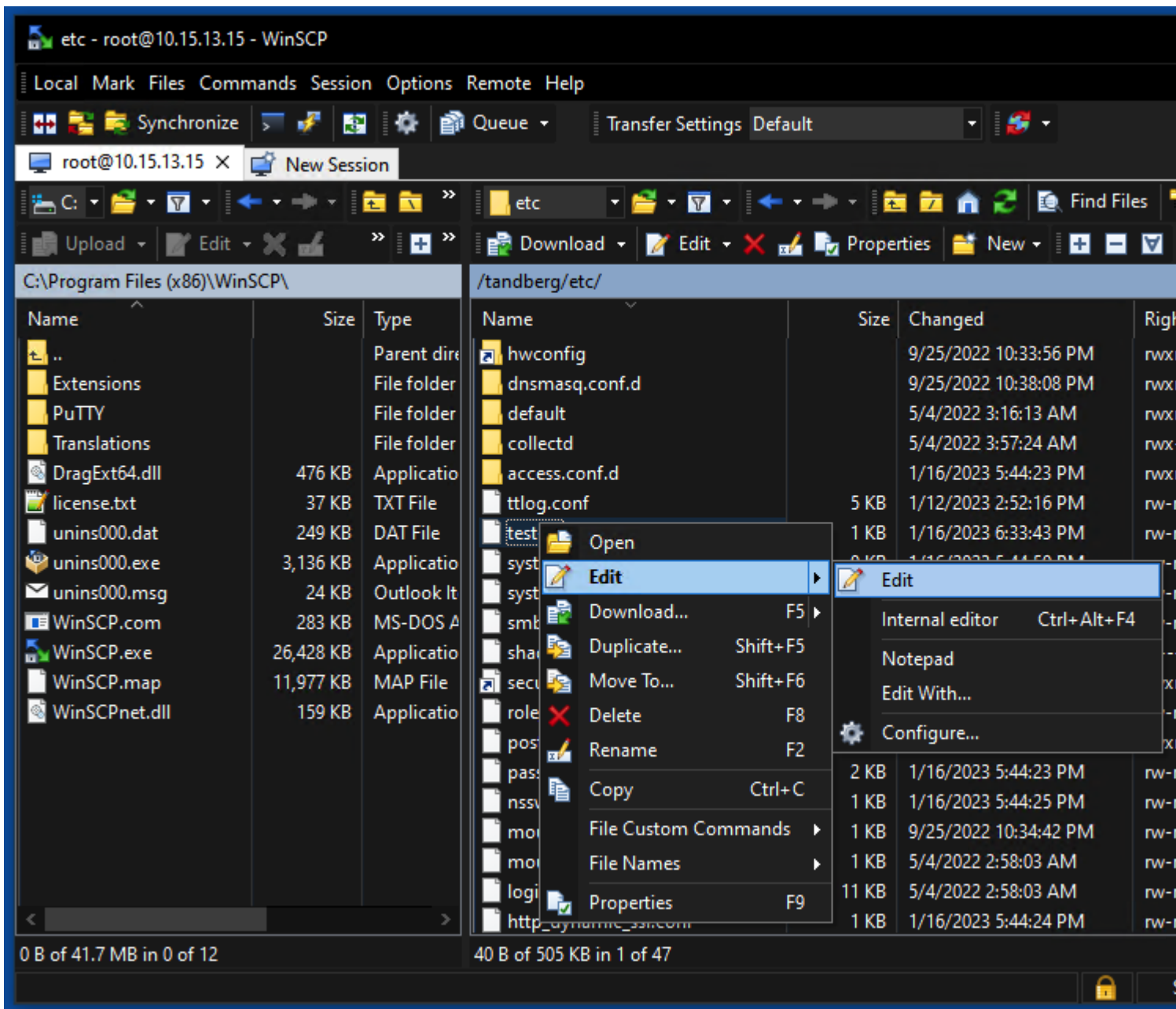
Ga naar de snelweg met de WinSCP toepassing met **root** referenties.



Met WinSCP kunt u op Expressway navigeren alsof het een Windows-map is op een willekeurige Windows-pc. Deze afbeelding toont bestanden op pad `/tandberg/etc` waarbij de `test-vi` bestand is opgeslagen.



Dubbelklik of klik met de rechtermuisknop > **Bewerken** > **Bewerken** om een interne editor te openen, waarmee u het bestand kunt bewerken en tegelijkertijd kunt opslaan.



Dit beeld toont de zelfde dossieroutput, met een nieuwe lijn: test line 6 added by the use of the WinSCP editor.

Bestand met nieuwe regel kan worden opgeslagen door gebruik van dezelfde regel WinSCP teksteditor.


```
/tandberg/etc/test-vi - root@10.15.13.15 - Editor - WinSCP
test line 1
test line 2

test in line 4

test line 6 added using WinSCP editor|
Line: 6/6 Column: 38 Encoding: 1252 (ANSI - La Modified
```

Verifiëren

Wijzigingen in bestanden controleren

Het gebruik van de Vi Editor is één manier, maar er is een andere Linux-opdracht die kan worden gebruikt. Met de opdracht kunt u alleen de inhoud van een bestand afdrukken op de standaard uitvoerstream.

Draai de `cat test-vi` opdracht in dezelfde map als het bestand.

Opmerking: pad kan ook worden toegevoegd aan de `cat` command in plaats daarvan. Om aan de folder te navigeren, gebruik `cd` command. Voorbeeld: `cat /tandberg/etc/test-vi`.

```
10.15.13.15 - PuTTY
~/etc #
~/etc # cat test-vi
test line 1
test line 2

test in line 4

test line 6 added using WinSCP editor
~/etc # █
```

Aanvullende bronnen

[Basis Linux-opdrachten](#)

[Basis VI-opdrachten](#)

Over deze vertaling

Cisco heeft dit document vertaald via een combinatie van machine- en menselijke technologie om onze gebruikers wereldwijd ondersteuningscontent te bieden in hun eigen taal. Houd er rekening mee dat zelfs de beste machinevertaling niet net zo nauwkeurig is als die van een professionele vertaler. Cisco Systems, Inc. is niet aansprakelijk voor de nauwkeurigheid van deze vertalingen en raadt aan altijd het oorspronkelijke Engelstalige document ([link](#)) te raadplegen.