

# Installeer een toets van de Optie van de Uitdrukserie via de Web Interface en het CLI Configuratievoorbeeld

## Inhoud

[Inleiding](#)

[Voorwaarden](#)

[Vereisten](#)

[Gebruikte componenten](#)

[Configureren](#)

[Belangrijke installatievoorbeeld van interface-optie](#)

[Configuratievoorbeeld van CLI-optie](#)

[Belangrijke sleutels](#)

[Verifiëren](#)

[Problemen oplossen](#)

## Inleiding

Dit document beschrijft de installatie van een optiesleutel op een Cisco Expressway Series-apparaat via de web interface en de Opdracht Line Interface (CLI).

## Voorwaarden

### Vereisten

Cisco raadt kennis van de volgende onderwerpen aan:

Installatie in een snelweg

Hebt u uw sneltoets geïnstalleerd en heeft een geldig IP-adres toegepast dat bereikbaar is via een webinterface en/of CLI.

Heb een optie-toets aangevraagd en ontvangen die geldig is voor uw serienummer van de sneltoets.

Heb toegang tot de snelweg met een **admin**-account via een web interface of CLI.

U hebt een webbrowser gebruikt zoals Firefox, Internet Explorer of Chrome.

Opmerking: U vindt hier de installatiegids van de snelweg:

<http://www.cisco.com/c/en/us/support/unified-communications/expressway-series/products-installation-and-configuration-guides-list.html>

## **Gebruikte componenten**

De informatie in dit document is gebaseerd op deze softwareversies:

Express versie x8.8.1

Express Core x7.X en x8.X releases

Expresway Edge x7.X en x8.X releases

**PuTTY** (terminale emulatiesoftware)

—In plaats hiervan kunt u ook alle software voor terminalemulatie gebruiken die Secure Shell (SSH) ondersteunt, zoals Secure CRT, TeraTerm enzovoort.

Licentie-e-mail met een optiesleutel.

Een webbrowser zoals Firefox, Internet Explorer of Chrome.

De informatie in dit document is gebaseerd op de apparaten in een specifieke laboratoriumomgeving. Alle apparaten die in dit document worden beschreven, hadden een opgeschoonde (standaard)configuratie. Als uw netwerk live is, moet u de potentiële impact van elke opdracht begrijpen.

## **Configureren**

Dit web interface voorbeeldvideo vult dit document aan.

### **Belangrijke installatievoorbeeld van interface-optie**

Stap 1: Nadat u uw Expressway hebt geïnstalleerd, hebt u uw serienummer en hebt u uw optiesleutel aangevraagd met behulp van uw PAK- en serienummer, ontvangt u een licentietaal van het Cisco-licentieteam dat al dan niet een release-toets en -optietoetsen kan bevatten. In het voorbeeld e-mail kunt u een voorbeeld zien van een optie key voor een VCS apparaat, wat ok is, de e-mail ziet er hetzelfde uit voor een Expressway Series apparaat.

Opmerking: Voorbeelden van PAK's vallen buiten het toepassingsgebied van dit document.

### **E-MAILVOORBEELD**

You have received this email because your email address was provided to Cisco Systems during the Serial Number Lookup process for software license activation key/file. Please read this email carefully and forward it with any attachments to the proper system administrator if you are not the correct person.

```
System Serial Number      : 0B616767
Hardware Serial Number    : 0B616767
MAC Address               : 000000000000
Service Contract          : -
SC End Date               : -

Software Part Name        : L-VCS-FINDME:
Tandberg Item No         : L-VCS-FINDME:VCS - Enable User Policy feature
Shipped Version           : -
Shipped Version Key       : 116341U00-1-1C328745
Shipped Image URL         : -
Upgrade To                : -
Upgrade To Key            : -
Upgrade To Image URL      : -
```

This is the name and type of option key you will install.

```
Options
Cisco Option Name        : LIC-VCS-300:
Tandberg Option Name     : 116341X300:VCS - add 300 non-traversal calls
Option Key                : 116341X300-1-7D03B558
```

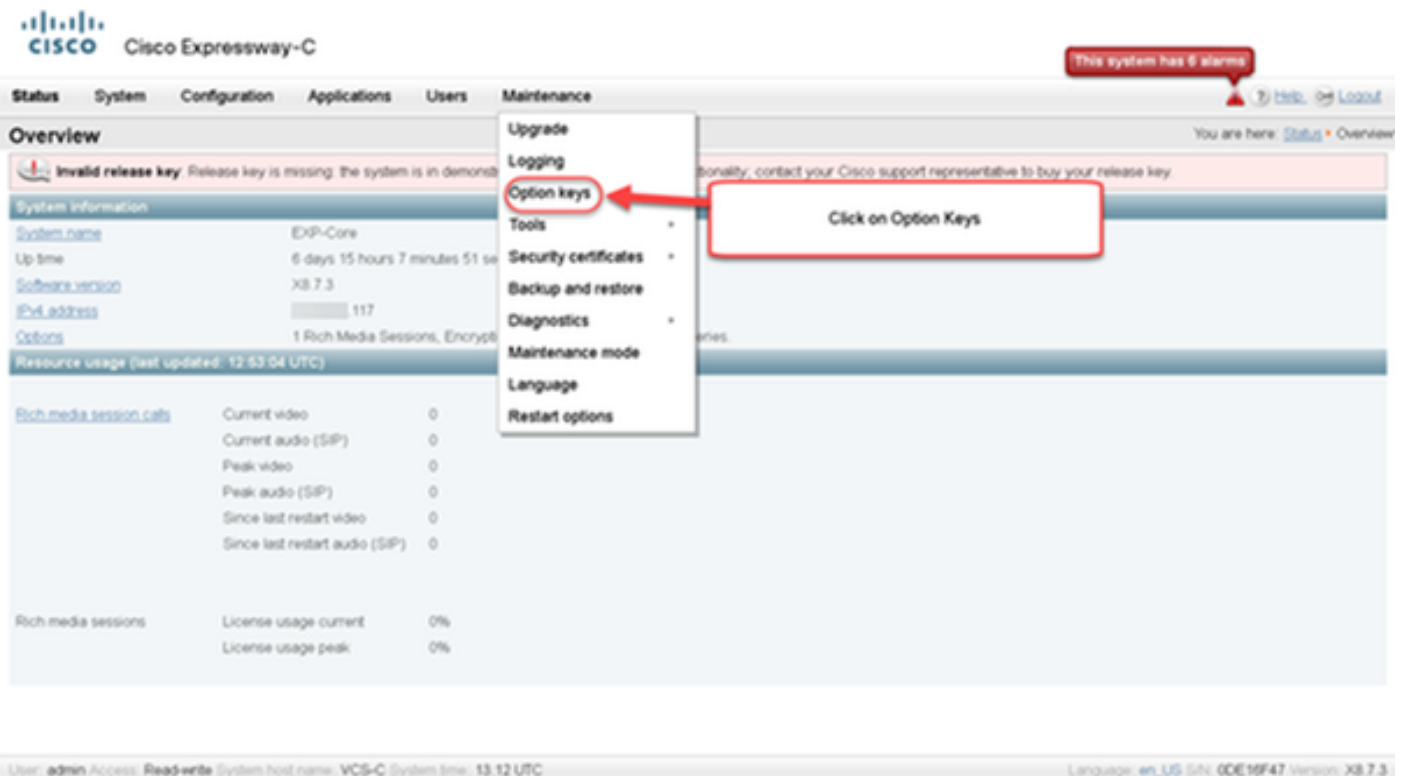
```
Options
Cisco Option Name        : LIC-VCS-DEVPROV:
Tandberg Option Name     : 116341P00:VCS - Enable Device Provisioning
Option Key                : 116341P00-1-1FEB68A1
```

This alpha-numeric chain is what you will add through the Web Interface or CLI

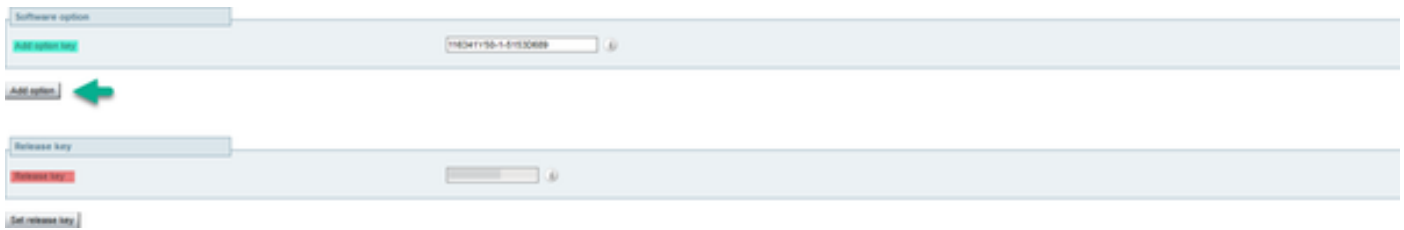
```
Options
Cisco Option Name        : LIC-VCS-GW:
Tandberg Option Name     : 116341G00:VCS - Enable GW feature
Option Key                : 116341G00-1-96554215
```

```
Options
```

Stap 2: Meld u aan bij de webinterface en navigeer naar **Onderhoud > Opties**:



Stap 3: Kopieer de optie die u in uw e-mail hebt ontvangen, en voer deze in de optiesleutel in **Add** en klik op **Add optie**:

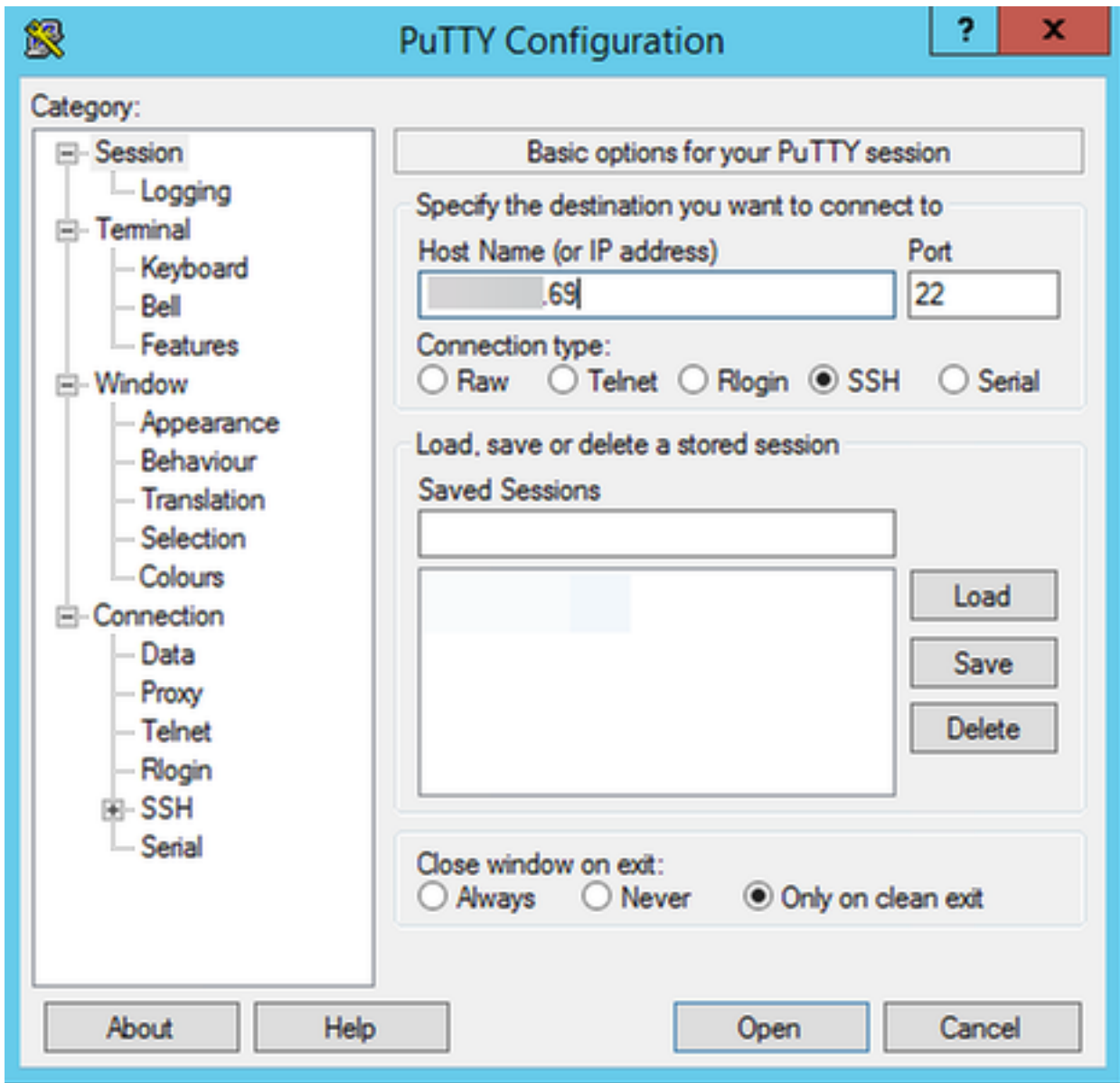


Opmerking: Let erop dat u de optiesleutel in het veld **Optie toevoegen**. Een veel voorkomende fout is om een optiesleutel toe te voegen in het veld **Release-toets**. Deze fout leidt tot een foutmelding.

Opmerking: U kunt dit proces herhalen voor alle opties die u wilt toevoegen. Zodra de optie is toegevoegd, wordt de optiesleutel onmiddellijk van kracht. Een herstart is NIET vereist, op één uitzondering na. De **optie Expressway Series** **DOES** vereist een herstart wanneer toegepast.

#### Configuratievoorbeeld van CLI-optie

Stap 1: Start een SSH-sessie (Secure Shell) met PuTTY. Voer de waarde van het IP-adres **van de** expresse-ingang in in het veld **Host Name (of IP Address)**, klik op de **knop SSH Radio** en klik op **Open**:



Step 2: Meld u aan met een Admin-account en voer het wachtwoord voor de Admin-account in wanneer dit wordt gevraagd.

Step 3: Typ de opdracht `xOptieKeyAdd-toets: [optiesleutel]`:

```

69 - PuTTY
login as: admin
Using keyboard-interactive authentication.
Password:

2 alarms:
 * warning   Insecure password in use - The root user has the default password
set
 * warning   Insecure password in use - The admin user has the default password
set

Last login: Mon Nov  7 00:14:54 UTC 2016
TANDBERG Video Communication Server X8.7.3
SW Release date: 2016-04-14 10:20, build

OK
xCommand OptionKeyAdd Key: 116341L00-1-D1E934F8
*r Result (status=OK)
   ID: 3
*r/end

```

Note the space that goes between "Key:" and the option key

\*r Result (status=OK)  
ID: 3

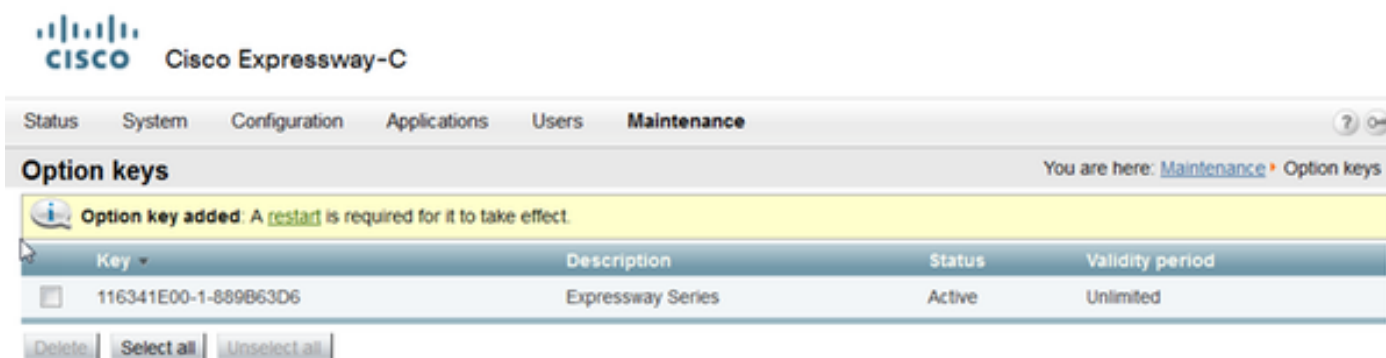
"status=OK" indicates the option key was successfully added

Opmerking: U kunt dit proces herhalen voor alle opties die u wilt toevoegen. Het proces is hetzelfde voor zowel de Core- als de Edge-apparaten van de snelweg.

## Belangrijke sleutels

Met de optie **Expressway Series** verandert de Virtual Machine (VM) van een VCS Series in een Expressway Series:

Opmerking: Nadat u deze **optiesleutel** hebt toegevoegd, moet u **opnieuw opstarten** om deze **optie** van kracht te kunnen laten worden. Klik op de koppeling **opnieuw opstarten** om de sneltoets te hervatten en volg de aanwijzingen.



Met de optie **Traversal Server** wordt een Expressway-C in een Expressway-E geconverteerd en met de **geavanceerde Network-optie-toets** wordt de dubbele-NIC-functie toegevoegd en NAT-functies:

Status System Configuration Applications Users **Maintenance** [Help](#) [Logout](#)

**Option keys** You are here: [Maintenance](#) > Option keys

Key	Description	Status	Validity period
<input type="checkbox"/> 116341E00-1-C539DC25	Expressway Series	Active	Unlimited
<input type="checkbox"/> 116341G00-1-2C53223D	H323-SIP Interworking Gateway	Active	Unlimited
<input type="checkbox"/> 116341L00-1-956DA85D	Advanced Networking	Active	Unlimited
<input type="checkbox"/> 116341T00-1-123A151A	Traversal Server	Active	Unlimited

[Delete](#) [Select all](#) [Unselect all](#)

**System information**

Serial number: 0E54DE9A

Active options: 0 Rich Media Sessions, 0 Room Systems, 0 Desktop Systems, 0 TURN Relays, Traversal Server, Encryption, Interworking, FindMe, Device Provisioning, Advanced Networking, Expressway Series.

Bij Express x8.8.X is er een nieuwe sleutel van de optie van Room Systems en de optie van Desktopsystemen waarmee u Collaboration-endpoints voor een snelweg-C kunt registreren.

Status System Configuration Applications Users **Maintenance** [Help](#) [Logout](#)

**Option keys** You are here: [Maintenance](#) > Option keys

Key	Description	Status	Validity period
<input type="checkbox"/> 116341A10-1-E1004349	10 Room Systems	Active	Unlimited
<input type="checkbox"/> 116341B10-1-515C894F	10 Desktop Systems	Active	Unlimited
<input type="checkbox"/> 116341E00-1-889B63D6	Expressway Series	Active	Unlimited
<input type="checkbox"/> 116341G00-1-2B4A156D	H323-SIP Interworking Gateway	Active	Unlimited
<input type="checkbox"/> 116341Y100-1-845EA6D2	100 Traversal Calls	Active	Unlimited

[Delete](#) [Select all](#) [Unselect all](#)

**System information**

Serial number: 024EC022

Active options: 100 Rich Media Sessions, 10 Room Systems, 10 Desktop Systems, Encryption, Interworking, FindMe, Device Provisioning, Expressway Series.

## Verifiëren

Navigeer naar **Onderhoud > Optie toetsen** pagina en merk op hoe de **optiesleutel** is toegevoegd en nu zichtbaar is in het gedeelte **Toetsen, Actieve opties** van het vak **Systeeminformatie en Huidige licenties**:

Status System **Configuration** Applications Users Maintenance

**Option keys**

Option key added

Key	Description	Status	Validity period
<input type="checkbox"/> 116341Y50-1-5153D689	50 Traversal Calls	Active	Unlimited

Control Select all Unselect all

**System information**

Serial number: 09C196FF  
 Active options: 0 Non Traversal Calls, 50 Traversal Calls, 2500 Registrations, Encryption.

**Software option**

Add option key:

Add option

**Release key**

Release key:

Set release key

**Current licenses**

Non-traversal calls	0
Traversal calls	50
Registrations	2500

## Problemen oplossen

Opmerking: Deze beelden komen uit een VCS serie, die in orde is, zij zijn het zelfde voor een apparaat van de Uitdrukkingsserie.

Voeg een toets toe en u ziet een fout, "Kan geen optie-toets toevoegen":

CISCO Cisco TelePresence Video Communication Server Control

Status System Configuration Applications Users **Maintenance**

**Option keys**

Unable to add option key

Key	Description	Status	Validity period
<input type="checkbox"/> 116341Y50-1-5153D689	50 Traversal Calls	Active	Unlimited

Delete Select all Unselect all

- Bevestig dat u de alpha-numerieke keten correct kopieert dat het een **optie** waarde is. Zorg ervoor dat er geen extra spaties of tekens zijn.
- Bevestig dat u de optie-toets op de juiste sneltoets toepast. De opties worden aangepast aan het serienummer van het apparaat.
- Bevestig dat u de optiesleutel in het veld **Optie toevoegen** en niet het veld **Release-toets** toevoegt. De sneltoets accepteert de **optie-toets** in het veld **Release Key** en vraagt om een herstart

Opmerking: Wanneer u een **optiesleutel** aan een sneltoets toevoegt, wordt deze onmiddellijk van kracht. Een herstart is NIET in alle gevallen, op één na, vereist. Met de **optie Expressway Series** verandert de Virtual Machine (VM) van een VCS Series in een Expressway Series. Deze optie-toets **DOES vereist** een herstart.



## Option keys



Saved: The release key has been updated, however a [restart](#) is required for it to take effect.

Na het opnieuw opstarten verschijnt een spandoek met de fout "Ongeldige release key":



Cisco TelePresence Video Communication Server Control

Status System Configuration Applications Users Maintenance

### Overview



Invalid release key: Release key is missing: the system is in demonstration mode and has limited functionality; contact your Cisco support representative to buy your release key.

Installeer de **release-toets** en de **optie-toets** in de juiste velden en **start** de sneltoets opnieuw om dit probleem op te lossen.

Als u fouten tegenkomt nadat u de procedures hebt bevestigd die in het gedeelte **Problemen oplossen** zijn gedocumenteerd, neemt u contact op met Cisco TAC.