

Gebruik van Cisco Business Mobile App met CBW150 Series

Doel

Het doel van dit document is om u te tonen hoe u de Cisco Business Mobile app met de Cisco Business 150 Series access points kunt gebruiken.

Toepasselijke software | Versie

- Cisco Business Mobile-app | 1.2 ([Download de Apple App Store](#))([Google Play](#))
- CBW150AX | 10.2.2.0
- CBW151AXM | 10.2.2.0

Inleiding

De Cisco Business Mobile app stelt klanten in staat om ondersteunde Cisco Business-apparaten in te voeren en te beheren. De mobiele app is bedoeld om klanten te helpen bij het opzetten van hun switches en draadloze netwerken en om hun infrastructuur vanaf één punt te beheren.

CBW 15x Series-apparaten zijn niet compatibel met CBW 14x/240 Series-apparaten en coëxistentie op hetzelfde LAN wordt niet ondersteund.

Sommige bepalingen om bekend te zijn met betrekking tot de Cisco Business Mobile-app:

- Greenfield Network - Een nieuw netwerk dat nog niet is geconfigureerd
- Brownfield Network - Een bestaand netwerk dat al is geconfigureerd
- Dag 0 - eerste configuratie
- Dag 2 - wijziging of actualisering van de bestaande configuratie

Momenteel ondersteunt de mobiele app alleen implementaties van het Greenfield-netwerk. Apparaten met bestaande configuraties worden niet ontdekt of beheerd.

Als u klaar bent om te configureren met behulp van de mobiele app, zorg dan voor installatie!

Systeemvereisten

CBW150AX en CBW151AXM worden ondersteund door Cisco Business Mobile App

Inhoud

- [Configuratie van Cisco Business Mobile-app](#)
- [Een site toevoegen](#)
- [Sitemap](#)
- [Apparaten toevoegen](#)

Configuratie van Cisco Business Mobile-app

Een site toevoegen

Stap 1

Download de Cisco Business Mobile app uit de App Store op uw Apple-apparaat (iPhone of iPad).

De app is geoptimaliseerd voor weergave op een iPhone. Als u een iPad gebruikt, ziet u zwarte balken aan de zijkant van de app omdat de beeldverhouding van een iPad anders is.

Stap 2

Klik op de Cisco Business Mobile-app.



Stap 3

U kunt een locatie van het netwerk maken door op **+ Add Site** te klikken.

All Sites

+ Add Site



Create Your First Site

A site is a physical location you are going to deploy your network in. You can see all your sites here.



All Sites



Help



More

Stap 4

Klik op **Aan de slag**.

< All Sites

Add Site



Add Site

Name and physically locate the site that will contain the devices you are about to configure.

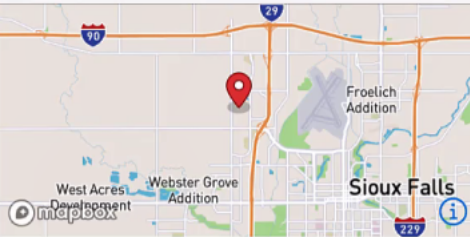
Get Started

Don't show this to me again

Stap 5

Configureer de naam van de site, het adres, het land en klik op **Volgende**.

[← Add Site](#) **Add Site**



What do you want to name your site? **1**

Lab

Ex: San Jose or Central Station

What is the full address? **2**

N Vincent Ave, Sioux Falls, SD, United States

Ex: 123 Main St, Newark, NJ 02341

Country **3**

United States ∨

4

Next

Stap 6

Typ een *gebruikersnaam* en *wachtwoord* voor de site en klik op **Volgende**.

[← Add Site](#) **Add Site**

Site Credentials

Create a username and password for this site.
These credentials will be used to access all devices added to this site

Username

admin **1**

Password

Enter password **2**

Confirm Password

Enter password again **3**

4

Next

De geloofsbrieven zullen worden gebruikt om tot de apparaten op deze plaats toegang te hebben.

Stap 7

U ziet het *overzichtsscherm*. Als u wijzigingen wilt aanbrengen, klikt u op *Bewerken*. Als u allen ingesteld bent, klikt u op **Site toevoegen**.

< Add Site Add Site

Summary

Almost done. Check your site detail before you create it.

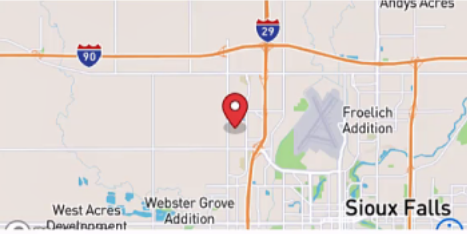
Site Edit

Name

Lab

Address

N Vincent Ave, Sioux Falls, SD, United States



Add Site

Stap 8

Klik op **Klaar**.

Add Site



Done! The site "Lab" has been created

You will be able to use this site to manage your network, all networking hardware and guest devices.

Here's what you should do Next?

[Configure the Network for this Site](#)

Done

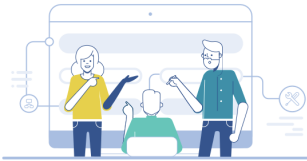
Sitemap

Om de site te configureren volgt u de volgende stappen:

Stap 1

Klik op **Aan de slag**.

[← Add Site](#) Site Configuration



Tell us about your Site

Answer some questions about your preferences on how you would like to configure your site - Segmentation, Wireless preferences, advanced configuration etc.

Get Started

Don't show this to me again

Stap 2

Kies een optie om de draadloze instellingen in uw netwerk te configureren. In dit voorbeeld **wil ik** worden geselecteerd.

Site Configuration

Questionnaire

Answer these questions to help us understand how you would like to set up this site

QUESTION 1 Wireless?

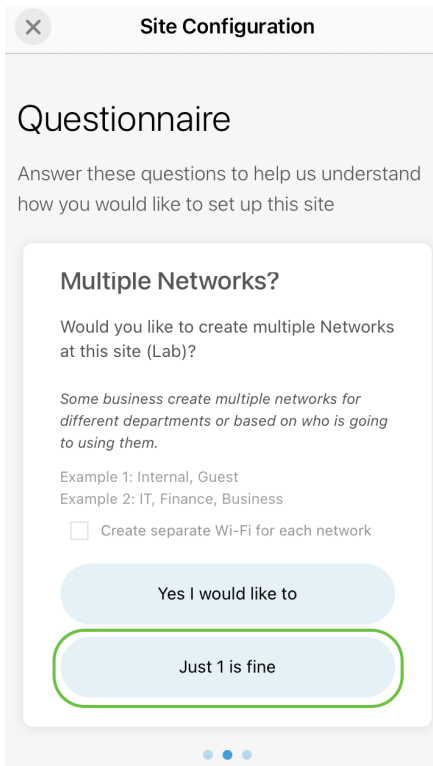
Would you like to enable Wi-Fi and let your users connect wirelessly at this site (Lab)?

Yes I would like to

No

Stap 3

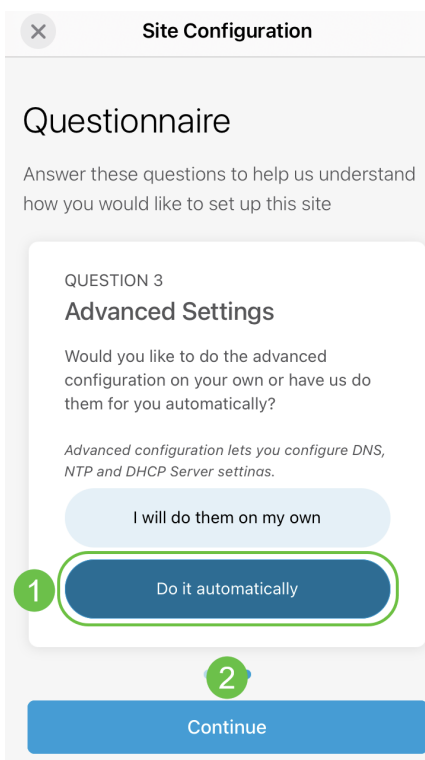
Als u meerdere netwerken hebt, kunt u deze configureren. In dit voorbeeld is **Just 1** geselecteerd.



The screenshot shows a mobile application interface for 'Site Configuration'. At the top, there is a close button (X) and the title 'Site Configuration'. Below this is the heading 'Questionnaire' and a sub-heading 'Answer these questions to help us understand how you would like to set up this site'. The main content area is titled 'Multiple Networks?' and asks 'Would you like to create multiple Networks at this site (Lab)?'. It includes explanatory text: 'Some business create multiple networks for different departments or based on who is going to using them.' and two examples: 'Example 1: Internal, Guest' and 'Example 2: IT, Finance, Business'. There is a checkbox labeled 'Create separate Wi-Fi for each network' which is currently unchecked. At the bottom of the question card, there are two buttons: 'Yes I would like to' and 'Just 1 is fine'. The 'Just 1 is fine' button is highlighted with a green border. Below the question card, there are three small blue dots indicating the current step in the questionnaire.

Stap 4

U kunt de *geavanceerde instellingen* handmatig of automatisch configureren. In dit voorbeeld wordt **Do it automatisch** geselecteerd. Klik op **Continue** (Doorgaan).



The screenshot shows the next step in the 'Site Configuration' questionnaire. It has the same header and sub-header as the previous step. The main content area is titled 'QUESTION 3 Advanced Settings' and asks 'Would you like to do the advanced configuration on your own or have us do them for you automatically?'. It includes explanatory text: 'Advanced configuration lets you configure DNS, NTP and DHCP Server settings.' There are two buttons: 'I will do them on my own' and 'Do it automatically'. The 'Do it automatically' button is highlighted with a green border and a green circle containing the number '1'. Below the question card, there is a blue button labeled 'Continue' which is highlighted with a green circle containing the number '2'.

Stap 5

Voer een *netwerknnaam* in en klik op **Volgende**.

Networks

Name the network at Lab. You can also add multiple networks if you like

+ Add a network

▼ Lab

Network Name

Lab 1

Network ID

1

2

Next

Als u meer netwerken wilt toevoegen, klikt u op + Voeg een netwerk toe.

Stap 6

Typ een *wachtwoord* voor het netwerk en klik op **Volgende**.

▼ Lab

WiFi Network Name

Lab

Associated Wired Network Name

Lab ▼

Radio Frequency

2.4 GHz 5 GHz

Type

Employee

Authentication

WPA2 Personal ▼

Password 1

Re-enter Password 2

3

Next

Stap 7

Klik op **Volgende** om verder te gaan

Wireless

Choose the Management WiFi Network at Lab.

We need to know which WiFi Network you would like us to use to perform maintenance actions and network configuration changes.

Management WiFi
Lab

The Management Wi-Fi is usually the one which is the most secure and is only used by known users within your organization. (Can only be Employee type with network ID 1 and the authentication cannot be Open)



Stap 8

Controleer de gegevens in het *overzichtsscherm*. Klik op de knop **Configuraties** bevestigen om de instelling te voltooien.

Summary

Almost done. Check your Site detail before you create it.

Network Segmentation [Edit](#)

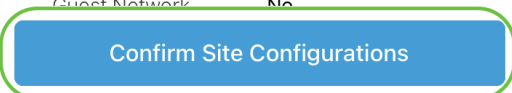
NETWORK 1

Network Name	Lab
Network ID	1

Wireless [Edit](#)

WIRELESS 1 M

SSID	Lab
2.4 GHz	enable
5 GHz	enable
Guest Network	No



Stap 9

Klik op **Klaar**.



Done! The site configurations for "Lab" has been created

You can edit your configurations later if needed from the sites homepage

Here's what you should do Next?

[Add Devices to this Site](#)

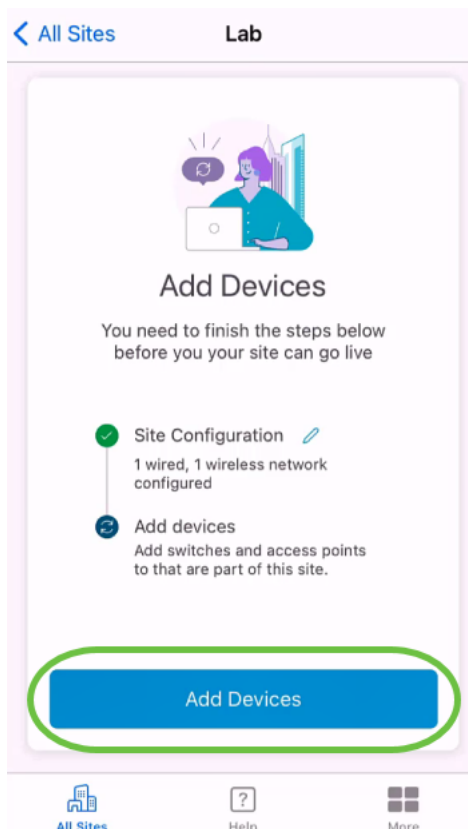
Done

Apparaten toevoegen

U kunt apparaten als volgt toevoegen:

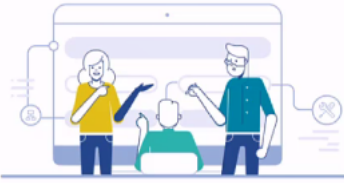
Stap 1

Klik op **Add Devices**.



Stap 2

Klik op **Aan de slag**.



Connect your devices

Before we proceed, please make sure that all the devices you want to add to Lab have been plugged in.

Get Started

Don't show this to me again

Stap 3

Klik op **Samenvoegen** om zich aan te sluiten bij de standaard *CiscoBusiness-Setup* SSID.

"Cisco Business" Wants to
Join Wi-Fi Network
"CiscoBusiness-Setup"?

Cancel

Join

Zorg ervoor dat het draadloze access point volledig is opgestart en in de standaardinstellingen van de fabriek staat.

Stap 4

Klik op **Gereed** nadat de verbinding is gedetecteerd.

< Back

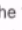
Connect Result

Setting Up for the first time?

Before we begin lets get you connected to the setup wireless network.



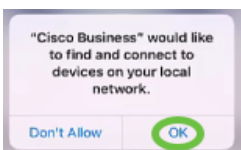
Network Available

The  **CiscoBusiness-Setup** WiFi network was detected and we are ready to connect.

Done

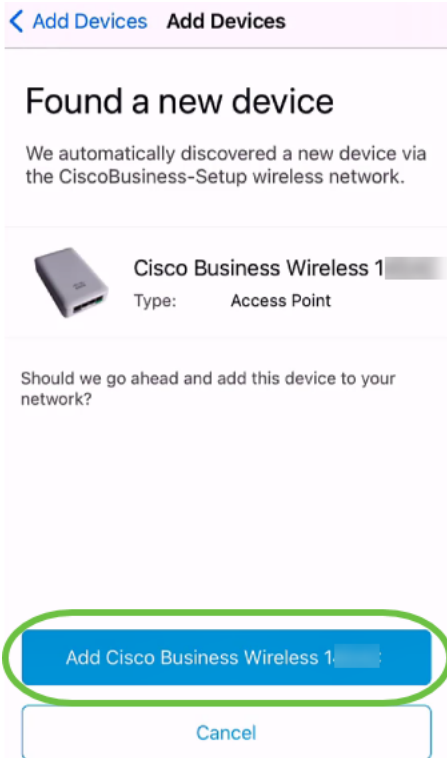
Step 5

Klik op **OK** om Cisco Business-netwerk toe te staan om Cisco Business-apparaten te vinden en aan te sluiten.



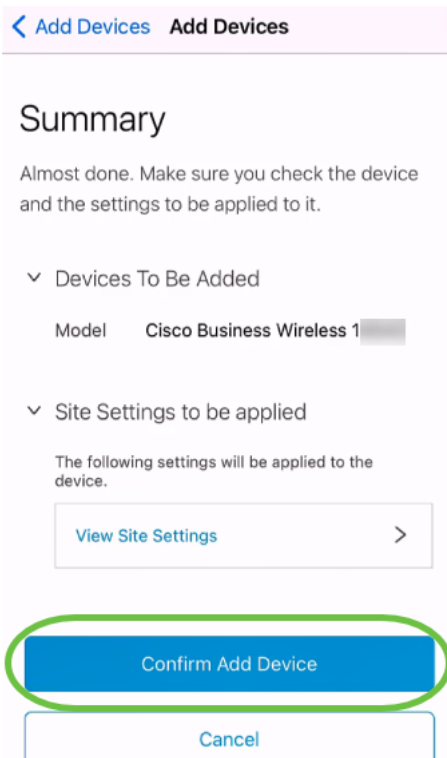
Step 6

Het toegangspunt wordt gedetecteerd. In dit voorbeeld is het een Cisco Business Wireless access point. Klik op **Add Cisco Business Wireless** .



Stap 7

Er wordt een samenvatting van het apparaat en de instellingen weergegeven. Klik op **Bevestig het apparaat**.




Er verschijnt een scherm met de voortgang bij het toevoegen van het apparaat.

Adding Device

Adding Device


About 9 minutes remaining

Cisco Business Wireless 1 

Type: Access Point

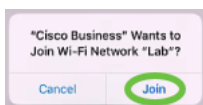


 Initializing device... 3%

 Adding device. Do not quit or minimize the app till it's done

Stap 8

Klik op **Samenvoegen** om het toegangspunt toe te staan om zich aan te sluiten bij het netwerk dat u hebt gemaakt.





Stap 9

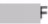
U zult een scherm zien dat het apparaat met succes werd ingezet. U kunt ervoor kiezen *meer apparaten toe te voegen* of op *Gereedschap* klikken. In dit voorbeeld wordt **Gereed** geselecteerd.

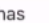
✕ Adding Device

Device deployed



Cisco Business Wireless 1 

Type: Access Point
Serial No: FC  F

 Cisco Business Wireless 1  has been successfully setup is broadcasting WiFi network.

The access point is now live and added to Lab.
We can now use it to add and discover other devices to your network.


Add more devices

Done

Stap 10

Klik op **Gereed** om naar de hoofdpagina te navigeren.

Add Devices



Done! Your Device has been Deployed.

AP6C71.0D54.064C has been added to your Lab site.

What's Next?

[Add other Devices](#)

Done

Conclusie

Dat was het! U hebt nu met succes de Cisco Business Mobile App gebruikt om het CBW 150 Series access point te implementeren. U kunt uw netwerk nu eenvoudig beheren.

Nu weet je waar je meer informatie moet vragen of je feedback moet geven!

Meer artikelen op de Cisco Business Mobile-toepassing zoeken? Kijk niet verder! Klik op een van de onderstaande tags om rechtstreeks naar dat onderwerp te worden gebracht. Geniet ervan!

[Overzicht](#) [Probleemoplossing](#) [Apparaatbeheer](#) [Help-pagina](#) [Upgradefirmware](#) [Een apparaat opnieuw opstarten](#) [Debug Logs](#)