

Remote Log Server op een switch configureren

Doel

Een System Log (SYSLOG) service accepteert simpelweg berichten en slaat deze op in bestanden of drukt deze op basis van een eenvoudig configuratiebestand. Deze vorm van houtkap is de best beschikbare voor Cisco-apparaten omdat het beschermde opslag op lange termijn voor logbestanden kan bieden. Dit is zowel nuttig in routinematige probleemoplossing als in de verwerking van incidenten.

De logbestanden worden opgeslagen op het lokale geheugen van het apparaat en kunnen ook via het netwerk worden doorgestuurd naar een externe logserver. Logs op de externe logserver dienen als back-up en zijn zeer nuttig voor het samenvoegen van logbestanden en het analyseren van logbestanden.

Dit artikel bevat instructies over de manier waarop u de afstandsbediening van de logserver op de schakelaar kunt configureren.

Toepasselijke apparaten

- SX250 Series-switches
- Sx350 Series
- SG350X Series
- Sx500 Series
- Sx550X Series

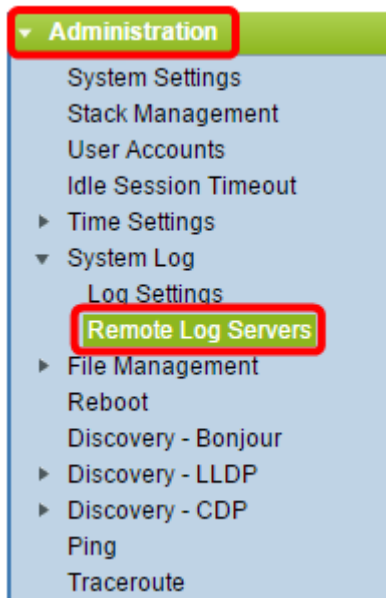
Softwareversie

- 1.4.5.02 - SX500 Series
- 2.2.0.66 - SX250 Series, SG350 Series, SX350X Series, SX550X Series

Remote-logserver configureren

Basisserver voor afstandsbediening

Stap 1. Meld u aan bij het op internet gebaseerde programma en kies **Beheer > systeemlogboek > Remote-logservers**.



Stap 2. Kies een optie uit de radioknoppen voor de server.

A screenshot of the 'Remote Log Servers' configuration dialog. It features a 'Server Definition:' section with three radio buttons: 'By Name', 'By IP Address' (which is selected), and 'Disabled'. Below this is a text input field labeled 'Server IP Address/Name:'. At the bottom, there are 'Apply' and 'Cancel' buttons.

De opties zijn:

- Door Naam - geeft aan dat de externe logserver door de naam is geïdentificeerd.
- Door IP-adres - geeft aan dat de externe logserver is geïdentificeerd door het IP-adres.
- Uitgeschakeld - Remote Log Server uitschakelen.

Opmerking: In dit voorbeeld, door IP wordt het Adres gekozen.

Stap 3. Voer het IP-adres van de server of de naam in het veld *IP-adres/naam van de server in*.

Opmerking: In dit voorbeeld, wordt een IP adres ingevoerd.

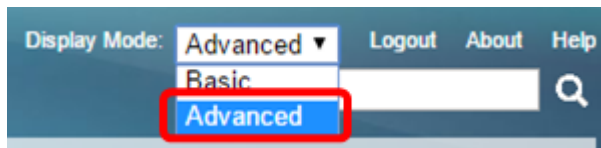
A screenshot of the 'Remote Log Servers' configuration dialog, similar to the previous one. The 'By IP Address' radio button is selected. The 'Server IP Address/Name:' text input field now contains the IP address '192.168.1.1', which is highlighted with a red box.

Stap 4. Klik op **Toepassen**.

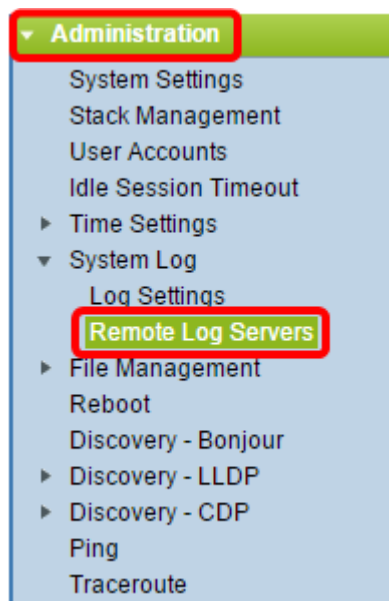
U had nu de basisinstellingen voor de externe logserver op uw schakelaar moeten configureren.

Geavanceerde externe logserver configureren

Stap 1. Meld u aan bij het webgebaseerde programma en kies **Geavanceerd** in de vervolgkeuzelijst Weergavemodus.

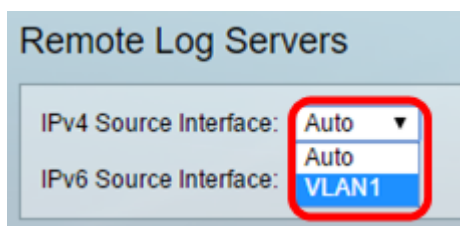


Stap 2. Kies **Beheer > systeemlogboek > Remote-logservers**.



Stap 3. (Optioneel) Kies de broninterface waarvan het IPv4-adres wordt gebruikt als het IPv4-bronadres van SYSLOG-berichten die naar SYSLOG-servers worden verzonden.

Opmerking: Als de optie Auto is geselecteerd, neemt het systeem het IP-adres van de bron vanaf het IP-adres dat op de uitgaande interface is gedefinieerd. Dit is de standaardwaarde.



Opmerking: In dit voorbeeld wordt VLAN1 geselecteerd.

Stap 4. (Optioneel) Kies de broninterface waarvan het IPv6-adres wordt gebruikt als het IPv6-bronadres van SYSLOG-berichten die naar SYSLOG-servers worden verzonden.

Opmerking: Als de optie Auto is geselecteerd, neemt het systeem het IP-adres van de bron vanaf het IP-adres dat op de uitgaande interface is gedefinieerd. Dit is de standaardwaarde.

Remote Log Servers

IPv4 Source Interface: VLAN1 ▾

IPv6 Source Interface: Auto ▾

Apply Cancel

Opmerking: In dit voorbeeld wordt Auto geselecteerd.

Stap 5. Klik op Toepassen om de configuratie-instellingen op te slaan.

Remote Log Servers

IPv4 Source Interface: VLAN1 ▾

IPv6 Source Interface: Auto ▾

Apply Cancel

Stap 6. Klik in het gebied Tabellen op Remote Server op **Toevoegen**.

Remote Log Servers

Success. To permanently save the configuration, go to the [File Operations](#)

IPv4 Source Interface: VLAN1 ▾

IPv6 Source Interface: Auto ▾

Apply Cancel

Remote Log Server Table

<input type="checkbox"/>	Log Server	UDP Port	Facility	Description	Minimum Severity
0 results found.					

Add... Edit... Delete

Stap 7. Kies een ontvangerradio-knop.

Receiver Definition: By IP address By name

IP Version: Version 6 Version 4

IPv6 Address Type: Link Local Global

Link Local Interface: VLAN 1 ▾

⚙ Log Server IP Address/Name:

⚙ UDP Port: 514 (Range: 1 - 65535, Defau

Facility: Local 7 ▾

Description:

Minimum Severity: Informational ▾

Apply Close

- Door Naam - geeft aan dat de externe logserver door de naam is geïdentificeerd.
- Door IP-adres - geeft aan dat de externe logserver is geïdentificeerd door het IP-adres.

Opmerking: In dit voorbeeld, wordt door IP adres gekozen.

Stap 8. Kies een IP-versie.

- Versie 6 - betekent het IPv6-adrestype.
- Versie 4 - wijst op het IPv4-adrestype.

Stap 9. (optioneel) Als het IP-adrestype versie 6 in Stap 8 is geselecteerd, klikt u op het gewenste IPv6-adrestype.

- Koppel lokaal - betekent dat het IPv6-adres uniek hosts op één netwerklink identificeert.
- Wereldwijd - betekent dat het IPv6-adres een mondiale unicast is die zichtbaar en bereikbaar is via andere netwerken.

Stap 10. (Optioneel) Als het Type IPv6-adres van de Koppel in Stap 9 is geselecteerd, kiest u de lokale interface van de vervolgkeuzelijst Local Interface voor link.

Receiver Definition: By IP address By name

IP Version: Version 6 Version 4

IPv6 Address Type: Link Local Global

Link Local Interface: VLAN 1 ▾
VLAN 1

⚙ Log Server IP Address/Name:

Stap 1. Voer het IP-adres of de naam van de externe logserver in op basis van uw keuze in het veld Definitie server in het veld *IP-adres/naam van de logserver*.

Server Definition: By IP address By name
IP Version: Version 6 Version 4
IPv6 Address Type: Link Local Global
Link Local Interface: VLAN 1 ▾
* Log Server IP Address/Name: 192.168.1.1
* UDP Port: 514 (Range: 1 - 65535, Default)
Facility: Local 7 ▾
Description:
Minimum Severity: Informational ▾
Apply Close

Stap 12. Voer het UDP-poortnummer in in het veld UDP-poort waarop de logberichten worden verzonden. De standaard is 514.

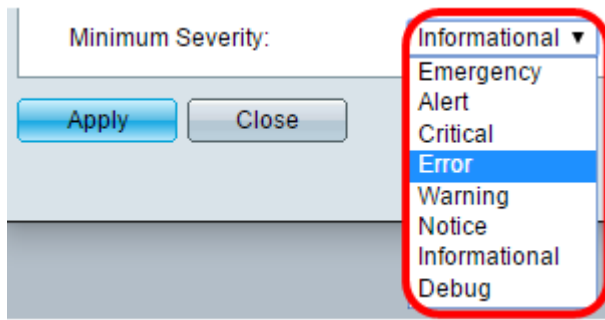
Stap 13. Kies de gewenste waarde van de voorziening die de logberichten beschrijft die naar de server worden verzonden. De faciliteit is een codenaam die wordt gebruikt om de verre serverdoelstellingen te identificeren. Plaatselijke 0 tot Lokale 7 zijn beschikbaar in de vervolgkeuzelijst Faciliteit. Slechts één waarde kan aan een server worden toegewezen. Als een tweede faciliteitscode wordt toegewezen, wordt de eerste waarde van de faciliteit met voeten getreden. Standaard is lokaal 7.

Facility: Local 7 ▾
Description:
Minimum Severity:
Apply Close

Stap 14. Voer de door de gebruiker gedefinieerde beschrijving in van de externe logserver in het veld *Description*.

Description: Remote log server

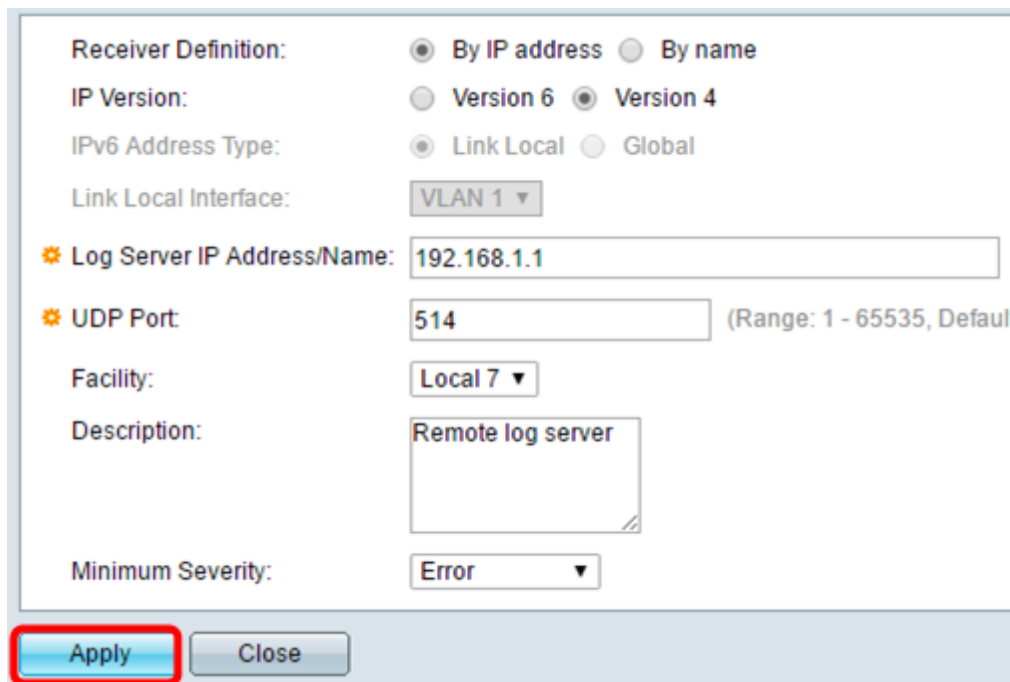
Stap 15. Kies het minimale ernst van de logberichten die naar de externe server moeten worden verzonden. De standaardinstelling van de waarde is informatief.



De vervolgkeuzelijst Minimale Ernst heeft de volgende niveaus van ernst van de gebeurtenis die zijn opgesomd van de hoogste ernst tot de laagste ernst.

- voor noodgevallen is niet bruikbaar.
- Waarschuwing: er is actie nodig.
- Het kritieke - systeem bevindt zich in een kritieke toestand.
- Fout - systeem staat in de fout.
- Waarschuwing: systeemwaarschuwing is .
- Opmerking - het systeem werkt goed, maar er is een systeemmelding.
- Informatica - informatie over apparaten.

Stap 16. Klik op **Toepassen** om de configuratie-instellingen op te slaan.



Stap 17. Klik op **Sluiten**. Het tabelgebied met de Remote Log Server moet de nieuwe server weergeven.

Stap 18. (Optioneel) Klik op **Opslaan** om het opstartconfiguratiebestand bij te werken.

cisco

MP 48-Port Gigabit PoE Stackable Managed Switch

Remote Log Servers

IPv4 Source Interface:

IPv6 Source Interface:

Remote Log Server Table

<input type="checkbox"/>	Log Server	UDP Port	Facility	Description	Minimum Severity
<input type="checkbox"/>	192.168.1.1	514	Local 7		Error

U had nu de geavanceerde instellingen voor de externe logserver op uw switch moeten configureren.