

# Apparaatbeheer met Cisco Business Mobile App

## Doel

Het doel van dit document is om u te tonen hoe u een apparaat in uw netwerk kunt toevoegen, verwijderen of bewerken met de app Cisco Business Mobile app.

## Inleiding

De Cisco Business Mobile app stelt klanten in staat om ondersteunde Cisco Business-apparaten in te voeren en te beheren. De mobiele app is bedoeld om klanten te helpen bij het opzetten van hun switches en draadloze netwerken en om hun infrastructuur vanaf één punt te beheren.

Met de app Cisco Business Mobile kunt u apparaten eenvoudig toevoegen, apparaten verwijderen of de instellingen van het apparaat in uw netwerk bewerken.

Blijf lezen voor meer informatie!

## Toepasselijke software | Versie

- Cisco Business Mobile-app | 1.0.24 ([link naar de app](#))

## Systeemvereisten voor Cisco mobiele app voor bedrijven

De Cisco Business Mobile app wordt ondersteund op Apple iOS-gebaseerde apparatuur met iOS versie 13.0 en hoger.

De volgende Cisco Business-apparaten kunnen door de Cisco Business Mobile-app worden beheerd:

- Cisco Business 220 Series slimme Switches
- Cisco Business 250 Series slimme Switches
- Cisco Business 350 Series beheerde Switches
- Cisco Business 100 Series access points
- Cisco Business 100 Series mesh-extenders
- Cisco Business 200 Series access points

## Inhoud

- [Een apparaat toevoegen](#)
- [Een apparaat verwijderen](#)
- [Apparaatgegevens bewerken](#)

# Een apparaat toevoegen

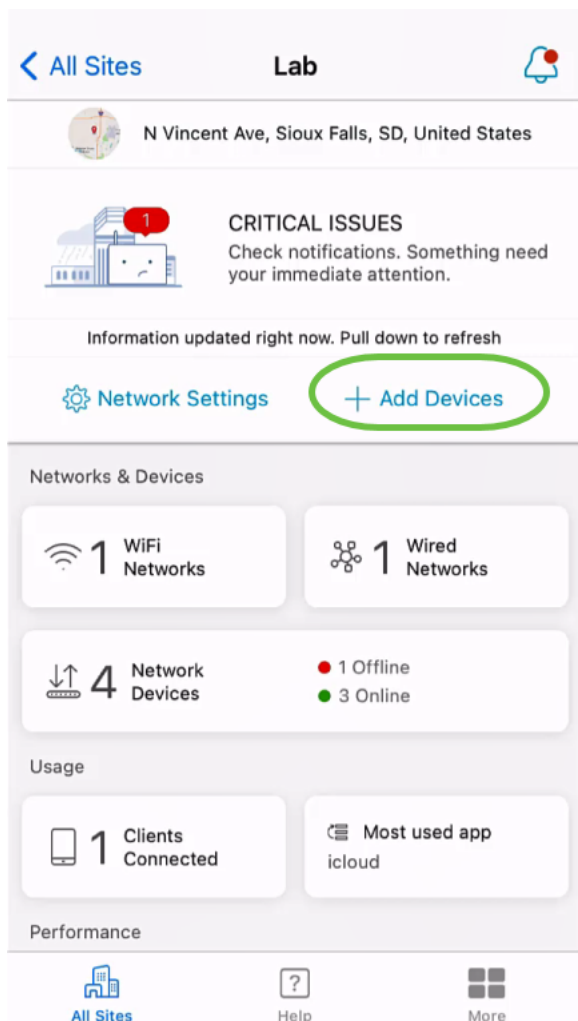
## Stap 1

Open de Cisco Business Mobile-app.

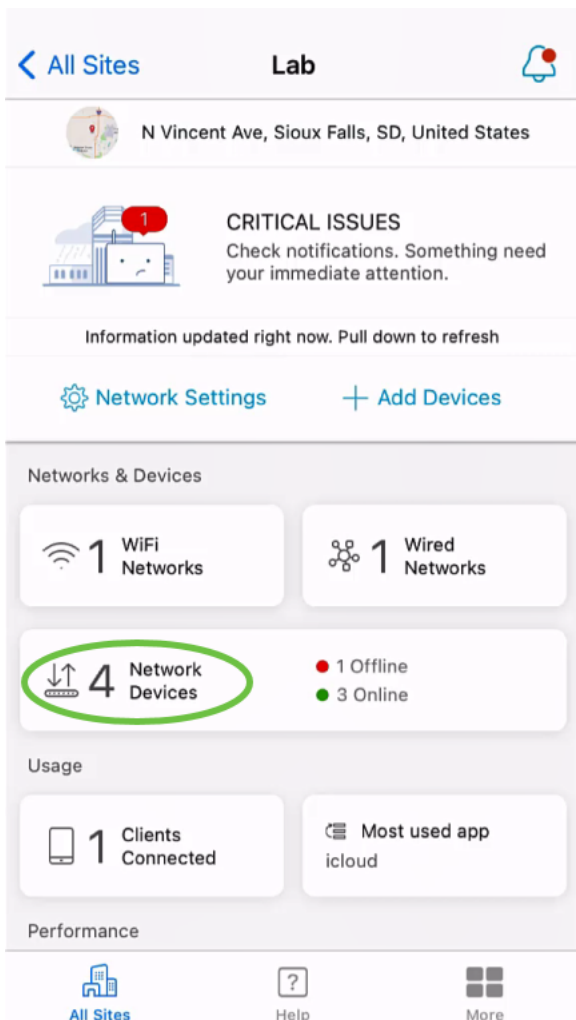


## Stap 2

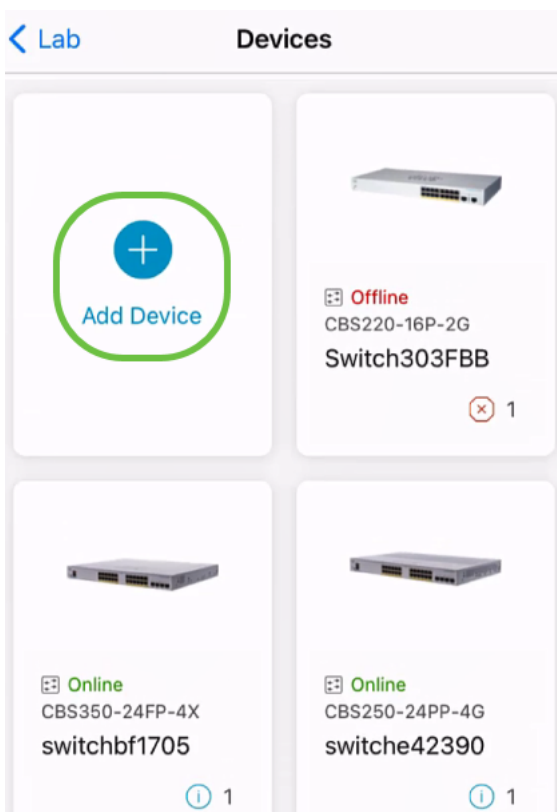
Er zijn twee manieren waarop je een nieuw apparaat kunt toevoegen. Klik op de Site pagina op **+ Add Devices**.



U kunt ook navigeren naar het gedeelte **Netwerkapparaten**.

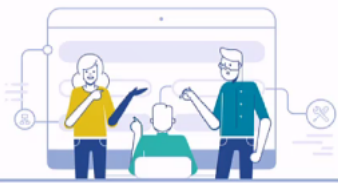


Tap op Add Devices.



Stap 3

Klik op Aan de slag.



## Connect your devices

Before we proceed, please make sure that all the devices you want to add to Lab have been plugged in.

Get Started

Don't show this to me again

### Stap 4

In dit voorbeeld zal een extender van het netwerk worden toegevoegd met behulp van de QR-code. Klik op **Add mesh extenders met een QR-code of barcode**.

## Found 0 device

We automatically discovered the following list of devices. Ensure the checkbox is selected for each device you would like to add to your site (Lab).

### DISCOVERED DEVICES



Can't see the device you are looking for?

[Add mesh extenders using a QR code or barcode](#)

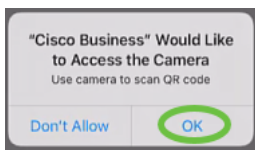
Additional access points may take a few minutes to appear

Add 0 device

De camera op uw apparaat zal voor dit proces worden gebruikt.

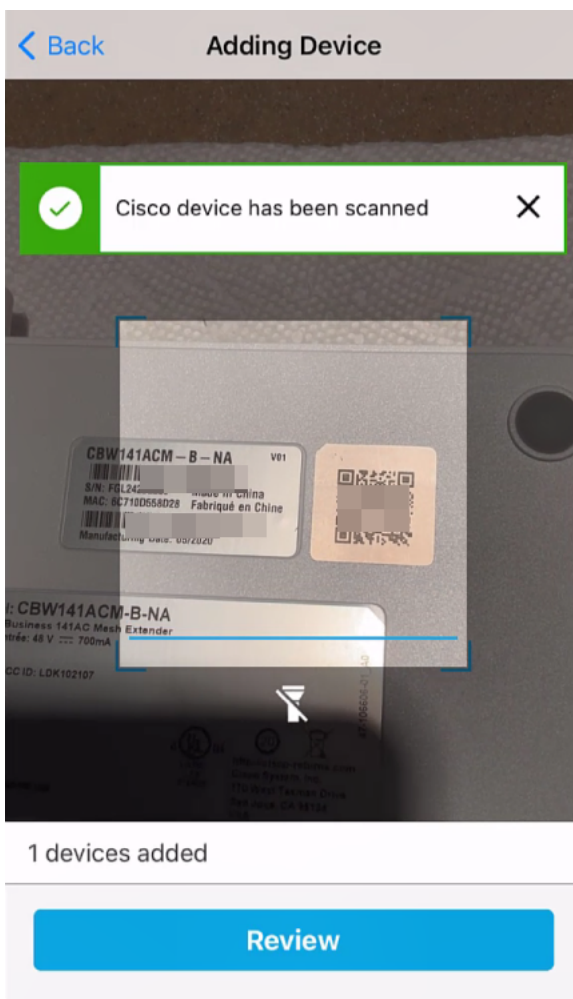
## Stap 5

Klik op **OK** om toegang tot de camera toe te staan.



## Stap 6

Scan de *QR-code* van het apparaat met de camera. Er wordt een melding weergegeven zodra het apparaat is gescand. Klik op **Review** om verder te gaan.



## Stap 7

Zorg ervoor dat het selectieteken voor het apparaat is geselecteerd. Klik op **Add 1 apparaat**.

## Found 0 device

We automatically discovered the following list of devices. Ensure the checkbox is selected for each device you would like to add to your site (Lab).

DISCOVERED DEVICES



ADDED MANUALLY



**Mesh 4**  
PID: CBW141ACM-B-NA  
MAC Address: 6C:71:0D:55:8D:28  
Serial No: FGL2420L25J

Can't see the device you are looking for?

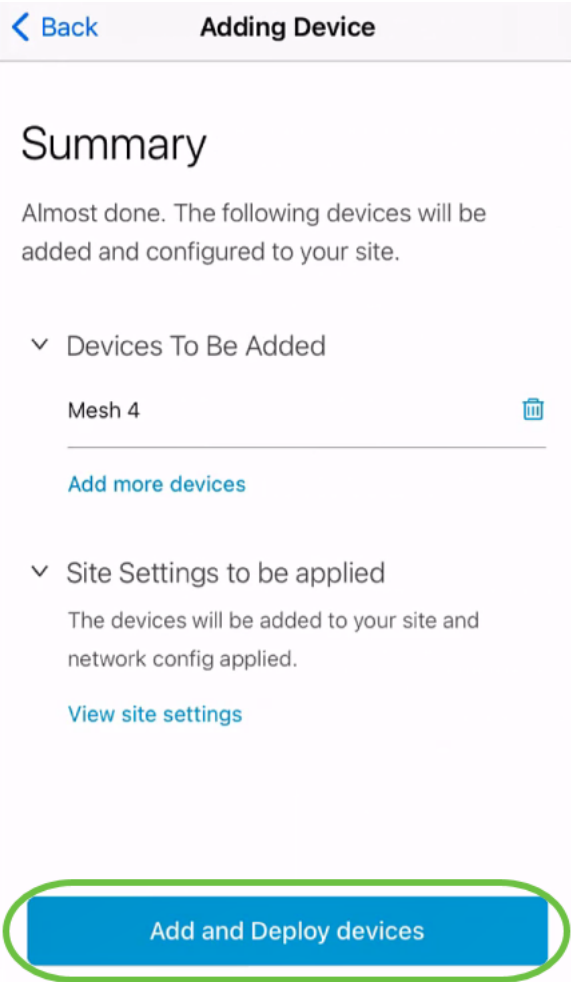
[Add mesh extenders using a QR code or barcode](#)

Additional access points may take a few minutes to appear

Add 1 device

### Stap 8

Klik op **apparaten toevoegen en implementeren** om verder te gaan



Het scherm toont de voortgang bij het toevoegen van het apparaat.

## Adding Device

# Adding Devices

About **0 second** remaining



**ciscoAp**  
Serial No. FGL2418L85F



Device Added

**100%**



**Mesh 4**  
Serial No. FGL2420L25J



Device Added

**100%**



Adding devices. Do not quit or minimize the app till it's done

## Stap 9

Klik op **Klaar**.



## Add Devices



Done! Your Devices have been Deployed.

Good news! You've successfully deployed your devices.

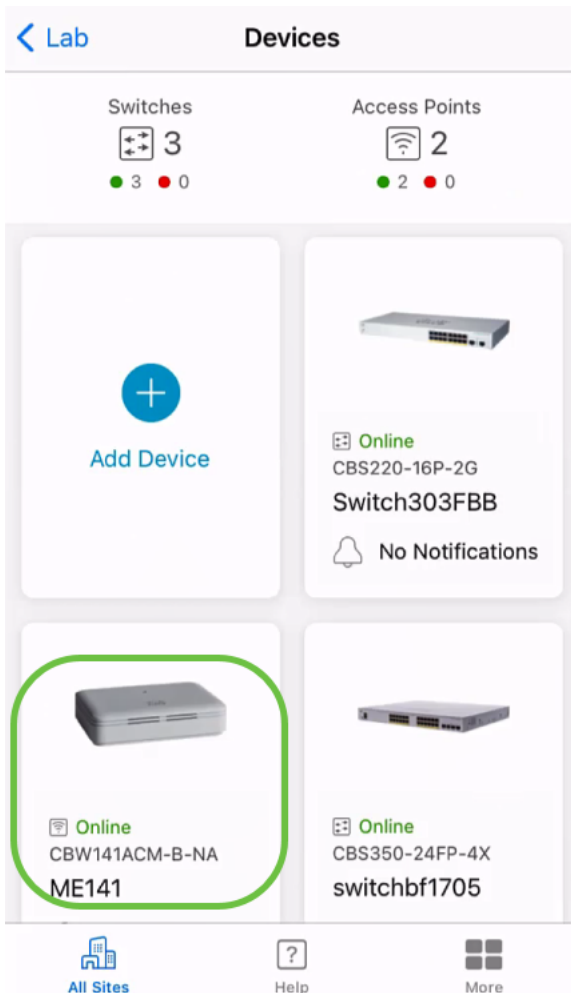
What's Next?

[See list of added devices](#)

Done

### Stap 10

Het apparaat wordt na enkele minuten *online* weergegeven.



Het proces kan langer duren als het apparaat een firmware-update nodig heeft tijdens het configuratieproces.

## Een apparaat verwijderen

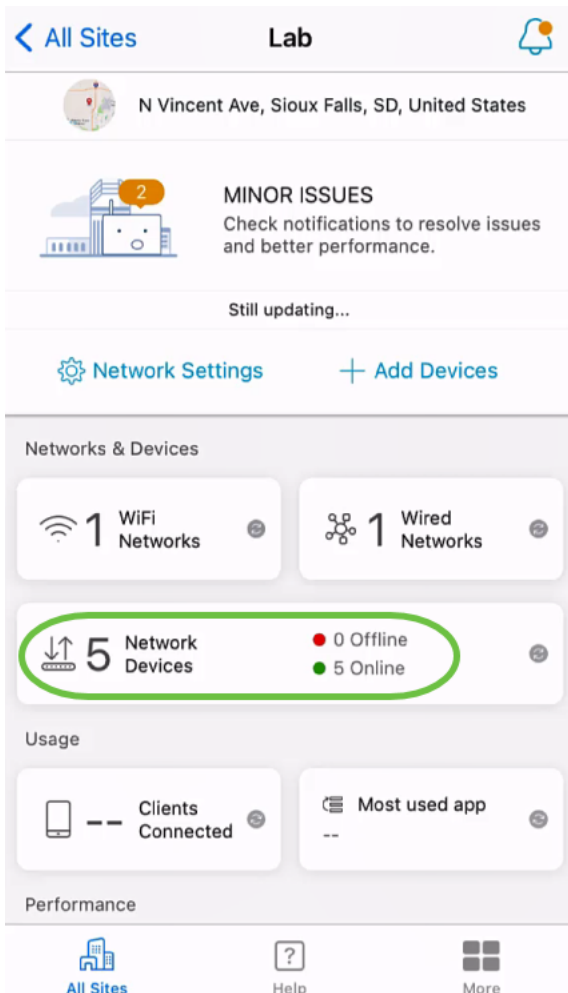
### Stap 1

Start de Cisco Business Mobile-app.



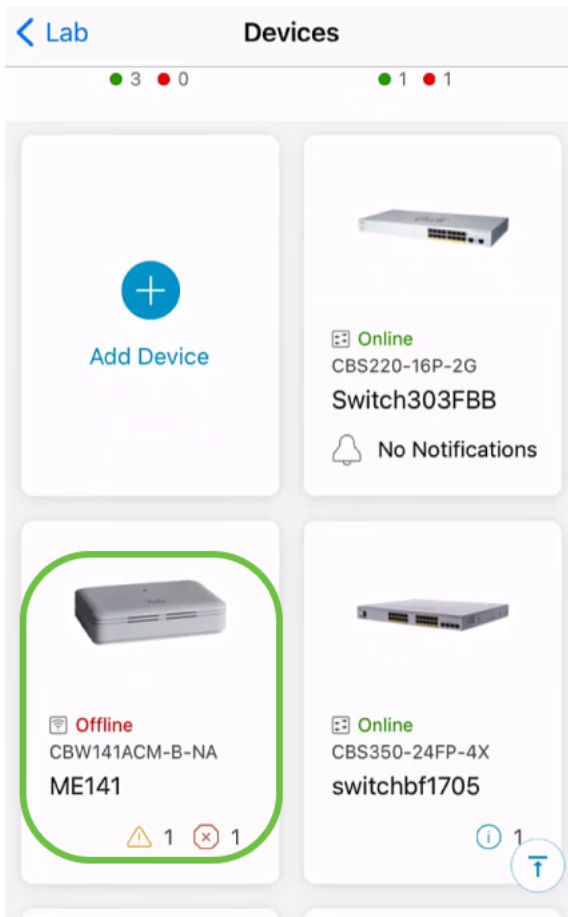
### Stap 2

navigateer in het gedeelte *Sites* naar **Netwerkapparaten**.



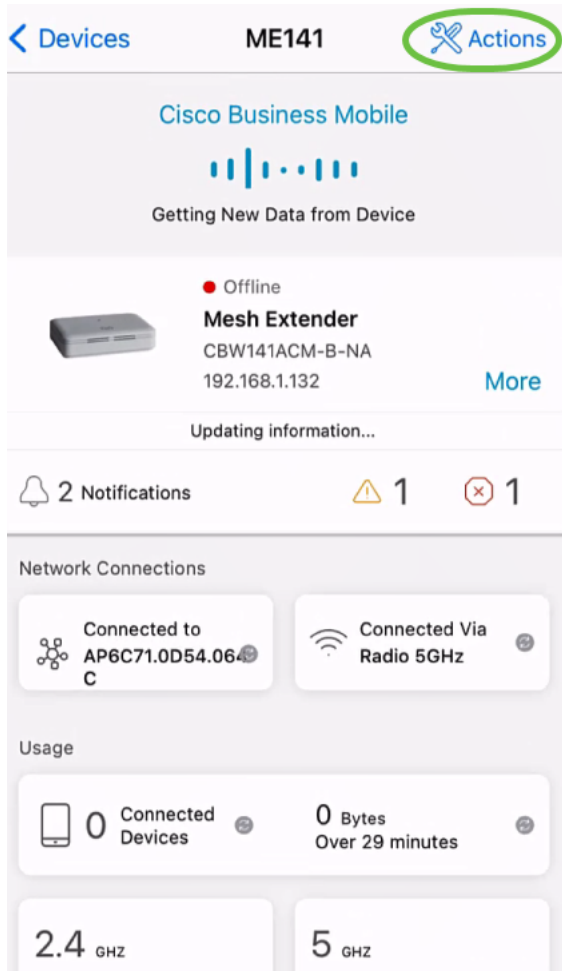
### Stap 3

Om een apparaat te wissen, zou het offline moeten zijn. Schakel eerst uw apparaat uit en wacht tot de app aantoont dat het offline is. Tik op het apparaat dat u wilt verwijderen. In dit voorbeeld wordt de extender van het netwerk geselecteerd.



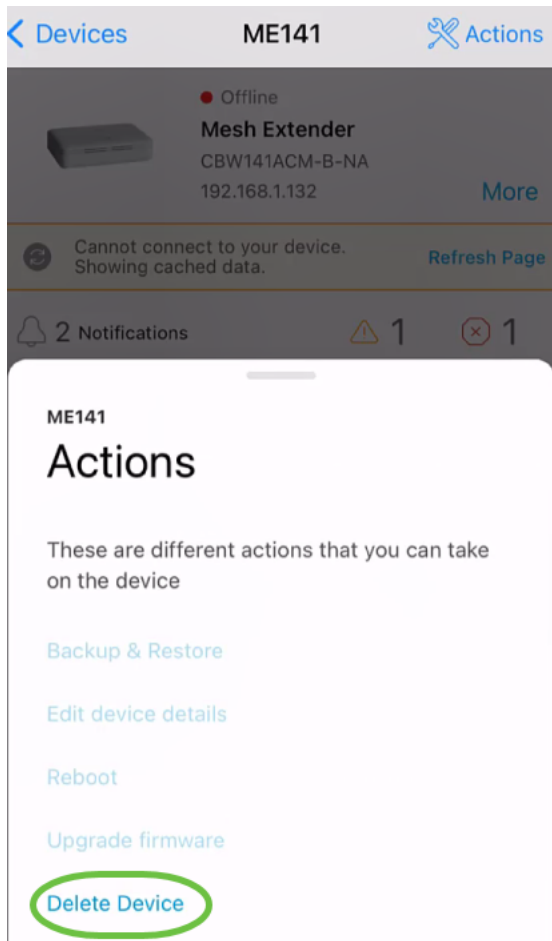
#### Stap 4

Selecteer Handelingen.



## Step 5

Selecteer **Apparaat verwijderen**.



## Stap 6

Klik op **Verwijderen**.

## Delete Device

Delete action will permanently delete **ME141** from **Lab**

**ME141**

Serial Number: FGL2420L25J



Cancel

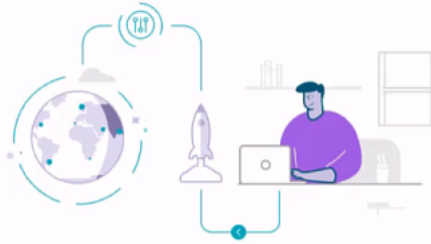
Delete

U kunt een apparaat niet verwijderen dat online is.

### Stap 7

Klik op **Klaar**.

Delete



Done! Your device has been deleted.

**Access Point - ME141**

Serial Number: FGL2420L25J

What's Next?

[Reset Device Factory Settings to Default](#)

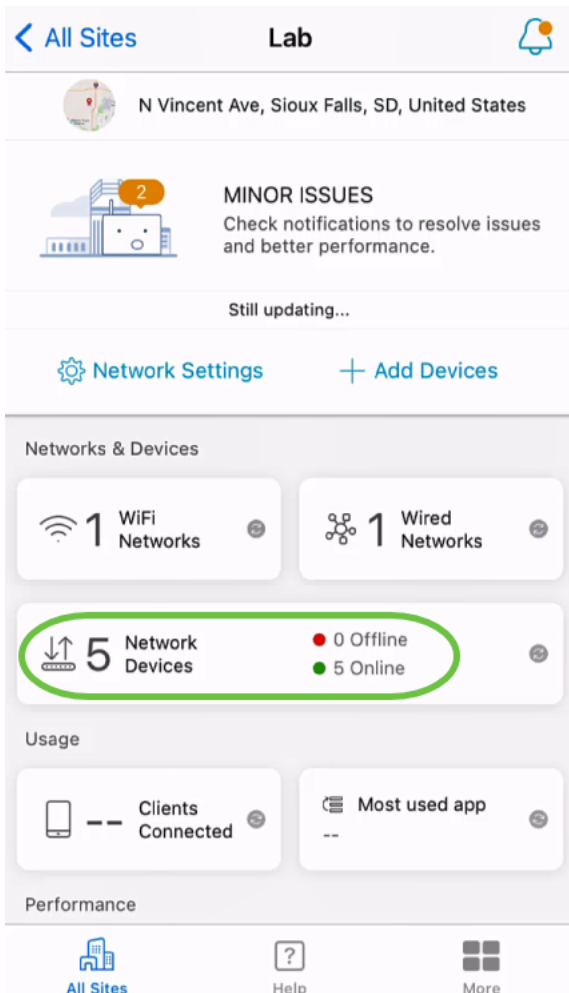
Done

Apparaatgegevens bewerken

Stap 1

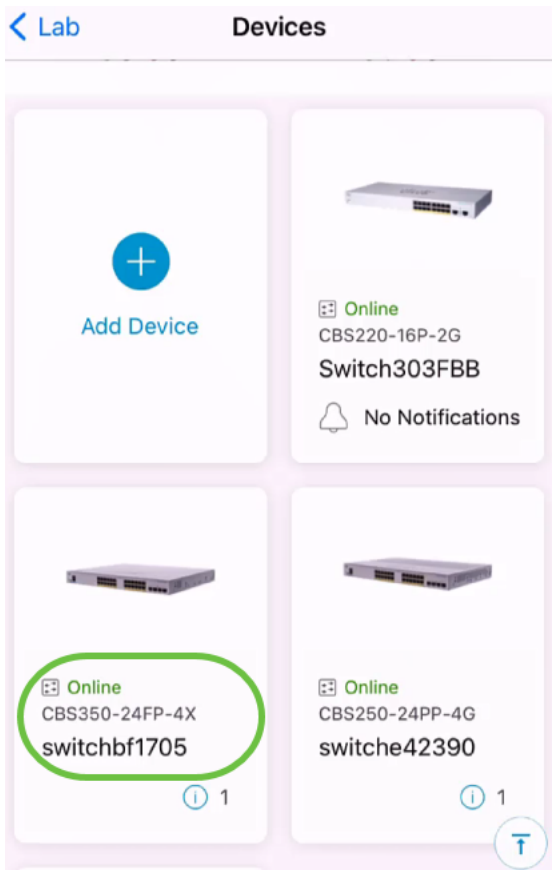
Klik op de hoofdpagina op **Netwerkapparaten**.





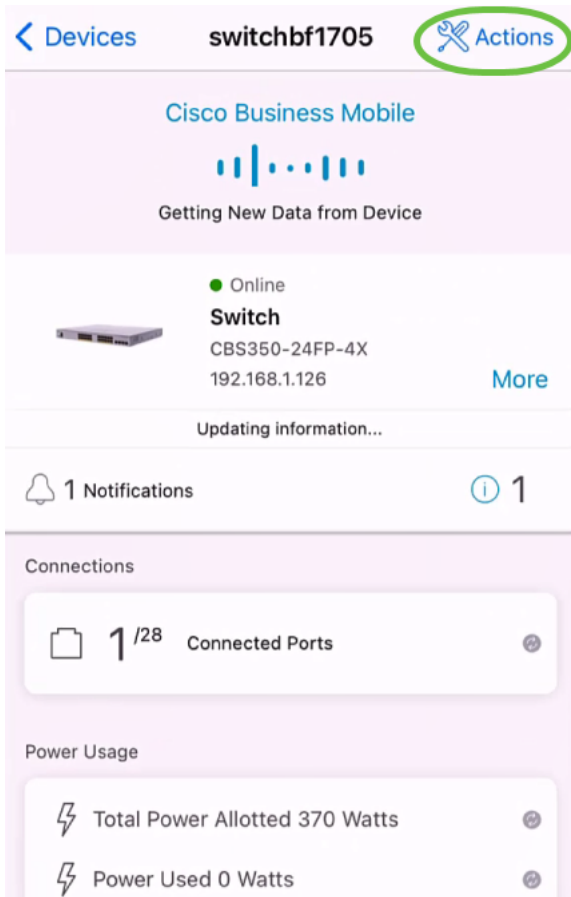
## Step 2

Klik op het apparaat dat u wilt bewerken. In dit voorbeeld wordt 1705 geselecteerd.



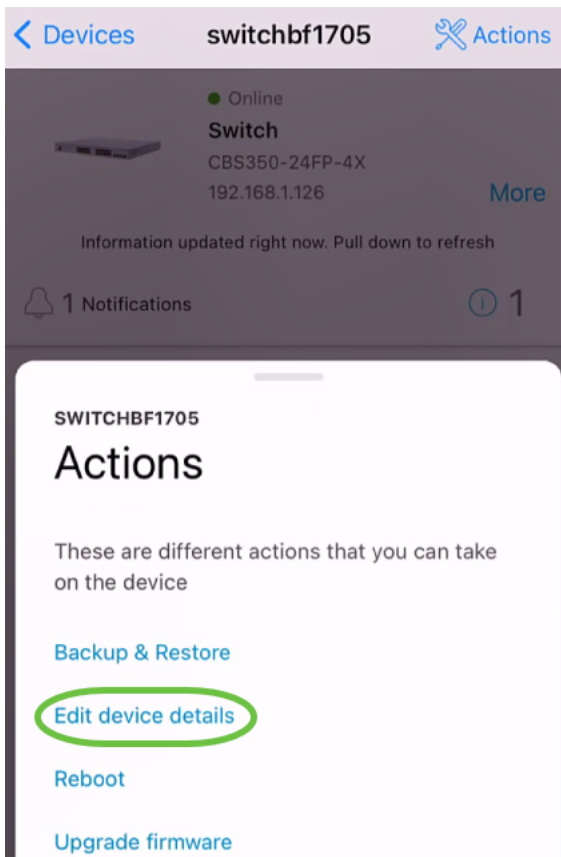
### Step 3

Klik op de knop **Handelingen**.



### Step 4

Selecteer **Eigenschappen** in de lijst.



### Stap 5

Het enige detail dat u kunt wijzigen is de *Hostname*. In dit voorbeeld, wordt het veranderd in **CBS350**. Klik op **gedaan**.



SWITCH  
switchbf1705

Status ● Online  
Model CBS350-24FP-4X  
IP Address 192.168.1.126

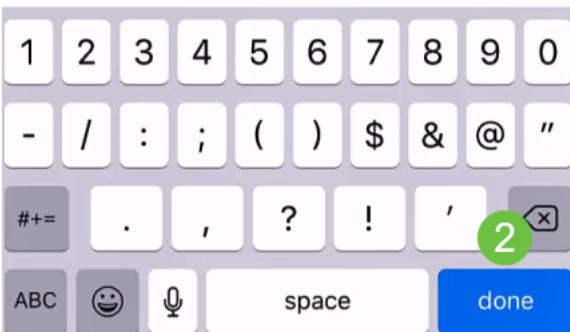
Hostname

This is the name for the device. Choose a name that will help you identify the device easily.

Hostname

CBS350

1



De nieuwe hostname wordt weergegeven in het gedeelte *Apparaten*.



Add Device



Online  
CBS220-16P-2G  
Switch303FBB  
No Notifications



Online  
CBS350-24FP-4X  
CBS350

1



Online  
CBS250-24PP-4G  
switche42390

1



## Conclusie

Zo simpel is het! Met Cisco Business Mobile app kunt u apparaten in snelle eenvoudige stappen toevoegen, verwijderen of bewerken.

Meer artikelen op de Cisco Business Mobile-toepassing zoeken? Kijk niet verder! Klik op een van de onderstaande tags om rechtstreeks naar dat onderwerp te worden gebracht. Geniet ervan!

[Overzicht](#) [Day Zero Probleemoplossing](#) [Help-pagina](#) [Upgradefirmware](#) [Een apparaat opnieuw opstarten](#) [Debug Logs](#)