

Firmware-upgrade op UCS-server via host-upgrade-hulpprogramma (HUU)

Inhoud

[Inleiding](#)

[Voorwaarden](#)

[Vereisten](#)

[Gebruikte componenten](#)

[Configureren](#)

[Verifiëren](#)

[Problemen oplossen](#)

Inleiding

In dit document wordt beschreven hoe u de upgradeversie van de Cisco Unified Computing System (UCS) C Series-server kunt verbeteren.

Voorwaarden

Vereisten

Er zijn geen specifieke vereisten van toepassing op dit document.

Gebruikte componenten

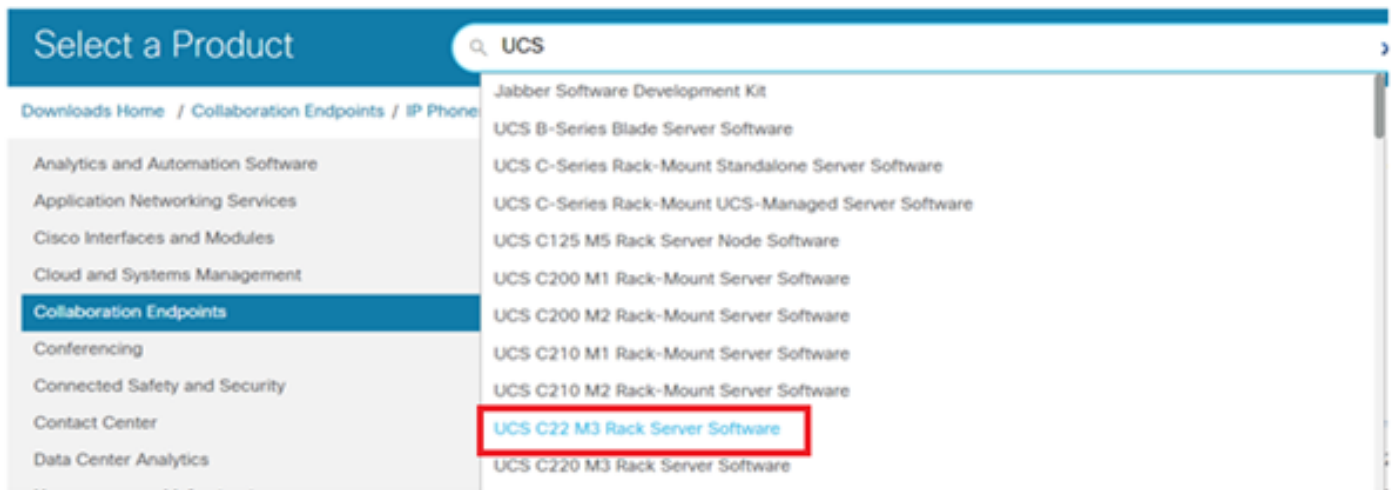
De informatie in dit document is gebaseerd op UCS C22 M3S server.

De informatie in dit document is gebaseerd op de apparaten in een specifieke laboratoriumomgeving. Alle apparaten die in dit document worden beschreven, hadden een opgeschoonde (standaard)configuratie. Als uw netwerk levend is, zorg er dan voor dat u de mogelijke impact van om het even welke opdracht begrijpt.

Configureren

Stap 1. Eerst moet u de firmware downloaden van de Cisco-website. Open software.cisco.com/download

Stap 2. Voer hier *UCS* in en selecteer de gewenste versie voor UCS. In dit geval is **UCS C22 M3-rackserversoftware** geselecteerd.



Stap 3. Klik op 'Unified Computing System (UCS) Server Firmware, zoals in de afbeelding.

Software Download

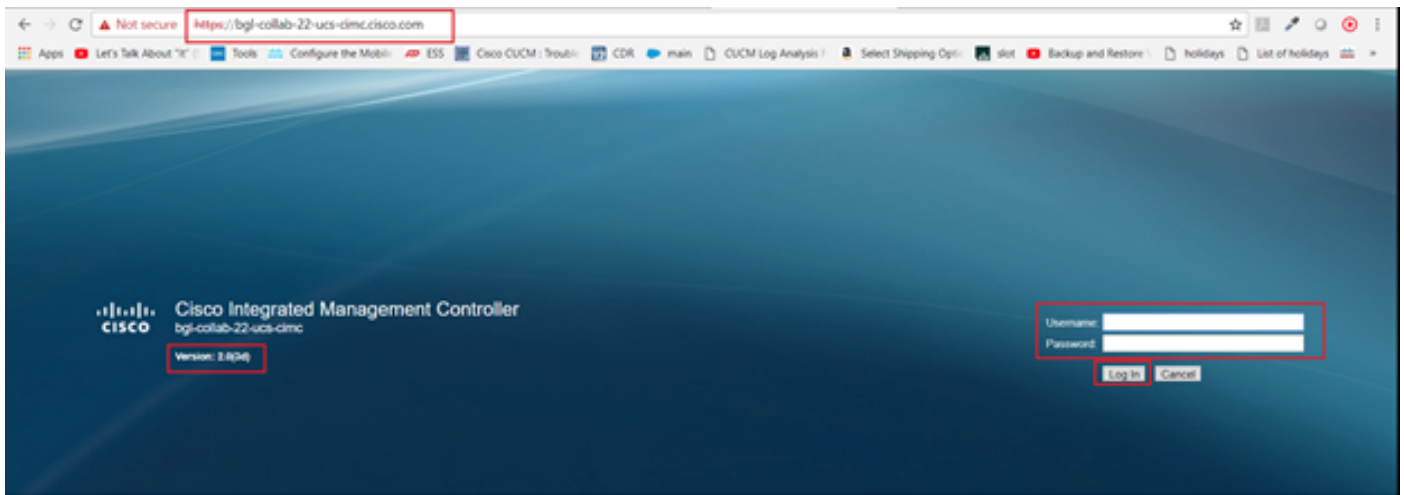
Downloads Home / Servers - Unified Computing / UCS C-Series Rack-Mount Standalone Server Software / UCS C22 M3 Rack Server Software



Stap 4. Selecteer nu de gewenste release en download deze vervolgens, zoals in de afbeelding.



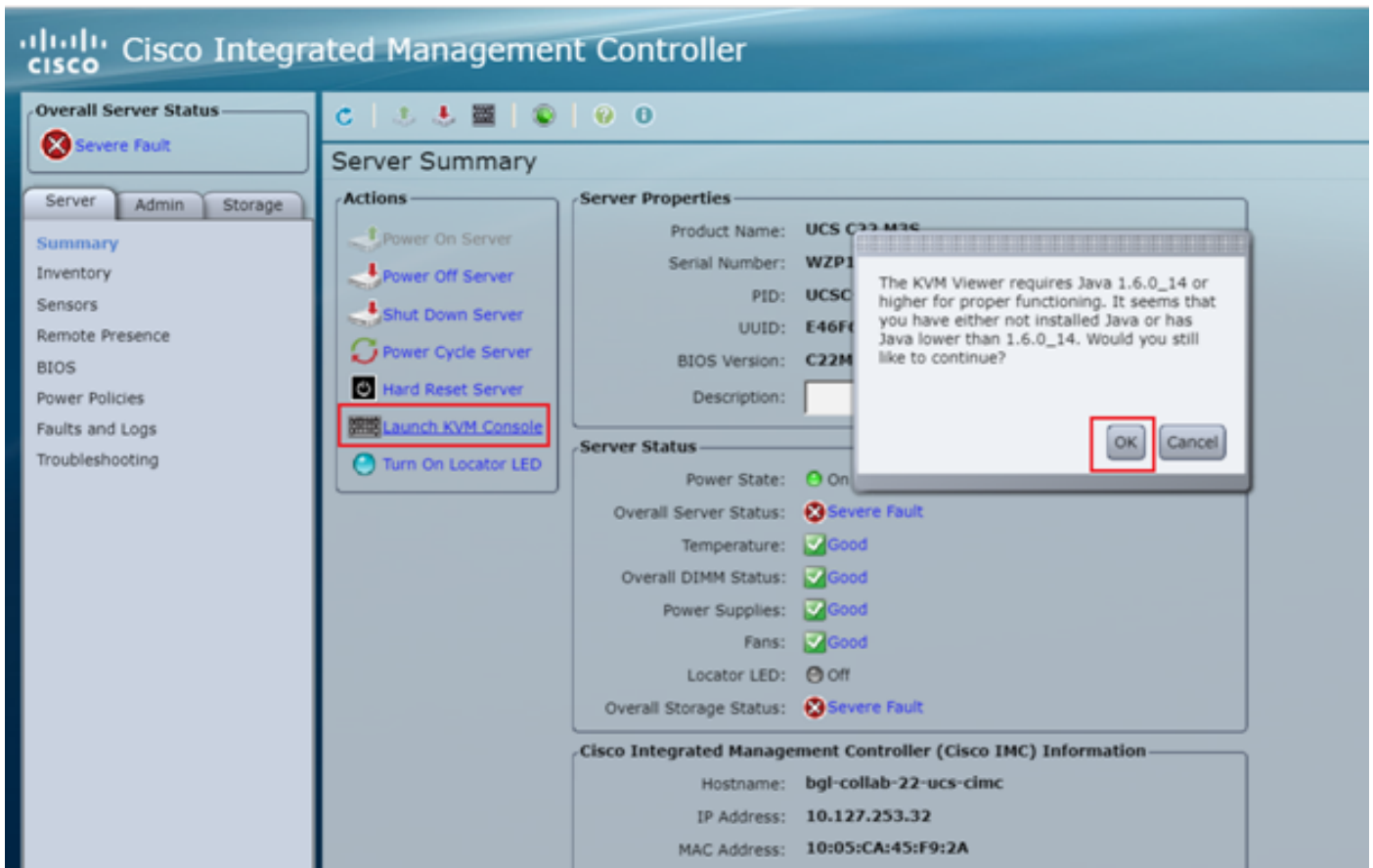
Stap 5. Navigeer naar de CIMC-URL, voer de aanmeldingsgegevens in en klik vervolgens op **Aanmelden**, zoals in de afbeelding.



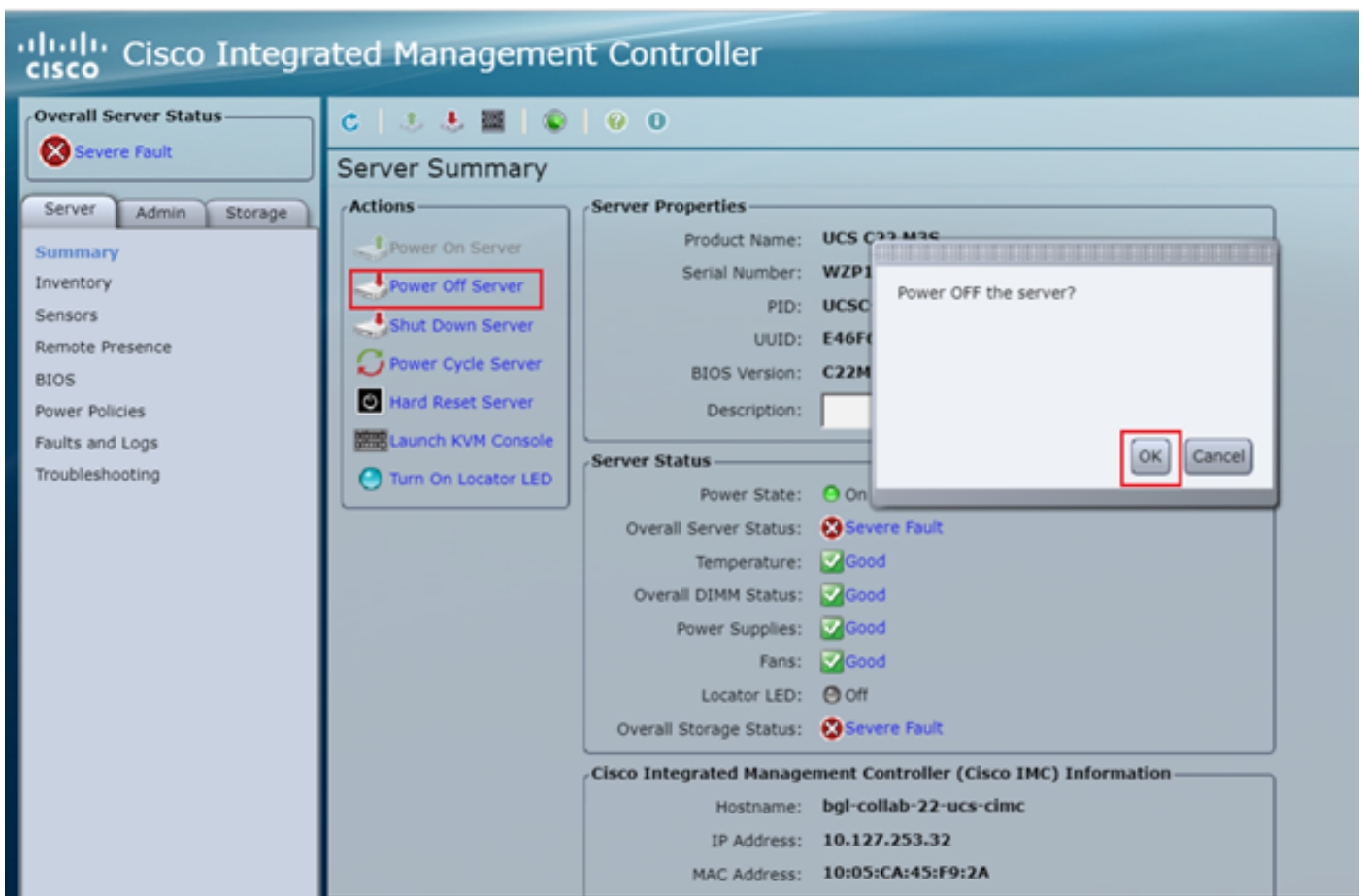
Stap 6. Na inloggen kunt u de CIMC-versie voorafgaand aan de upgrade controleren.



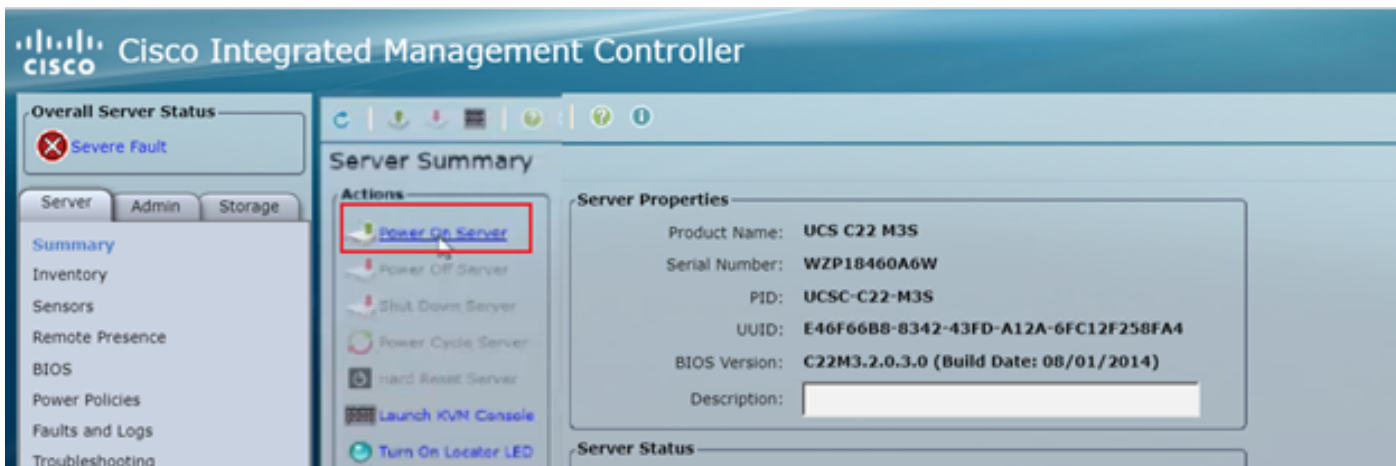
Stap 7. Klik op **KVM console starten** en vervolgens verschijnt een dialoogvenster met **OK**, zoals in de afbeelding.



Stap 8. Om met de installatie te beginnen, zoals in de afbeelding, moet u eerst de server uitzetten.



Stap 9. Schakel de machine uit op de server zoals in de afbeelding.



Stap 10. Het opstart-proces duurt gewoonlijk 30-40 seconden en om toegang te krijgen tot de opstart-modus drukt u op F6 om het selectieknop voor start te openen.



Stap 1. Zodra de server het selectieknop voor start heeft ingevoerd, klikt u op Cisco vKVM-Mapped vDVD1.2, zoals in de afbeelding.

Please select boot device:

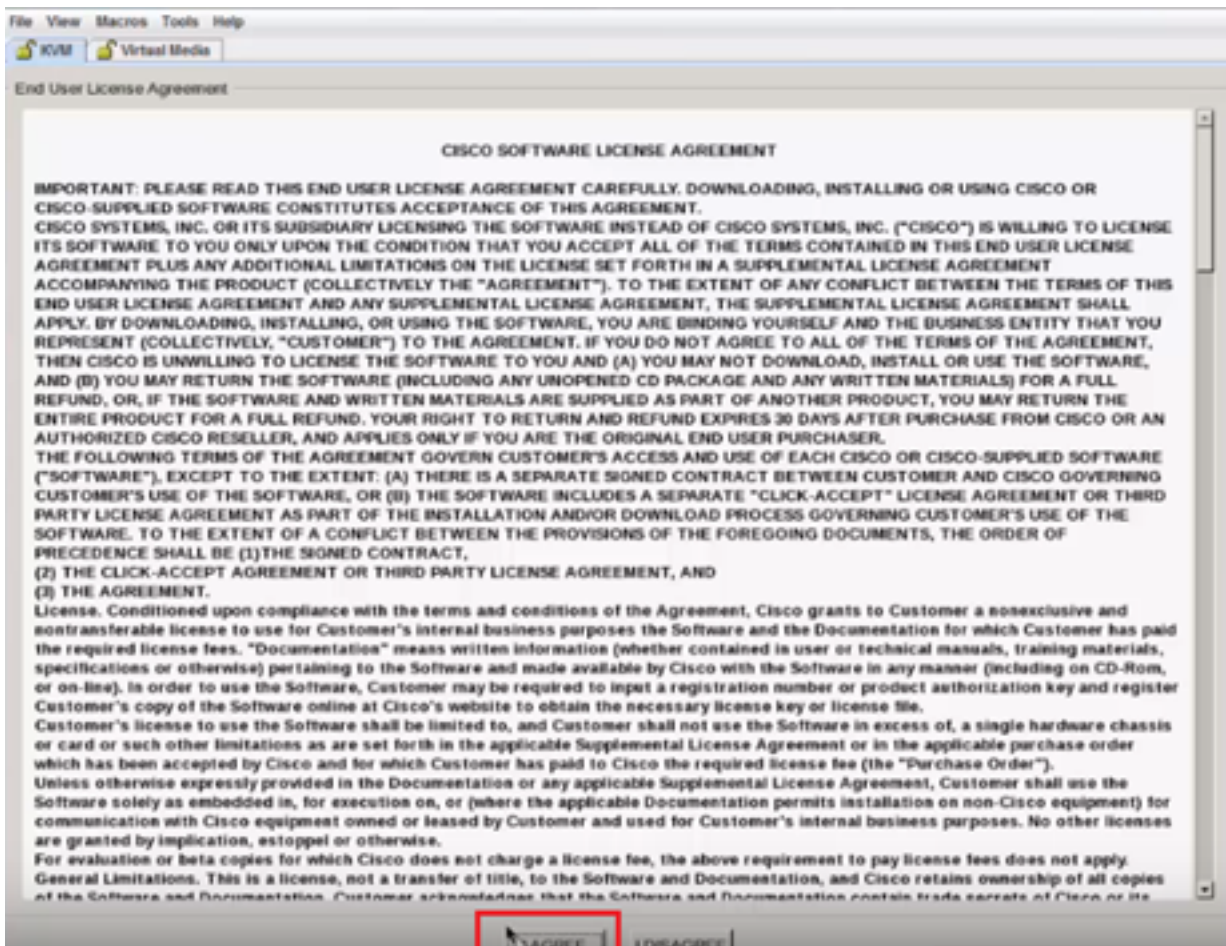
IBA GE Slot 0100 v1543
IBA GE Slot 0101 v1543
(Bus 82 Dev 00)PCI RAID Adapter
Cisco vKVM-Mapped vHDD1.22
Cisco CIMC-Mapped vHDD1.22
UEFI: Built-in EFI Shell
Cisco vKVM-Mapped vDVD1.22
Cisco CIMC-Mapped vDVD1.22
Cisco vKVM-Mapped vFDD1.22
Enter Setup

↑ and ↓ to move selection
ENTER to select boot device
ESC to boot using defaults

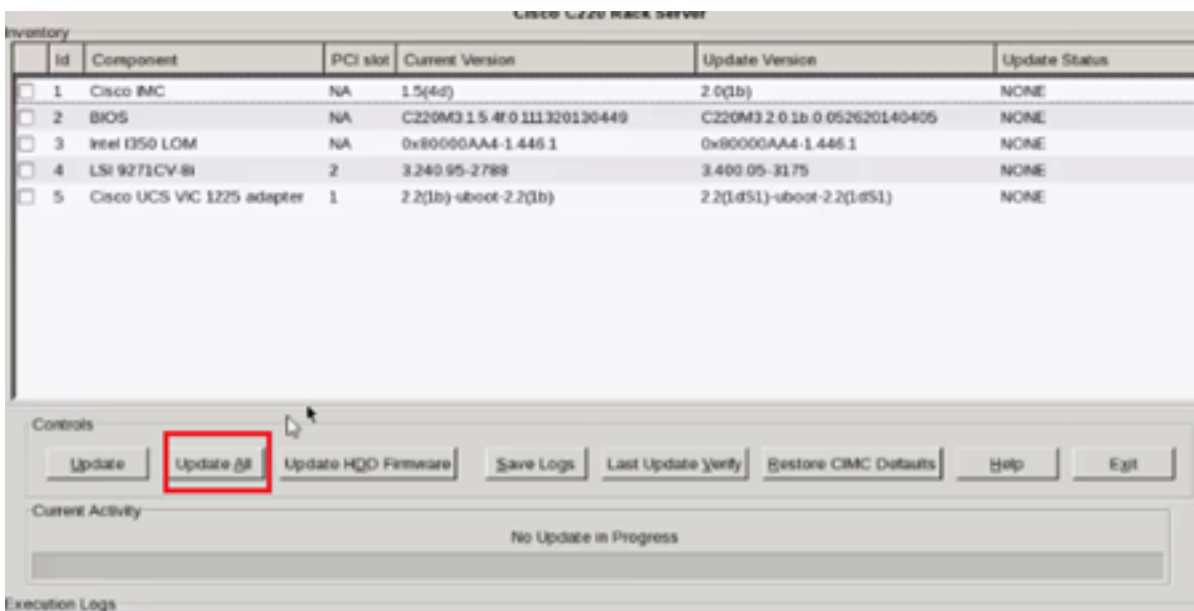
Stap 12. Dit vult het nieuwe bestand op. Na een paar minuten opstarten ziet u het scherm zoals in deze afbeelding.



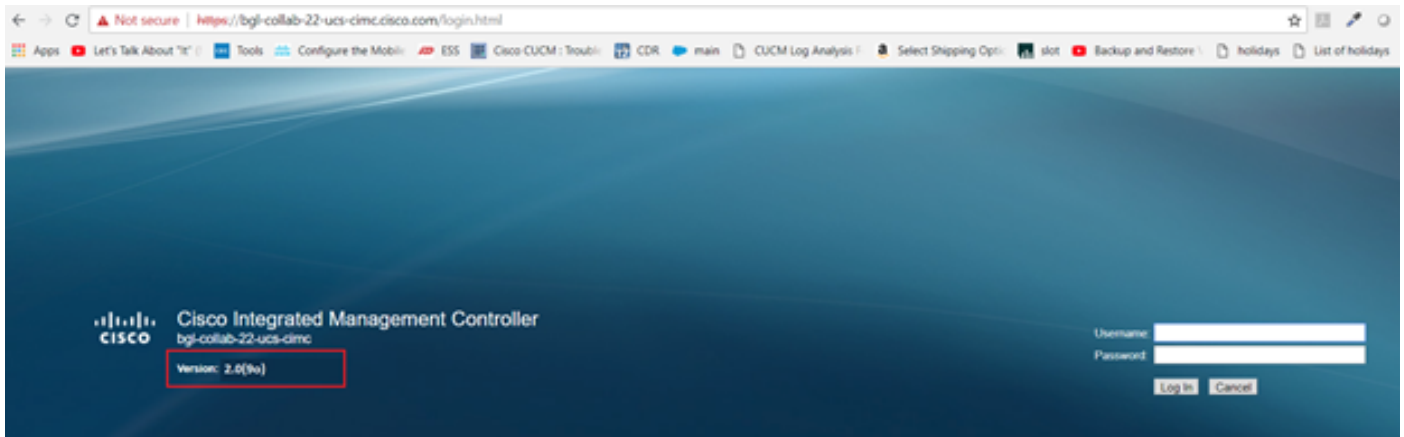
Stap 13. Nadat de server met succes is opgestart, moet u op **Ik ga akkoord** zoals in de afbeelding.



Stap 14. Zoals in de afbeelding, klikt u op in **Alles bijwerken**. Klik nu twee keer op **Ja** en klik vervolgens op **Nee**.



Stap 15. Het upgradeproces wordt gestart en kan 20-30 minuten duren om te voltooien. Uitloggen vanaf de sessie en vervolgens wanneer u probeert in te loggen, wordt de nieuwe firmware geïnstalleerd.



Verifiëren

Er is momenteel geen verificatieprocedure beschikbaar voor deze configuratie.

Problemen oplossen

Als het upgradeproces om bepaalde redenen vastzit of mislukt, verzamelt u ESXI-logbestanden en CIMC-logbestanden. Raadpleeg de onderstaande link die de procedure voor het verzamelen van de logbestanden weergeeft:

- ESXI-documenten <https://kb.vmware.com/s/article/653#vSphere5>
- CIMC-logs <https://www.cisco.com/c/en/us/support/docs/servers-unified-computing/ucs-manager/115023-visg-tsfiles-00.html>