

Implementeer CSM met verschillende workflowmodi met / zonder ticketverkoop

Inhoud

[Inleiding](#)

[Voorwaarden](#)

[Vereisten](#)

[Gebruikte componenten](#)

[Achtergrondinformatie](#)

[Demonstratiemethode](#)

[Hoe te controleren of werkstroommodus is ingeschakeld.](#)

[Hoe te controleren als de etikettering wordt toegelaten](#)

Inleiding

In dit document wordt beschreven hoe de implementatie op CSM met verschillende werkstroommodi werkt: met en zonder ticketverkoop.

Voorwaarden

Vereisten

Cisco raadt kennis van de volgende onderwerpen aan:

- Cisco Security Manager
- Adaptieve security applicatie

Gebruikte componenten

De informatie in dit document is gebaseerd op de volgende software- en hardware-versies:

- Cisco Security Manager 4.25
- Adaptieve security applicatie

De informatie in dit document is gebaseerd op de apparaten in een specifieke laboratoriumomgeving. Alle apparaten die in dit document worden beschreven, hadden een opgeschoonde (standaard)configuratie. Als uw netwerk live is, moet u zorgen dat u de potentiële impact van elke opdracht begrijpt.

Achtergrondinformatie

Cisco Security Manager levert gecentraliseerde beheer- en bewakingsservices voor Cisco ASA-apparaat.

Non-Workflow-modus - De activiteiten worden automatisch gegenereerd wanneer u zich aanmeldt bij Configuration Manager. Het zet je vorige activiteit voort als het niet opgeslagen was, of start een nieuwe.

U kunt beleid in één proces definiëren, opslaan, indienen en implementeren. Dit is de standaardmodus.

Workflowmodus - Workflowmodus is afgestemd op organisaties met verschillende rollen voor het definiëren en beheren van beveiligingsbeleid.

Het dwingt een gestructureerd systeem voor het volgen en beheren van veranderingen af door te eisen dat alle beleidsconfiguraties plaatsvinden binnen expliciet gecreëerde activiteiten.

Gebruikers kunnen meerdere activiteiten maken om logistiek gerelateerde beleidswijzigingen te groeperen binnen één activiteit.

Demonstratiemethode

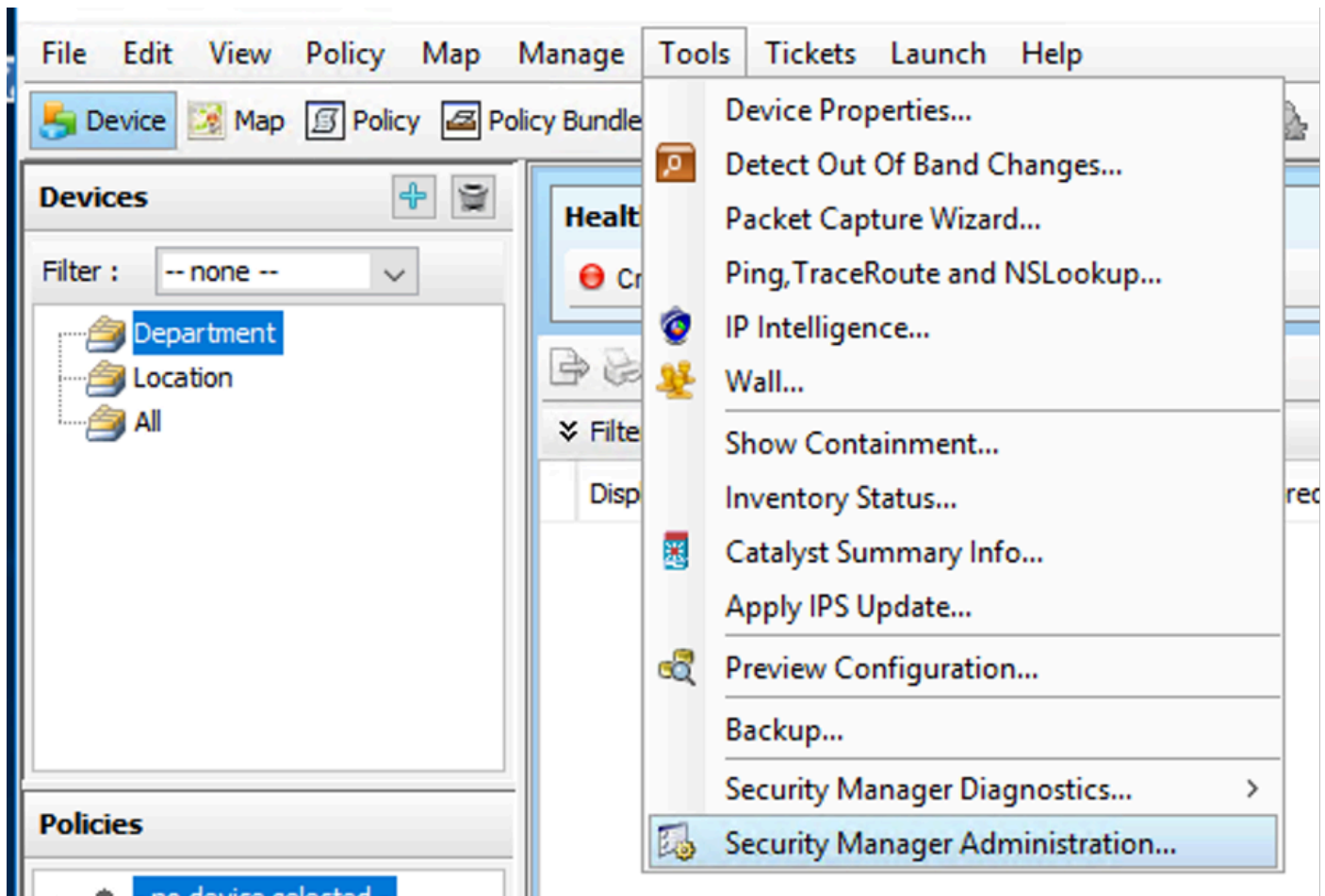
Cisco Security Manager biedt drie nauw verwante functies binnen Configuration Manager, die flexibel en veilig beleidsbeheer verzekeren terwijl uw organisatie in staat wordt gesteld om processen voor wijzigingsbeheer te implementeren.

Dit document kan u helpen begrijpen hoe de implementatie met deze modi werkt.

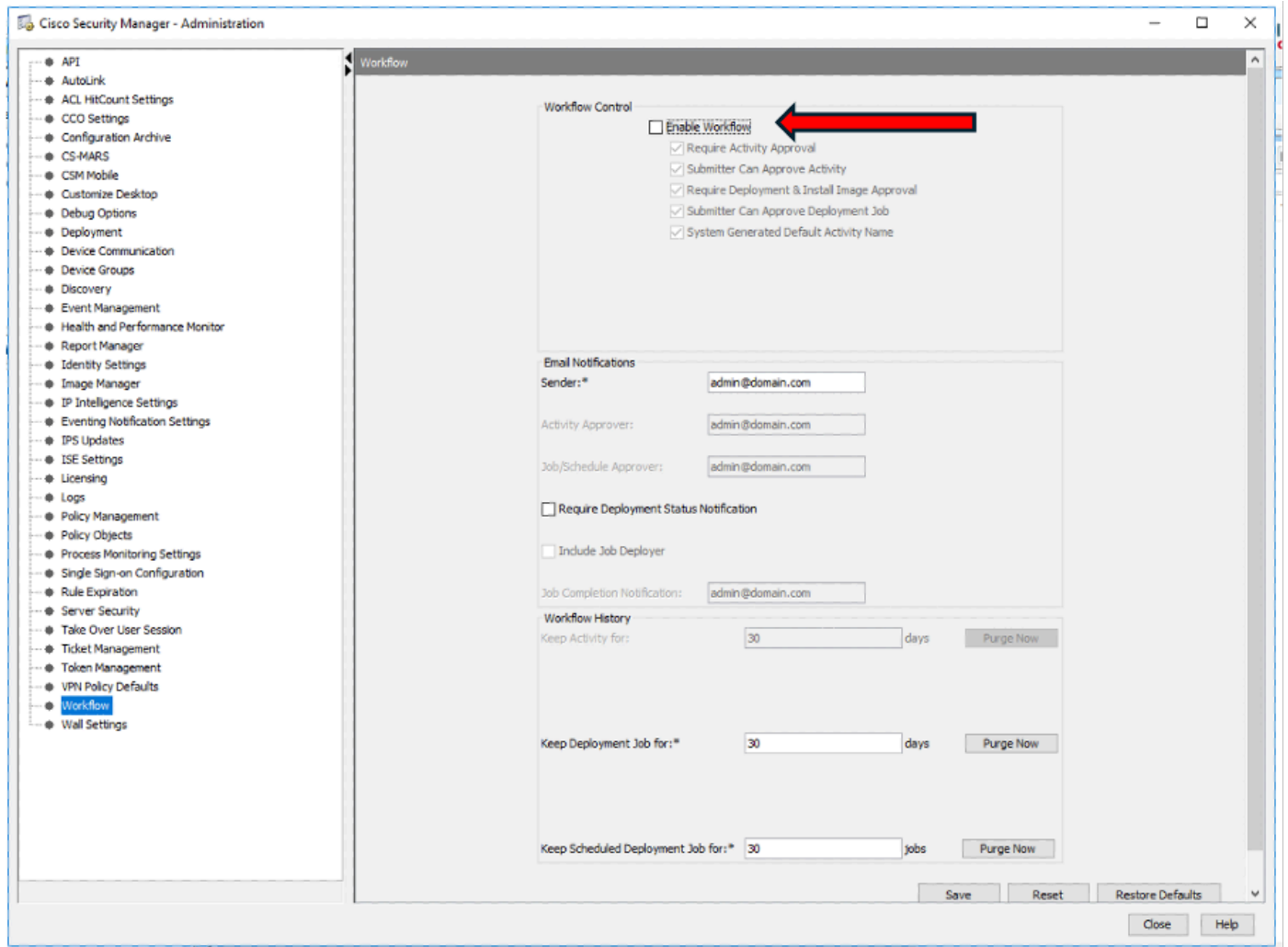
- Niet-werkstroommodus met ticketing
- Workflowmodus met ticketing
- Alleen werkstroommodus

Hoe te controleren of werkstroommodus is ingeschakeld.

Ga van Configuration Manager naar Tools > Security Manager-beheer



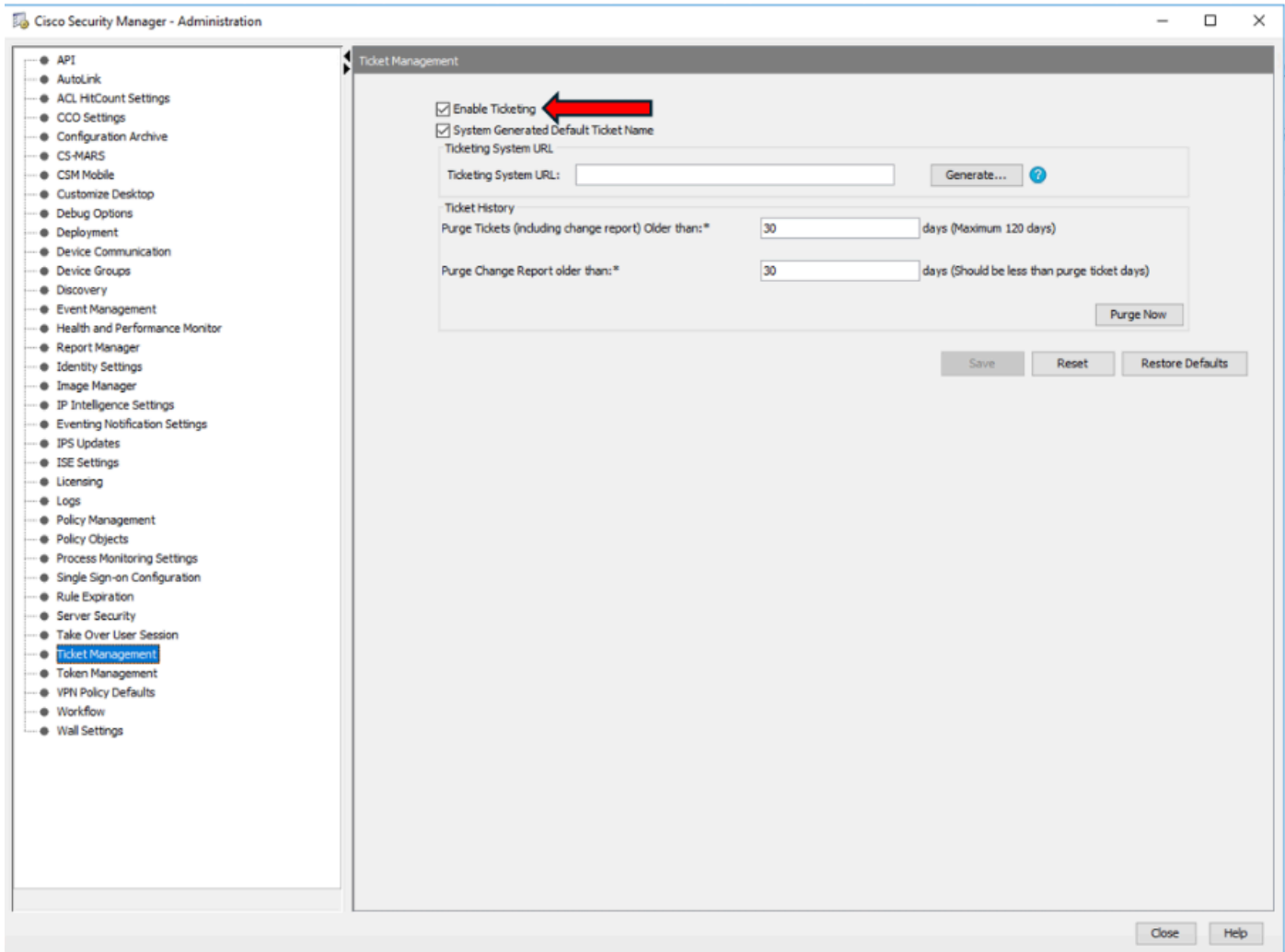
Kies de Werkstroomoptie in het venster dat wordt weergegeven en controleer of het selectievakje Werkstroom inschakelen is ingeschakeld. Zo ja, dan is het in de werkstroommodus.



Hoe te controleren als de etikettering wordt toegelaten

Ga van Configuration Manager naar Tools > Security Manager-beheer

Kies Ticket Management optie in het venster dat verschijnt en controleer of het selectievakje Enable Ticketing is ingeschakeld.



Implementatieproces

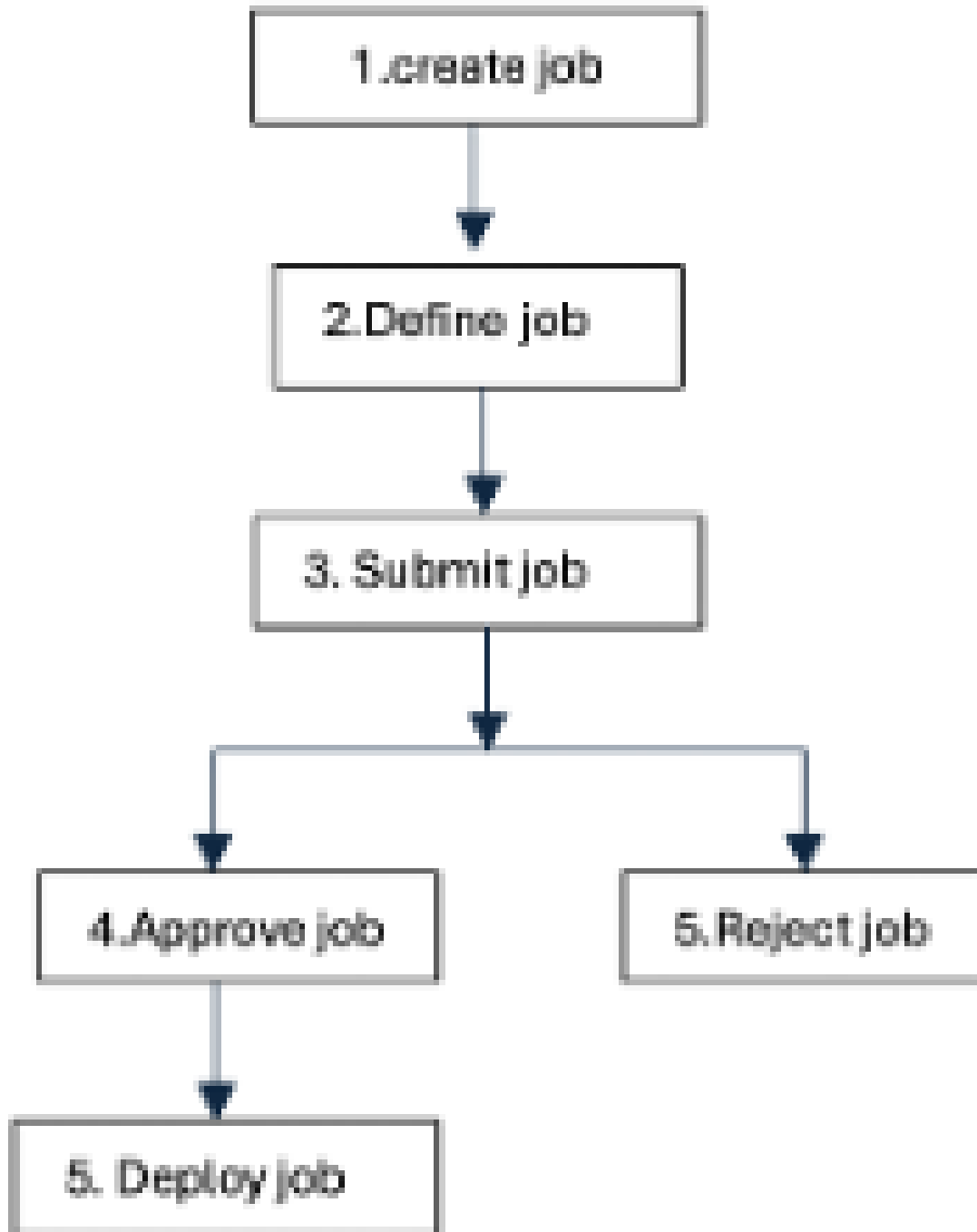
Met ticketverkoop is het niet nodig om een taak te creëren om de implementatie specifiek uit te voeren.

Configuration Manager maakt een implementatetaak voor u wanneer u configuratiewijzigingen implementeert.

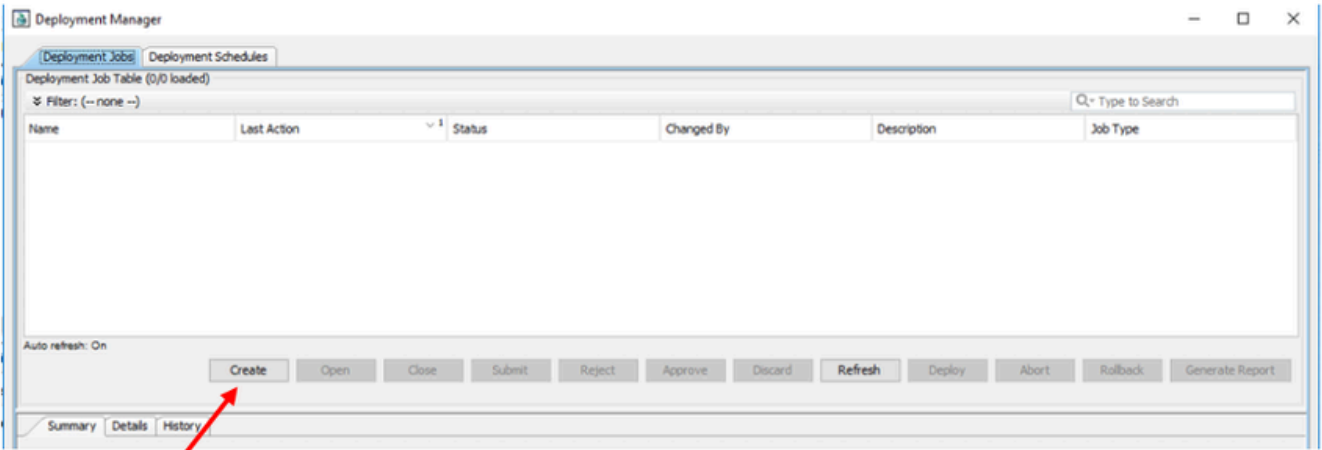
Als het gaat om werkstroommodus, dan moeten we een baan creëren om de implementatie uit te voeren.

Implementatieproces in werkstroommodus

Wanneer de respectievelijke configuratiewijzigingen zijn aangebracht, navigeer dan naar Beheer > implementaties, de implementatiestappen door deze reeks:

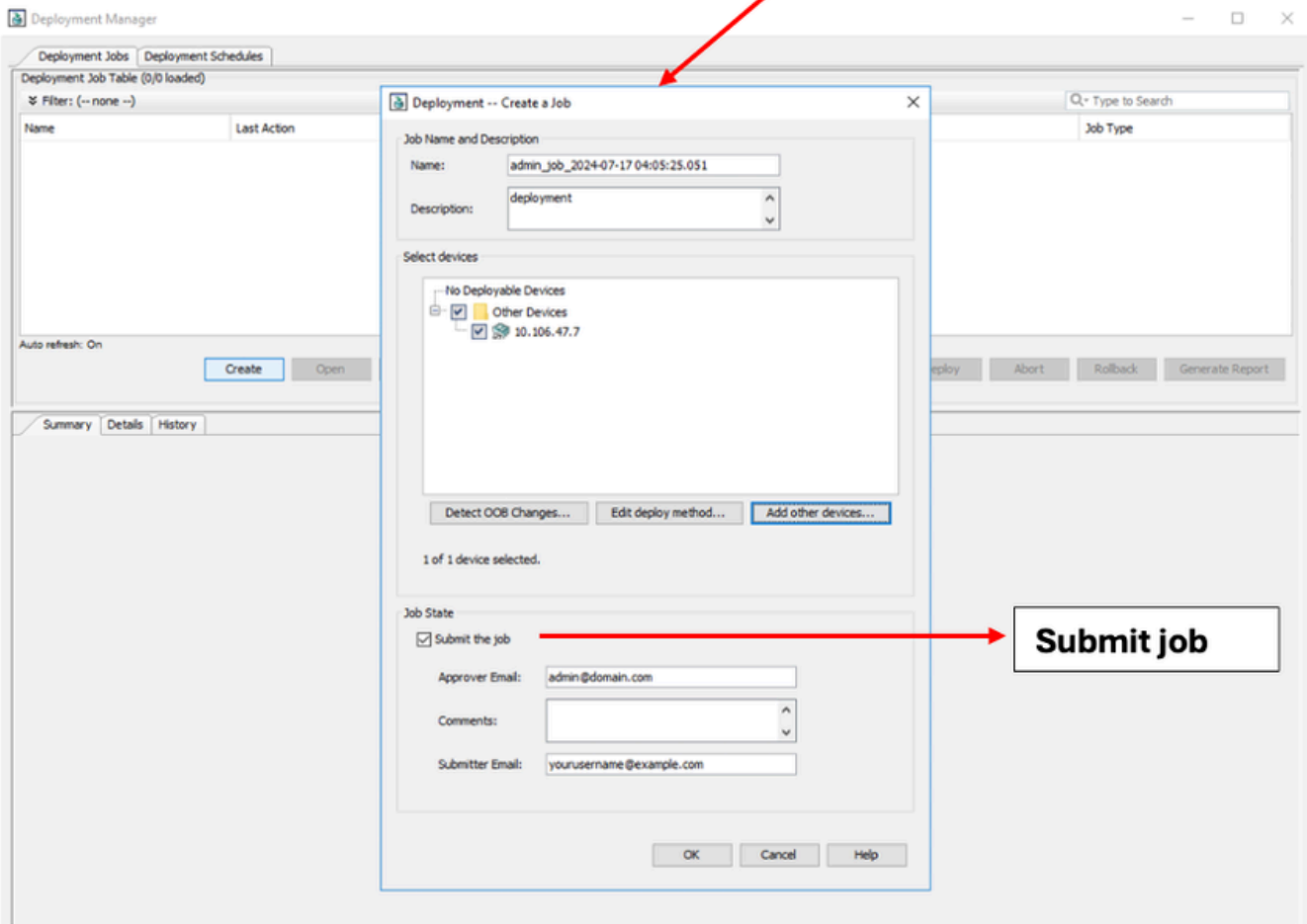


De taak maken, definiëren en indienen



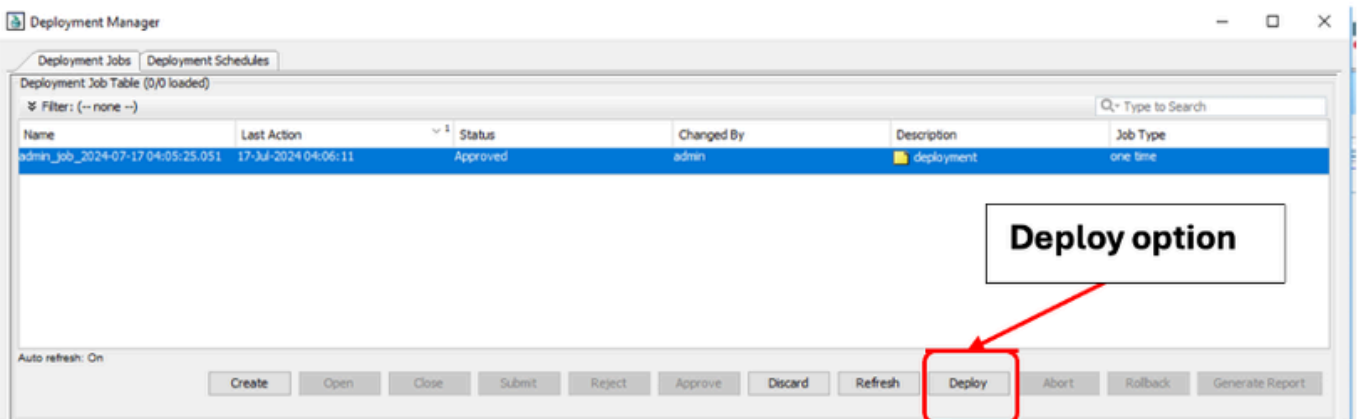
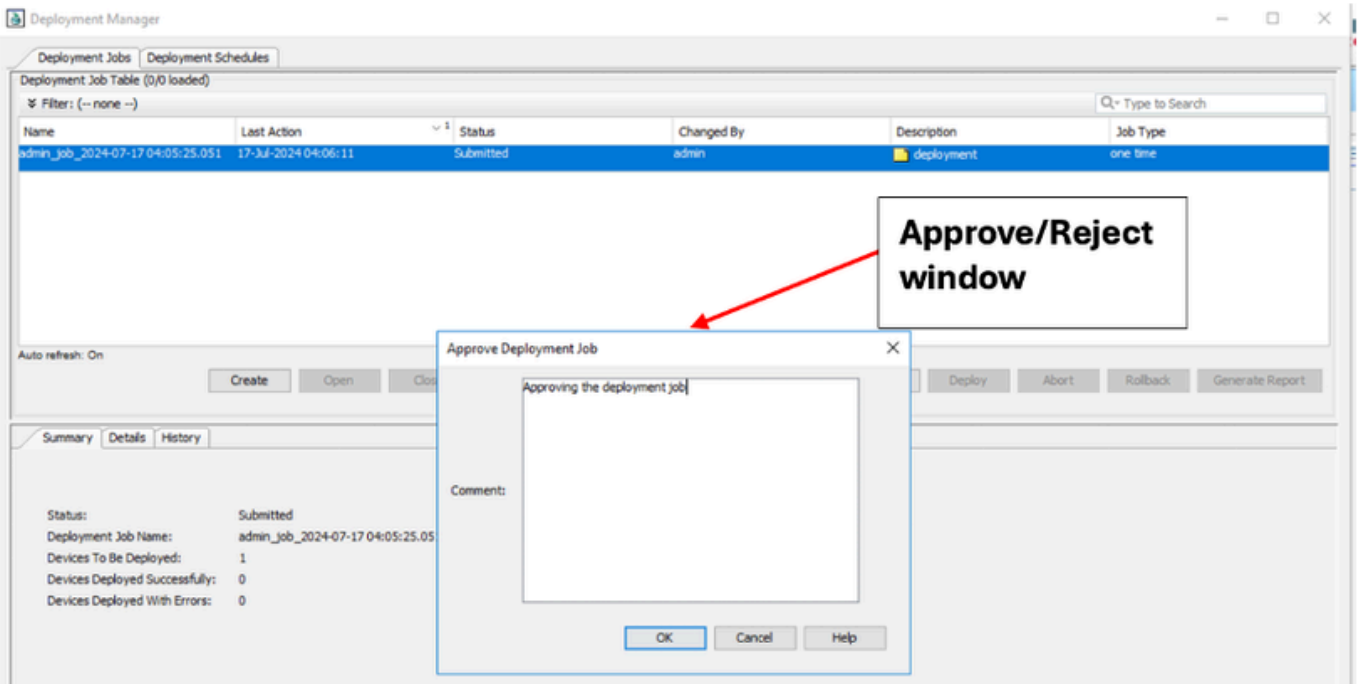
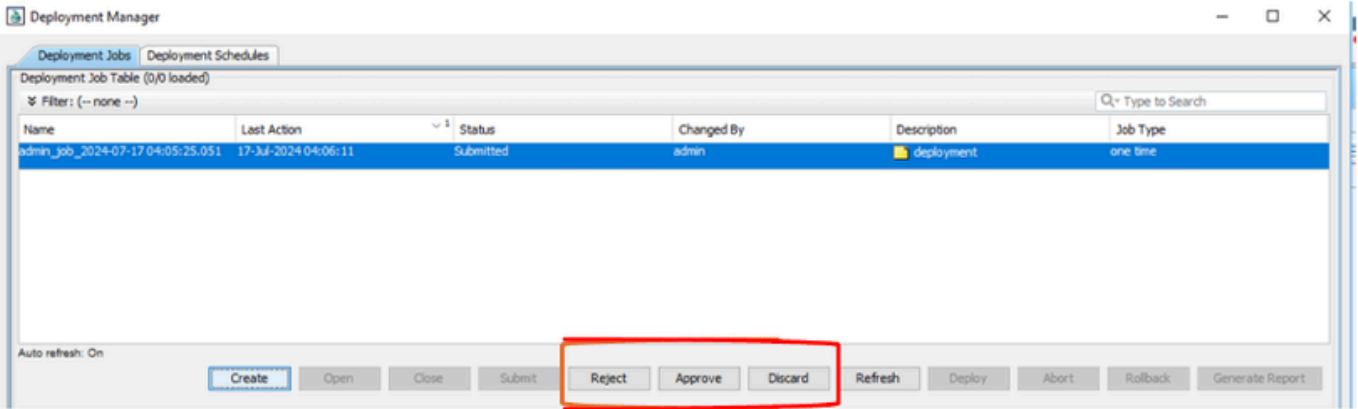
Create job

Define job



Submit job

Acties goedkeuren/afwijzen



Implementatieproces in niet-werkstroommodus

Wanneer u in de niet-werkstroommodus bent, en de implementatie is een proces in twee stappen (hier weergegeven).

Navigeer naar Beheer > implementaties. Er verschijnt een venster met de direct

implementatieknop (zoals getoond).

The screenshot shows the 'Deployment Manager' application window. It features a 'Deployment Jobs' tab and a table with the following data:

| Name | Last Action | Status | Changed By | Description | Job Type |
|-------------------------------------|----------------------|---|------------|-------------------------------------|----------|
| RB-admin_job_2024-07-17 04:05:25... | 17-Jul-2024 04:33:06 | SUCCEEDED | admin | Rolling Back Job: 'admin_job_202... | one time |
| admin_job_2024-07-17 04:05:25.051 | 17-Jul-2024 04:14:31 | SUCCEEDED | admin | deployment | one time |

At the bottom of the window, there is a toolbar with several buttons: 'Deploy', 'Refresh', 'Replay', 'Abort', 'Rollback', and 'Generate Report'. The 'Deploy' button is highlighted with a red rectangular box.

Over deze vertaling

Cisco heeft dit document vertaald via een combinatie van machine- en menselijke technologie om onze gebruikers wereldwijd ondersteuningscontent te bieden in hun eigen taal. Houd er rekening mee dat zelfs de beste machinevertaling niet net zo nauwkeurig is als die van een professionele vertaler. Cisco Systems, Inc. is niet aansprakelijk voor de nauwkeurigheid van deze vertalingen en raadt aan altijd het oorspronkelijke Engelstalige document ([link](#)) te raadplegen.