

Problemen met FTD HA-configuratie op FMC wanneer twee FirePOWER-chassis systeemnamen hebben gedupliceerd

Inhoud

[Inleiding](#)

[Voorwaarden](#)

[Vereisten](#)

[Gebruikte componenten](#)

[Probleem: Problemen met FTD HA-configuratie op FMC wanneer twee FirePOWER-chassis systeemnamen hebben gedupliceerd](#)

[Oplossing](#)

[Verwante bellen](#)

Inleiding

Dit document beschrijft een probleem dat te zien is op de FirePOWER-apparaten wanneer u een FTD (Firepower Threat Defense) hoge beschikbaarheid (HA-paar) van het FireSIGHT Management Center (FMC) configureren wanneer de twee FirePOWER-chassis systeemnamen hebben gedupliceerd. Het belangrijkste doel van dit document is u te helpen dit probleem te begrijpen en u van advies te voorzien voor de resolutie.

Voorwaarden

Vereisten

Cisco raadt kennis van de volgende onderwerpen aan:

- Cisco FMC-basisconfiguratie.
- Cisco FTD basisconfiguratie.
- Cisco Firepower eXtensible Operating System (FXOS) basisconfiguratie.

Gebruikte componenten

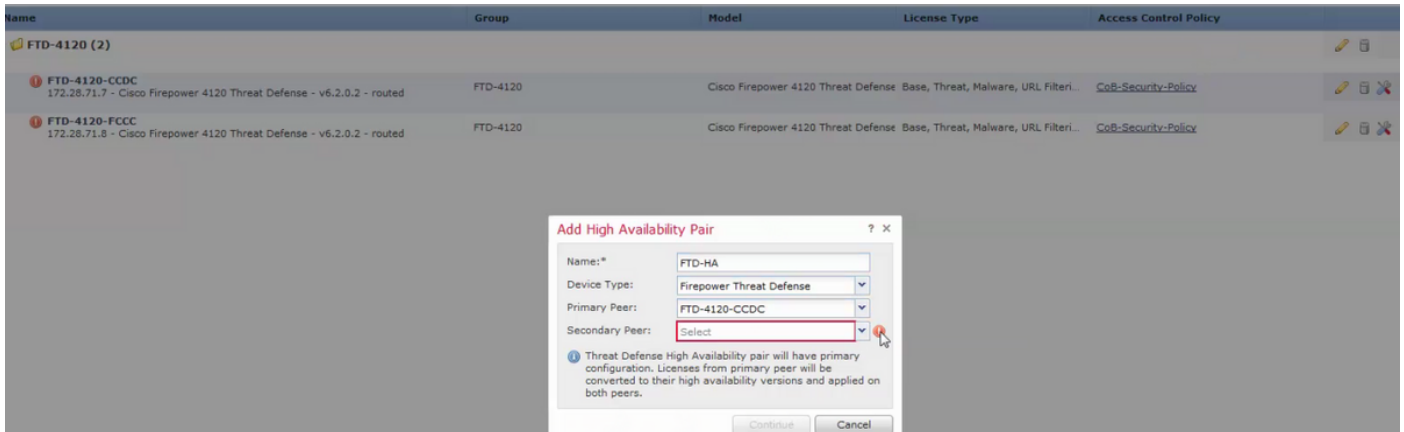
De informatie in dit document is gebaseerd op de volgende software- en hardware-versies:

- Cisco FMC v6.2.1
- Cisco Firepower 4120 Threat Defense v6.2.1

De informatie in dit document is gebaseerd op de apparaten in een specifieke laboratoriumomgeving. Alle apparaten die in dit document worden beschreven, hadden een opgeschoonde (standaard)configuratie. Als uw netwerk levend is, zorg er dan voor dat u de mogelijke impact van om het even welke opdracht begrijpt.

Probleem: Problemen met FTD HA-configuratie op FMC wanneer twee FirePOWER-chassis systeemnamen hebben gedupliceerd

Er is een probleem dat zich voordoet wanneer u probeert een secundaire FTD toe te voegen in een HA-paarconfiguratie in het FMC, wanneer u een gedupliceerde naam van een chassis met vuurkracht gebruikt. Het belangrijkste probleem is dat u niet de secundaire FTD kunt kiezen om het HA-paar te maken. Dit komt doordat het FMC de tweede FTD helemaal niet als optie toont, net zoals u in de afbeelding kunt zien.



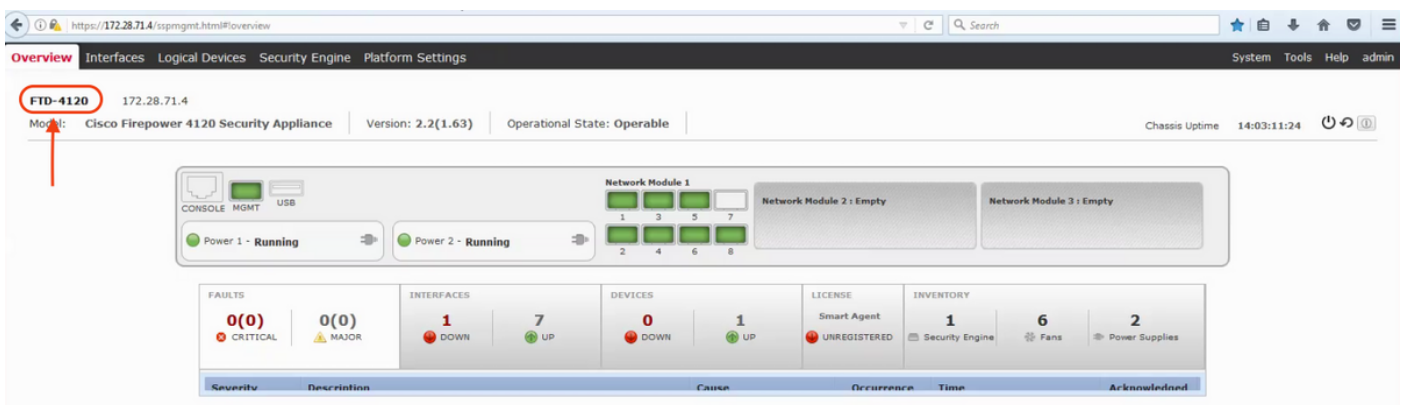
Vanwege dit probleem maakt het niet uit welke FTD als primaire peer wordt gekozen, wanneer de primaire FTD voor het HA-paar is gekozen, dan kunt u geen FTD kiezen als secundair voor het HA-paar.

Oplossing

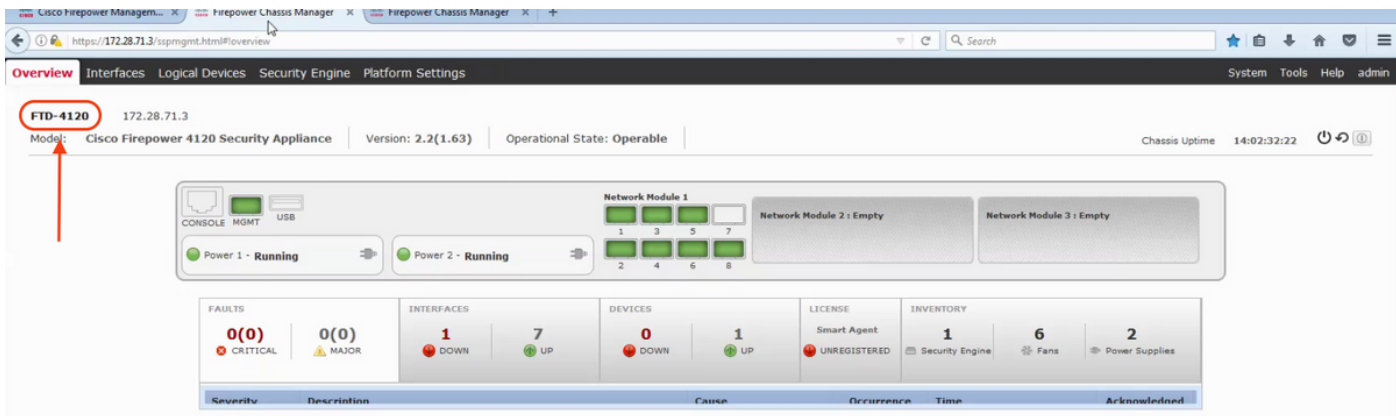
De FTD-ontwikkelaars bevestigden dit probleem omdat beide chassis met dezelfde systeemnaam zijn geconfigureerd:

Stap 1. In dit voorbeeld kunt u bevestigen dat beide chassis van vuurkracht dezelfde systeemnaam gebruiken als **FTD-4120**:

Voor FPR chassis 1:



Voor FPR chassis 2:



Stap 2. Om dit probleem op te lossen, hebt u toegang tot zowel een brandweerschassis van de Opracht Line Interface (CLI) en wijzigt u hun systeemnaam in een andere naam voor elk chassis:

Voor een chassis met vuurkracht 1:

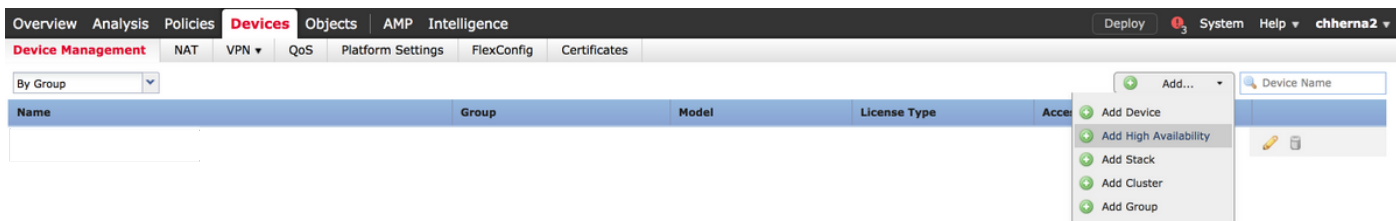
```
FTD-4120-A# scope system
FTD-4120-A /system # set name FTD-4120-FCDC
Warning: System name modification changes FC zone name and redeploys them non-disruptively
FTD-4120-A /system* #commit-buffer
FTD-4120-A /system #
FTD-4120-FCDC-A /system #
```

Voor een chassis met vuurkracht 2:

```
FTD-4120-A# scope system
FTD-4120-A /system # set name FTD-4120-CCDC
Warning: System name modification changes FC zone name and redeploys them non-disruptively
FTD-4120-A /system* #commit-buffer
FTD-4120-A /system #
FTD-4120-CCDC-A /system #
```

Stap 3. Nadat de systeemnaam voor zowel het chassis van de vuurkracht is gewijzigd, moet u elke FTD verwijderen en opnieuw aan het VCC toevoegen.

Stap 4. Nadat beide FTD aan de FMC zijn toegevoegd, selecteert u de optie **Hoge beschikbaarheid toevoegen** uit de **Apparaten > Apparaatbeheer > Hoge beschikbaarheid toevoegen**, ditmaal kunt u de tweede FTD voor het hoge beschikbare paar kiezen:



Add High Availability Pair

? X

Name:*

Device Type:

Primary Peer:

Secondary Peer:

i Threat Defense High Availability pair will have primary configuration. Licenses from primary peer will be converted to their high availability versions and applied on both peers.

Stap 5. Configureer de gewenste HA-opties:

Add High Availability Pair

? X

High Availability Link

Interface:*

Logical Name:*

Primary IP:*

Use IPv6 Address

Secondary IP:*

Subnet Mask:*

State Link

Interface:*

Logical Name:*

Primary IP:*

Use IPv6 Address

Secondary IP:*

Subnet Mask:*

IPsec Encryption

Enabled

Key Generation:

i LAN failover link is used to sync configuration, stateful failover link is used to sync application content between peers. Selected interface links and encryption settings cannot be changed later.

Stap 6. Controleer of het FTD HA-paar goed aan het FMC is toegevoegd:

Name	Group	Model	License Type	Access Control Policy	
FTD-4120 (1)					
FTD-HA Cisco Firepower 4120 Threat Defense High Availability					
FTD-4120-CCDC(Primary, Active) 172.28.71.7 - Cisco Firepower 4120 Threat Defense - v6.2.0.2 - routed	FTD-4120	Cisco Firepower 4120 Threat Defense	Base, Threat, Malware, URL Filter...	CoB-Security-Policy	
FTD-4120-FCCC(Secondary, Standby) 172.28.71.8 - Cisco Firepower 4120 Threat Defense - v6.2.0.2 - routed	FTD-4120	Cisco Firepower 4120 Threat Defense	Base, Threat, Malware, URL Filter...	CoB-Security-Policy	

Verwante bellen

[CSCvc99926](#) FMC GUI moet de reden aangeven waarom een apparaat niet als "secundaire" optie voor FTD HA wordt weergegeven

[CSCvc99919](#) Chassis namen moeten uniek zijn bij de vorming van FTD HA