

# ASA 8.x: Basis IPv6-configuratie met ASA-configuratievoorbeeld voor ASDM

## Inhoud

[Inleiding](#)

[Voorwaarden](#)

[Vereisten](#)

[Gebruikte componenten](#)

[Conventies](#)

[Achtergrondinformatie](#)

[Configureren](#)

[IPv6 op de gewenste interface inschakelen](#)

[Bepaal de IPv6-toeganglijsten indien nodig](#)

[Specificeer de IPv6-routeinformatie](#)

[Verifiëren](#)

[Problemen oplossen](#)

[Gerelateerde informatie](#)

## [Inleiding](#)

Dit document beschrijft een basisconfiguratie die IPv6 op Cisco adaptieve security applicatie (ASA) mogelijk maakt om de IPv6-pakketten door te geven. Deze configuratie wordt weergegeven met behulp van het Adaptieve Security Devices Manager (ASDM). Ondersteuning van Cisco ASA voor de IPv6-pakketten is beschikbaar bij Cisco ASA-softwareversie 7.0(1) zelf. Ondersteuning voor configuratie via ASDM is echter ook beschikbaar vanaf Cisco ASDM-softwareversie 6.2.

## [Voorwaarden](#)

### [Vereisten](#)

Er zijn geen specifieke vereisten van toepassing op dit document.

### [Gebruikte componenten](#)

De informatie in dit document is gebaseerd op de volgende software- en hardware-versies:

- Cisco ASA met versie 8.2
- Cisco ASDM met versie 6.3

De informatie in dit document is gebaseerd op de apparaten in een specifieke laboratoriumomgeving. Alle apparaten die in dit document worden beschreven, hadden een opgeschoonde (standaard)configuratie. Als uw netwerk live is, moet u de potentiële impact van

elke opdracht begrijpen.

## Conventies

Raadpleeg de [Cisco Technical Tips Convention](#) voor meer informatie over documentconventies.

## Achtergrondinformatie

Voltooi de volgende stappen om de IPv6-pakketten door de ASA te laten lopen:

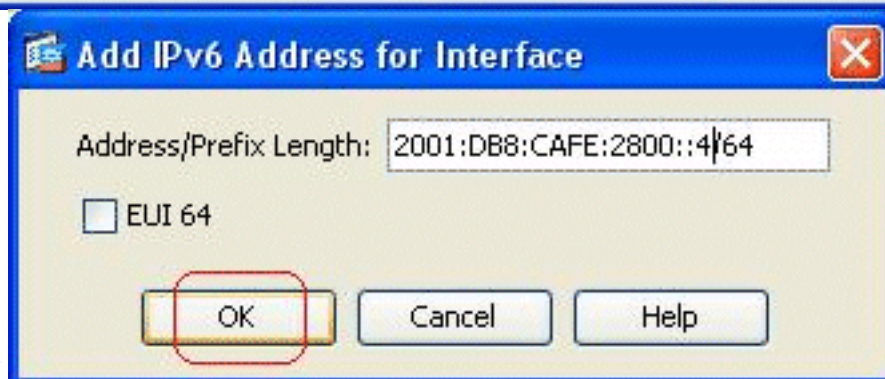
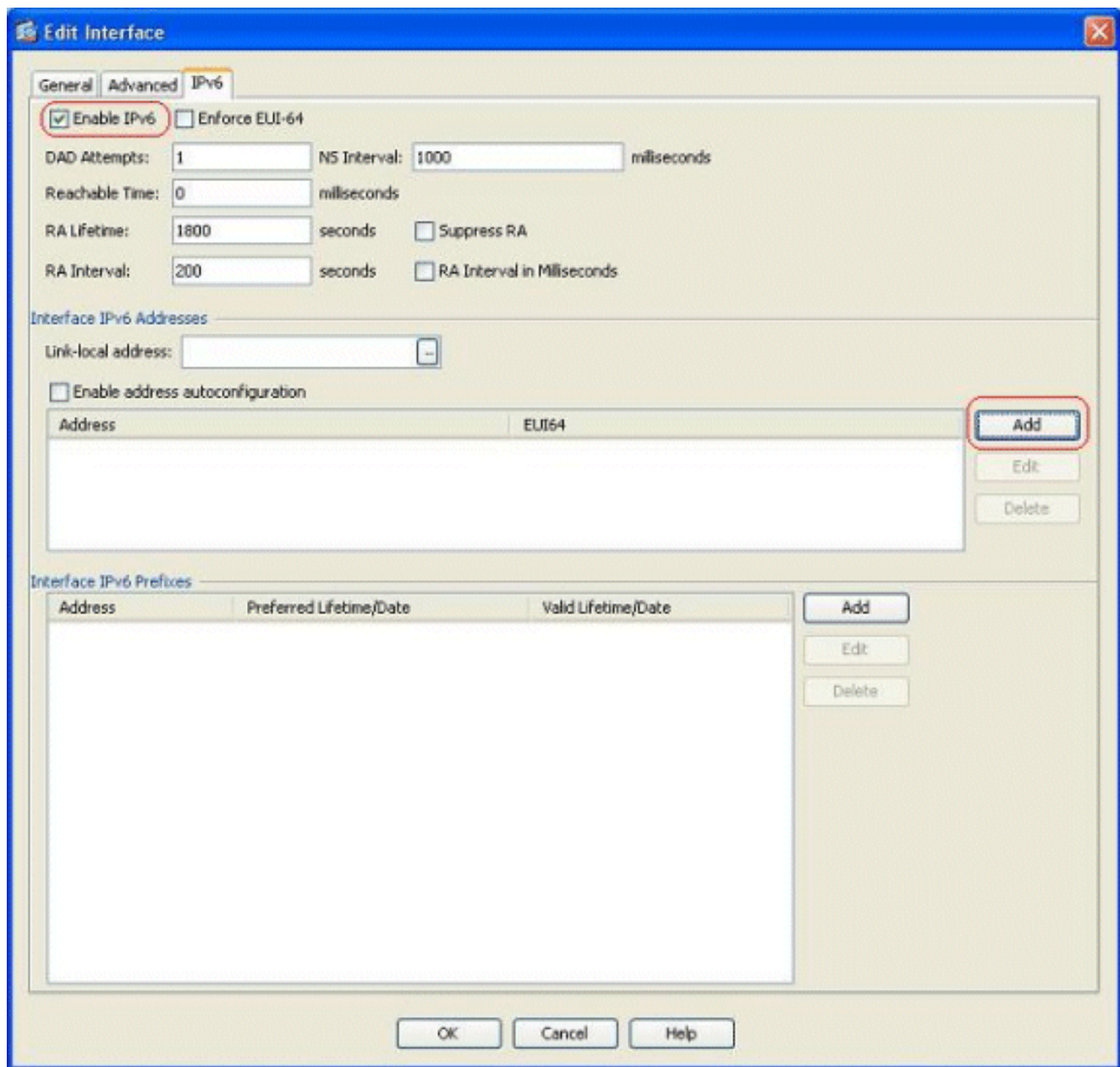
1. [IPv6 op de gewenste interfaces inschakelen.](#)
2. [Bepaal de IPv6-toeganglijsten indien nodig.](#)
3. [Specificeer de IPv6-routeinformatie.](#)

## Configureren

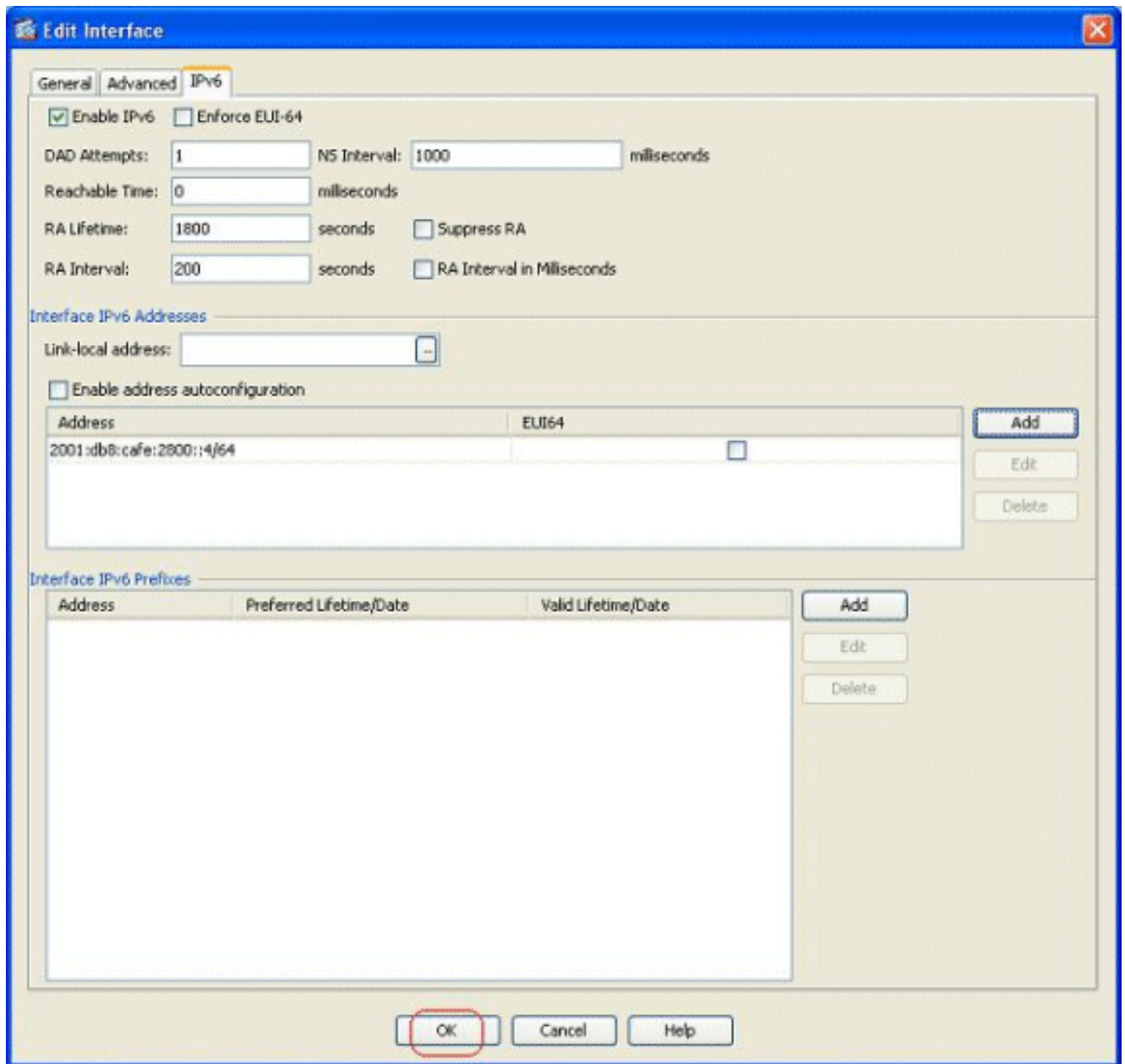
Voltooi deze gedetailleerde stappen.

### IPv6 op de gewenste interface inschakelen

1. Kies **Configuration > Devices Setup > Interface**, selecteer de gewenste interface en klik op **Bewerken**.
2. Klik op het tabblad **IPv6** om de verwante IPv6-instellingen te specificeren.
3. Kies de optie **IPv6 inschakelen** en klik vervolgens op **Toevoegen** in het gedeelte Interface IPv6-adressen.



4. Klik op **OK**.
5. Klik op **OK** om terug te keren naar het deelvenster Interfaces.



## Bepaal de IPv6-toeganglijsten indien nodig

1. Kies **Configuratie > Firewall > Toegangsregels** en klik op de knop **Toevoegen** om de optie **IPv6-toegangsregel** toe te voegen. Er verschijnt een nieuw venster:

**Add IPv6 Access Rule**

Interface:

Action:  Permit  Deny

Source:

Destination:

Service:

Description:

Enable Logging

Logging Level:

More Options

2. Klik op **OK** en klik op **Invoegen Na** om een andere optie voor toegangsregels toe te voegen in het vervolgkeuzemenu **Toevoegen**.

**Insert After Access Rule**

Interface:

Action:  Permit  Deny

Source:

Destination:

Service:

Description:

Enable Logging

Logging Level:

More Options

3. Klik op **OK**. U vindt hier de geconfigureerde toegangsregels:

Configuration > Firewall > Access Rules

#	Enabled	Source	Destination	Service	Action	Hits	Logging	Time	Description
dmz IPv6 (1 implicit incoming rule)									
1	<input checked="" type="checkbox"/>	any	Any less secure ne...	ip	Permit				Implicit rule
inside IPv6 (2 incoming rules)									
1	<input type="checkbox"/>	2001:db8:cafe:10...	2001:db8:2c80:40...	ip	Deny				
2	<input checked="" type="checkbox"/>	2001:db8:2c80:10...	any	icmp6	Permit				
mgmt IPv6 (0 implicit incoming rules)									
outside IPv6 (0 implicit incoming rules)									
partner-dmz IPv6 (1 implicit incoming rule)									
1	<input checked="" type="checkbox"/>	any	Any less secure ne...	ip	Permit				Implicit rule
Global IPv6 (1 implicit rule)									
1	<input checked="" type="checkbox"/>	any	any	ip	Deny				Implicit rule

4. Kies de optie van de alleen IPv6-toegangsregels.

### Specificeer de IPv6-routeinformatie

1. Kies Configuration > Devices Setup > Routing > Statische routers en klik op Add om een route toe te voegen.
2. Klik op OK om terug te keren naar het deelvenster Statische

Add Static Route

Interface:

IP Address:  Prefix Length:

Gateway IP:  Distance:

Options

None

Tunneled (Default tunnel gateway for VPN traffic)

Tracked

Track ID:  Track IP Address:

SLA ID:  Target Interface:

Monitoring Options

Enabling the tracked option starts a job for monitoring the state of the route, by pinging the track address provided.

routers.

3. Kies **alleen IPv6-routers** om de geconfigureerde route te bekijken.

Configuration > Device Setup > Routing > Static Routes

Specify static routes.

Filter:  Both  IPv4 only  IPv6 only

Interface	IP Address	Netmask/ Prefix Length	Gateway IP	Metric/ Distance	Options
inside	2001:db8:2c80:1000::	/64	2001:db8:cafe:2600::	1	None

Dit besluit de basisconfiguratie die nodig is om de ASA te laten leiden om de IPv6-pakketten te verzenden.

## Verifiëren

Er is momenteel geen verificatieprocedure beschikbaar voor deze configuratie.

## Problemen oplossen

Er is momenteel geen specifieke troubleshooting-informatie beschikbaar voor deze configuratie.

## Gerelateerde informatie

- [ASA-configuratievoorbeelden en TechNotes](#)
- [IPv6-adressering configureren](#)
- [Technische ondersteuning en documentatie – Cisco Systems](#)