

Secure Endpoint Connector voor Windows installeren, configureren en verwijderen

Inhoud

[Inleiding](#)

[Voorwaarden](#)

[Vereisten](#)

[Gebruikte componenten](#)

[Installeren](#)

[Installateur downloaden via console](#)

[Installatie van connector](#)

[Switches met opdrachtregel](#)

[Connector downgraden naar vorige versie](#)

[Verwijderen via Windows UI](#)

[Switches met opdrachtregel](#)

[Verifiëren](#)

[Gerelateerde informatie](#)

Inleiding

Dit document beschrijft het proces voor het installeren en configureren van de Secure Endpoint-connector voor Windows.

Voorwaarden

Vereisten

Cisco raadt kennis van de volgende onderwerpen aan:

- Windows-besturingssysteem
- Secure Endpoint-console

Gebruikte componenten

De informatie in dit document is gebaseerd op Cisco Secure Endpoint voor Endpoints voor Windows.

De informatie in dit document is gemaakt op basis van de apparaten in een specifieke omgeving:

- Windows 10-apparaat
- Secure Endpoint-console

De informatie in dit document is gebaseerd op de apparaten in een specifieke laboratoriumomgeving. Alle apparaten die in dit document worden beschreven, hadden een opgeschoonde (standaard)configuratie. Als uw netwerk live is, moet u zorgen dat u de potentiële impact van elke opdracht begrijpt.

Installeren

Installateur downloaden via console

- Om een installateur te downloaden via beleidsconfiguratie, moet u inloggen op uw Secure Endpoint console. Zodra u in uw dashboard bent, maak een nieuwe groep, of gebruik een bestaande.
- Zodra de groep is geselecteerd, maakt u een beleid of gebruikt u een bestaand beleid.
- Navigeer naar het Policy Configuration Management > Politicies, vouw het beleid uit en klik op Bewerken. Selecteer in het gedeelte Product Updates de versie die u wilt installeren.
- Navigeer naar Management > Download-connector.
- Selecteer de groep waartoe het eindpunt behoort dat u de connector wilt installeren.
- Selecteer Downloaden om het pakket te gebruiken. U kunt de URL gebruiken om deze te delen, zodat iemand anders het pakket kan downloaden.

Installatie van connector

Nadat u de installateur naar de gewenste Windows-machine hebt gedownload, kunt u doorgaan met het installeren van de connector.

Klik op Volgende en selecteer als u een sneltoets op het bureaublad wilt definiëren.

Als u de connector wilt downloaden zonder extra configuratie, voert u het installatieprogramma uit en gebruikt u de Wizard.



Cisco Universal Installer Setup



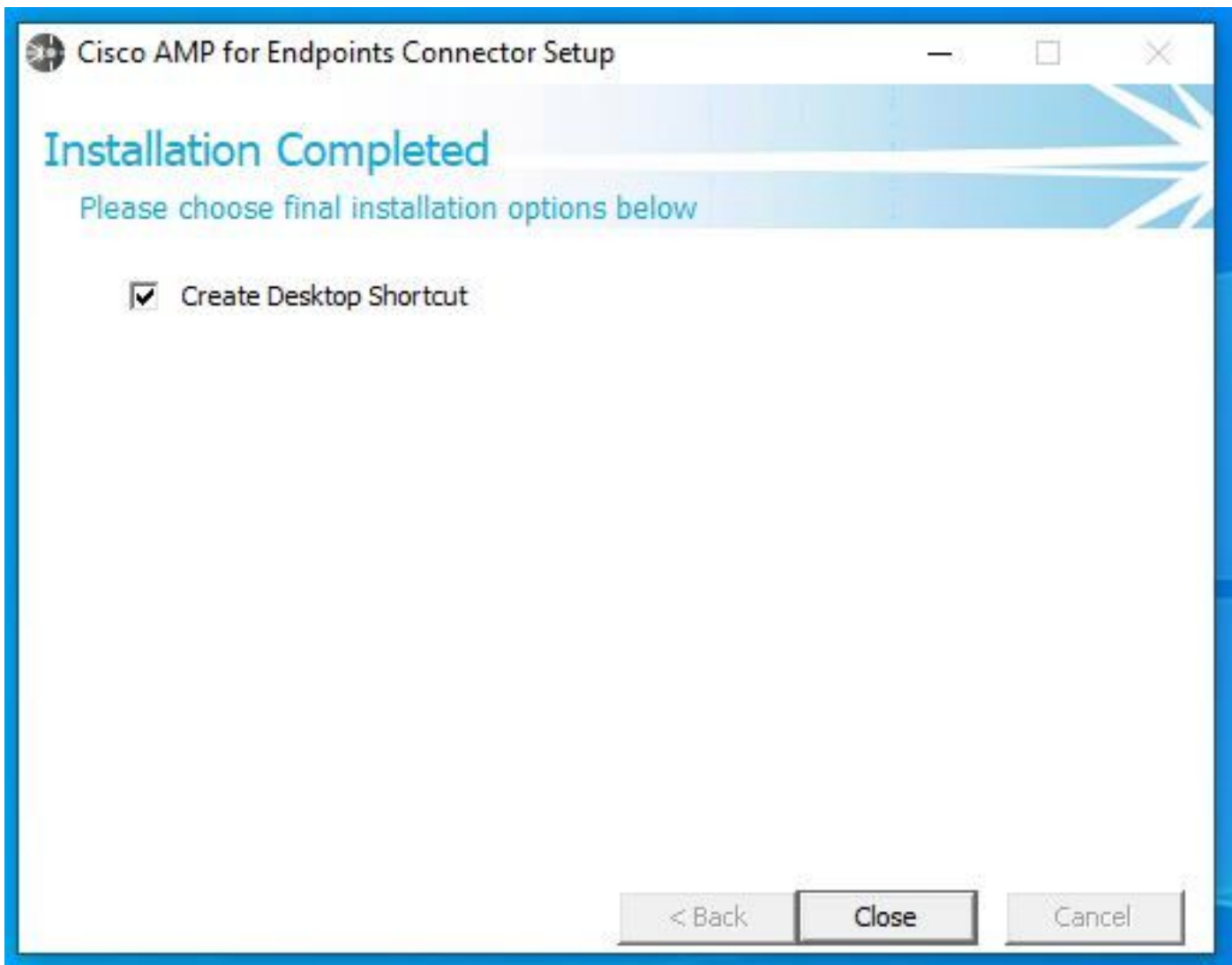
Installing

Please wait while Cisco Universal Installer is being installed.

Extract: protectent-7.2.7-11687-28A65D84-E884-4D8F-99BD-54F67A070003.exe... 47%



Show details



Switches met opdrachtregel

Met switches in de opdrachtregel kunt u de implementatie van de Secure Endpoint-connector automatiseren.

Als u de connector met opdrachtregel-switches wilt installeren, vindt u hier de lijst met opdrachten die hieronder beschikbaar zijn.

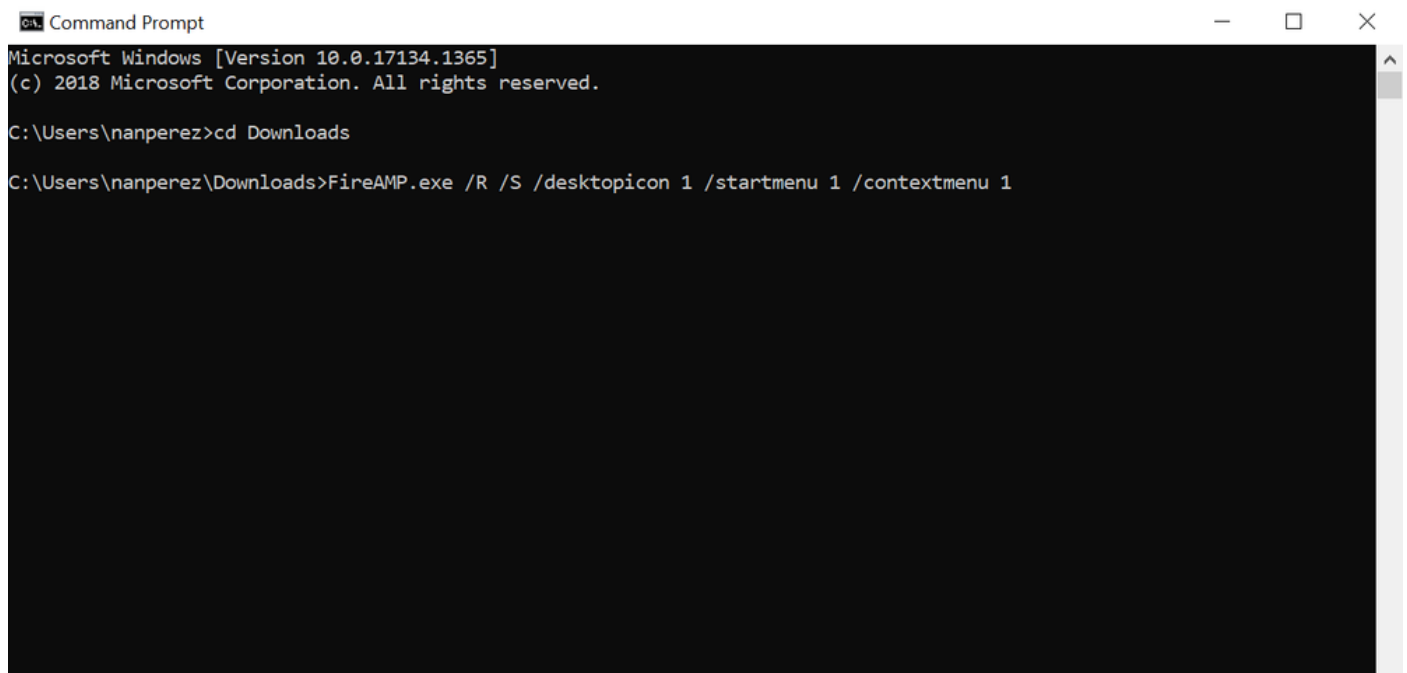
- **/desktopicon** om het bureaubladpictogram te maken of niet.
- **/startmenu** om de sneltoetsen van het menu Start in- of uit te schakelen.
- **/contextmenu** om de optie Nu scannen in of uit te schakelen.
- **/remove 0** om de connector te verwijderen, blijven echter Secure Endpoint-bestanden en mappen op het eindpunt.
- **/remove 1** om de -aansluiting te verwijderen. De bestanden en mappen voor Secure Endpoint worden volledig van het apparaat verwijderd.
- **/uninstallpassword** als u het wachtwoord Connector Protection hebt, kunt u deze opdracht gebruiken en het wachtwoord toevoegen om de connector te verwijderen.

- **/skipdfc 1** aangezien het DFC-stuurprogramma standaard is geïnstalleerd, als u het stuurprogramma niet wilt installeren. Deze opdracht is handig om de installatie van het DFC-stuurprogramma over te slaan.
- **/skiptetra 1** Het Tetra-stuurprogramma wordt ook standaard geïnstalleerd. Met deze opdracht wordt installatie van het stuurprogramma voorkomen.

Voor meer informatie kunt u de [Gebruikershandleiding](#) raadplegen.

Zo installeert u de Secure Endpoint-connector met opdrachtregel-switches:

- Navigeer naar het apparaat waar u de connector wilt installeren.
- Open de opdrachtregel van Windows en navigeer naar de map waarin het pakket zich bevindt.
- Nu kunt u de pakketnaam typen die wordt gebruikt door de switches van de opdrachtregel van uw voorkeur, zoals in de afbeelding wordt getoond.



```
Command Prompt
Microsoft Windows [Version 10.0.17134.1365]
(c) 2018 Microsoft Corporation. All rights reserved.

C:\Users\nanperez>cd Downloads

C:\Users\nanperez\Downloads>FireAMP.exe /R /S /desktopicon 1 /startmenu 1 /contextmenu 1
```

Connector downgraden naar vorige versie

Helaas beschikt Secure Endpoint niet over de mogelijkheid om het product te downgraden. Het downgradeproces vereist dat u de connector verwijdert en de oudere connector direct op het eindpunt of via hun bestaande systeembeheermethoden opnieuw installeert.

Verwijderen via Windows UI

Open **File Explorer**, navigeer naar **C:\Program Files\Cisco\AMP\<<version_number>** en selecteer **uninstall.exe**.



Do you want to allow this app to make changes to your device?



uninstall.exe

Verified publisher: Cisco Systems, Inc.

File origin: Hard drive on this computer

[Show more details](#)

Yes

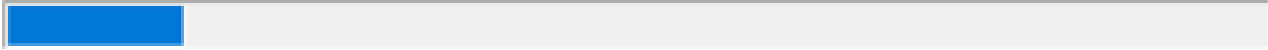
No

Ga verder met de menu's verwijderen tot het scherm Installatie voltooien.

Uninstalling

Please wait while Cisco Secure Endpoint is being uninstalled.

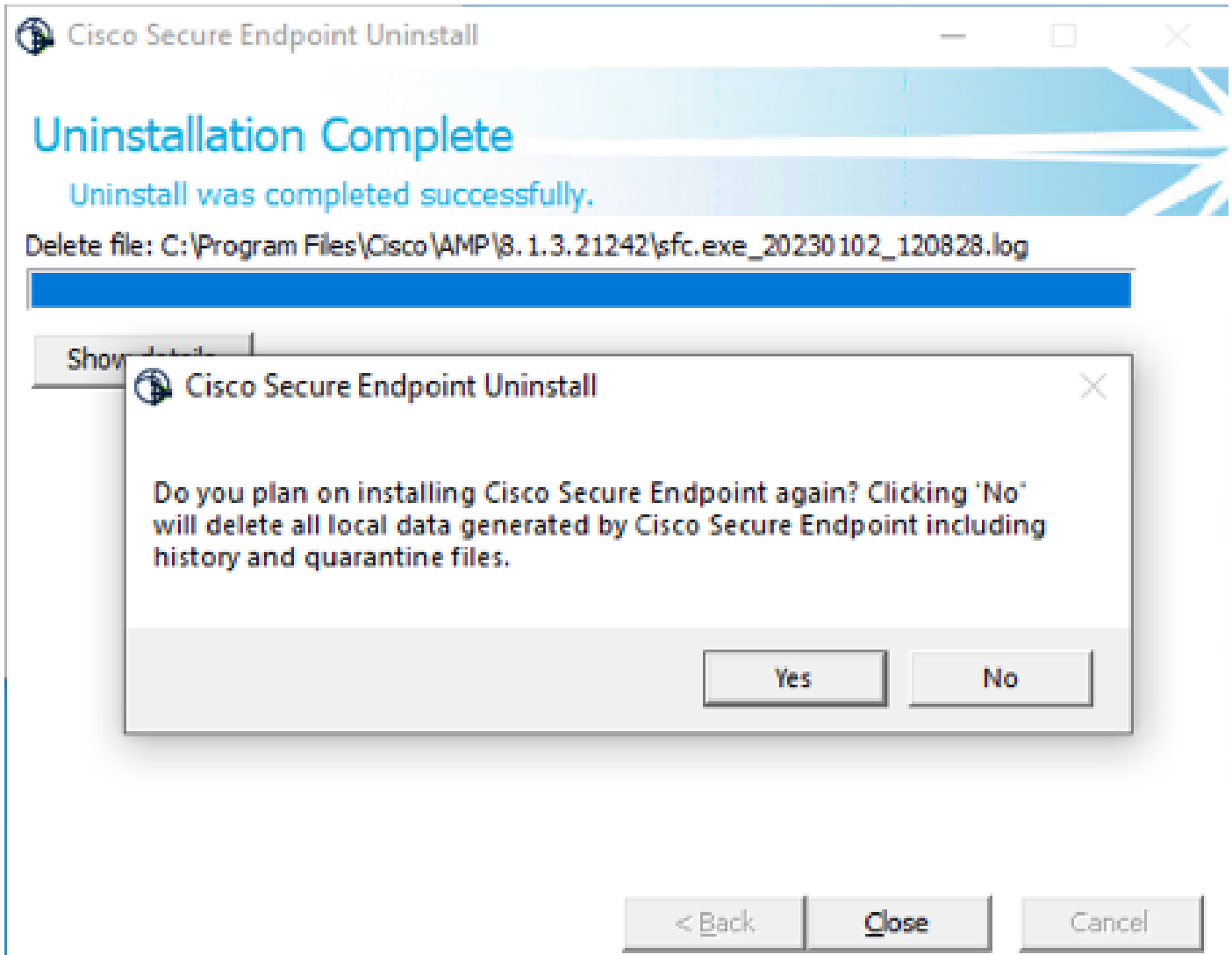
Output folder: C:\Users\mex-amp\AppData\Local\Temp\Cisco



Show details



Selecteer **Sluiten**. Wanneer u wordt gevraagd of u van plan bent de connector opnieuw te installeren, selecteert u **Ja** om historische gegevens te bewaren of **Nee** om alle gegevens te verwijderen.



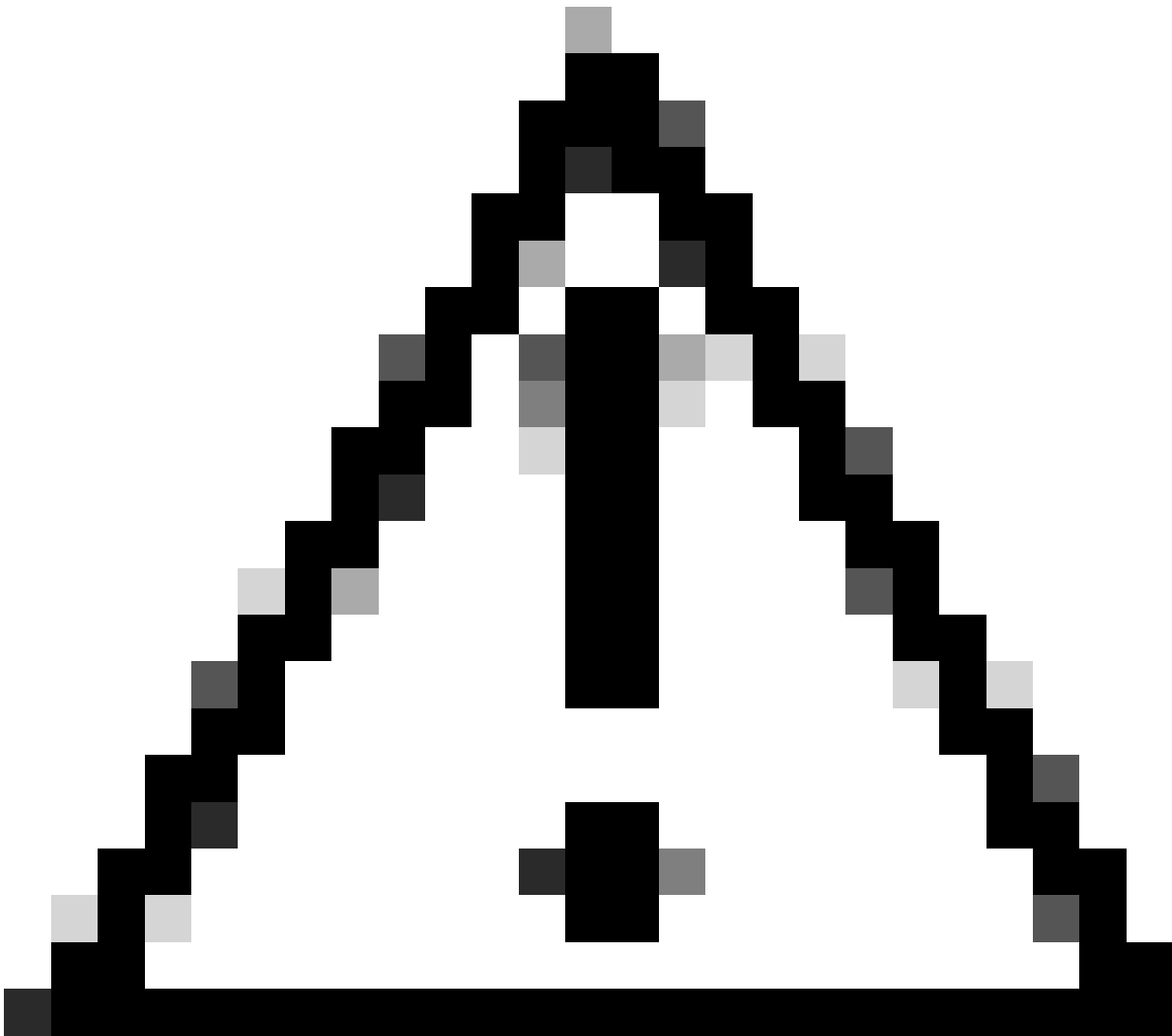
Switches met opdrachtregel

Om het stil en volledig verwijderen van connectors uit te voeren, zal de switch zijn:

```
AMP_Installer.exe /R /S /remove 1
```

U kunt deze ook uitvoeren in niet-stille modi als /S is verwijderd.

Nadat de verwijdering is voltooid, is de volgende stap om de vorige versie te installeren die wilt worden gedowngraded zoals in het gedeelte Installeren.



Waarschuwing: als er tijdens het upgradeproces veranderingen in het stuurprogramma zijn aangebracht, moet u de computer opnieuw opstarten om de stuurprogramma's te verwijderen, zodat er een ouder eindpunt kan worden geïnstalleerd.

Verifiëren

Gebruik deze sectie om te controleren of uw configuratie goed werkt.

Op dit punt is de Windows-connector geïnstalleerd.

U kunt naar de grafische interface van de Secure Endpoint-connector navigeren om te verifiëren dat de status Connected is.

U hebt toegang tot de interface Secure Endpoint door de taakbalk **Zoeken op** de computer te openen en te zoeken naar de **AMP for Endpoints-**

connector of door naar het bestand **iptray.exe** te zoeken onder **C:\Program Files\Cisco\AMP\<connector version>** en het te openen.

Een andere manier om te verifiëren dat Secure Endpoint correct vanuit Windows Services wordt uitgevoerd, is door te controleren of de Cisco Secure Endpoint-service op uw apparaat wordt uitgevoerd.

Gerelateerde informatie

- [Implementatiestrategie voor Advanced Malware Protection voor endpoints](#)
- [Implementatiemethode en best practices voor Advanced Malware Protection voor endpoints](#)
- [Technische ondersteuning en documentatie – Cisco Systems](#)
-

[Cisco Secure Endpoint Command Line-Switches](#)

Over deze vertaling

Cisco heeft dit document vertaald via een combinatie van machine- en menselijke technologie om onze gebruikers wereldwijd ondersteuningscontent te bieden in hun eigen taal. Houd er rekening mee dat zelfs de beste machinevertaling niet net zo nauwkeurig is als die van een professionele vertaler. Cisco Systems, Inc. is niet aansprakelijk voor de nauwkeurigheid van deze vertalingen en raadt aan altijd het oorspronkelijke Engelstalige document ([link](#)) te raadplegen.