

# Basisvoorbeeld van TACACS+ configuratie

## Inhoud

[Inleiding](#)

[Voorwaarden](#)

[Vereisten](#)

[Gebruikte componenten](#)

[Conventies](#)

[Configureren](#)

[Netwerkdigram](#)

[Configuraties](#)

[Verifiëren](#)

[Problemen oplossen](#)

[Opdrachten voor troubleshooting](#)

[Gerelateerde informatie](#)

## [Inleiding](#)

Dit document biedt een basisvoorbeeldconfiguratie voor Terminal Access Control System+ (TACACS+) voor gebruikersaanpassingsverificatie naar een Network Access Server (NAS).

## [Voorwaarden](#)

### [Vereisten](#)

Er zijn geen specifieke vereisten van toepassing op dit document.

### [Gebruikte componenten](#)

Deze configuratie is ontwikkeld en getest met behulp van de volgende software- en hardwareversies:

- NAS
- Configuratie-bestand van TACACS+ (volledige versie)

De informatie in dit document is gebaseerd op de apparaten in een specifieke laboratoriumomgeving. Alle apparaten die in dit document worden beschreven, hadden een opgeschoonde (standaard)configuratie. Als uw netwerk live is, moet u de potentiële impact van elke opdracht begrijpen.

**Opmerking:** TACACS+ is een eigen versie van Cisco van TACACS zodat het alleen ondersteund wordt met Cisco ACS.

## Conventies

Zie de [Cisco Technical Tips Convention](#) voor meer informatie over documentconventies.

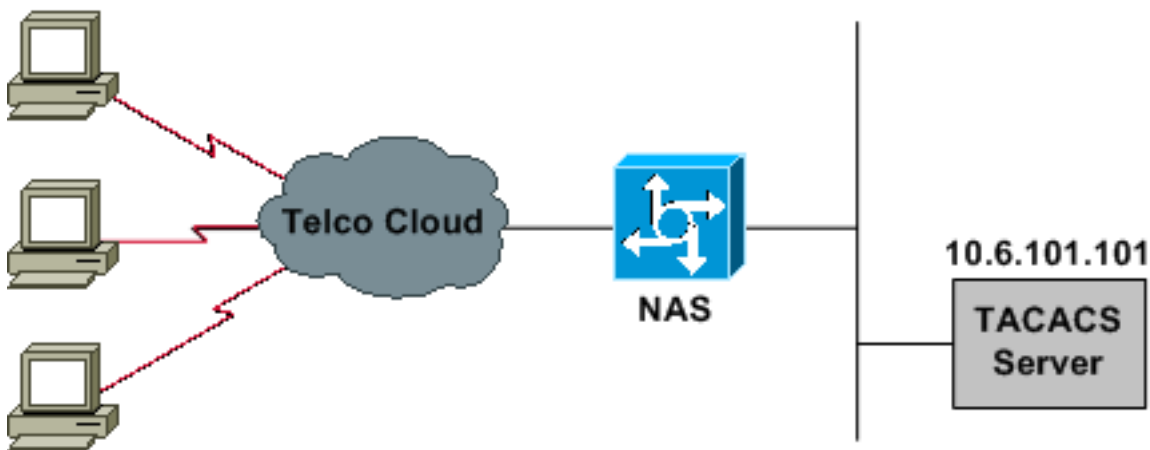
## Configureren

Deze sectie bevat informatie over het configureren van de functies die in dit document worden beschreven.

**N.B.:** Als u aanvullende informatie wilt vinden over de opdrachten in dit document, gebruikt u het [Opdrachtplanningprogramma](#) (alleen [geregistreerd](#) klanten).

## Netwerkdigram

Dit document gebruikt de netwerkinstellingen die in het onderstaande schema zijn weergegeven.



## Configuraties

Dit document maakt gebruik van de onderstaande configuraties.

- [NAS](#)
- [Configuratie-bestand van TACACS+ \(volledige versie\)](#)

**Opmerking:** Controleer of de inbel werkt. Nadat de modem lokaal kan verbinden en authentiek verklaren, open TACACS+.

### NAS

```
version 11.2
!
service timestamps debug datetime msec
service timestamps log uptime
service password-encryption
no service udp-small-servers
no service tcp-small-servers
!
hostname Cisco3640
!
aaa new-model
aaa authentication login default tacacs local
```

```
aaa authentication login consoleport none
aaa authentication ppp default if-needed tacacs
aaa authorization network tacacs
!--- This is needed for static IP address assignment. !
enable password cisco ! username cisco password letmein
! interface Ethernet0 ip address 10.29.1.3 255.255.255.0
! Interface Group-Async1 ip unnumbered Ethernet0
encapsulation ppp async mode interactive peer default ip
address pool async no cdp enable ppp authentication chap
group-range 1 16 ! ip local pool async 10.6.100.101
10.6.100.103 tacacs-server host 10.6.101.101 tacacs-
server key cisco ! line con 0 login authentication
consoleport !--- This always allows console port access.
! line 1 16 autoselect ppp autoselect during-login modem
Dialin transport input all stopbits 1 rxspeed 115200
txspeed 115200 flowcontrol hardware ! line aux 0 ! line
vty 0 4 ! end
```

### Configuratiebestand van TACACS+ (Freeware versie)

```
!--- This creates a superuser (such as one with
administrator permissions) !--- who is granted all
privileges by "default service = permit", and has a
password !--- that allows for connections in any mode.
user = Russ { global = cleartext 'bar' default service =
permit } !--- This creates a normal PPP user who gets an
IP address from the router. user = Jason { chap =
cleartext 'letmein' service = ppp protocol = ip {} } !--
- This creates a user whose IP address is statically
assigned. user = Laura { chap = cleartext 'letmein'
service = ppp protocol = ip { addr = 10.1.1.104 } }
```

## Verifiëren

Er is momenteel geen verificatieprocedure beschikbaar voor deze configuratie.

## Problemen oplossen

Deze sectie bevat informatie waarmee u problemen met de configuratie kunt oplossen.

### Opdrachten voor troubleshooting

Bepaalde opdrachten met **show** worden ondersteund door de tool [Output Interpreter \(alleen voor geregistreerde klanten\)](#). Hiermee kunt u een analyse van de output van opdrachten met show genereren.

**Opmerking:** Voordat u **debug**-opdrachten afgeeft, raadpleegt u [Belangrijke informatie over debug-opdrachten](#).

- **debug PPP onderhandeling**-toont als een client PPP-onderhandeling passeert; controle op dit punt voor adresonderhandeling .
- **debug van PPP-verificatie** - toont of een client voor verificatie zorgt. Als u een Cisco IOS® softwarerelease eerder dan 11.2 gebruikt, geeft u in plaats daarvan de **debug ppketooopdracht** uit.

- **debug** van PPP-fouten in het protocol en foutstatistieken die bij de PPP-verbindingsonderhandeling en -handeling zijn gekoppeld.
- **debug a-verificatie**: laat zien welke methode wordt gebruikt om voor authenticatie te zorgen (deze zou TACACS+ moeten zijn tenzij de TACACS+ server is ingedrukt) en of de gebruikers al dan niet een authenticatie ondergaan.
- **debug a autorisatie**—Geeft aan welke methode er gebruikt wordt voor autorisatie en of de gebruikers al dan niet doorgeven.
- **debug tacacs** - toont de berichten die naar de server worden verstuurd.

## Gerelateerde informatie

- [Ondersteuning van inbel- en toegangstechnologie](#)
- [Technische ondersteuning en documentatie - Cisco-systemen](#)