

Terminalserver configureren via menu-opties

Inhoud

[Inleiding](#)

[Voorwaarden](#)

[Vereisten](#)

[Gebruikte componenten](#)

[Configureren](#)

[Netwerkdigram](#)

[Configuraties](#)

[Verifiëren](#)

[Problemen oplossen](#)

[Gerelateerde informatie](#)

Inleiding

Dit document beschrijft de configuratie van een Cisco-router als een eindserver en het gebruik van menuopties om de toegang te beheren van apparaten die zijn aangesloten op de eindserver.

Voorwaarden

Vereisten

Cisco raadt kennis van de volgende onderwerpen aan:

- Setup Terminalserver
- Octal kabels

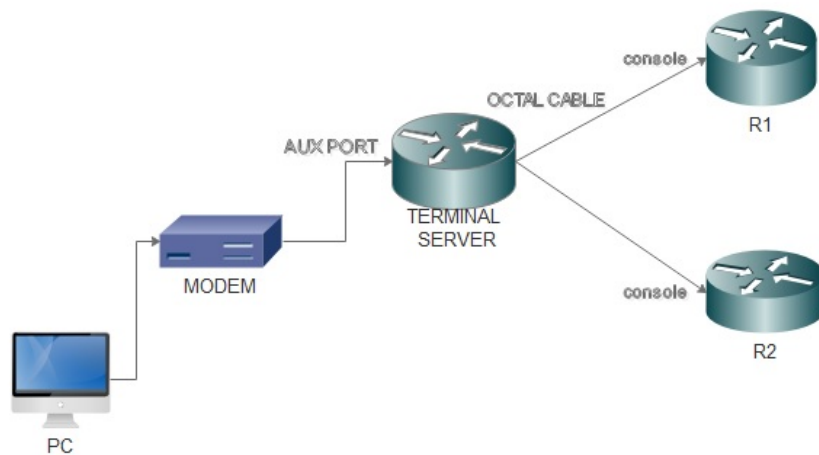
Gebruikte componenten

De informatie in dit document is gebaseerd op Generation 2 (ISR G2) van de geïntegreerde services routers met een asynchrone module zoals HWIC-8A.

De informatie in dit document is gebaseerd op de apparaten in een specifieke laboratoriumomgeving. Alle apparaten die in dit document worden beschreven, hadden een opgeschoonde (standaard)configuratie. Als uw netwerk live is, moet u de potentiële impact van elke opdracht begrijpen.

Configureren

Netwerkdigram



Configuraties

Stap 1. Het configureren van een loopback-interface op de router en het IP-adres aan hetzelfde toewijzen.

```
Terminalserver(config)#interface loopback 1
Terminalserver(config-if)#ip address 10.1.1.1 255.255.255.0
```

Stap 2. Controleer de fysieke verbindingen van de eindserver naar de eindapparaten en noteer een regelnummer dat bij elk apparaat hoort. HWIC-8A biedt 8 lijnen die u in de uitvoer kunt zien.

```
Terminalserver#sh line
```

Tty	Line	Typ	Tx/Rx	A	Modem	Roty	AccO	AccI	Uses	Noise	Overruns	Int
*	0	0 CTY		-	-	-	-	-	7	0	0/0	-
	1	1 AUX	9600/9600	-	-	-	-	-	0	0	0/0	-
	2	2 TTY	9600/9600	-	-	-	-	-	0	0	0/0	-
0/0/0	3	TTY	9600/9600	-	DTR-Act	-	-	-	2	3	0/0	-
0/0/1	4	TTY	9600/9600	-	DTR-Act	-	-	-	3	2	0/0	-
0/0/2	5	TTY	9600/9600	-	DTR-Act	-	-	-	0	0	0/0	-
0/0/3	6	TTY	9600/9600	-	DTR-Act	-	-	-	0	0	0/0	-
0/0/4	7	TTY	9600/9600	-	DTR-Act	-	-	-	0	0	0/0	-
0/0/5	8	TTY	9600/9600	-	DTR-Act	-	-	-	0	0	0/0	-
0/0/6	9	TTY	9600/9600	-	DTR-Act	-	-	-	0	0	0/0	-
0/0/7	10	TTY	9600/9600	-	DTR-Act	-	-	-	0	0	0/0	-

Stap 3. Het configureren van IP-host afbeeldingen voor elk apparaat zoals in het onderstaande voorbeeld. Poortnummers kunnen worden verkregen door 2000 toe te voegen aan het lijnnummer dat overeenkomt met elk apparaat. Bijvoorbeeld, het lijnnummer voor een apparaat dat op poort 0/0/1 wordt aangesloten is 4 zoals u in de bovenstaande uitvoer kunt zien. Het poortnummer voor de aansluiting op het apparaat is 2004 (2000+4).

```
Terminalserver(config)#ip host R1 2003 10.1.1.1
Terminalserver(config)#ip host R2 2004 10.1.1.1
```

Stap 4. Om de menu-opties te configureren kunt u eerst een banner of titel voor de eindserver configureren zoals in dit voorbeeld:

```
Terminalserver(config)#menu cisco title $
Enter TEXT message. End with the character '$'.
+++++
welcome to the Terminal Server
To exit from the device, use CTRL+SHIFT+6 then press x
+++++
$
```

Stap 5. Deze opdracht moet worden ingesteld op de manier waarop u de opties kunt instellen in een menu.

```
Terminalserver(config)#menu cisco prompt $
Enter TEXT message. End with the character '$'.
Choose your option
$
```

Stap 6. U moet de **lijnmodus** configureren om de noodzaak om op **Voer** te klikken na het selecteren van een optie in te schakelen. Menu draait direct na selectie en optie, als u deze opdracht niet gebruikt.

```
Terminalserver(config)#menu cisco line-mode
```

Stap 7. Om een nieuwe verbinding in te stellen, worden deze menuopdrachten gebruikt.

```
Terminalserver(config)#menu cisco command 1 telnet 10.1.1.1 2003
Terminalserver(config)#menu cisco text 1 login to R1
```

Stap 8. Deze menuopdracht opent een nieuwe verbinding of hervat de verbinding die naar de geconfigureerde host bestaat.

```
Terminalserver(config)#menu cisco command 2 resume R2 / connect telnet R2
Terminalserver(config)#menu cisco text 2 login to R2
```

Stap 9. Om het scherm te wissen nadat het in het menu is gekomen, wordt deze opdracht gebruikt.

```
Terminalserver(config)#menu cisco clear-screen
```

Stap 10. Deze opdracht wordt gebruikt om de gebruikersstatus boven op het scherm weer te geven.

```
Terminalserver(config)#menu main status-line
```

Stap 1. Deze menuopdracht moet worden geconfigureerd voor de uitgang in het menu.

```
Terminalserver(config)#menu cisco command e menu-exit
Terminalserver(config)#menu cisco text e menu-exit
```

Stap 12. Gebruik deze menuopdrachten om de verbinding van een Terminalserver te beëindigen.

```
Terminalserver(config)#menu cisco command q exit
Terminalserver(config)#menu cisco text q disconnect from terminal server
```

Stap 13. Deze opdrachten zijn ingesteld onder de VTY-lijnen voor automatische menuuitvoering, wanneer een gebruikersaanmelding via telnet of Secure Shell (SSH).

```
Terminalserver(config)#line vty 0 4
Terminalserver(config-line)#autocommand menu cisco
Terminalserver(config-line)#login local
Terminalserver(config-line)#transport input ssh
Terminalserver(config-line)#transport output all
```

Verifiëren

Gebruik dit gedeelte om te bevestigen dat de configuratie correct werkt.

Telnet aan R1

```
Terminalserver#menu cisco

+++++
welcome to the Terminal Server
To exit from the device, use CTRL+SHIFT+6 then press x
+++++

1 login to R1
2 login to R2
e menu-exit
q disconnect from terminal server

Choose your option

1

R1#

Terminalserver#sh sessions
Conn      Host      Address      Byte      Idle      Conn Name
* 1       10.1.1.1   10.1.1.1     0         0         10.1.1.1
```

Telnet aan R2

```
+++++
welcome to the Terminal Server
To exit from the device, use CTRL+SHIFT+6 then press x
+++++

1 login to R1
2 login to R2
e menu-exit
q disconnect from terminal server

Choose your option

2
```

```
Terminalserver#sh sessions
  Conn      Host      Address      Byte      Idle      Conn Name
    1        10.1.1.1    10.1.1.1      0         0         10.1.1.1
*  2        10.1.1.1    10.1.1.1      0         0
```

Afsluiten uit de menuoptie

```
+++++
welcome to the Terminal Server
To exit from the device, use CTRL+SHIFT+6 then press x
+++++
```

```
1 login to R1
2 login to R2
e menu-exit
q exit
```

```
Choose your option
e
```

```
Terminalserver#
```

Afsluiten van de Terminalserver

```
+++++
welcome to the Terminal Server
To exit from the device, use CTRL+SHIFT+6 then press x
+++++
```

```
1 login to R1
2 login to R2
e menu-exit
q exit
```

```
Choose your option
q
```

```
Terminalserver con0 is now available
```

```
Press RETURN to get started.
```

Problemen oplossen

U kunt deze fout soms observeren wanneer u probeert verbinding te maken met een eindapparaat vanaf een Terminalserver

```
Terminalserver#telnet R1
Trying R1 (10.1.1.1, 2003)...
% Connection refused by remote host
```

Om dit op te lossen, kunt u de betreffende lijn van de Terminalserver moeten wissen zoals in dit voorbeeld:

```
Terminalserver#clear line 3
[confirm]
[OK]
Terminalserver#telnet R1
```

Trying R1 (10.1.1.1,2003)...open
R1>

Gerelateerde informatie

- [Configuratie van Cisco-terminalserver](#)
- [Technische ondersteuning en documentatie – Cisco Systems](#)