

Supervisor Active Directory-integratie configureren in CCMP

Inhoud

[Inleiding](#)

[Voorwaarden](#)

[Vereisten](#)

[Gebruikte componenten](#)

[Achtergrondinformatie](#)

[Configureren](#)

[Verifiëren](#)

[Problemen oplossen](#)

Inleiding

Dit document beschrijft configuratiestappen zodat de beheerders agents als supervirussen kunnen maken via Cisco Unified Contact Center Management Portal (CCMP).

Voorwaarden

Vereisten

Cisco raadt kennis van de volgende onderwerpen aan:

- Unified Contact Center Enterprise (UCCE)
- CCMP

Gebruikte componenten

De informatie in dit document is gebaseerd op de volgende software- en hardware-versies:

- UCS E11.6.1
- CCMP 11.6.1

De informatie in dit document is gebaseerd op de apparaten in een specifieke laboratoriumomgeving. Alle apparaten die in dit document worden beschreven, hadden een opgeschoonde (standaard)configuratie. Als uw netwerk levend is, zorg er dan voor dat u de mogelijke impact van om het even welke opdracht begrijpt.

Achtergrondinformatie

Om een administrateur in staat te stellen om een makelaarsrekening aan de toezichhouder op te heffen; het is belangrijk dat de stappen voor Supervisor Active Directory (AD)-integratie worden voltooid met behulp van de CCMP Integrated Configuration Environment (ICE). Zonder deze

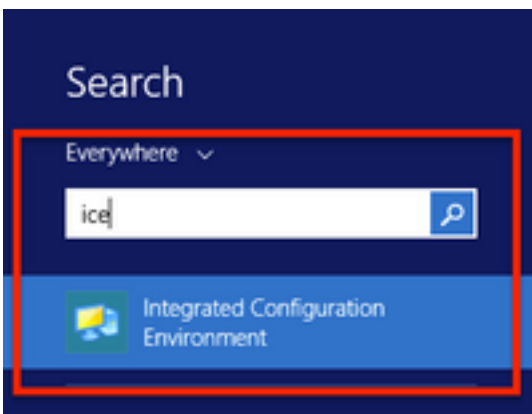
configuratie als een CCMP-beheerder een agent als toezichthouder probeert te maken, wordt de fout "**Active Directory Domain Server**" niet ingesteld op [AW]" zoals in de afbeelding wordt weergegeven.

The screenshot shows a web interface with several tabs: Details, Person, Supervisor, Agent Teams, Skill Groups, Attributes, Advanced, and History. Below these is a 'Custom Data' section. Under 'Supervisor', there is an unchecked checkbox. The 'Domain Account' section is highlighted in red. It contains an unchecked checkbox for 'Associate with Domain Account' and a search box for 'Login Name'. The search box is also highlighted in red and contains the error message: 'Active Directory Domain Server is not configured on [AW]'.

Configureren

Opmerking: De configuratiestappen hier gaan ervan uit dat in CCMP ICE Cisco CCE-integratie is voltooid en dat de basisbewerkingen met succes kunnen worden uitgevoerd. Zorg er ook voor dat de volgende stappen in een onderhoudsvenster worden uitgevoerd.

1. Open ICE ; zoek het CCMP-knooppunt en start de toepassing ;

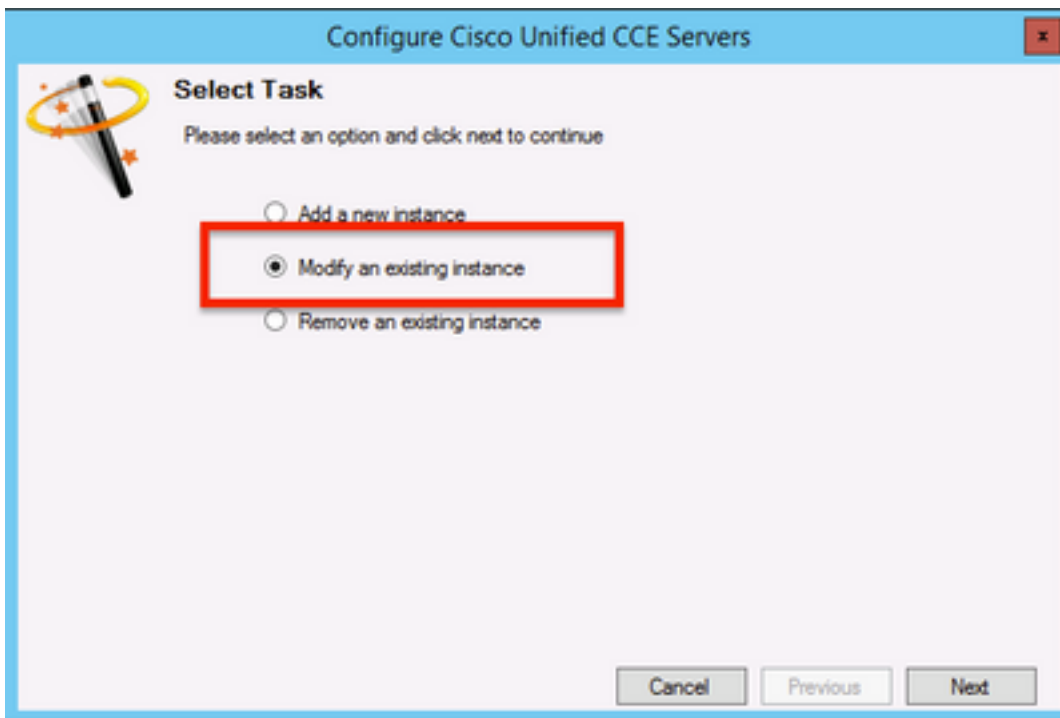


2. Compleet **Databaseverbinding** en inloggen.

3. In **Cluster Configuration**-modus; klik op **Cisco Unified CCE-servers configureren** ; zoals in de afbeelding wordt getoond ;

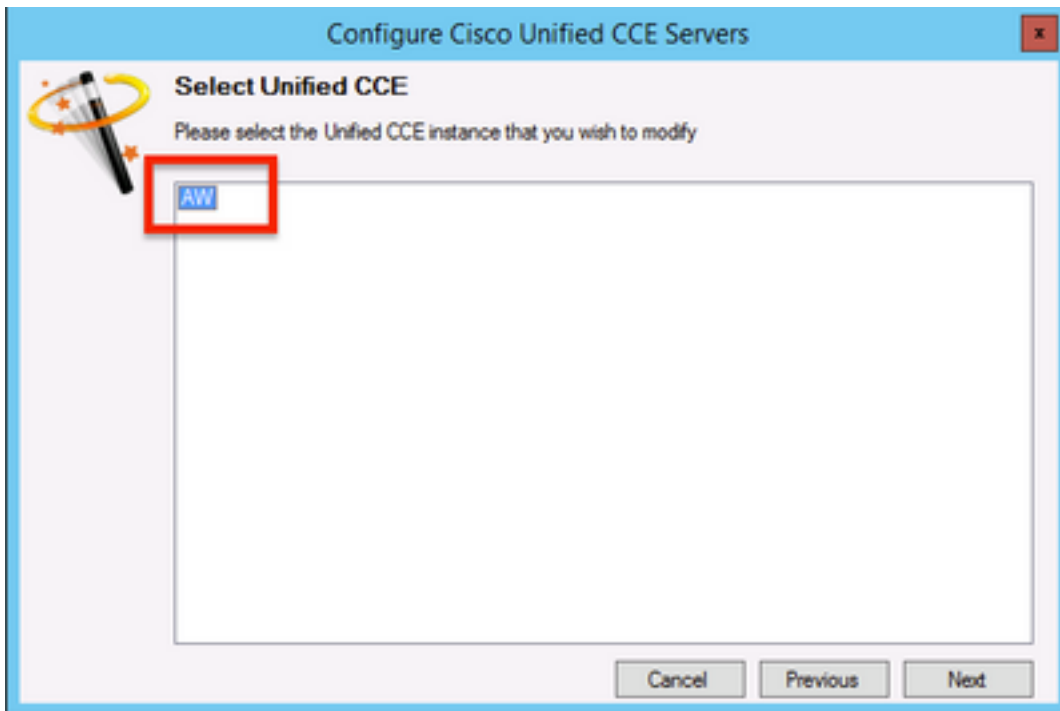


4. Selecteer "Een bestaand exemplaar wijzigen" onder **Selectietaak** en klik op **Volgende** , zoals in de afbeelding weergegeven.

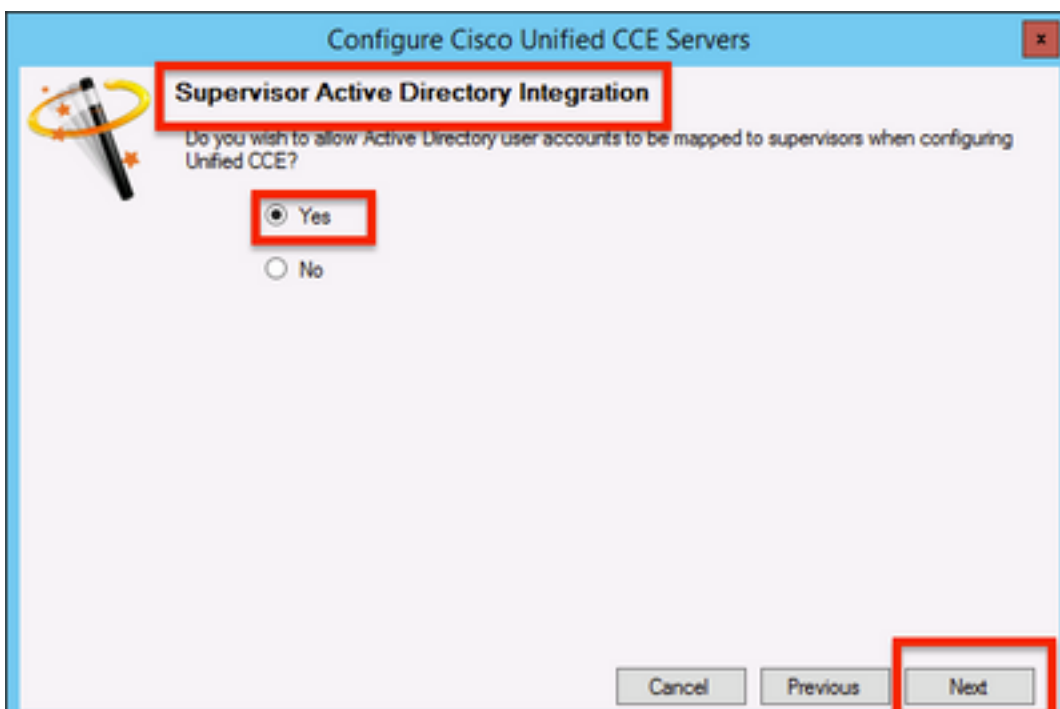


5. Selecteer de **naam van de instantie die** van toepassing is en klik vervolgens op **Volgende** , zoals in de afbeelding ;

Opmerking: Hier "AW" is de voorbeeldnaam van het testlaboratorium dat voor dit document wordt gebruikt.

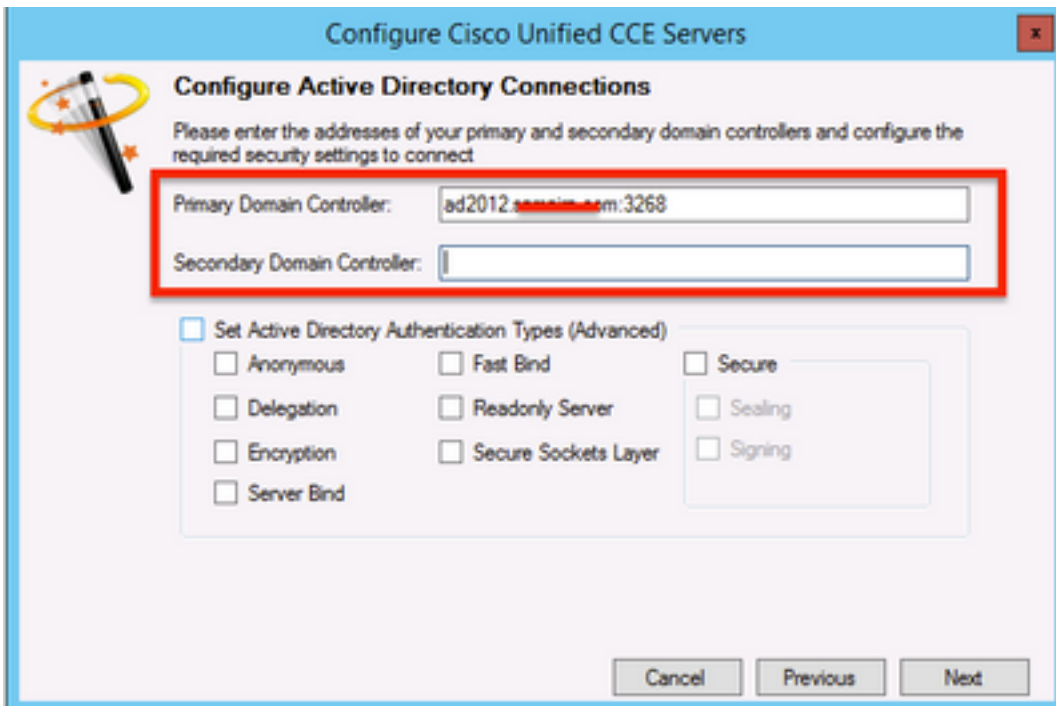


6. Selecteer Volgende tot het optie Scherm "Supervisor Active Directory Integration" verschijnt en selecteer "Yes" gevolgd door **Next** te selecteren zoals in de afbeelding;

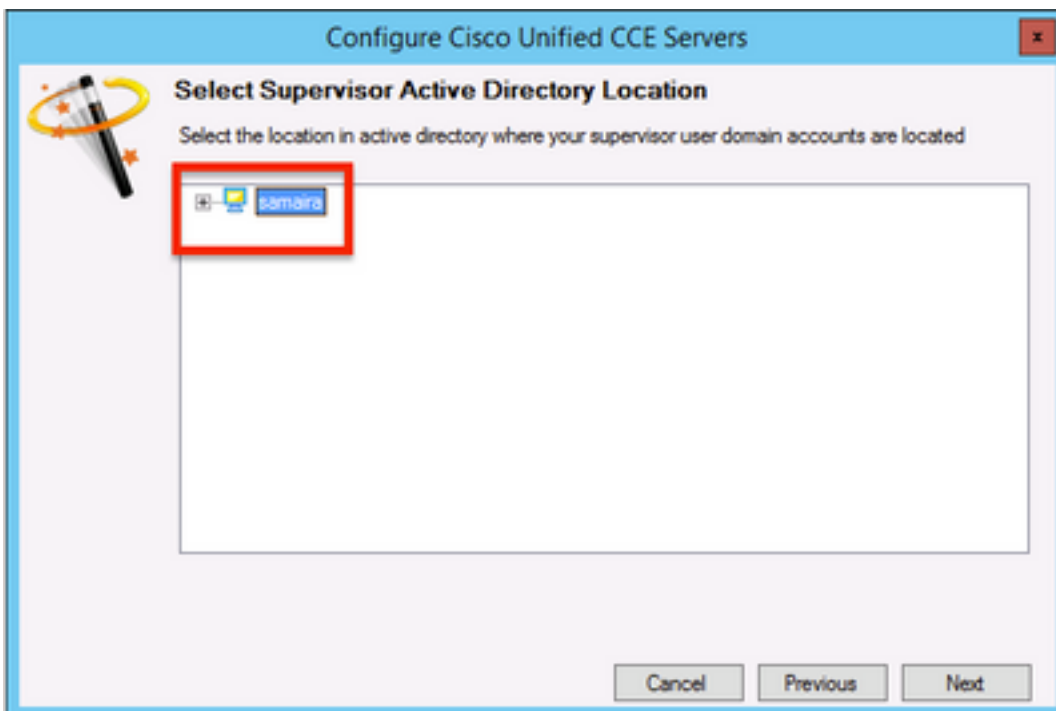


7. Zorg ervoor dat u de **primaire controller** en de **secundaire** controllergegevens van **Domain** samen met **poortnummer** verschaft en klik op **Volgende**, zoals in de afbeelding wordt getoond;

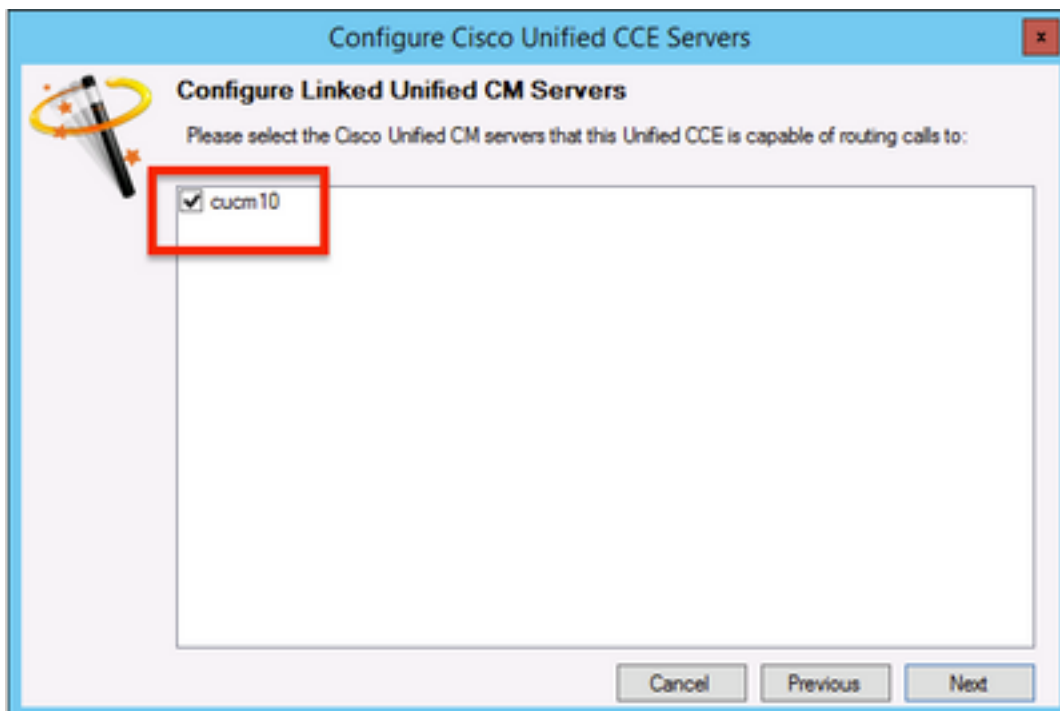
Opmerking: Op basis van de labconfiguratie zijn alleen primaire domeincontroller/global catalogus en het poortnummer daarvan geleverd. Het formaat is **<FQDN/IP>:<PortNumber>**



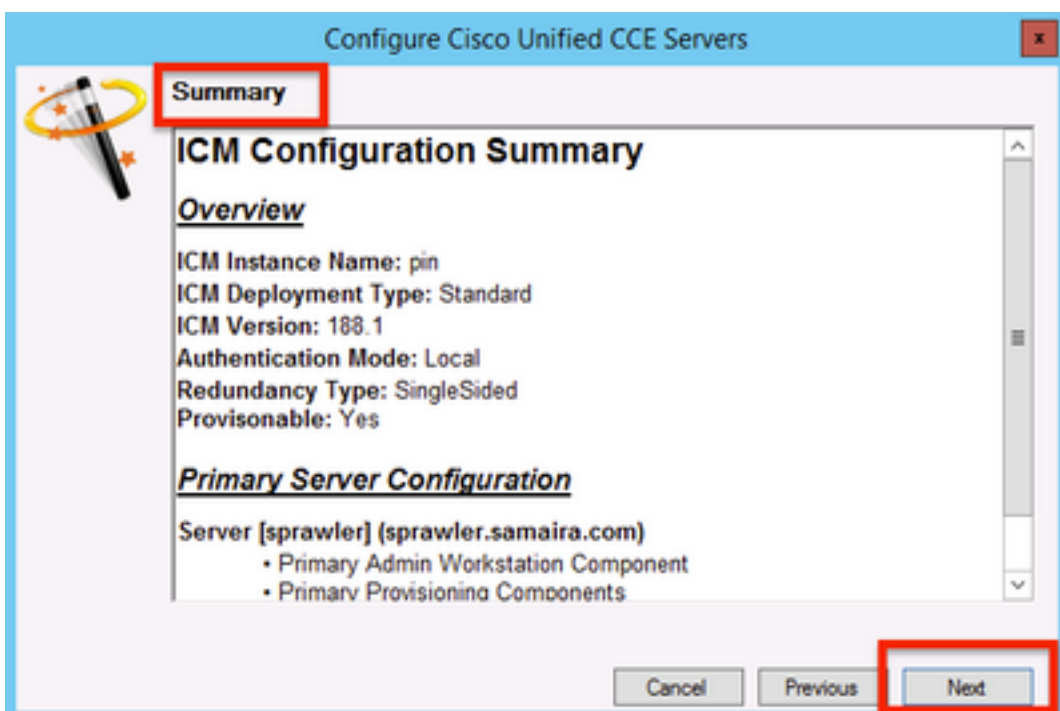
8. Selecteer de locatie in AD waar de toezichthouders op de domeinaccounts van de gebruikers zijn gevestigd, en klik vervolgens op **Volgende** zoals in de afbeelding



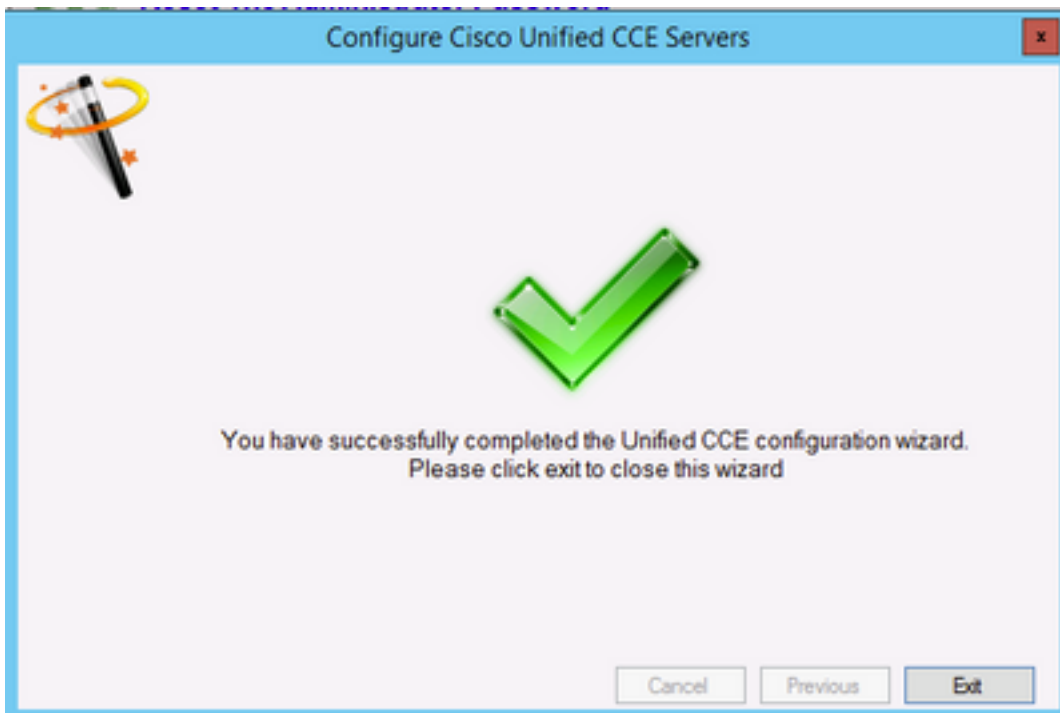
9. Selecteer de **Gekoppelde Unified CM-servers** en klik op **Volgende** , zoals in de afbeelding ;



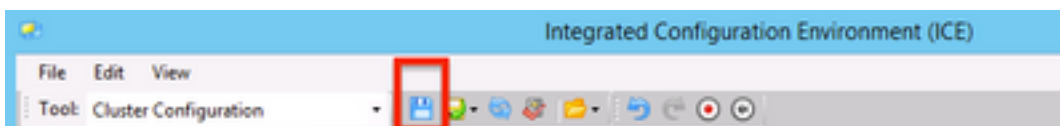
10. Klik op **Volgende** in het overzichtsscherm, zoals in de afbeelding;



1. Zorg ervoor dat u het **Succesvolle** scherm ziet, zoals in de afbeelding wordt weergegeven, en klik op **Afsluiten**;



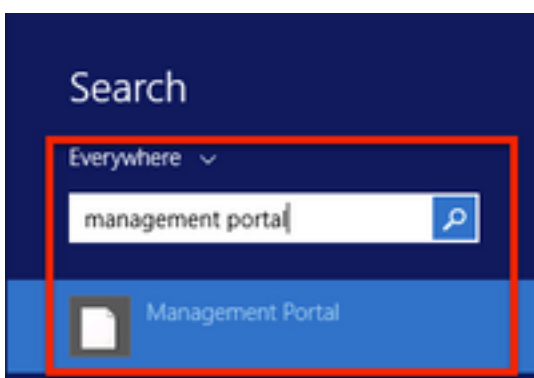
12. Zorg ervoor dat u op **Opslaan** in ICE klikt (door het **pictogram Opslaan** te selecteren), zoals in de afbeelding weergegeven wordt;



Verifiëren

Gebruik dit gedeelte om te bevestigen dat de configuratie correct werkt.

1. Klik op **Management Portal**; zoals in de afbeelding wordt getoond;




2. Aanmelden bij **Management Portal**,

Login

Local Login

Username

Password



3. Selecteer Agent uit Resource Manager en klik vervolgens op het tabblad Supervisor en selecteer vervolgens de optie Supervisor gevolgd door het zoeken naar de inlognaam en klik op zoeken en controleer vervolgens het bericht "Domain account found". Klik op Opslaan om van deze account een Supervisor-account te maken. , zoals in de afbeelding getoond;

Root / SPRAIW / AIV / CUCMPPIMTEST_USER_CCMP (Agent)


Details Person **Supervisor** Agent Teams Skill Groups Attributes Advanced History


Custom Data

Supervisor


Domain Account

Associate with Domain Account

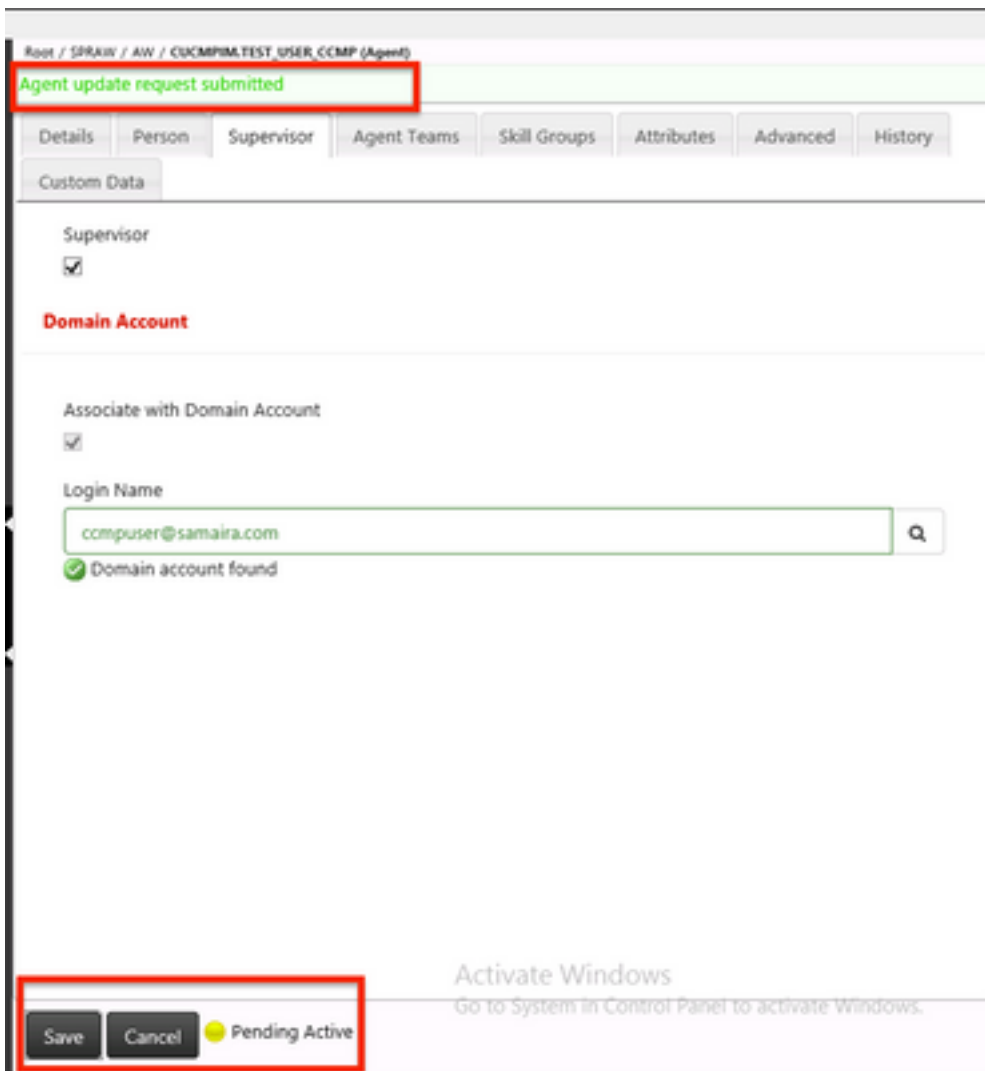
Login Name
 

 Domain account found

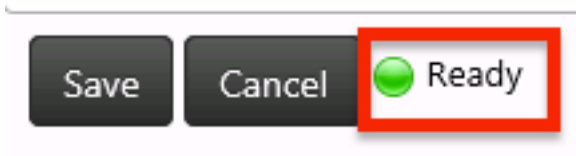
Activate Windows
Go to System in Control Panel to activate Windows.

 Ready

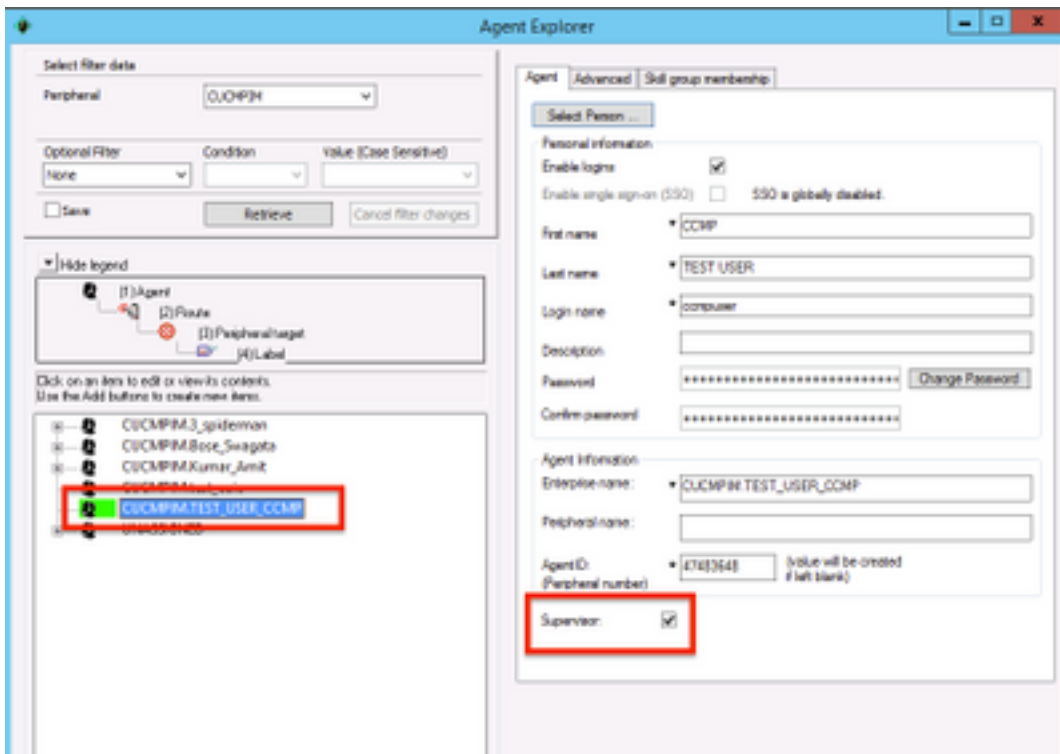
4. Ten eerste wordt in het systeem een verzoek om bijwerking van de agent ingediend; met een geel indicatielampje dat ook "in afwachting van actie" aangeeft, zoals in de afbeelding wordt getoond;



5. Uiteindelijk zal de status in enkele seconden veranderen in **Ready** en zal de wijziging worden gestart.



6. Zelfs Configuration Manager in het AW-knooppunt (Management & Data Server) zal nu bevestigen dat deze agent-account nu een supervisor is, zoals in de afbeelding wordt getoond;



Problemen oplossen

Er is momenteel geen specifieke troubleshooting-informatie beschikbaar voor deze configuratie.