

Gebruik Prime Collaboration-implementaties als een SFTP-server

Inhoud

[Inleiding](#)

[Voorwaarden](#)

[Vereisten](#)

[Gebruikte componenten](#)

[Achtergrondinformatie](#)

[Configureren](#)

[Gebruik PCD als back-uplocatie](#)

[PCD gebruiken als terugvorderingsboven](#)

[PCD als afstandsbediening voor upgrades gebruiken](#)

[Verifiëren](#)

[Problemen oplossen](#)

Inleiding

In dit document wordt beschreven hoe u Prime Collaboration Deployment (PCD) kunt gebruiken als een SFTP-server (Secure File Transfer Protocol) om een externe serveroptie te bieden voor taken zoals upgrades, back-ups en het opnieuw opslaan van bestanden.

Voorwaarden

Vereisten

Cisco raadt u aan kennis te hebben van:

- Cisco Unified Communications Manager (CUCM) versie 11.5(1) of hoger
- PCD versie 11.6(2) of later
- Ook worden klanten voor bestandsoverdracht (zoals FiLezilla) aanbevolen

Gebruikte componenten

De informatie in dit document is gebaseerd op de volgende software- en hardware-versies:

- CUCM versie 11.5SU6
- PCD versie 11.6(2)
- Filezilla

De informatie in dit document is gebaseerd op de apparaten in een specifieke laboratoriumomgeving. Alle apparaten die in dit document worden beschreven, hadden een opgeschoonde (standaard)configuratie. Als uw netwerk levend is, zorg er dan voor dat u de mogelijke impact van om het even welke opdracht begrijpt.

Achtergrondinformatie

Het Noodherstelsysteem (DRS), dat kan worden opgeroepen vanaf Cisco Unified Communications Manager-beheer of vanaf een Instant Messaging and Presence-knooppunt, biedt volledige back-up- en herstelfuncties voor alle servers in een CUCM-cluster. Met het Noodherstelsysteem kunt u regelmatig geplande automatische of door de gebruiker opgeroepen gegevensback-ups uitvoeren.

Het Noodherstelsysteem voert een back-up op clusterniveau uit, wat betekent dat het back-ups verzamelt voor alle servers in een CUCM-cluster naar een centrale locatie en de back-upgegevens naar het fysieke opslagapparaat archiveert.

Als u een back-up wilt maken van gegevens naar een extern apparaat op het netwerk, moet u een SFTP-server hebben die is geconfigureerd. Cisco stelt u in staat om elk SFTP-serverproduct te gebruiken, maar PCD is de enige SFTP die wordt ondersteund door Cisco Technical Assistance Center (TAC).

Configureren

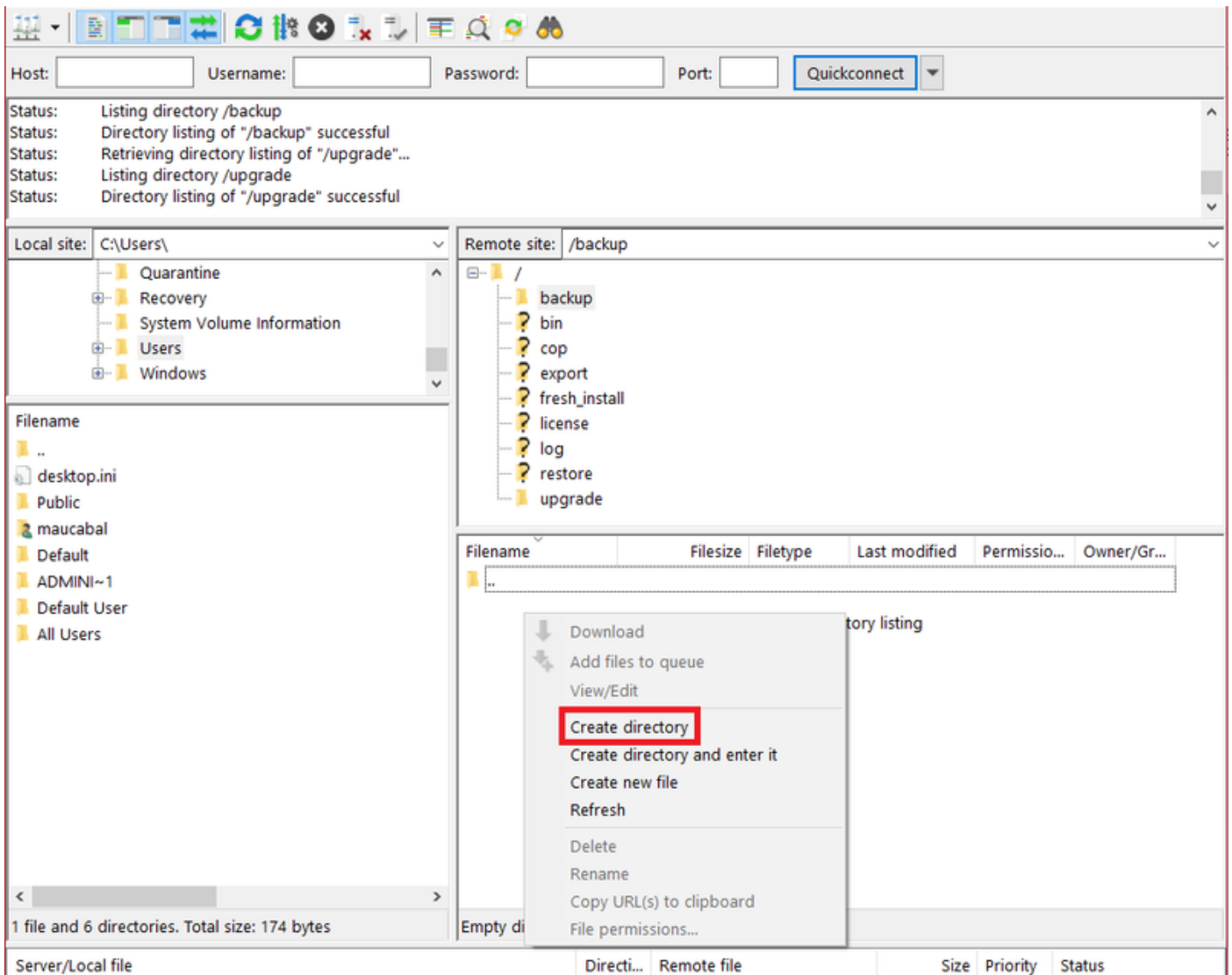
Gebruik PCD als back-uplocatie

Stap 1. Open FiLezilla en log in op uw PCD-server met deze informatie:

- Host: <IP of hostnaam van uw PCD-server>
- Username: **administratie**
- Wachtwoord: <uw PCD-toepassingswachtwoord>
- Port: 22

Stap 2. Selecteer de **back-upmap** en open deze.

Stap 3. Klik met de rechtermuisknop op de lijst met bestanden die **Lege adreslijst** leest en selecteer **Map maken**, zoals in de afbeelding weergegeven.



Stap 4. Geef uw nieuwe directory **CUCM_BU** op en selecteer **OK**.

Opmerking: Vanwege de beperkingen van de Linux-toestemming, is het maken van nieuwe directories niet mogelijk onder root ("/") folder, maar in elke subdirectory kunt u een directory aanmaken.

Stap 5. Ga op CUCM naar het noodherstelsysteem > Back-up > Back-upapparaat > Nieuw toevoegen.

Stap 6. Voer de waarden in die in de afbeelding worden weergegeven en selecteer vervolgens Opslaan.

- Apparaatnaam back-up: **PCD_SFTP**
- Host name/IP-adres: <IP of hostnaam van uw PCD-server>
- Padnaam: **/backup/CUCM_BU**
- Username: **administratie**
- Wachtwoord: <uw PCD-toepassingswachtwoord>

Backup Device



Save



Back

Status



Status:Ready

Backup device name

Backup device name*

PCD_SFTP

Select Destination*

Network Directory

Host name/IP address

192.0.2.1

Path name

/backup/CUCM_BU

User name

adminsftp

Password

●●●●●●●●●●

Number of backups to store on Network Directory

2 ▾

Save

Back

Stap 7. Navigeer naar **back-up > Handmatige back-up**, selecteer **PCD_SFTP** als back-upapparaat, zowel **UCM** als **CDR_CAR** als geselecteerde functies en selecteer **Start Backup**.

Backup ▾ Restore ▾ Help ▾

Manual Backup

Status

i Status:Ready

Select Backup Device

Device Name* PCD_SFTP ▾

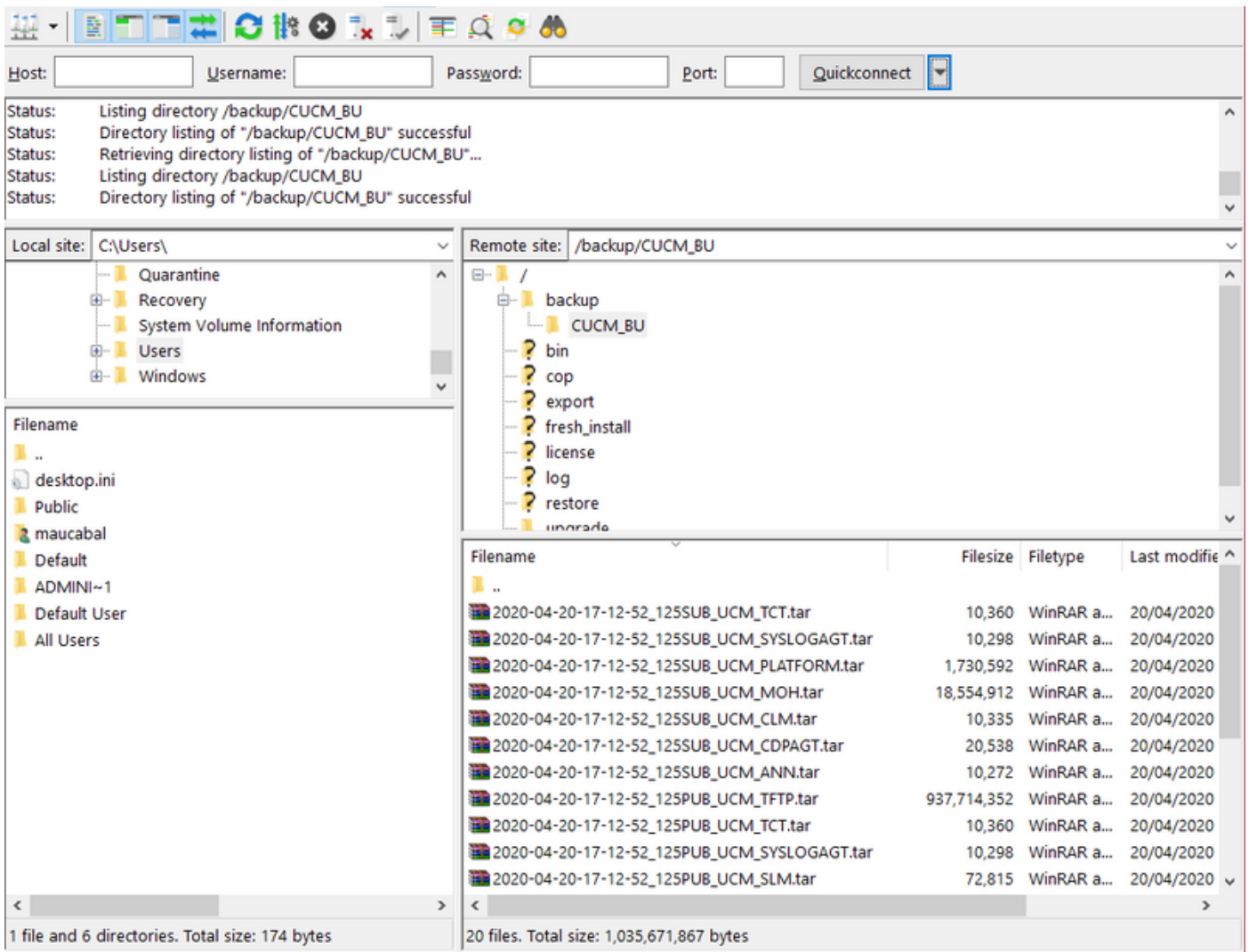
Select Features *

UCM
 CDR_CAR

The following components are registered with Disaster Recovery System:

Feature	Server	
UCM	125PUB	PLATFORM
UCM	125PUB	SYSLOGAGT
UCM	125PUB	CLM
UCM	125PUB	CDPAGT
UCM	125PUB	BAT
UCM	125PUB	TFTP
UCM	125PUB	CCMPREFS
UCM	125PUB	CCMDB
UCM	125PUB	TCT
UCM	125PUB	SLM
UCM	125SUB	PLATFORM
UCM	125SUB	CLM
UCM	125SUB	CDPAGT
UCM	125SUB	SYSLOGAGT
UCM	125SUB	ANN
UCM	125SUB	MOH
UCM	125SUB	TCT
CDR_CAR	125PUB	CAR

Stap 8. Nadat de back-up is voltooid, kunt u naar de client voor bestandsoverdracht navigeren en de reservekopieën controleren, zoals in de afbeelding.





PCD gebruiken als terugvorderingsboven


Stap 1. Ga op CUCM naar **Noodherstel systeem > Herstel > Wizard terugzetten**, selecteer **PCD_SFTP** als apparaat en selecteer **Volgende**.

Backup ▾ Restore ▾ Help ▾

Step1 Restore - Choose Backup device


 Next  Cancel

Status

 Status:Ready

Select Backup Device




Device Name*

 * Indicates required items.


Stap 2. Selecteer het reservekopiebestand waarvan u wilt herstellen en selecteer **Volgende**, zoals in de afbeelding.

Backup ▾ Restore ▾ Help ▾

Step2 Restore - Choose the Backup Tar File

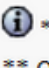
 Back  Next  Cancel

Status

 Status:Ready

Select Backup Archive**

Select Backup File*

 * Indicates required items.
** Only the archives of the same version, having at least one feature with backup status SUCCESS or WARNING will be listed.

Stap 3. Selecteer **UCM** en **CDR_CAR** en selecteer vervolgens **Volgende**.

Step3 Restore - Select the type of Restore

Status

Status:Ready

Select Features*

CDR_CAR
 UCM

Backed up components in TAR:

Feature	Server	
CDR_CAR	125PUB	CAR
UCM	125PUB	PLATFORM
UCM	125PUB	SYSLOGAGT
UCM	125PUB	CLM
UCM	125PUB	CDPAGT
UCM	125PUB	BAT
UCM	125PUB	TFTP
UCM	125PUB	CCMPREFS
UCM	125PUB	CCMDB
UCM	125PUB	TCT
UCM	125PUB	SLM
UCM	125SUB	PLATFORM
UCM	125SUB	CLM
UCM	125SUB	CDPAGT
UCM	125SUB	SYSLOGAGT
UCM	125SUB	ANN
UCM	125SUB	MOH
UCM	125SUB	TCT


* Indicates required items.

Stap 4. Selecteer de knooppunten die u wilt herstellen en selecteer vervolgens **Terugzetten**.

Backup ▾ Restore ▾ Help ▾

Step4 Restore - Final Warning for Restore

Status

 Status:
Ready

Warning

- * Feature(s) CDR_CAR,UCM have been selected for restore. Select the servers on which these features need to be restored. Once the selection has been made, restore will overwrite the data on the destination server and all the existing data for the selected feature will be lost.
- * The following is applicable in case of a cluster setup : If node selected is publisher, whole cluster database will be restored. This may take upto several hours based on number of nodes and size of database being restored. In case of only the publisher restore, please restart the entire cluster after the successful restore of the publisher.
- * The following is applicable in case of a cluster setup : If you are attempting to restore the entire cluster on a freshly installed publisher, then click on the one-step restore button. This allows the publisher to become cluster aware. If the publisher becomes cluster aware then select the servers and click on Restore button which will start the restore of cluster in one go. In case the publisher fails to become cluster aware then follow the normal two-step restore process where the publisher is to be restored first. The subsequent nodes can then be selected only after the completion of publisher restore. For further details please refer to the Disaster Recovery System Administration Guide.

One-Step Restore

Perform a one-step restore of entire cluster.

File integrity check

Perform file integrity check using SHA1 Message Digest

Select the Servers to be restored for each feature*

• CDR_CAR	
<input checked="" type="checkbox"/>	125PUB
• UCM	
<input checked="" type="checkbox"/>	125PUB
<input checked="" type="checkbox"/>	125SUB

Select the server from which database data need to be restored

* This feature can be used if the Publisher database is in inconsistent state and needs to be restored from duplicate database in subscriber. If a subscriber is selected from the following list, publisher database will be restored from selected subscriber. **Also, this restore process will not restore database on any of the subscribers even if the subscribers checkbox is checked above.** Please ensure selected subscriber is up and connected to the cluster before restore process starts.

Select server name

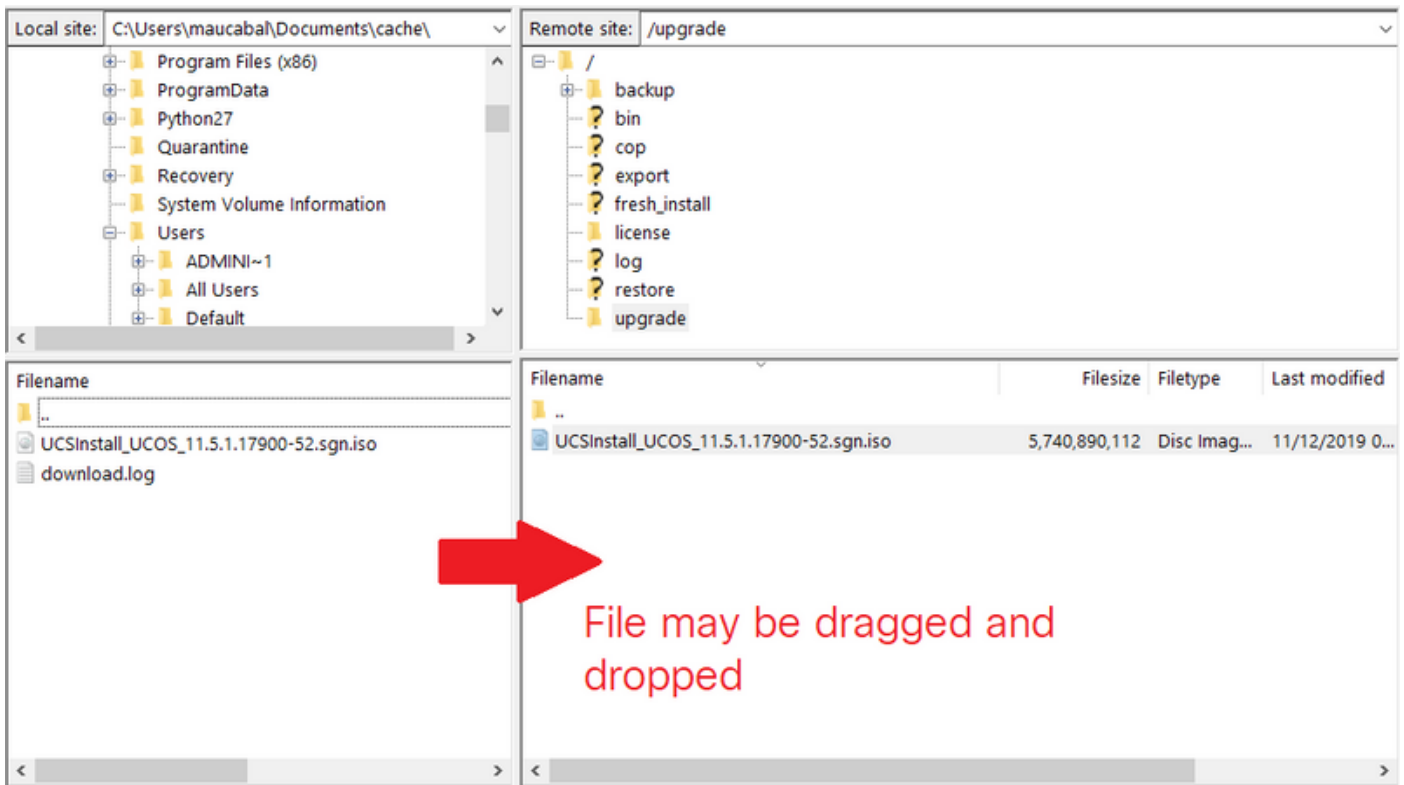
PCD als afstandsbediening voor upgrades gebruiken

Stap 1. Open FiLezilla en log in op uw PCD-server met deze informatie.

- Host: <IP of hostnaam van uw PCD-server>
- Username: **administratie**
- Wachtwoord: <uw PCD-toepassingswachtwoord>
- Port: 22

Stap 2. Navigeer naar de **/upgrade**-map en open deze.

Stap 3. Kopieer het upgradebestand van de computer naar de directory/**upgrademap** zoals in de afbeelding.



Stap 4. Ga op CUCM naar **Unified OS-beheer > Software-upgrades > Installatie/upgrade**.

Stap 5. Voer de in de afbeelding weergegeven waarden in en selecteer vervolgens **Volgende**.

- Bron: **Afstandsfiltersysteem**
- Map: **/upgrade**
- Server: **<IP of hostnaam van uw PCD-server>**
- Username: **administratie**
- Wachtwoord voor gebruiker: **<uw PCD-toepassingswachtwoord>**
- Transfer Protocol: **SFTP**

Software Installation/Upgrade



Cancel



Next

Status



Status: Ready

Software Location

Source*	<input type="text" value="Remote Filesystem"/>
Directory*	<input type="text" value="/upgrade"/>
Server*	<input type="text" value="192.0.2.1"/>
User Name*	<input type="text" value="adminsftp"/>
User Password*	<input type="password" value="●●●●●●●●"/>
Transfer Protocol*	<input type="text" value="SFTP"/>
SMTP Server	<input type="text"/>
Email Destination	<input type="text"/>

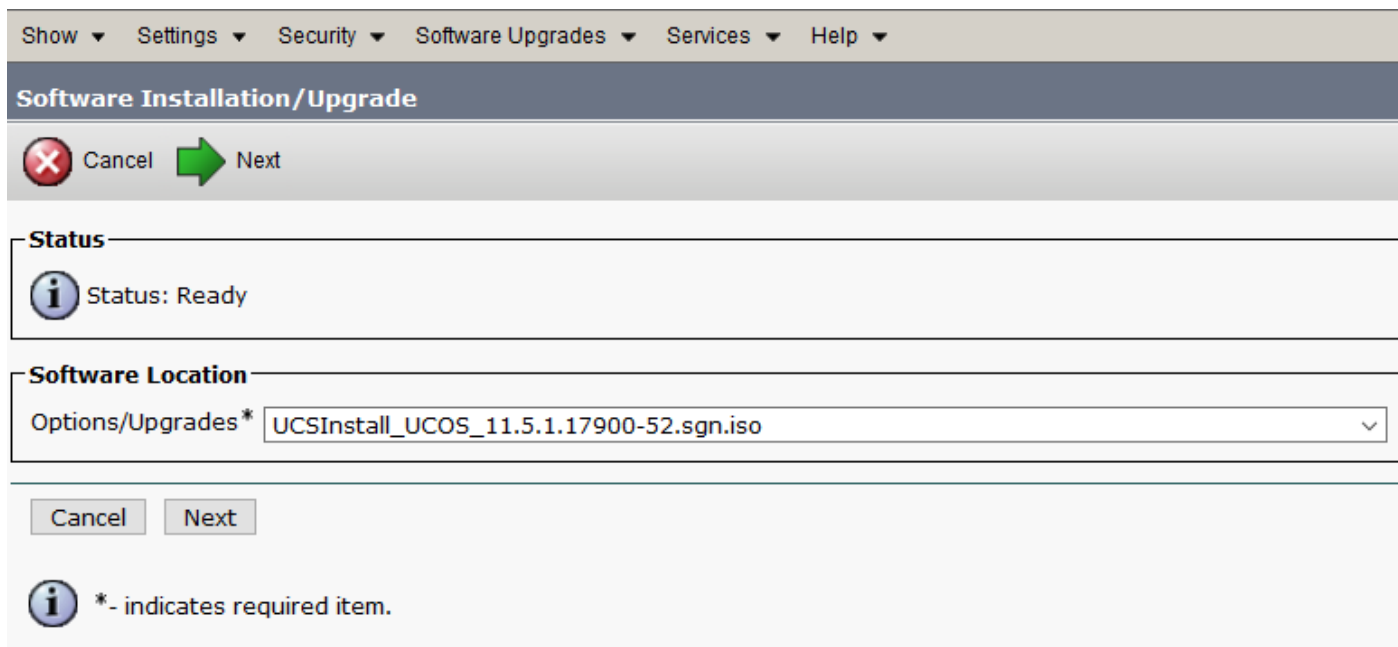
Cancel

Next



*- indicates required item.

Stap 6. Selecteer het upgradebestand dat u wilt toepassen en selecteer **Volgende**.



Stap 7. Ga naar de gewenste upgrade.

Verifiëren

De verificatieprocedure maakt deel uit van het configuratieproces.

Problemen oplossen

Er is momenteel geen specifieke troubleshooting-informatie beschikbaar voor deze configuratie.